

Tro och vetande i debatten om Sveriges ekonomiska tillväxt:

Samhällsvetenskapens objektivitetsproblem i åskådlig form*

AV WALTER KORPI

Samhällsvetenskapen bygger på vetande, inte på tro – så tror de flesta av oss. I Sverige har sedan mitten av 1980-talet tongivande professorer i nationalekonomi hävdats, att den så kallade ”svenska modellen” med höga skatter och en stor offentlig sektor minskar den ekonomiska tillväxten. De har därför rekommenderat att denna modell i grunden förändras. Statsministrar och finansministrar av olika politisk färg i Sveriges regeringar har uppenbarligen trott att det måste finnas vetenskapliga fakta bakom sådana rekommendationer och har i stora stycken följt dem. I sitt handlande måste politiker ofta vägledas av tro och värderingar. På forskare har vi dock andra förväntningar. Så till exempel säger *Professorernas Hederskodex*: ”Professorn skall ... i den offentliga debatten och eljest klargöra vad som är belagt och vad som endast är hypotetiskt. Rågången mellan vetenskap å ena sidan och pseudovetenskap och värderingar å den andra sidan skall hållas så tydlig som möjligt”.¹ De samhällsforskare, som i sin egenskap av forskare kommer med politiskt relevanta diagnoser och råd ställs därför inför ett problem, det så kallade objektivitetsproblemet. Bygger deras råd på vetenskapliga fakta eller på värderingar och tro? Debatten om Sveriges ekonomiska tillväxt åskådliggör samhällsvetenskapens objektivitetsproblem.

Objektivitetsproblemet uppstår när forskarna uttalar sig om förhållanden, där det finns intressekonflikter mellan olika kategorier av medborgare och där forskarnas egna värderingar och intressen kan påverka deras slutsatser. Gunnar Myrdal (1958, s 4) har sammanfattat dessa problem i ett par frågor: ”Vilket samband finns det

WALTER KORPI är professor i sociologi och verksam vid Institutet för social forskning, Stockholms universitet. Korpi har skrivit ett stort antal böcker och artiklar om bland annat den svenska välfärdsstaten, socialpolitik och ojämlikhet. En betydande del av Korpis forskning har varit inriktad på internationella jämförande studier.

mellan att vilja förstå och att vilja förändra samhället? Hur kan sökandet efter verklig kunskap förenas med moraliska och politiska värderingar?” Myrdals frågor pekar på det allvarliga men sällan diskuterade dilemma som möter många forskare när deras resultat och bedömningar används i samhällelig verksamhet.

I samhällsdebatten kan forskarna medverka i rollen som neutrala experter eller som förespråkare för vissa åtgärder. I praktiken flyter dessa två roller dock ihop. Att forskarnas roller som experter och förespråkare för en viss politik är svåra att åtskilja beror på att politiska åtgärder sällan baseras på vad Sen (1970, s 59) kallar grundläggande värderingar, som gäller under alla förhållanden, utan oftare på icke-grundläggande värderingar som bara gäller under vissa omständigheter. Som experter uttalar sig forskarna om förutsättningarna för eller om konsekvenserna av olika politiska åtgärder. Även om forskarna inte uttryckligen tar ställning till något handlingsalternativ kan deras bedömningar av sakläget indirekt få konsekvenser för beslutsfattandet eftersom de därigenom påverkar vår bild av vilka konsekvenser olika handlingsalternativ kan få.²

Objektivitetsproblem finns i naturvetenskaperna och självklart i alla samhälls- och beteendevetenskaper. Inom biologi och genetik liksom inom sociologi och psykologi kan man bli påpekade på diskussionen om betydelsen av ras, arv och miljö som klassiska områden, där forskarnas värderingar kan spela en stor roll för deras slutsatser.³ Problemen tenderar dock att bli mera komplicerade i samhällsvetenskaperna, eftersom samhällsforskarna själva lever i och är aktörer i sitt studieobjekt, samhället. Åtminstone tre omständigheter är av betydelse för omfattningen av objektivitetsproblemen inom en samhällsvetenskaplig disciplin: ett forskningsområdes relevans för intressekonflikter mellan olika samhällsgrupper, graden av teoretisk pluralism inom disciplinen och de empiriska analysernas roll i forskningsprocessen. Utan att gradera olika discipliner efter risken för objektivitetsproblem kan man ändå hävda att på viktiga forskningsområden inom nationalekonomi kan riskerna inte negligeras. Detta återspeglar att nationalekonomi i stor utsträckning handlar om fördelning av knappa värden (goden) mellan medborgarna och är den enda samhällsvetenskap inom vilken en sammanhängande teori ansats kan sägas dominera samt att inom disciplinen har formaliserade teoretiska analyser länge haft en högre status än empiriska studier.

Vi kan utan vidare slå fast att *såväl i Sverige som internationellt finns det många synnerligen kvalificerade forskare i nationalekonomi med en mycket god utbildning i statistisk teknik*. Trots detta finns det ändå anledning att då och då undersöka det empiriska underlaget för de ställningstaganden som ekonomer gör i frågor av samhällspolitisk relevans. Också en del ekonomer har från tid till annan påpekat, att uttalanden från deras kollegor i sådana frågor ofta vilar på mycket lösa grunder

(till exempel Stigler 1965; Rivlin 1986; Krugman 1994). Vanligen accepteras detta dock som något oundvikligt – ungefär som dåligt väder. Eftersom ekonomers uttalanden i samhällsfrågor har kommit att få en så viktig politisk roll är det dock såväl ur demokratisk som ur vetenskaplig synvinkel viktigt att här försöka upprätthålla forskarnas intellektuella ansvar. Detta gäller inte minst i Sverige, där ekonomi-professorer länge fungerat som politiska rådgivare och där inrättandet av det så kallade nobelpriset i ekonomi på 1960-talet påtagligt höjt nationalekonomernas prestige såväl utom som inom landet.

Allmänna etiska diskussioner biter föga på forskarnas praktik. Ett mera effektivt försök att höja forskarnas intellektuella ansvar kan vara att vi på utvalda områden granskar hållbarheten i det faktaunderlag, som anförts av vetenskapligt framstående forskare till stöd för deras samhällspolitiska uttalanden. Utan att riskera annat än sitt intellektuella anseende bör dessa forskare anfordras, att *inför en vetenskaplig publik* motivera hur av dem anförda fakta stöder deras uttalanden.⁴ Syftet med denna artikel är att göra en sådan fallstudie. Artikeln diskuterar hållbarheten i det empiriska underlag som universitetsanknutna nationalekonomer fört och fortfarande för fram till stöd för vad man kan kalla *sklerosdiagnosen*, som grovt sammanfattat säger att en välfärdsstat med höga skatter och en stor offentlig sektor förvrider och förkalkar marknadens styrprocesser och därigenom minskar den ekonomiska tillväxten. Som empiriskt stöd för denna diagnos har man främst angett, att Sverige sedan omkring 1970 allvarligt har halkat efter andra jämförbara länder i ekonomisk tillväxt.

Sedan 1970-talet har västländerna, givetvis också Sverige, drabbats av allvarliga ekonomiska svårigheter. Mot bakgrund av denna utveckling är det förstående att forskare likaväl som politiker försökt att analysera bakgrunden till problemen. I diskussionen av dessa försök har jag två utgångspunkter. Den första är att de universitetsanknutna nationalekonomer som deltagit i den här diskussionen har haft en moralisk integritet och inte har talat mot bättre vetande. Den andra är att politiska åtgärder självklart kan minska den ekonomiska tillväxten, liksom från att det har funnits och finns olika slag av effektivitetsproblem i uppbyggnaden av den svenska välfärdspolitiken och vårt skattesystem. Frågan här är alltså *om de nationalekonomer som förfäktat sklerosdiagnosen har haft ett tillräckligt empiriskt underlag för sin uppfattning i de fakta de framfört till stöd för diagnosen.*

Vi skall här börja med att kort skissera bakgrunden till de objektivitetsproblem som möter forskare som studerar fördelningsprocesserna i samhället och som deltar i den samhällspolitiska debatten. Efter en karakteristik av sklerosdiagnosens genombrott i den svenska samhällspolitiska debatten diskuteras sedan osäkerheten i tillväxtsiffrorna och problemen med de belegg som förts fram till stöd för skleros-

diagnosen. Därefter redovisas en ny jämförande analys av tillväxten i västländerna. Slutligen diskuterar jag den bredare bakgrunden till objektivitetsproblemen i samhällsforskningen och villkoren för att förbättra situationen.

Marknad, politik och fördelningskonflikter

Objektivitetsproblemen i samhällsforskningen aktualiseras i studiet av hur materiella och andra värden (goden) fördelas mellan medborgarna. Inom samhällsvetenskaperna kan man – mycket grovt – skilja mellan två olika ansatser eller perspektiv på dessa fördelningsprocesser. Den ena är en *perfekt konkurrensmodell*, där fördelningsprocessen ses som en tävlan mellan på det hela taget jämspelta parter. Den andra är en *konfliktmodell*, där denna process ses som en konflikt mellan aktörer som kan ha mer eller mindre olika maktresurser till sitt förfogande för att hävda sina intressen. Med maktresurser avses här en aktörs förmåga att belöna eller bestraffa andra aktörer (Korpi 1985a). I moderna västerländska samhällen utgör marknaderna och den demokratiska politiken de institutionella sfärer eller sektorer av samhället, där dessa fördelningsprocesser till stor del äger rum. Marknad och demokratisk politik spelar dock olika roller i dessa två fördelningsmodeller.

Inom nationalekonomisk forskning, där det neoklassiska paradigmet kommit att dominera, är konkurrensmodellen central. Den grundläggande tankemodellen är här den perfekta marknaden, där ingen aktör har så mycket makt att den kan påverka priserna. Det neoklassiska antagandet är alltså, att skillnaderna i maktresurser mellan aktörerna är så små att de på det hela taget kan negligeras.⁵ I den neoklassiska teoribildningen lyser begreppet makt med sin frånvaro. Detta är en avgörande förutsättning för slutsatsen, att den självreglerande marknaden där pris-systemet är vägledande för var aktörerna skall satsa sina resurser, kommer att resultera i en sådan fördelning att ingen aktör kan få det bättre utan att åtminstone någon annan får det sämre (Pareto-optimalitet). Det finns marknadsimperfectioner som gör att det kan behövas offentliga ingripanden för att till exempel bygga vägar och det behövs rättsystem som garanterar äganderätt mm. Därutöver antas dock politiska och andra utifrån kommande ingripanden i marknadsprocesserna förvrida marknads styrsystem och därigenom minska ekonomisk effektivitet och tillväxt. Politiska ingrepp antas alltså vara förknippade med betydande kostnader i form av minskad effektivitet. Mycket grovt sammanfattat kan man säga att det neoklassiska synsättet därför vanligen leder till rekommendationen: *Så mycket marknadslösningar som möjligt — politiska ingrepp bara då det är oundvikligt!*

I ett bredare samhällsvetenskapligt perspektiv utgår analyser av fördelningsprocesserna från antagandet, att de maktresurser som aktörerna förfogar över för att

hävda sina intressen kan vara mer eller mindre olika. I detta perspektiv framstår den neoklassiska modellen av den perfekta marknaden som ett specialfall, där aktörerna är ungefär jämspelta. Därutöver kan det dock finnas många situationer där skillnader i aktörernas utgångsresurser är stora. Det är därför fruktbart att anta, att de maktresurser av olika slag som aktörerna har för att hävda sina intressen kan vara mer eller mindre ojämnt fördelade (Korpi 1985a, 1987).

I samhälleliga fördelningskonflikter struktureras aktörernas möjligheter att använda sina resurser av samhällets institutioner, främst marknad och politik. En grundläggande skillnad mellan marknad och demokratisk politik handlar om vilka typer av maktresurser medborgarna kan använda inom dem för att hävda och tillgodose sina intressen. På marknaderna handlar det om ekonomiska resurser av olika slag, det vill säga pengar, egendom, aktier mm. På den perfekta marknaden antas skillnaderna i dessa resurser mellan aktörerna vara försumbara, men på reellt existerande marknader är de ekonomiska resurserna vanligen mer eller mindre ojämnt fördelade mellan medborgarna. Denna ojämna fördelning utgör grunden för den socio-ekonomiska skiktningen i samhället. De "bättre situerade" samhällslagren har förhållandevis större ekonomiska resurser än vad de "sämre ställda" har.

I demokratisk politik är medborgarnas viktigaste resurs rätten att rösta i val och att organisera sig för gemensamt handlande med likasinnade. Den demokratiska rösträtten är lika fördelad mellan medborgarna enligt regeln en person, en röst. Skillnaden mellan marknad och demokratisk politik kan grovt uttryckas så, att på marknaden röstar vi med riksbankens sedlar och med aktier, som är ojämnt fördelade mellan socialgrupperna, medan vi i politiken röstar med valsedlar av vilka varje individ har en och ingen har mer än en.

Före den politiska demokratins införande var också rätten att rösta och antalet röster knutna till individens förmögenhet eller inkomster och därmed till den socio-ekonomiska skiktningen i samhället. Det demokratiska genombrottet har alltså – åtminstone i princip – brutit sambandet mellan socio-ekonomisk ställning och möjligheterna att genom politiken påverka fördelningsprocessen. På marknaderna är detta samband dock fortfarande starkt. Denna omständighet har lett till, att vi i västländerna har fått en ökande spänning mellan marknad och demokratisk politik. De kategorier av medborgare, vars ekonomiska resurser är förhållandevis svaga, har slutit sig samman i politiska och fackliga organisationer för att genom politiken försöka påverka förutsättningarna för och utfallet av fördelningsprocesserna på marknaderna. Resultaten har blivit bland annat lagar om arbetsrätt, minimilöner, socialpolitik och arbetsmarknadspolitik samt ökande skattenivåer och en växande offentlig sektor. Fördelningskonflikterna i samhället har alltså resulterat i politiska åtgärder för att modifiera och utjämna den fördelning av inkomster och väl-

färd som marknadsprocesserna annars skulle ha skapat.

I produktionen av varor och tjänster har marknadslösningar på det hela taget demonstrerat en enastående flexibilitet när det gäller att effektivt samordna de myriader av beslut som medborgarna fattar i sitt dagliga liv. Här framstår den sovjetiska planekonomin och dess sammanbrott i en mörk relief. Nationalekonomer utbildas till att se valet mellan marknad och politik i första hand som en fråga om effektivitet, där tumregeln är att politik tenderar att minska effektiviteten. Diskussionen ovan visar att i de västerländska demokratierna är valet mellan marknad och politik också en fördelningsfråga, som handlar om vilka typer av maktresurser som kan påverka fördelningsprocesserna. Dominansen för det neoklassiska paradigmet kan leda till att man bortser från möjligheten, att politiska ingrepp på marknaderna inte nödvändigtvis behöver resultera i minskad effektivitet och tillväxt. I stället för att anta att sådana ingripanden i allmänhet får negativa konsekvenser bör detta göras till en empirisk fråga. *Forskningens syfte bör vara att försöka precisera under vilka omständigheter politiska ingrepp i marknadsprocesserna leder till olika grader av negativa eller positiva effekter.*

Inom nationalekonomin har under de senaste decennierna den empiriska forskningen tenderat att komma i andra hand medan de mest ansedda nationalekonomiska tidskrifterna domineras av teoretiska modeller i matematisk form, något som framhållits som en allvarligt begränsning av bl a Leontief (1982).⁶ Matematiska modeller och simuleringar har i stor utsträckning använts för att "belägga" de politiska ingripandenas negativa inverkan på ekonomisk effektivitet. Men analyser av den typen är närmast att likna vid tankeexperiment, där de antaganden forskarna gör i stor utsträckning bestämmer utfallet. Sådana övningar kan vara mycket fruktbara för att utveckla och precisera *hypoteser* för empirisk prövning. Tvärtemot vad åtminstone en del ekonomer synes anse kan de dock inte ersätta en empirisk prövning av hypoteser.

Sklerosdiagnosens politiska genombrott

I Sverige etablerades sklerosdiagnosen redan i mitten av åttiotalet bland annat efter en serie artiklar av professor Assar Lindbeck i Dagens Nyheter 1985. De universitetsanknutna nationalekonomer som stött sklerosdiagnosen har fått mycket stor uppmärksamhet i tidningar och TV. Från näringslivshåll har *Studieförbundet Näringsliv och Samhälle (SNS)* i sina årliga rapporter hävdad uppfattningen, att Sverige sedan 1970 halkat efter andra jämförbara länder i ekonomisk tillväxt. Man har också satsat på mycket omfattande annonskampanjer för att föra ut detta budskap. Sklerosdiagnosen sammanfattades bl a i rubriker som "*Välfärdsstaten - ett*

hot mot sysselsättning och tillväxt” (Henrekson m fl 1994, s 8) och *”Suedeosclerosis – en särskilt elakartad form av Eurosclerosis*” (Ståhl & Wickman 1993).

Sklerosdiagnosen har fått ett mycket kraftigt genomslag i den offentliga debatten. Den kom att accepteras av ledande politiker i alla de större partierna och blev en central del av den intellektuella grundvalen för politikernas ändrade syn på välfärdsstatens konsekvenser. Kjell-Olof Feldt, finansminister i den socialdemokratiska regeringen 1982-1990, upprepar i sina memoarer gång på gång att ”det grundläggande problemet (i Sverige) var den låga tillväxten av produktionen och bristen på effektivt utnyttjande av de ekonomiska resurserna” (Feldt 1991, s 432, se också s 254, 286–7, 296, 304, 336, 382, 391 och 429). Politiker i olika partier använde sklerosdiagnosen som ett centralt argument för förslag till viktiga politiska åtgärder. I den av Feldt signerade finansplanen 1989/90 sägs det bland annat: ”Den ekonomiska tillväxten har under de senaste åren varit förhållandevis svag. BNP-tillväxten har under 1980-talet uppgått till ca 2% per år vilket är lägre än i OECD-området som helhet. ... Den svenska produktivitetstillväxten har ... varit lägre än genomsnittet för de västeuropeiska länderna.” Bakom denna svaga tillväxt pekade regeringen bland annat ut skattesystemet som en central del av problembilden och förde fram en ”skattereform som stimulerar arbete, sparande och tillväxt. ... Skattereformen är den enskilda åtgärd som har störst inverkan på den ekonomiska utvecklingen framöver. ... Skattereformen utgör därmed ett mycket viktigt inslag i regeringens politik för en ökad produktivitet och tillväxt.”⁷ I sin regeringsförklaring våren 1990 sade statsminister Ingvar Carlsson att ”Sveriges ekonomi står inför allvarliga problem” och nämnde särskilt att ”tillväxten ... ligger på en låg nivå.” Han sade vidare att ”skattereformen ... leder till en effektivare resursanvändning och ökad tillväxt.”⁸

Inför valrörelsen 1991 hävdade Carl Bildt och Bengt Westerberg i programmet ”Ny start för Sverige” att den låga ekonomiska tillväxten var Sveriges grundproblem. Hösten 1991 sade Carl Bildts fyrpartiregering i sin regeringsförklaring: ”Den andra stora uppgiften för regeringen blir att bryta den ekonomiska stagnationen och att lägga grunden för en ny period av tillväxt, företagande och utveckling i Sverige. I det nya Europa som nu växer fram får inte vårt land vara en nation som halkar efter.” Den nya regeringens mål angavs vara ”att för vårt land återvinna den ledande ställning bland de utvecklade länderna vi en gång hade. ... Det innebär att Sverige mot mitten av 1990-talet måste komma upp i en varaktig ekonomisk tillväxt på minst samma nivå som i jämförbara europeiska länder.”⁹ Tesen om den svenska eftersläpningen i tillväxt kommer också mycket ofta fram på ledar- och debattsidor bland annat i Dagens nyheter och i Svenska dagbladet. Där har den av ett stort antal politiker, näringslivsföreträdare, forskare, journalister och andra ta-

gits som utgångspunkt för mer eller mindre långtgående förslag till omläggningar av ”den svenska modellen.”¹⁰ I valrörelsen 1998 var påståendet om att Sverige efter 1970 halkat efter andra jämförbara länder ett viktigt inslag.

Även om den stora majoriteten av universitetsanknutna nationalekonomer inte offentligt tog ställning till sklerosdiagnosen instämde, så gott som alla som tog ställning fram till början av nittioalet, i diagnosen.¹¹ Bland samhällsforskarna var jag länge på det hela taget ensam om att ifrågasätta diagnosen. Denna samstämmighet bland de ekonomer som yttrade sig i debatten synes av politikerna ha tolkats så att dessa talade för en enad ekonomkår. Så till exempel skrev Carl Bildt (1991): ”Med undantag för Korpi själv finns det inte en enda av de många ekonomer som deltagit i denna debatt som ens försökt förneka att Sverige halkat efter andra länder under de två senaste decennierna och alldeles speciellt sedan mitten av 1980-talet. Det finns fullt tillräckligt stöd i den debatten för min tes att det nu kan anses vara en konsensus bland nationalekonomer att vi faktiskt har halkat efter, och att Korpi i denna del är ute i ogjort väder.”

Stor osäkerhet i tillväxtsiffrorna

När vi skall granska faktaunderlaget för sklerosdiagnosen möter vi åtminstone tre viktiga problem. Det handlar om tillförlitligheten i tillväxtsiffrorna, om urvalet av länder samt om metoder för jämförelser. I den svenska tillväxtdebatten har man oftast varit omedveten om hur stor osäkerheten i tillväxtsiffrorna egentligen är och har använt skillnader på en tiondels procent som avgörande belägg. När jag före datoriseringens genombrott började samla in olika länders tillväxtsiffror upptäckte jag snabbt, att när man skulle komplettera sammanställningen med uppgifter från en ny årgång av OECD:s publikationer hade siffrorna för de tidigare åren mycket ofta förändrats. Detta återspeglar att nationalräkenskaperna successivt revideras. Min sammanställning av förändringarna visar att skillnaden mellan den högsta och den lägsta siffran på procentuell årlig tillväxt av BNP per invånare i OECD-länderna i genomsnitt kan vara storleksordningen *en procentenhet* (Korpi 1992, s 45-48). Eftersom den årliga tillväxten i regel har rört sig om 2-4 procent kan osäkerheten i tillväxtsiffrorna alltså vara ungefär en tredjedel av publicerade siffror.¹²

En blick på hur tillväxtsiffrorna för Sverige har förändrats i de fortlöpande publikationerna från SCB och OECD bör stämma till eftertanke (Tabell 1). För till exempel år 1970 angav SCB:s första siffra, publicerad 1971, den procentuella tillväxten av BNP per invånare till 3,7. Året därpå höjdes siffran till 4,0 men sänktes sedan till 3,2. Därefter följer dock en serie revideringar uppåt som slutar med 5,5 i publikationen från 1981. Denna siffra framstår i efterhand klart som det svenska

rekordet i tillväxt under efterkrigstiden, mer än dubbelt så hög som genomsnittet för åren 1960–89. Det märkliga här är att medan denna rekordtillväxt pågick märktes tydligen ingenting särskilt i Sverige. De publicerade siffrorna för 1970 var faktiskt under många år lägre än för år 1969, något som illustrerar att det kan vara oklart när en konjunkturtopp egentligen infaller. Det dröjde faktiskt ett decennium innan rekordtillväxten upptäcktes. Skillnaden mellan den högsta och den lägsta publicerade siffran för årlig tillväxt var i procentenheter 1,1 för 1969, 3,0 för 1970, 1,0 för 1972, 1,7 för 1975, 0,7 för 1983, och 1,3 för 1986.

Tabell 1: Tillväxt av BNP per invånare i Sverige under åren 1969, 1970, 1972, 1975, 1982 och 1986 enligt siffror publicerade under de därpå följande åren. (%. Högsta och lägsta siffran markerad med fetstil)

Tillväxt under åren					
1969	1970	1972	1975	1982	1986
5.0	3.7	2.3	0.4	0.4	0.9
4.3	4.0	2.3	0.5	0.8	0.8
4.2	3.2	2.4	0.4	0.8	2.0
4.6	3.6	2.4	0.5	0.8	2.0
4.4	3.9	2.4	2.1	0.8	2.0
4.3	3.9	1.4	1.8	0.8	2.1
4.3	3.9	1.4	1.8	1.1	
4.3	4.1	1.8		1.1	
3.9	4.1	1.9		1.1	
3.9	6.2	1.9			
4.3	5.5				
4.3	5.5				

Källa: SCB, OECD.

För att jämföra BNP-nivåerna i olika länder brukar man ofta använda en gemensam valuta, USA-dollar. Ett problem här är att sedan början av sjuttioalet har dollarkursen skiftat kraftigt och att olika valutor kan ha olika köpkraft. För att komma ifrån dessa problem har man inom OECD sedan 1985 i stället börjat använda köpkraftspariteter vid jämförelserna.¹³ Skleroshypotesens förespråkare har på ett ofta bokstavstroende sätt använt rangordningar mellan länder baserade på köpkraftspariteter för att belägga den svenska eftersläpningen och har inte heller här varit medvetna om osäkerheten i underlaget. Den enda revidering av siffrorna som hittills gjorts ledde till drastiska omkastningar i rangordningen bland länderna enligt de första beräkningarna (Tabell 2). För till exempel år 1989 ändras rangordningen för 13 av de 18 länderna när vi jämför publikationen från 1992 med den

från 1991. Så till exempel föll Norge ned från 4:e till 14:e plats, Storbritannien från 12:e till 15:e plats samt Finland, Nederländerna och Japan med två placeringar. Samtidigt steg Frankrike från nia till femma, Danmark från elva till åtta, och Österrike från 16:e till 10:e plats. Slutsatserna av diskussionen blir att *oberoende av vilka typer av jämförelser vi gör finns det mycket stor osäkerhet i sifferunderlaget. Vi kan därför inte lita på att små sifferskillnader mellan länderna återspeglar någon verklig skillnad mellan dem.*¹⁴

Tabell 2. Rangordning av 18 OECD-länder efter BNP per invånare för år 1989 före och efter revidering.

Rang	Före revidering	Efter revidering
1	USA	USA
2	Kanada	Schweiz
3	Schweiz	Kanada
4	Norge	Tyskland
5	Japan	Frankrike
6	Sverige	Sverige
7	Finland	Japan
8	Tyskland	Danmark
9	Frankrike	Finland
10	Australien	Österrike
11	Danmark	Australien
12	Storbritannien	Belgien
13	Italien	Italien
14	Nederländerna	Norge
15	Belgien	Storbritannien
16	Österrike	Nederländerna
17	Nya Zeeland	Nya Zeeland
18	Irland	Irland

Källa: OECD, *National Accounts, 1991 och 1992.*

Vilka länder kan anses jämförbara med Sverige när vi skall belysa frågan om effekterna av "den svenska modellen" på tillväxt? Här måste utgångspunkten vara att vi ser landjämförelserna som en form av ett "naturligt experiment," dvs vi försöker att genom jämförelser mellan länder dra slutsatser om orsaker, i det här fallet huruvida "den svenska modellen" har negativt påverkat vår tillväxt. Den metodologiska ansats som statsvetare och sociologer utvecklat för sådana kausala analyser brukar kallas "val av de mest jämförbara fallen" (Lijphart 1975). Detta innebär att vi i princip skall välja länder som är så lika Sverige som möjligt i alla andra avseenden än, i första hand, välfärdsstatens utbyggnad och skattetrycket. Därigenom kan

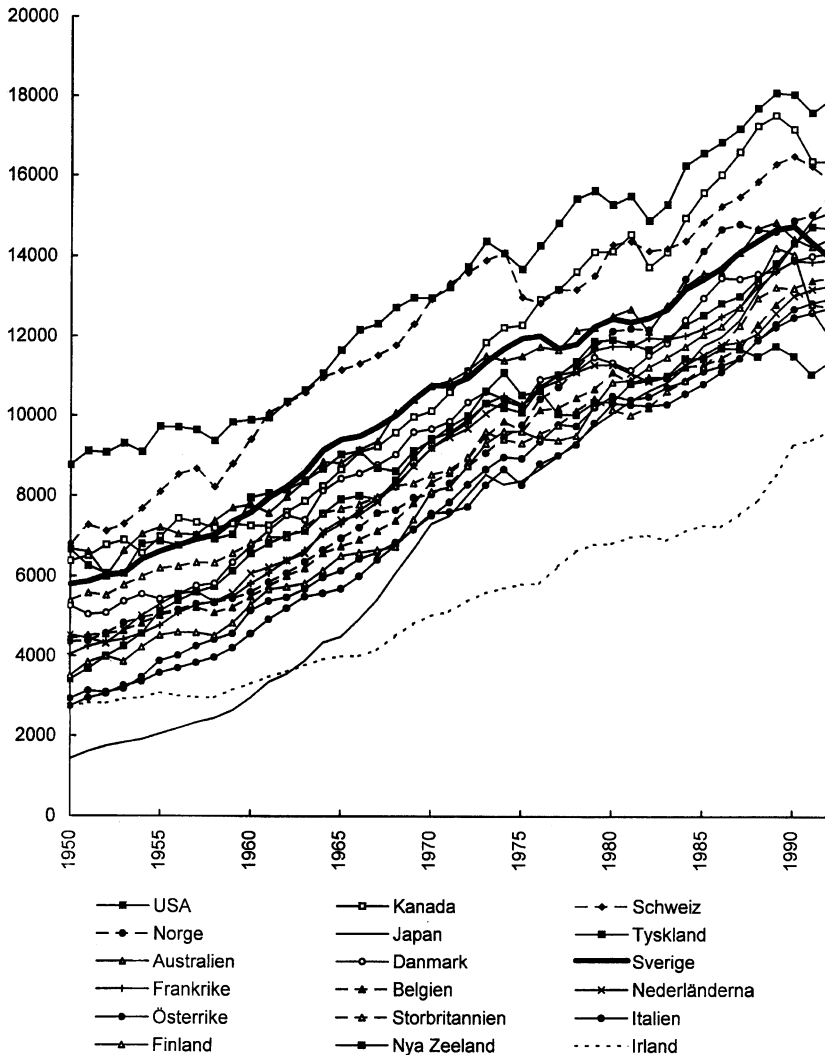
man försöka minska inflytandet av andra, ur den här aktuella synvinkeln ”störande” faktorer på tillväxtsiffrorna.¹⁵ Sådana överväganden leder till att vi bör studera de 18 mest utvecklade OECD-länderna som under efterkrigstiden haft en obruten politisk demokrati och som har en viss minimistorlek. Dessa länder är Australien, Belgien, Danmark, Finland, Frankrike, Irland, Italien, Japan, Kanada, Nederländerna, Norge, Nya Zeeland, Schweiz, Sverige, Storbritannien, Tyskland, USA och Österrike. Bland de europeiska länderna bortser vi alltså från Grekland, Portugal, Spanien och Turkiet, eftersom övergången från diktatur till demokrati i dessa länder under den här relevanta perioden kan ha haft avsevärda ekonomiska konsekvenser av ett slag som inte funnits i de andra länderna. Kravet på en viss minimistorlek utesluter Island och Luxemburg, eftersom dessa extremt små ekonomier kan påverkas mycket kraftigt av speciella faktorer – Island av sillens och torskens vandring i Nordatlanten, Luxemburg av EU-organens lokalisering och av schabloner för att uppskatta tillväxten i banksektorn.

För att vi skall kunna dra kausala slutsatser om möjliga effekter av ”den svenska modellen” på ekonomisk tillväxt måste vi så långt som möjligt försöka hålla övriga för tillväxten relevanta faktorer under kontroll. En i den internationella forskningen välkänd faktor, som påtagligt påverkar den procentuella tillväxten av BNP per invånare, är BNP-nivån i utgångsläget. Mindre rika länder, som börjar från en låg utgångsnivå tenderar att få en högre procentuell tillväxt än rikare länder, som börjar från en högre utgångsnivå. Detta statistiska samband mellan utgångsnivå och procentuell tillväxt har - med en delvis missvisande term - kallats ”upphinnareffekten” (*catch-up*). I internationell forskning har den länge erkänts vara viktig.

Dowrick (1996) visar till exempel att det bland de 24 medlemsländerna inom OECD fanns ett klart negativt samband ($r = -0.62$) mellan nivån på BNP per invånare 1973 och den procentuella tillväxten under perioden 1973-1992. Detta innebär alltså att ungefär en tredjedel av skillnaderna i procentuell tillväxt under perioden kan härledas till skillnaderna i utgångsnivån. Enligt Dowrick (1996, s 1777) är det därför viktigt att man ”i jämförelser av relativa tillväxttal tar hänsyn till utgångsnivån.” I Sverige har denna regel följts av Agell, Lindh och Ohlsson (1994) medan andra svenska deltagare i tillväxtdebatten – mot bland utländska forskare etablerad praxis – förnekat dess betydelse (Hansson & Henrekson 1991; Henrekson 1992, 1996).¹⁶

För att ge läsaren en överblick över den långsiktiga utvecklingen av BNP per invånare i de OECD-länder, som är mest jämförbara med Sverige, kan vi se på förändringar i BNP per invånare (i termer av köpkraftspariteter och 1985 års internationella priser) som finns tillgängliga för perioden 1950-92¹⁷ (figur 1). Vi ser här att USA, Kanada och Schweiz ligger högre än de andra länderna medan Irland kom-

Figur 1: BNP per invånare 1950–92 i 18 OECD-länder (köpkraftspariteter)



Källa: Penn World Tables, version 5.6.

mer en bra bit under dem.¹⁸ Däremellan ligger en tät klunga av 14 länder, bland dem Sverige, i ett ormbö med linjer som slingrar sig om varandra. Skillnaderna mellan länder är alltså förhållandevis små och det är svårt att urskilja trender från cykliska variationer orsakade av konjunktursvängningar, som inte alltid slår igenom samtidigt i alla länder. Detta understryker att man bör vara mycket försiktig med jämförelser baserade på små observerade skillnader. Eftersom skillnaderna i

tillväxttakt mellan de rikaste länderna är förhållandevis små kan jämförelser dem emellan påverkas av vilka år man väljer för att börja och sluta periodberäkningarna. Allmänt sett har dock tillväxttakten i dessa länder avtagit efter den första så kallade oljeshocken 1973.

För Sveriges del finns det ett markerat brott i tillväxten efter 1990, när BNP sjunker under en treårsperiod - 1991, 1992 och 1993. Man kan diskutera om denna nedgång är en följd av "den svenska modellen" eller om det finns särskilda faktorer som har påverkat fallet. Sklerosdiagnosen blev dock allmänt accepterad långt före detta fall och baserades på då siffror fram till 1990. Jag tar upp möjliga förklaringar till fallet efter 1990 senare i artikeln.

Håller sklerosdiagnosen och Lindbeckrapporterna?

Som ovan nämnts har förespråkarna för sklerosdiagnosen under mer än ett decennium hävdad att Sverige fram till 1970 hade en högre eller minst lika hög ekonomisk tillväxt som andra jämförbara länder, men att vi från och med 1970 fått en allvarlig eftersläpning i tillväxt, orsakad av välfärdsstaten, skattetrycket och den offentliga sektorn. Hur stämmer dessa påståenden med tillgängliga fakta?

När sklerosargumentationen var intensivast mot slutet av åttiotalet och i början av nittiotalet kunde man slå upp en tabell över procentuell tillväxt av real BNP per invånare sedan 1960 i *OECD Historical Statistics* och finna följande information (tabell 3).¹⁹ Tabellen visar mycket riktigt att Sverige både under perioden 1973-79 och 1979-89 låg under OECD-medelvärdet (-0,4 respektive -0,3).²⁰ Men tabellen visar också att vi hade *samma eftersläpning i förhållande till OECD-medelvärdet redan 1960-68 och 1968-73*. Detta stämmer inte med sklerosdiagnosen att eftersläpningen kommit först fr o m 1970-talets början. För perioden 1979-89 ser vi också att tillväxten i Sverige (1,8) var ungefär lika hög som tillväxten i USA (1,8), Tyskland (1,7), Frankrike (1,6), Belgien (1,9), Danmark (1,8), Schweiz (1,7), Australien (1,7), EG (1,9) och samtliga europeiska OECD-länder (1,7) men högre än i Nederländerna (1,0). Under perioden 1973-79 var tillväxten i Sverige lägre (1,5) men fortfarande på ungefär samma nivå som i USA (1,4), Storbritannien (1,5), Danmark (1,6) och Australien (1,5) samt högre än i Schweiz (-0,1). Eftersom tillväxten har varit under OECD-genomsnittet också i flera andra rika länder, som inte haft någon "svensk modell" är det inte möjligt att dra kausala slutsatser om bakgrunden till att också Sverige här har legat under detta genomsnitt. Redan denna synnerligen enkla fem-minuters "research" – att slå upp relevant tabell i en skrift som borde vara tillgänglig för alla Sveriges ekonomer och ekonomiredaktörer – gör att argumenten för sklerosdiagnosen framstår i en tveksam dager.

Tabell 3: Real BNP per invånare 1960–1989 (årlig tillväxt, %)

Medelvärde	60–68	68–73	73–79	79–89	60–89
USA	3.1	2.0	1.4	1.8	2.1
Japan	9.1	7.1	2.5	3.5	5.4
Tyskland	3.1	4.0	2.5	1.7	2.7
Frankrike	4.2	4.5	2.3	1.6	3.0
Storbritannien	2.4	3.0	1.5	2.1	2.2
Italien	5.0	3.9	3.2	2.3	3.5
Kanada	3.6	4.1	2.9	2.1	3.0
Österrike	3.6	5.4	3.0	2.0	3.2
Belgien	3.9	5.3	2.1	1.9	3.1
Danmark	3.8	3.3	1.6	1.8	2.6
Finland	3.3	6.5	1.9	3.2	3.5
Grekland	6.7	7.8	2.6	1.1	4.1
Island	2.8	5.9	4.6	1.5	3.3
Irland	3.8	3.5	3.3	2.5	3.2
Luxemburg	2.1	4.9	0.7	2.9	2.6
Nederländerna	3.5	3.7	1.9	1.0	2.3
Norge	3.6	3.3	4.4	2.5	3.3
Portugal	5.7	8.9	1.3	2.1	4.1
Spanien	6.4	5.7	1.1	2.1	3.7
Sverige	3.6	3.1	1.5	1.8	2.5
Schweiz	2.7	3.4	-0.1	1.7	1.9
Turkiet	3.2	3.4	2.9	1.9	2.7
Australien	3.0	3.5	1.5	1.7	2.3
Nya Zeeland	1.4	3.4	-0.2	1.1	1.3
Totalt EEC	3.8	4.2	2.1	1.9	2.9
Totalt OECD-Europa	3.7	4.0	2.0	1.7	2.7
Totalt OECD	3.9	3.5	1.9	2.1	2.8
Skillnad					
Sverige-OECD	-0.3	-0.4	-0.4	-0.3	-0.3

Källa: OECD Historical Statistics, 1991, Table 3.2 (mina fetstilsmarkeringar)

Det främsta empiriska belegget för sklerosdiagnosen har varit och förblir jämförelser av den procentuella tillväxten av BNP eller BNP per invånare mellan, på den ena sidan, Sverige och, på den andra sidan, medelvärdet för alla OECD-länderna, de europeiska OECD-länderna eller EG-länderna (till exempel Bergman m fl 1990a; Bergman m fl 1991 a; Henrekson m fl 1992, Henrekson m fl 1994; Henrekson 1996; Lindbeck 1997).²¹ Som jag många gånger påpekat lämpar sig sådana jämförelser dock inte som underlag för kausala slutsatser om effekterna av ”den

svenska modellen” på vår ekonomiska tillväxt (Korpi 1985b, 1990, 1992). Detta beror på den ovan diskuterade ”upphinnareffekten.” Den alternativa tolkningen av skillnaden i procentuell tillväxt mellan Sverige och OECD-genomsnittet är, att de länder som i likhet med Sverige har en utgångsnivå betydligt över OECD-genomsnittet tenderar att få en lägre procentuell tillväxt än medelvärdet för hela OECD.

I Sverige har professor Assar Lindbeck länge varit en tongivande förespråkare för sklerosdiagnosen. Under hans ledning producerade den så kallade Ekonomikommissionen den klart mest ambitiösa skrift som byggt på sklerosdiagnosen.²² I medierna fick kommissionens rekommendationer större uppmärksamhet än kanske någon annan samhällsvetenskaplig skrift under efterkrigstiden. De siffror som där används för att belägga sklerosdiagnosen återkommer också i den senaste publikationen från Lindbeck (1997). Eftersom kommissionens empiriska underlag inte ifrågasatts av någon nationalekonom, ledarskribent eller ekonomijournalist finns det anledning att här granska de fakta på vilka kommissionens 113 reformförslag vilar.

Ekonomikommissionen anser sig kunna belägga att Sverige på grund av ”den allmänna ekonomiska, sociala och politiska miljön” haft en sämre produktivitetstveckling än vad man haft i andra utvecklade länder och därigenom ”förlorat sin position i ranglistan över världens rikaste länder” (Ekonomikommissionen 1993: 11). I en engelsk sammanfattning av rapporten hävdar författarna att ”Sveriges problem framför allt beror på förvridna marknader, föråldrade institutioner och förstelnade beslutsmekanismer, som inte har befrämjat en positiv långsiktig ekonomisk utveckling” (Lindbeck m fl 1993, s 220). Kommissionens viktigaste belägg för denna sklerosdiagnos handlar om förändringar i Sveriges rangordning bland OECD-länderna i termer av BNP per invånare (köpkraftspariteter). Från 1970 till 1991 hade Sverige i rangordningen bland OECD-länderna ”glidit ned” från tredje till tolfte plats. Från att ligga 8 procent över OECD-genomsnittet har Sverige hamnat 6 procent under snittet, ett fall med 14 procentenheter (tabell 4). Kan detta fall, som Ekonomikommissionen gör, antas vara orsakad av ”den svenska modellen?” Här brister ett par länkar i bevisföringen.

Kommissionens diagnos om att en process av förvridning, föråldring och förstelnad drabbat de svenska marknadsmekanismerna får oss att tro att en *gradvis* förändring i tillväxttakten lett till vårt fall i rangordningen mellan 1970 och 1991. Det är därför förvånande att kommissionen inte publicerat eller tycks ha uppmärksammat siffrorna för de mellanliggande åren i den tabell ur vilken man hämtat sin information om läget 1970 och 1991.²³ Dessa siffror visar att från 1970 fram till 1990 följer den svenska utvecklingen av BNP per invånare nära den för OECD totalt (figur 2). Den övervägande största delen av det svenska fallet kommer alltså under det sista året i serien, 1991. *Frånvaron av en gradvis försämring talar alltså*

Tabell 4. BNP per invånare som procent av OECD-genomsnittet; hänsyn är tagen till faktisk prisnivå (köpkraftspariteter).

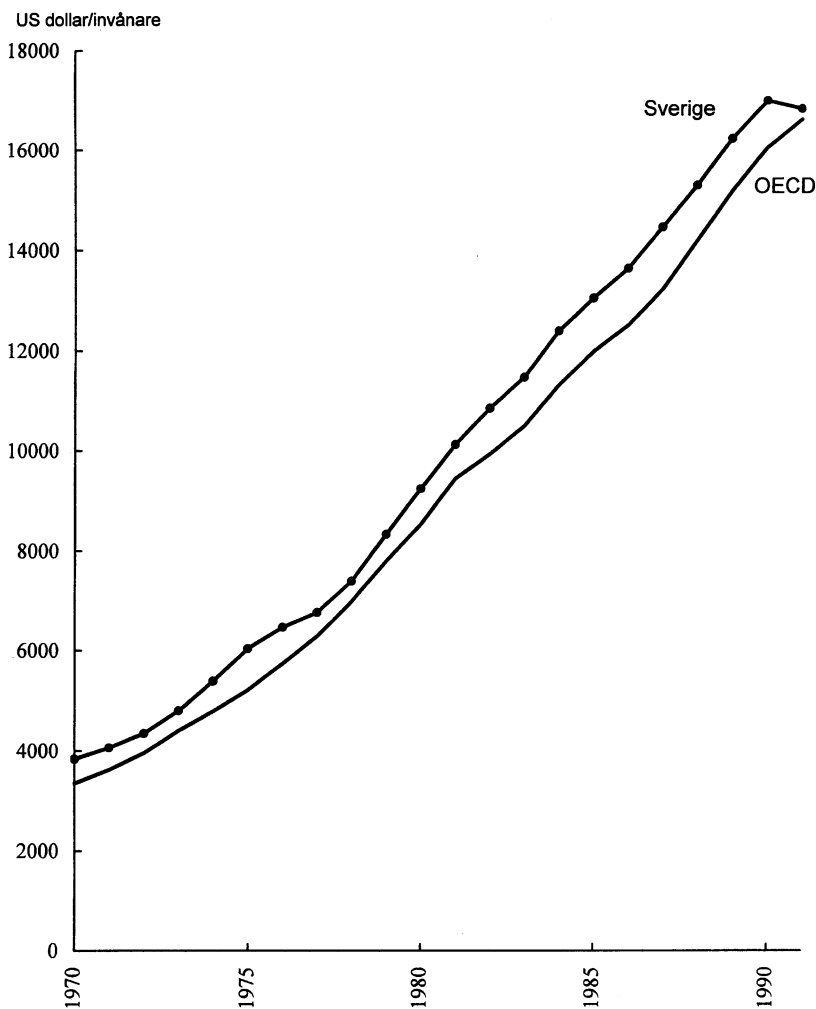
1970			1991		
Rangordning		Index	Rangordning		Index
1	Schweiz	145	1	USA	125
2	USA	141	2	Schweiz	122
3	Luxemburg	108	3	Luxemburg	120
3	Sverige	108	4	Tyskland	110
4	Tyskland	105	5	Kanada	108
5	Kanada	102	5	Japan	108
6	Nederländerna	101	6	Frankrike	103
7	Danmark	100	7	Danmark	99
7	Frankrike	100	8	Belgien	98
8	Australien	99	9	Österrike	97
9	Nya Zeeland	98	9	Island	97
10	Storbritannien	93	10	Italien	95
11	Belgien	90	11	Norge	95
12	Österrike	86	12	Sverige	94
13	Italien	85	13	Nederländerna	93
14	Finland	82	14	Australien	91
15	Japan	80	15	Finland	90
16	Norge	77	16	Storbritannien	88
17	Island	75	17	Nya Zeeland	78
18	Spanien	64	18	Spanien	72
19	Irland	50	19	Irland	65
20	Portugal	42	20	Portugal	52
21	Grekland	41	21	Grekland	44
22	Turkiet	17	22	Turkiet	20

Källa: Ekonomikommissionen, s 13.

mot kommissionens sklerosdiagnos, där föråldring och förstelning ingår som viktiga element. En alternativ tolkning här är att det inträffat något i Sverige under åren omkring 1990 som lett till en kraftig nedgång.

Men redan en blick på kommissionens egen tabell borde ha lett till frågor. Tabellen visar ju att mellan samma år som Sverige "gled ned" med 14 procentenheter var fallet till exempel för Schweiz 20, USA 19, Nederländerna och Australien 8 samt Storbritannien 5 procentenheter. Också länder som inte är kända för att lida av någon svensk modell har alltså glidit ned mot OECD-medelvärdet. Detta borde ha fått kommissionens ledamöter att tänka efter innan de ställde sin diagnos. Diagrammet ovan gör det också möjligt att förstå varför inte bara Sverige utan också flera andra rika länder glidit ned i förhållande till OECD-medelvärdet. Dessa rika länder låg 1970 över OECD-genomsnittet. Även om länderna fram till 1991 skulle

Figur 2. BNP per invånare (köpkraftspariteter) 1970–1991 i Sverige och OECD.



Källa: OECD, National Accounts 1993.

ha bevarat *samma absoluta* avstånd till OECD-medelvärdet skulle det relativa avståndet till detta medelvärde ändå *procentuellt minska*. Detta beror på att OECD-medelvärdet 1991 var närmare fyra gånger högre än vad det var 1970. Av samma skäl finner vi också att länder, som 1970 låg under OECD-genomsnittet, tenderar att minska det procentuella avståndet till detta genomsnitt, det vill säga att "glida upp." Detta gäller till exempel Portugal som "stigit" med 10 procentenheter, Irland med 15 och Spanien med 8 enheter. Återigen har sklerosdiagnosens talesmän alltså

baserat sina slutsatser på jämförelser av procentuell tillväxt utan att notera att procenträkningarna baseras på olika utgångsnivåer.²⁴

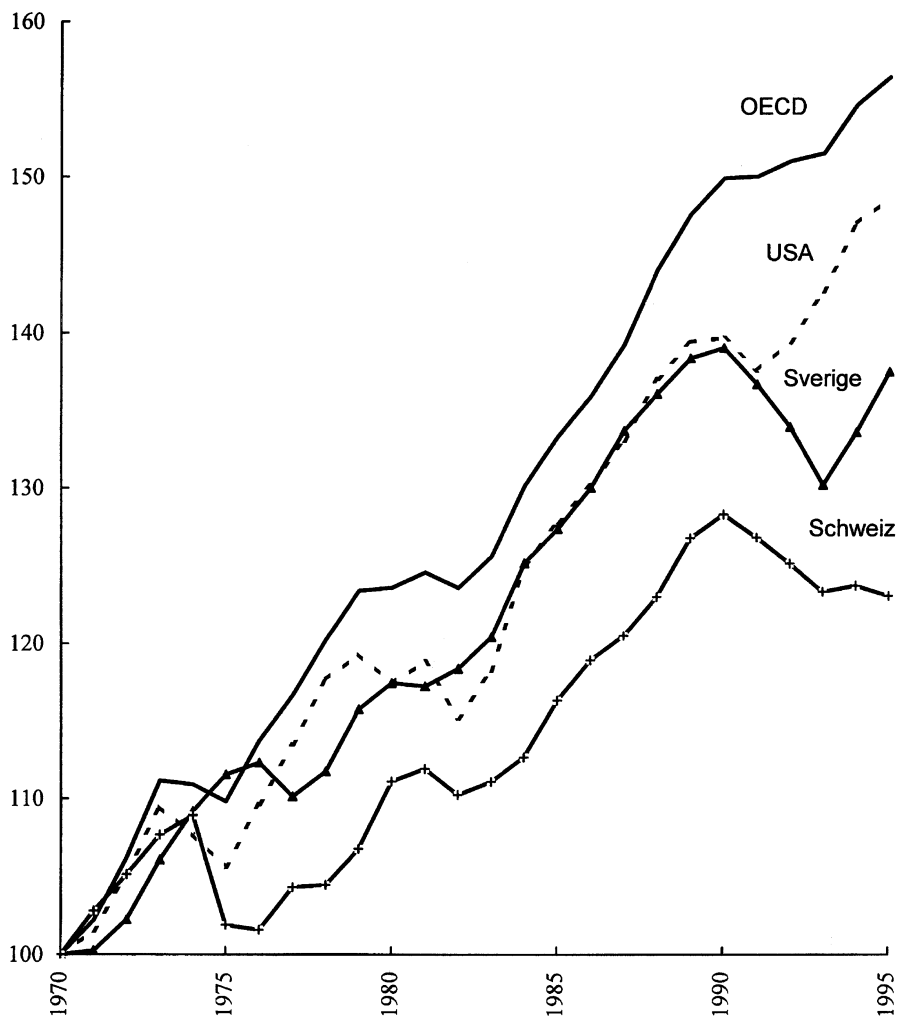
I sin senaste skrift har professor Assar Lindbeck (1997) utvärderat vad han kallar "det svenska experimentet" och kommit till slutsatsen att dess effekter på tillväxten har varit klart negativa. Medan Sverige under lång tid och fram till omkring 1970 hade en tillväxt som mycket väl kunde mäta sig med den i andra västländer har tillväxten därefter varit påtagligt dålig. Hudvudskälet till försämringen efter 1970 är att "det bara är ungefär från denna tid som Sveriges institutioner och politik har avsevärt skilt sig från dem i de andra OECD-länderna" (Lindbeck 1997, s 1284). En granskning av OECD-statistiken om tillväxt visar att Lindbecks empiriska argument inte håller.

Som visats i tabell 3 ovan låg Sverige, som Lindbeck säger, under OECD-medelvärdet i tillväxt 1973–79 och 1979–89. Vad Lindbeck inte noterat är dock att Sveriges procentuella eftersläpning i förhållande till OECD-medelvärdet var lika stor redan under åren 1960–68 och 1968–73. Trots att Sverige alltså, enligt Lindbeck, fick en från andra länder avvikande välfärdsstat först efter omkring 1970, visar sig eftersläpningen i förhållande till OECD-medelvärdet redan under decenniet dessförinnan.²⁵ Att den antagna orsaksfaktorn här kommer ett decennium *efter* effekterna strider uppenbarligen mot logiken i kausala förklaringar, där orsak skall föregå verkan.

I sina försök att belägga den svenska eftersläpningen försummar Lindbeck att ta systematisk hänsyn till den så kallade upphinnareffekten. Han använder här ett diagram som visar den procentuella ökningen av BNP per invånare 1970–95 i OECD, OECD-Europa och Sverige. "Medan BNP per invånare ökade med omkring 60 procent mellan 1970 och 1995 i OECD var motsvarande ökning 37 procent i Sverige" (Lindbeck 1997, s 1284). Från samma OECD-tabell där Lindbeck hämtat dessa informationer kan den intresserade se att också till exempel USA och Schweiz under samma period tydligen har "halkat efter" OECD-genomsnittet i ungefär samma grad som Sverige (figur 3). Eftersom vare sig USA eller Schweiz ju är kända för att ha någon "svensk modell" blir det alltså inte möjligt att tolka diagrammet i kausala termer på det sätt som Lindbeck gjort. Den alternativa tolkningen här är att dessa länders förhållandevis höga utgångsnivå gett en lägre procentuell tillväxt. Eftersom Lindbeck försummat att ta hänsyn till den så kallade upphinnarfaktorn kan hans försök till belägg för eftersläpningstesen inte accepteras.

I *The Economic Journal*, en av de mest ansedda tidskrifterna inom disciplinen, publicerades en serie artiklar om objektivitetsproblemen i ekonomisk forskning med anknytning till den svenska tillväxtdebatten. Utgångspunkten var min artikel "Eurosclerosis and the Sclerosis of Objectivity: On the Role of Values Among Eco-

Figur 3. BNP per invånare 1970–1995 i OECD, Sverige, Schweiz och USA (index 100=1970)



Källa: OECD, National Accounts 1996.

conomic Policy Experts.” Debatten avslutades av Steve Dowrick, professor i nationalekonomi vid Australian National University i Canberra, som bland annat skrivit en serie artiklar om jämförande tillväxtanalyser i *American Economic Review* (Dowrick & Ngyuen 1989; Dowrick & Quiggin 1994, 1997). Därmed är Dowrick den inom detta område mest meriterade nationalekonom som tagit ställning i den

svenska tillväxtdebatten. Efter att ha tagit del av den svenska debatten och efter en analys av komparativa data om tillväxt i OECD-länderna först för 1950–92 och därefter för 1973–92 kommer Dowrick (1996, s 1777–78, min kursivering) till följande slutsats: ”Allt sammanvägt förefaller en rimlig slutsats vara att åtminstone fram till 1990 finns det ingenting i Sveriges tillväxt som antyder en avsevärd eftersläpning. ... Detta innebär en svår utmaning till förespråkarna för ‘eftersläpnings-tesen.’ Det ankommer på dem att förklara, varför Sveriges BNP-tillväxt genomgående var rimlig under fyrtio år och bara visar en markerad nedgång efter 1990.”

Detta till synes klara underkännande av sklerosdiagnosen har bland en del svenska ekonomer blivit föremål för tolkningsförsök i annan riktning. Så till exempel skriver Lindbeck (1997, s 34): ”[Dowrick] förefaller att tala om perioden 1950–1990 snarare än om perioden efter 1970 som har varit i fokus för min artikel (lik-som i den svenska diskussionen).” Den av Lindbeck implicerade tankegången är att eftersom Sverige enligt hans uppfattning hade en extra snabb tillväxt 1950–70 kommer detta att kunna väga upp en eftersläpning 1970–90 om man ser på hela perioden 1950–90. Som ovan visats låg Sverige dock redan före 1970 under OECD-genomsnittet i procentuell tillväxt. Någon sådan uppvägning är därför inte möjlig. Dowrick tar helt avstånd från Lindbecks tolkning. Han skriver: ”Mina kommentarer avser klart tidsperioden efter 1973. Denna tolkning förstärks av min kommentar i följande stycke att ‘Sveriges BNP-tillväxt genomgående var rimlig under fyrtio år och bara visar en markerad nedgång efter 1990.’ ”²⁶

En avsevärd del av försöken att empiriskt belägga sklerosdiagnosen har byggt på vad man kanske kan kalla en vårdslös hantering av siffror (Korpi 1992). Ett exempel får här räcka. I rapporten från SNB konjunkturråd 1990 med titeln ”I framtidens bakvatten?” anförts som stöd för sklerosdiagnosen en tabell som visar tillväxten av BNP per invånare under sex tidsperioder mellan 1870 och 1988 för fyra länder: Sverige, USA, Västtyskland och Storbritannien (tabell 5). Vid rubriken ”Sverige först i täten och sedan i kön” sammanfattar författarna tabellen så här: ”Sverige ligger högst i tillväxtligan under all tidsperioder fram till 1970-talets bör-

Tabell 5. BNP per capita i fyra länder 1870–1988, genomsnittlig årlig procentuell förändring.

	1870– 1895	1896– 1914	1920– 1939	1948– 1973	1974– 1981	1982– 1888
Sverige	1.69	2.37	3.17	3.26	1.00	2.31
USA	1.95	1.81	0.84	2.23	1.42	3.22
Västtyskland	1.36	0.77	3.96	5.44	2.26	2.42
Storbritannien	0.82	0.78	1.38	2.49	0.93	3.06

Källa: Bergman m.fl 1990a:15 (mina fetstilsmarkeringar).

jan. Därefter hamnar Sverige i kön” (Bergman m fl 1990a, s 15).

Den som med erfarenheter av att rätta studentuppsatser kontrollerar om författarnas sammanfattning stämmer med siffrorna i tabellen finner överensstämmelse bara för två av de sex tidsperioderna. När jag påpekade detta fick jag ett svar där författarna, de fyra professorerna Lars Bergman, Ulf Jacobsson, Mats Persson och Hans Tson Söderström, menade att de begått ett korrekturfel. ”Korrekturfelet är att vi angav att Sverige under samtliga fyra delperioder mellan 1870 och 1973 låg *högst* i tillväxt i en grupp av länder. Av vår egen tabell framgår klart att det skulle stått *högt* (etta eller tvåa)” (Bergman m fl 1991 b, s 372, kursiv i originalet).

Men frågan är om korrekturfelet var begränsat till en enda bokstav. Om man bland 40 tävlande kommer tvåa kan man säga sig ha kommit högt. Bland fyra tävlande har däremot tvåan eller trean kommit så nära mitten det är möjligt. Man kan därför undra om det inte fanns tryckfel också i den kursiverade rubriken ”*Sverige först i täten och sedan i kön.*” Den borde kanske lyda ”*Sverige först i mitten och sedan i mitten.*”

Vårdslöshet av den här graden bland i övrigt säkert omdömesgilla professorer pekar på att sklerosdiagnosens företrädare ofta varit så övertygade om att de haft rätt att de inte brytt sig om att försöka *pröva* detta som en hypotes. I stället har man sökt siffror som *illustrerar* diagnosens prediktioner. Man har tydligen inte heller behövt bekymra sig om att andra ekonomer kan komma att granska sifferunderlaget för slutsatserna. Här skulle en större grad av teoretisk pluralism kunna pressa forskarna till att verkligen pröva sina egna favorithypoteser mot alternativa hypoteser och att låta goda empiriska analyser fälla utslaget.

Har Sverige halkat efter?

Som ovan nämnts blev sklerosdiagnosen accepterad i Sverige redan under andra halvan av 1980-talet, dvs betydligt *före* den ekonomiska kris som kom efter 1990 med sjunkande BNP och hög arbetslöshet. Vi har sett att det underlag som sklerosdiagnosens förespråkare fört fram inte håller för deras slutsatser. Ett annat sätt att pröva den hypotes som förespråkarna anser vara bekräftad är att jämföra tillväxten av BNP per invånare i Sverige och i de 17 övriga OECD-länder som är mest lika Sverige för att därigenom minska problemen med att tolka resultaten i kausala termer (Lijphart 1975). Frågan blir då vilka tidsperioder vi skall välja. Idealt skulle man välja tidsperioder mellan två klara konjunkturtoppar för respektive land. I praktiken blir detta svårt eftersom konjunkturtopparna kan förflyttas i samband med revideringarna av nationalräkenskaperna och dessutom inte alltid är synkroniserade mellan länderna. Ett alternativ blir då att inte försöka bestämma en enda pe-

riod som ”den rätta” utan att se på medelvärdet för ett antal rimliga perioder.

Man kan här utgå från OECD:s uppdelning i konjunkturcyklerna 1968–73 samt 1979–89. Med alternativa utgångspunkter i de sex åren 1968–73 kan man sedan beräkna tillväxten fram till olika slutpunkter under de sex åren 1984–89. Bland de första åren ingår alltså 1970, som sklerosdiagnosen genomgående har byggt på. Lindbeck (1997, s 1285–1286) hävdar nu att åren mot slutet av 1980-talet inte lämpar sig för att belysa eftersläpningstesens eftersom Sverige då hade en överhettad konjunktur med en mycket låg arbetslöshet. Detta är något förvånande eftersom Lindbeck sedan 1985 varit en centralgestalt i etablerandet av eftersläpningstesens. Detta gjordes som ovan nämnts med en sådan framgång, att Carl Bildt 1991 kunde hänvisa till att han inte sett ”en enda av de många ekonomer som deltagit i denna debatt som ens har försökt förneka att Sverige har halkat efter och *alldeles speciellt sedan mitten av 1980-talet*” (min kursivering). Också den socialdemokratiska regeringen med Kjell-Olof Feldt och Ingvar Carlsson slog fast att åttiotalet var ett eftersläpningens decennium. Faktum här är dock att så gott som alla västländer under andra halvan av 1980-talet var inne i en lång och intensiv högkonjunktur. I ett jämförande perspektiv är detta alltså inte något unikt för Sverige.²⁷

En sådan uppdelning ger oss sammanlagt 36 olika tidsperioder, för vilka tillväxten av BNP per invånare kan beräknas (här i 1990 års priser och växelkurser). Genom att i enkla regressionsekvationer för varje land ta med utgångsårets nivå av BNP per invånare kan vi beräkna den förväntade tillväxten under perioden (givet utgångsnivån) och på det sättet ta hänsyn till upphinnareffekten.²⁸ Sedan kan vi jämföra denna förväntade procentuella tillväxt med den faktiskt observerade siffran för tillväxten. För varje land får vi på det sättet 36 skillnader mellan den observerade och förväntade tillväxten under en tidsperiod.

Medelvärden av dessa skillnader mellan observerad och förväntad procentuell tillväxt av BNP per invånare för de 18 länderna visar att åtminstone Norge, Japan och Finland under dessa år haft en högre tillväxt än vad man skulle vänta sig givet utgångsnivån (tabell 6). På samma sätt kan man hävda att i varje fall Nya Zeeland samt kanske också Nederländerna, USA, Australien och Storbritannien haft en tillväxttakt under den förväntade. Med en genomsnittlig skillnad på bara -0,1 procent mellan den observerade och förväntade tillväxten kommer Sverige här i en stor mellankategori av länder där också ingår Italien, Österrike, Kanada, Västtyskland, Danmark, Irland, Belgien, Frankrike och Schweiz. Mot bakgrund av osäkerheten i BNP-siffrorna synes tillväxten i dessa länder ha varit den förväntade givet utgångsnivån. Resultatet här talar alltså klart emot sklerosdiagnosen.

Eftersom skillnaderna mellan länder är förhållandevis små spelar valet av tidsperioder här en inte helt obetydlig roll. För sjuttioalet har OECD och andra tagit

Tabell 6. Genomsnittlig skillnad mellan observerad och (givet utgångsnivån) förväntad tillväxt av BNP per invånare från åren 1968–73 till åren 1984-89 i 18 OECD-länder (%).

Norge	1.4
Japan	0.9
Finland	0.8
Italien	0.4
Kanada	0.3
Österrike	0.3
Danmark	0.0
Irland	0.0
Västtyskland	0.0
Belgien	-0.1
Sverige	-0.1
Frankrike	-0.2
Schweiz	-0.3
Australien	-0.5
Storbritannien	-0.5
USA	-0.5
Nederländerna	-0.6
Nya Zeeland	-1.2

Källa: OECD, *National Accounts 1996*.

1973, året för den första oljechocken, som brytpunkt. Eftersläpningstesens förespråkare är de enda som valt 1970 som utgångsår. Det synes dock inte finnas några allmängiltiga skäl att välja just 1970 som det ”rätta” utgångsåret för beräkningarna. Som ovan visats var det länge oklart om konjunkturtoppen kom 1969 eller 1970. Efter nedgången under 1971 och 1972 (de s k ”förlorade åren” med åtstramningspolitik) framstår därefter 1973 som en ny konjunkturtopp före nedgångsperioden som började efter oljekrisen mot slutet av det året.

Eftersläpningstesens förespråkare har aldrig gett en tillfredsställande motivering till varför de valt just 1970 till utgångspunkt. Man kan kanske förmoda att deras val är empiriskt bestämt. Som man kan vänta sig blir nämligen för Sveriges del skillnaderna mellan de observerade och förväntade värdena störst (-0,3) när 1970 tas som utgångsår. Detta återspeglar främst att man då börjar medelvärdesberäkningen med 1971, ett år med närmast nolltillväxt. Ändå är den här observerade skillnaden så pass liten att den troligen faller inom de beräkningstekniska felmarginalerna.

Eftersom den svenska BNP-tillväxten i ett jämförande perspektiv under 40-årsperioden 1950–90 genomgående varit normal blir det enligt Dowrick en ”svår utmaning” för sklerosdiagnosens förespråkare att förklara den kraftiga nedgången i BNP åren 1991–93 som ett resultat av en, som man skulle förvänta sig, gradvis på-

gående försteltningsprocess. Flera av dess talesmän har dock räknat in dessa år som stöd för sin diagnos (Lindbeck 1997; Gylafson m fl 1997). För andra forskare finns det dock anledning att fråga sig om inte åtgärder och händelser under åren omkring decennieskiftet kan bidra till att förklara detta kraftiga avbrott i den svenska BNP-utvecklingen.

Under 1990 kom en internationell konjunkturavmattning, som dock på grund av Sovjetunionens sammanbrott fick delvis olika genomslag i de europeiska länderna. Den tyska återföreningen ledde till att Tyskland och dess närmaste grannar kunde bevara en fortsatt hög ekonomisk aktivitet under ytterligare några år. Slutet för den för Finland särskilt viktiga sovjethandeln ledde till en svår situation för en av Sveriges viktigaste handelspartner. Till den kraftiga nedgången i Sverige bidrog också våra egna politiska åtgärder. Avregleringen av bankerna ledde under till att hushållen åren 1987-89 lånade som aldrig förr med en sparkvot på -4,7 respektive -4,6 under åren 1988 och 1989.²⁹ Den därpå följande skattereformen ledde till att hushållen började betala av sina lån så att sparkvoten stiger och ligger på omkring 8 procent efter 1992. Denna kraftiga ökning av sparkvoten med över 12 procentenheter på tre år bidrog till att dränera den inhemska efterfrågan under den internationella konjunkturdgången. Därtill kommer att prioriteringen av målen för den ekonomiska politiken ändrades 1990-91 från full sysselsättning till låg inflation, något som ledde till vad Calmfors (1993, s 54) kallat Thatcherism med en aktiv arbetsmarknadspolitik. Som ett led i detta knöts kronan 1991 till ECU med en fast växelkurs, vilket bidrog till att minska den svenska exporten och ledde till en valutakris hösten 1992. Det förefaller alltså att flera viktiga politiska beslut under åren omkring decennieskiftet kan bidra med förklaringar till den ekonomiska och arbetsmarknadsmässiga katastrofen 1991-93. De som vill ta nedgången till stöd för sklerosdiagnosen måste därför anta det som Dowrick beskriver som en svår utmaning.

”Jag kan inte bevisa men tror ändå”

De svenska ekonomer, som inte begränsat sig till sina snävt vetenskapliga uppgifter utan i den samhällspolitiska debatten har förfäktat sklerosdiagnosen, kan med Joseph A. Schumpeters högtidliga ord sägas ha ”hörsammat sin medborgerliga plikt och sin önskan att tjäna sitt land och sin tidsålder” (Schumpeter 1949, s 346). I detta företag har de varit framgångsrika och deras argument har använts av regeringar av olika politisk färg som motiv för att på viktiga områden lägga om politiken (Lindbeck 1997, s 1313). Titeln på den engelska versionen av Ekonomikommissionens rapport, *Turning Sweden Around*, återspeglar en del av den svenska po-

litiska verkligheten. Ur vetenskaplig synvinkel devalveras värdet av denna prestation dock av, att dess empiriska underlag närmast lämpar sig för metodundervisningen som varnande exempel på hur man inte skall göra kausala analyser. Att det bland sklerosdiagnosens förespråkare också ingår medlemmar i vetenskapsakademins nobelpriskommitté i ekonomi visar, att dessa problem inte hänger ihop med bristande allmän kompetens utan att orsakerna måste sökas på annat håll.³⁰

Det är här viktigt att observera att den argumentation som sklerosdiagnosen bygger på har förts fram av samhällsforskare åtminstone sedan debatten om 1834 års ”nya” engelska fattigvårdslag (Polanyi 1944). I Sverige kommer argumenten fram bl a på det tidiga 1920-talet, då skatterna bara utgjorde någon enstaka procent av BNP men den store ekonomhistorikern Eli F. Heckscher (1921, s 55) redan varnade för deras allvarliga negativa effekter. Mot slutet av 1930-talet hävdade Gustav Cassel och Gösta Bagge, båda välrenommerade ekonomiprofessorer, att med en skatteinivå på 15 procent av BNP var beskattningens yttersta gräns på väg att överskridas. Ett decennium senare höjde den engelska ekonomen Colin Clark (1945) detta tak till 25 procent. Sedan början av 1980-talet har svenska ekonomer upprepat samma teoretiska argument som Cassel och Bagge använde (Lundberg 1985:8-12). Samma argument återkommer också i alla andra västländer, oavsett deras nivå på beskattningen och storlek hos den offentliga sektorn. Det har hävdats att de negativa effekterna av politiska ingripanden kommer att utlösas först med långa fördröjningar men, som Erik Lundberg (1985, s 3) noterar, kan sådana påståenden ”inte beläggas och tillhör snarast önsketänkandets metafysik.”

Sklerosdiagnosen har alltså blivit vad man skulle kunna kalla en kretsloppstes, där teoretiska argument återkommer generation efter generation utan att vi kommit många tuffjät närmare en bestämning av under vilka förhållanden dessa negativa effekter kan väntas uppträda och ur stora de är. En retorik av det här slaget är inte något ovanligt inom samhällsvetenskapen (Hirschman 1996). För alla samhällsforskare bör detta vara ett memento. Förekomsten av sådant vetenskapligt kretsloppstänkande pekar på att vi här har ett exempel på samhällsforskningens grundläggande objektivitetsproblem. Avvägningen mellan marknad och politik är inte bara en effektivitetsfråga utan också en fördelningsfråga. Där möts motsättningarna mellan samhällets stora intressegrupper, och balansen mellan marknad och demokratisk politik styr deras möjligheter att påverka utfallet av fördelningsprocessen.³¹

För samhällsforskare, som rör sig i kraftfälten mellan olika intressegrupper, blir objektivitetsproblematiken brännande. Här aktualiseras frågan om vilken betydelse man här kan ge det som professor Mats Persson (1996, s 614) kallat mjuka data, ”svårkvantifierade insikter och intuition som kanske grundar sig på åratals erfaren-

heter snarare än på några väldefinierade tester utförda här och nu.” Jag håller med Mats Persson om att forskarens intuition och erfarenhet med nödvändighet måste spela en kompletterande roll både inom forskningen och i den allmänpolitiska debatten. Frågan här är i stället när intuition och erfarenhet övergår i tro. Persson (1996, s 615) hävdar att forskarsamhällets medlemmar ”inte kommer att acceptera några påståenden med mindre än att dessa är underbyggda av seriösa och kvalificerade empiriska studier.” Den svenska tillväxtdebatten ger tyvärr rika exempel på motsatsen. Här kommer vi in på vad man skulle kunna kalla forskarsamhällets sociologi och socialpsykologi.

Också inom forskarsamhället, där idédebatten borde flöda fritt, är den dock påverkad av såväl inre som yttre utomvetenskapliga faktorer, påverkningar som kan verka likriktande. Professor Lars Calmfors (1996, s 236) har påpekat att det bland svenska ekonomer finns ”en ohälsosam tendens till likriktning i fråga om det ekonomiskt-politiska tänkandet. Denna risk är förmodligen särskilt stor i Sverige, där alla känner alla och det därför finns starka drivkrafter till att uppnå en samsyn (‘bli en i gänget’).” Calmfors pekar här på en åsiktskonformism inom ekonomkåren men också på den centrala roll som Studieförbundet Näringsliv och Samhälle (SNS) spelat genom att föra ihop politiker, ekonomer, journalister och näringslivsrepresentanter. I en sådan miljö kan ”svårkvantifierade insikter och intuition” lätt bli homogeniserade och börja leva ett eget liv, åtskilda från kvalificerade empiriska studier. Som Mats Persson (1996, s 611, 612) påpekar är spridningen av insikter och intuition av det här slaget ”ofta baserad på övertalning forskarkollegor emellan” och man tränar ”upp sin intuition genom utbildning i nationalekonomi.”

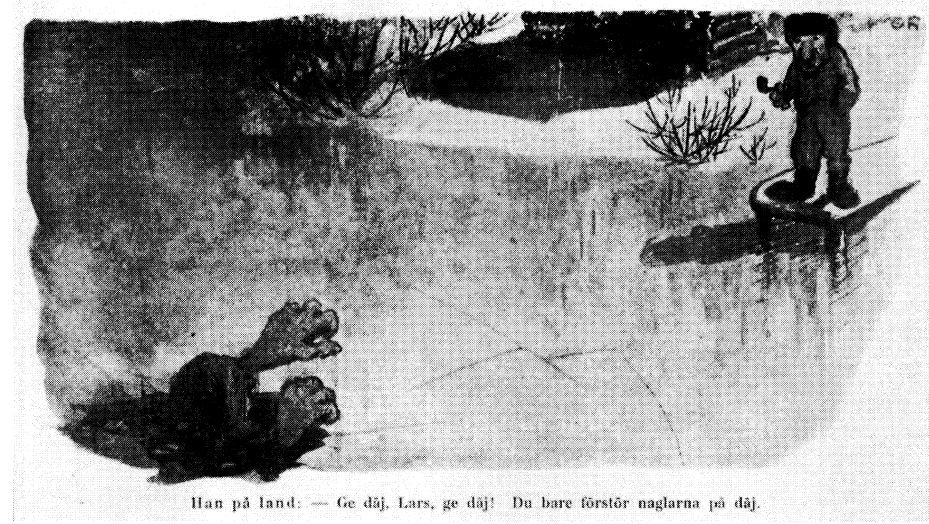
I den debatt som anordnades med utgångspunkt i diskussionen om den svenska sklerosdiagnosen sade professor Mats Persson, att han inte kunde empiriskt bevisa sklerosdiagnosen men att han ändå tror att den är sann. Han sammanfattade därmed på ett utmärkt sätt det samhällsvetenskapliga objektivitetsproblemet, nämligen gränsdragningen mellan vetande och tro. Många ekonomer vid universiteten och i finansdepartementet synes ha uppfattat de samhällspolitiska recept, som skrivits ut på grundval av sklerosdiagnosen, som rimliga och i stort sett önskvärda. Också de som noterat bristerna i det empiriska underlaget för diagnosen har kunnat säga sig, att även om diagnosen var fel så blev receptet ändå på det hela taget rätt. Men att komma rätt med fel argument löser inte samhällsvetenskapens objektivitetsproblem. Fortfarande återstår det att belägga att man verkligen kommit rätt. Som medborgare har vi också rätt att kräva att experterna har ett ordentligt underlag för de diagnoser utifrån vilka de samhällspolitiska recepten skrivs ut.

Här kan det vara nyttigt att belysa objektivitetsproblemet i ljuset av ett antagande om att samhällsforskarna är rationella aktörer, dvs utifrån samma grundantagandet

som görs i all ekonomisk forskning. Rationalitetsbegreppet bör dock här utvidgas till att inte enbart omfatta handlingsmål knutna till materiell egennytta utan att också inbegripa andra mål som kan vara bestämda av värderingar och normer. Den av Calmfors påtalade åsiktskonformismen i dessa frågor kan förstås utifrån en rationalitetsansats. Det har nog inte behövts mer än ett ögonmått av *benefit-cost* kalkyl för att se var belöningarna i den här strukturen har funnits, såväl inom professionen som i medierna och det omgivande samhället. För den som velat understödja sklerosdiagnosen har kravet på investeringarna i empiriska analyser uppenbarligen inte varit betungande. Medierna har stått öppna för deras budskap. Med en förståelsefull omvärld har de utan kostnader kunnat tillåta sig korrekturfel och annat som i andra sammanhang skulle ha framstått som uppseendeväckande fadäser. I det här sammanhanget måste vi också räkna med sociologiska och socialpsykologiska processer som skapar gruppptryck och som kräver ett avsevärt motstånd för att kunna brytas (Asch 1951; Korpi 1964). Den minoritet som varit benägen att ifrågasätta den dominerande synen har fått räkna med inte bara vetenskapligt grundade motargument utan har också löpt en klar risk att "bli en utanför gäng-et." De professionella och personliga kostnaderna av att ifrågasätta kan därför bli betydande.

Kan och vill samhällsforskarna i praktiken verkligen begränsa det här diskuterade objektivitetsproblemet? Dessa frågor skall här bara antydningvis diskuteras. Gunnar Myrdal (1958) hävdade som bekant att objektivitetsproblemet bör hanteras genom att samhällsforskarna offentliggör sina värderingar. Sådana självbekännelser kan vi dock både ha och mista. Den ovan skisserade rationalitetsansatsen pekar på att inom de områden av samhällsforskningen, där fördelningskonflikterna är centrala, kräver samhällsvetenskapliga framsteg en kombination av två faktorer – teoretisk pluralism och empiriskt arbete. I forskningen som ligger i kraftfältet av samhällets fördelningskonflikter är empiriskt arbete nödvändigt men inte tillräckligt. Detta beror på att våra empiriska observationer alltid är mer eller mindre osäkra. Om empiriska data inte granskas och ifrågasätts från olika teoretiska perspektiv kan vi lätt få en konsensus, där empirin används för att illustrera det alla redan tror sig veta i stället för att verkligen pröva hypoteser. Den historiska erfarenheten av kretsloppstesens pekar på att vi under överskådlig tid, kanske t o m längre än så, knappast kommer fram till långtgående, empiriskt välbelagda teorier om effekterna av olika avvägningar mellan marknad och politik. På dessa områden behöver frånvaron av teoretisk pluralism, alltså det faktum att en enda teoretisk ansats har fått dominans, därför inte nödvändigtvis vara ett uttryck för vetenskapliga framsteg. Den alternativa hypotesen här är att ett sådant konsensus återspeglar ett samhällsvetenskapligt objektivitetsproblem.

Figur 4. "Nytt från Askersund."



Om vi på områden centrala för samhällets fördelningskonflikter finner teoretisk pluralism i kombination med empiriskt arbete behöver forskarnas värderingar inte vara ett hinder för samhällsvetenskapliga framsteg.³² I stället kan forskarnas värderingar driva dem till att utifrån sina olika teoretiska utgångspunkter sträva efter att få fram mer och bättre empiriskt underlag till stöd för sina favorithypoteser. Om den empiriska bevisningen får falla avgörandet mellan på det här sättet verkligen konkurrerande teorier kommer samhällsforskningen att gradvis kunna begränsa och precisera omfattningen av vår okunskap. Diskussionen om sklerosdiagnosen ovan pekar på att vi ännu är långt från en sådan situation. Trots att de empiriska beläggen för denna diagnos nog måste betraktas som minst sagt svaga har diagnosen så gott som enhälligt stötts av alla de ekonomer som deltagit i den offentliga debatten.

Som utomstående betraktare måste man också fråga sig hur starka drivkrafterna inom en profession kan vara att förändra en situation, som med avseende på materiella och symboliska belöningar förefaller relativt gynnsam. Objektivitetskravet är en värdering som kan delas av alla utan att bjuda till handling. Här finns det en hel del oroande tecken. Det är till exempel betänkligt att man bland svenska ekonomer och ekonomijournalister på det hela taget tycks ha ignorerat eller omtolkat den slutsats som professor Steve Dowrick kommit till när det gäller hållbarheten i det empiriska underlaget för den svenska sklerosdiagnosen. Till skillnad från de svenska ekonomer som deltagit i diskussionen har Dowrick som en av sina specialiteter

just jämförande tillväxtanalyser. Att man här viftar bort eller på minst sagt förvånande sätt omtolkar hans slutsatser inger betänkligheter.

I den samhällsvetenskapliga forskningen med anknytning till intressekonflikter mellan olika intressegrupper handlar objektivitetsproblemet om hur vi skall veta, när de insikter och uppfattningar som forskarna förvärvat sig genom utbildning och kollegiala nätverk lämnat kopplingen till empiri och övergått till att bli föreställningar om verkligheten som bestyrks genom att det får ett gensvar från kollegor och det omgivande samhället. Det faktum, att såväl sklerosdiagnosen som de därpå grundade recepten har funnits i ett kretslopp som sträcker sig över mer än ett århundrade utan att någon forskare ännu kunnat stödja dem med hållbar empiri, anger objektivitetsproblemet allvar. Att sklerosdiagnosen fortsätter att spela en central roll i debatten kan tyda på att den utgör en variant av den retorik som mycket länge förekommit i den fördelningspolitiska argumentationen (Hirschman 1996). Den som frågar efter det empiriska underlaget till en sådan retorik kommer lätt i en situation som signaturen O.A. för länge sedan beskrev under rubriken "Nytt från Askersund" (figur 4).³³ Är inte detta en realistisk bild av möjligheterna att på det är området försöka lösa samhällsvetenskapens objektivitetsproblem? ■

* Denna artikel bygger på Korpi (1996) och på mitt anförande vid konferensen "Objektivitetsproblemet i ekonomisk vetenskap" anordnad i riksdagshuset den 27 november 1997 av Riksbankens Jubileumsfond och av projektet "etisk reflektion i ekonomisk teori och praktik" vid Teologiska institutionen, Uppsala universitet. Jag vill tacka en anonym granskare för nyttiga synpunkter på manuskriptet. Artikeln ingår i ett forskningsprogram stött av Riksbankens jubileumsfond och Socialvetenskapliga forskningsrådet.

Noter

¹ Professorers hederskodex, antagen av styrelsen för Sveriges Professorers Förening 1993-09-10.

² Enligt den här givna definitionen är till exempel vårdslöshet inte objektivitetsproblem, eftersom slarv kan väntas visa sig i slumpmässiga fel utan någon entydig bias.

³ Ett aktuellt exempel på detta är den debatt som följt av R. Herrensteins och C. Murrays bok "The Bell Curve" (till exempel Goldberger och Manski, 1995).

⁴ Detta därför att i en redovisning inför en vetenskaplig publik kan forskare vanligen inte tillåta sig argumentation på dagspressnivå.

⁵ I begränsad utsträckning, som till exempel i analyser av monopol, går man dock utanför detta antagande.

⁶ Här utgör de ekonomer, som forskar om arbetsmarknad och inkomstfördelning, klara undantag.

⁷ Proposition 1989/90: 150, s 16 samt 2-3.

⁸ Regeringsförklaringen den 7 mars 1990. Den låga tillväxten kopplas alltså ihop med skattesystemet såväl i finansplanen som i regeringsdeklarationen och i den debatt som föregick skattereformen. Som Agell (1996) påpekat användes dock inte sklerosargumentationen av de ekonomer som utvärderade skattereformen.

⁹ Regeringsförklaring den 4 oktober 1991, s 4.

¹⁰ T ex 102 höga chefer i näringslivet (DN-Debatt 23/2 1997) och socialdemokratiska politiker (DN-Debatt 8/9 1997).

¹¹ Den första mera utförliga kritiken kom från Agell, Lind och Ohlsson (1994, 1997).

¹² Detta gäller åtminstone på kort sikt. En del av förändringarna kan bero på att vissa poster vid revideringen flyttas mellan näraliggande år. En okulärbesiktning av förändringarna tyder dock inte på att detta skulle vara någon huvudförklaring. På längre sikt kan revideringarna

antas leda till förbättringar, något som dock är svårt att belägga. Erfarenheterna visar att så länge nationalräkenskaperna revideras så förändras siffrorna.

¹³ I princip definierar man då en korg av varor och tjänster och ser efter hur mycket denna korg kostar i olika länders valutor. Relationen mellan dessa priser bestäms sedan de olika ländernas nivåer.

¹⁴ Osäkerheten i det statistiska underlaget blir ändå mycket större när vi försöker beräkna förändringar i arbetsproduktivitet. Detta beror på att vi då inte bara får en stor osäkerhet i täljaren (BNP-måttet) utan också i nämnaren (antalet arbetade timmar). Eftersom dessa sifferserier hämtas från olika statistiska underlag, var och en med sina egna fel, kan felet gå åt olika håll i täljare och nämnare och därför förstöras. Uppskattningarna av förändringar i arbetsproduktivitet blir därför betydligt osäkra än siffrorna om förändringar i BNP per invånare, där invånarantalet är förhållandevis exakt. Eftersom argumenten för sklerosdiagnosen i huvudsak har förts i termer av BNP per invånare begränsar jag mig här till detta mått.

¹⁵ Den här ansatsen pekar på svårigheterna att dra kausala slutsatser om man jämför alla möjliga länder, så olika som till exempel Botswana och USA, Nepal och Sverige.

¹⁶ Man kan ta hänsyn till utgångsnivån bli genom regressionsanalyser. En grövre metod är att jämföra Sverige med en grupp västeuropeiska länder som i stort sett har haft samma utgångsnivå som Sverige, främst Danmark, Frankrike, Nederländerna, Schweiz, Storbritannien och Tyskland.

¹⁷ Källa: Penn World Tables, version 5.6

¹⁸ Den höga nivån av BNP per invånare i Schweiz återspeglar delvis att en betydande del av de sk gästarbetarna inte räknas in i befolkningen men däremot bidrar till att höja BNP.

¹⁹ OECD, Historical Statistics, 1991.

²⁰ I OECD-publikationerna görs en perioduppdelning efter internationella konjunkturtoppar med periodisering 1960–68, 1968–73, 1973–79 samt 1979–1989.

²¹ Eftersom i dessa länder BNP tenderar att öka med befolkningstillväxt och Sveriges befolkningstillväxt under den här aktuella perioden varit lägre än OECD-genomsnittet bör man här jämföra BNP per invånare.

²² I kommissionen ingick också Torsten Persson, Olof Peterson, Agnar Sandmo, Birgitta Swedenborg och Niels Thygesen.

²³ OECD National Accounts 1993, Volume 1, Table 3, s 146–7.

²⁴ Ekonomikommisionens andra försök att belägga

sklerosdiagnosen bygger på att ökningen av arbetsproduktiviteten (BNP per anställd) i Sverige har varit lägre än i OECD och i OECD-Europa 1970–1991. För en kritik av detta, se Korpi (1996).

²⁵ Lindbeck (1997, s 1283) alluderar också till vad sklerosdiagnosens förespråkare hävdar vara Sveriges "guldålder" med kanske världens snabbaste tillväxt under perioden 1870-1950. Man hänvisar här till estimat av ökningen av BNP i förhållande till antalet arbetade timmar. Som ovan visats är beräkningarna av BNP-ökningen mycket osäkra också under de senaste decennierna, då nationalräkenskaperna förfinats. Försöken att beräkna BNP och antalet arbetade timmar i västländerna för år 1870 måste givetvis i stort sett bli sk informerade gissningar. Här är vi på något mindre osäker mark om vi i stället försöker uppskatta "produktivitetsökningen" i termer av BNP per invånare, eftersom antalet invånare kan bestämmas med mycket större noggrannhet än antalet arbetade timmar. En sådan beräkning visar att Sverige under perioden 1870-1950 kommer in i en klunga av länder bestående av Kanada, Finland, Norge, USA, Schweiz och Danmark (Korpi 1992, s 32). Något tillförlitligt empiriskt underlag för tesen om en specifik svensk "guldålder" finns inte.

²⁶ I e-post till mig 1997-11-19, kursiv i originalet.

²⁷ I Sverige var arbetslösheten 1987-90 enligt AKU inte heller lägre än vad vi haft till exempel 1964-66, 1969-70 och 1975-77. Den genomsnittliga arbetslösheten 1968-73 var 2,2 procent och 2,3 procent 1984-89.

²⁸ För de 18 länderna och för vart och ett av de 36 tidsperioderna estimeras alltså ekvationen $Y_i = a + b X_i + e$, där Y_i är ett lands procentuella tillväxt under perioden, X_i är BNP per invånare för utgångsåret och e en slumpvariabel. De estimerade värdena används sedan för att beräkna den förväntade procentuella tillväxten under perioden för varje land. Skillnaden mellan iestimerade och faktiska värden (residualerna) visas i tabell 6.

²⁹ Hushållens sparkvot anger sparandet som andel av hushållens disponibla inkomster under året.

³⁰ Bland medlemmar i denna kommitté som tagit ställning för skleroshypotesen ingår professorerna Assar Lindbeck, Torsten Persson och Ingemar Ståhl.

³¹ På områden där intressekonflikterna är mindre kan objektivitetsproblemen också väntas minska i betydelse.

³² Hur en sådan situation skall kunna uppnås kan inte här diskuteras.

³³ Ur *Karikatyren* av Oskar Andersson (Stockholm 1921).

Referenser

- Agell, Jonas. (1996) "Why Sweden's Welfare State Needed Reform." *The Economic Journal* 106 (439):1760-71.
- Agell, Jonas, Thomas Lindh, & Henry Ohlsson. (1994) "Tillväxt och offentlig sektor." *Ekonomisk Debatt* 22:373-85.
- Agell, Jonas, Thomas Lindh, & Henry Ohlsson. (1997) "Growth and the Public Sector: A Critical Review Essay." *European Journal of Political Economy* 13 (1):33-52.
- Asch, Solomon E. (1951) "Effects of Group Pressure Upon the Modification and Distortion of Judgements." I *Groups, Leadership, and Men*, Harold Guetzkow (red.) Pittsburgh: Carnegie Press.
- Bergman, Lars mfl. (1990a) *I Samtidens Bakvatten?* Stockholm: SNS.
- Bergman, Lars, Ulf Jakobsson, Mats Persson, & Hans Tson Söderström. (1990b) "Sveriges tillväxt." *Ekonomisk Debatt* 18:660-5.
- Bergman, Lars mfl (1991a) *Sverige vid vändpunkten*. Stockholm: SNS.
- Bergman, Lars, Ulf Jakobsson, Mats Persson, & Hans Tson Söderström. (1991b) "Eftersläpning eller faktafel." *Ekonomisk Debatt* 19 (3):272-3.
- Bildt, Carl. (1991) "Sverige halkar efter ekonomiskt 1991." *Svenska Dagbladet*, 1991-07-21.
- Calmfors, Lars. (1993) "Lessons from the Macroeconomic Experience of Sweden." *European Journal of Political Economy* 9 (1):25-72.
- Calmfors, Lars. (1996) "Nationalekonomernas roll under det senaste decenniet – vilka är lärdomarna?" Sid. 225-54 i *Ekonomerna i debatten – gör de någon nytta?*, Lars Jonung (red.) Stockholm: Ekerlids.
- Clark, Colin. (1945) "Public Finance and Changes in the Value of Money." *Economic Journal* 55:371-89.
- Dowrick, Steve. (1996) "Swedish Economic Performance and Swedish Economic Debate: A View from Outside." *Economic Journal* 106 (439):1772-79.
- Dowrick, Steve & Duc-Tho Nguyen. (1989) "OECD Comparative Economic Growth 1950-1985: Catch-up and Convergence." *American Economic Review* 79:1010-30.
- Dowrick, Steve & John Quiggin. (1994) "International Comparisons of Living Standards and Tastes: A Revealed-Preference Analysis." *American Economic Review* 84 (1):332-41.
- Dowrick, Steve & John Quiggin. (1997) "True Measures of GDP and Convergence." *The American Economic Review* 87 (1):41-64.
- Ekonomikommisionen, SOU, 1993:16. (1993) *Nya villkor för ekonomi och politik. Ekonomikommisionens förslag*. Stockholm: Betänkande av Ekonomikommisionen.
- Feldt, Kjell-Olof. (1991) *Alla dessa dagar: i regeringen 1982-1990*. Stockholm: Norstedt.
- Goldberger, Arthur S. & Charles F. Manski. (1995) "Review article: The Bell Curve, by Herrnstein and Murray." *The Journal of Economic Literature* 33 (2):762-76.
- Gylfason, Thorvaldur, ed. (1997) *I otakt med omvärlden: Svensk ekonomi i ett internationellt perspektiv*. Stockholm: SNS.
- Hansson, Pär & Magnus Henrekson. (1991) "Den svenska tillväxten: Blir vi omsprungna eller bara upphunna?" *Ekonomisk Debatt* 18 (3):261-6.
- Heckscher, Eli F. (1921) *Gammal och ny ekonomisk liberalism*. Stockholm: Norstedt.
- Henrekson, Magnus. (1992) *Sveriges tillväxtproblem*. Stockholm: SNS.
- Henrekson, Magnus. (1996) "Sweden's Relative Economic Performance : Lagging behind or Staying on Top?" *Economic Journal* 106 (439):1749-59.
- Henrekson, Magnus mfl. (1992) *Tillväxt utan gränser*. Stockholm: SNS.
- Henrekson, Magnus mfl. (1994) *Välfärdsland i ofärdstid*. Stockholm: SNS.
- Hirschman, Albert O. (1996) *Den reaktionära retoriken: konsten att argumentera mot alla samhällsförändringar*. Stockholm: Ordfront.
- Korpi, Walter. (1964) *Social Pressures and Attitudes in Military Training*. Stockholm: University of Stockholm.
- Korpi, Walter. (1985a) "Power Resources Approach vs. Action and Conflict: On Causal and Intentional Explanation in the Study of Power." *Sociological Theory* 3 (2):31-45.
- Korpi, Walter. (1985b) "Economic Growth and the Welfare State: Leaky Bucket or Irrigation System?" *European Sociological Review* 1 (2):97-118.
- Korpi, Walter. (1987) "Maktens isberg under ytan." I *Maktbegreppet*, Olof Pettersson (red.) Stockholm: Carlsson.
- Korpi, Walter. (1990) "Halkar Sverige efter? Vår ekonomiska tillväxt och produktivitet i jämförande belysning." *Ekonomisk Debatt* 18 (5):421-32.
- Korpi, Walter. (1992) *Halkar Sverige efter? Sveriges ekonomiska tillväxt 1870-1990 i jämförande belysning*. Stockholm: Carlssons.
- Korpi, Walter. (1996) "Eurosclerosis and the Sclerosis of Objectivity: On the Role of Values among Economic Policy Experts." *Economic Journal* 106 (439):1727-46.
- Krugman, Paul R. (1994) *Peddling Prosperity. Economic Sense and Nonsense in the Age of Diminished Expectations*. New York: Norton.
- Leontief, Wassily. (1982) "Academic Economics." *Science* 217:104-7.
- Lijphart, Arend. (1975) "The Comparable-Cases Strategy in Comparative Research." *Comparative Political Studies* 8 (2):158-77.
- Lindbeck, Assar. (1997) "The Swedish Experiment." *Journal of Economic Literature* 35 (September 1997): 1273-319.
- Lindbeck, Assar, Per Molander, Torsten Persson, Olof Peterson, Agnar Sandmo, Birgitta Swedenborg, & Niels Thygesen. (1993) "Options for economic and political reform in Sweden." *Economic Policy* 17:219-64.
- Lundberg, Erik. (1985) "The Rise and Fall of the Swedish Model." *Journal of Economic Literature* 23:1-36.
- Myrdal, Gunnar. (1958, 1970) *Objectivity in Social Research*. London: Duckworth.
- OECD. 1993. *National Accounts. Main Aggregats, 1960-1991, Volume 1*. Paris: OECD Social Policy Studies.
- Persson, Mats. (1996) "Professorn i politiken." S 33-

46 | *Ekonomerna i debatten – gör de någon nytta?*, Lars Jonung (red.) Stockholm: Ekerliids.

Polanyi, Karl. (1944) *The Great Transformation. The Political and Economic Origins of Our Time*. Boston: Beacon.

Rivlin, Alice M. (1987) "Economics and the Political Process." *American Economic Review* 77:1–10.

Schumpeter, Joseph. (1949) "Science and Ideology."

American Economic Review March, vol. 39:345–59.

Sen, Amartya K. (1970) *Collective Choice and Social Welfare*. Cambridge: Holden-Day, Inc.

Stigler, George J. (1965) "The Economist and the State." *American Economic Review* 55:1–18.

Ståhl, Ingemar & Kurt Wickman. (1993) *Suedosclerosis – en särskilt elaktartad form av eurosclerosis*. Stockholm: Timbro.

ABSTRACT

Faith and Facts in the Debate on Sweden's Economic Performance: The Problem of Objectivity in the Social Sciences Illustrated

WALTER KORPI

When social scientists enter the public debate as policy experts, they are confronted with problems of objectivity discussed a generation ago by Gunnar Myrdal. Problems of objectivity are likely to be especially severe in areas related to distributive conflicts. Here the balance between politics and markets cannot be seen as only a question of economic efficiency but is also of relevance for distributive outcomes. In Sweden prominent economists have long argued that the "Swedish Model" of high taxes and a large public sector has made Sweden lag behind other comparable countries in terms of GDP growth since 1970. Their arguments have been widely accepted by leading policy makers and the media. The empirical bases for this claim are examined and found seriously wanting, a situation illustrating problems of social science objectivity long ignored in the sociology of science.
