

I betraktarens ögon – Betydelsen av kön och ålder för studenters läraromdömen

Martin Karlsson* och Erik Lundberg

Forskarskolan Offentlig verksamhet i utveckling, Örebro universitet

Under senare år har studenters läraromdömen allt mer hamnat i fokus inom skola såväl som högre utbildning. Parallellt med dessa utvecklingar har olika typer av internetjänster genom vilka studenter kan betygsätta sina lärare dykt upp i flera länder. I Sverige lanserades 2008 tjänsten ”Studenter tycker till” (STT) där studenter kan registrera sig och fylla i bedömningar av lärare enligt kriterierna utlärningsförmåga, kunskap, engagemang och lärandestöd. I denna studie undersöks betydelsen av lärarens kön och ålder för studenters läraromdömen genom en kvantitativ analys av omdömen av 98 högskole- och universitetslärare som givits på hemsidan STT. Syftet är att synliggöra hur sociala markörer, i detta fall om läraren är man eller kvinna, ung eller gammal, spelar en stor roll för hur en lärare utvärderas. Resultaten visar att kvinnor och unga lärare systematiskt ges lägre betyg av studenter, än män och äldre lärare. Studenter är således inte könsblinda eller oberoende av föreställningar om förhållandet mellan ålder och kompetens i sina bedömningar. Studien aktualiserar betydelsen av sociala markörer så som kön och ålder måste synliggöras och tas i beaktning när studenters utvärderingar av lärare och kurser behandlas inom högre utbildning.

Nyckelord: Kursutvärdering, sociala markörer, kön, ålder, studenters läraromdömen

INLEDNING¹

Under senare år har studenters läraromdömen allt mer hamnat i fokus inom skola såväl som inom högre utbildning (Holtström & Öberg, 2008). Sedan år 2000 finns det ett lagstadgat krav på kursvärderingar av utbildningsverksamhet inom universitet och högskola genom vilka studenter ges möjlighet att framföra sina erfarenheter av och synpunkter på lästa kurser (Högskoleförordningen, kap 1, § 14, 2000 s. 651). Den praxis som växt fram på universitet och högskolor innebär ofta att även lärarens pedagogiska kvaliteter utvärderas genom dessa kursvärderingar. Därutöver har flera pilotprojekt växt fram genom vilka elever inom grundskolan och gymnasiet ges möjlighet att ge omdömen på sina lärare (Fjellman Jaderup, 2008; Dolan, 2010). Även på flera lärosäten inom högre utbildning finns det ett framskridande arbete med studentinflytande över utvärderings- och utvecklingsarbete.

Parallellt med denna utveckling har olika typer av internetjänster genom vilka studenter kan betygsätta sina lärare dykt upp i flera länder, ”Rate My Teacher”, ”Rate My Professor” och ”Grade my Professor” är några amerikanska exempel. I Sverige lanserades år 2008 tjänsten

1 Författarna vill framföra ett stort tack till Eva Hagström som motiverade oss att vidareutveckla vår promemoria från forskarutbildningskursen ”Högskolepedagogisk utbildning, forskning och förnyelse” till denna artikel samt till de båda anonyma granskarna som i allra högsta grad har bidragit till att stärka artikeln genom sina kritiska och konstruktiva kommentarer.

*Författarkontakt: martin.karlsson@oru.se

”StudenterTyckerTill” (STT²) som är en oberoende hemsida startad på initiativ av en student vid Umeå universitet. På hemsidan har studenter kunnat registrera sig och fylla i bedömningar av lärare. Fenomenet är i allra högsta grad kontroversiellt och lanseringen av STT gav upphov till debatt såväl i media som bland forskare och praktiker (Sundström Lindmark, 2009; Nätkulturer, 2008 & 2009; Eliasson, 2009; Razaghi, 2009). I samband med lanseringen skickade Sveriges universitetslärarförbund (SULF) ut en uppmaning till sina medlemmar att, med hänvisning till personuppgiftslagen, kräva att uteslutas från sidan om man upplevde omdömena som kränkande (Nätkulturer, 2008). Samtidigt försvaras hemsidan som ett stöd för såväl studenter i sina val av utbildning som för lärare i deras fortsatta professionaliseringssträvanden (Nätkulturer, 2009).

Inom den pedagogiska forskningen har en livlig debatt förts om användbarheten av studenters läraromdömen såväl för lärares pedagogiska utveckling som i rekrytering av undervisande personal (se Wachtel, 1998 för en genomgång av denna debatt i amerikansk pedagogisk forskning). Förespråkarna av studenters läraromdömen framhåller att dessa kan bidra till en förbättrad undervisning (Marsh & Roche, 1997), samt att goda pedagogiska insatser belönas (Aleamoni, 1987). Dessutom försvaras validiteten hos dessa omdömen på basis av studier som visar att studenters omdömen är korrelerade med studenters lärande (McKeachie, 1990, s. 194), samt tidigare studenters och kollegors omdömen om samma lärare (Feldman, 1989). Kritiker menar emellertid att en enighet om vad som kännetecknar en bra lärare saknas vilket medför att tolkning och analys av studenters läraromdömen är förenad med stora svårigheter (Spencer, 1992). Bristen på kunskap om forskningen på området studenters läraromdömen riskerar att leda till att validiteten hos sådana omdömen överskattas (Franklin & Theall, 1989). Vidare menar Elmgren och Henriksson att alltför stort fokus på lärarens prestationer i studenters kursvärderingar i regel inte ger ett tillförlitligt underlag för kvalitetsutveckling i högre utbildning (Elmgren & Henriksson, 2010, s. 107). Dessutom framhålls risken att studenters läraromdömen kan leda till konflikter och bristande samarbete inom lärarkåren (Ryan et al, 1980).

Sammantaget kan vi således se att studenters läraromdömen har blivit allt vanligare i högre utbildning men också att en spänning har uppstått mellan lärares integritet och ökat studentinflytande. I relation till detta är det av stort intresse att förstå hur studenter bedömer sina lärare för att avgöra hur dessa omdömen kan omsättas i kunskap för att utveckla verksamheten. Den befintliga svenska forskningen inom detta fält har uteslutande fokuserats på kursvärderingar. Fokus för denna forskning är ofta ensidigt inriktad på studenternas egenskaper. Ett flertal studier har genomförts där relationen mellan studenters betyg och studiearbetstid relaterats till de omdömen de givit lärare och kurser (Holtström & Öberg, 2008; Beishuizen, Hof & van Putten, 2001). Lärares egenskaper har dock givits en undanskymd roll.

En omfattande internationell forskningslitteratur har dock under lång tid byggts upp där lärarens egenskaper relaterats till studenters utvärderingar av utbildningar och omdömen om sina lärare. Här har relationen mellan lärares akademiska meriter, framgång i vetenskaplig publicering och tidsanvändning relaterats till studenters omdömen (se Zaman, 2004 för en översikt). Vid sidan av detta har forskningen undersökt betydelsen av andra yttre faktorer såsom etnicitet, ålder och kön i utvärdering av arbetsprestationer, inte minst bland universitetslärare. Tidigare (främst amerikanska) studier på ämnet har påvisat betydelsen av lärarens kön och ålder på studenters läraromdömen. Forskningen ger emellertid inga entydiga resultat. Vissa studier

2 <http://www.studentertyckertill.se/>

av kön har omväxlande visat att kvinnor i genomsnitt får lägre respektive högre omdömen än män (se Wachtel, 1998 för en översikt). Cleveland & McFarlane Shore (1992), visar därutöver på betydelsen av den bedömdes ålder i utvärderingssituationer. Även här pekar resultaten åt olika håll. I vissa studier bedöms äldre personer generellt som mindre kompetenta än yngre dito, i andra fall är mönstret det omvända (se även Goebel & Cashen 1979). Svenska studier på området saknas.

Denna studie syftar till att undersöka betydelsen av lärarens kön och ålder för studenters lärar-omdömen genom en analys av läraromdömen på hemsidan STT. Dessa omdömen skiljer sig i flera viktiga avseenden från de kursvärderingar som genomförs på universitet och högskolor. Omdömena som lämnas på hemsidor liknande STT gäller för det första enskilda lärare och deras pedagogiska förmågor generellt snarare än i relation till en specifik kurs. Dessutom ges dessa omdömen på studenternas egna initiativ utan inrådan från lärare och myndigheter. Studiens resultat kan således inte användas för att dra slutsatser om studenters läraromdömen inom ramen för reguljära kursvärderingar genom högskolornas försorg. Studien kan däremot bidra till en fördjupad kunskap om fenomenet att studenter betygsätter lärare på offentliga hemsidor, samt i viss mån bidra till ökad generell förståelse för hur studenter i sådana sammanhang bedömer och utvärderar sina lärare.

Syftet med studien mer specifikt är att synliggöra och analysera vilken roll sociala markörer, i detta fall om läraren är man eller kvinna, samt ung eller gammal, spelar för hur en lärare utvärderas. Kunskap om betydelsen av sociala markörer är av stor vikt när sådana omdömen omsätts i lärdomar för kursutveckling och bedömningar av lärares kvaliteter. Resultaten av den här studien visar att kvinnor och unga lärare systematiskt ges lägre betyg av studenter, än män och äldre lärare. Studenter är således inte könsblinda eller oberoende av föreställningar om förhållandet mellan ålder och kompetens i sina bedömningar. Även om det undersökta sammanhanget är relativt specifikt aktualiserar resultaten betydelsen av att faktorer som kön och ålder måste synliggöras och tas i beaktan när studenters omdömen om lärare behandlas inom högre utbildning.

FÖRESTÄLLNINGAR OM DEN GODE LÄRAREN

Vilka egenskaper utmärker en yrkesskicklig och pedagogiskt kunnig lärare i högre utbildning? Det är förmodligen en fråga som kan få ett otal svar och som varierar beroende på faktorer såsom erfarenhet, utbildning, ämnestillhörighet, kulturell och etnisk bakgrund och samhällsutveckling. En av de mest citerade titlarna inom det här forskningsfältet är Ken Bains bok från år 2004. Bain har i en tämligen omfattande studie av amerikanska lärare och studenter definierat sex egenskaper som utgör pedagogisk skicklighet och yrkeskunnande bland lärare i högre utbildning. En första egenskap är *god ämneskompetens*. En yrkesskicklig lärare är kunnig i sitt ämne och "vet vad den talar om". God ämneskompetens behöver inte innebära att läraren har en hög akademisk position utan det är lärarens vetenskapliga förhållningssätt till sitt eget och angränsande ämnen som avses. Ämneskompetensen gör att läraren kan förenkla och förmedla ibland komplexa tankegångar och problem på ett sätt som gör ett lärande möjligt.

En andra egenskap är *intellektualitet*. Med det menas att läraren betraktar föreläsningar, lektioner och diskussioner som intellektuellt utmanande och viktiga, vilket speglas i omsorgsfulla förebereelser och ett positivt förhållningssätt till studenterna. Läraren strävar efter att

fånga studenternas uppmärksamhet och utgår från individens kunskaper och förutsättningar i sin undervisning. En tredje egenskap är *höga förväntningar* vilket betyder att läraren förmedlar ett tydligt budskap till studenterna om att ”presteras och leverera”. Detta leder enligt Bain till högre engagemang och intresse. Bain understryker även vikten av *kritiskt tänkande* där såväl undervisningen som lärarens förhållningssätt ska främja studenternas egen självreflektion och kritiska tänkande. En femte egenskap som enligt Bain kännetecknar yrkesskickliga lärare är *tilltro*. Med detta menas att läraren stöttar, motiverar, entusiasmerar och betror studenternas förmåga att uppnå de mål som sätts upp för kursen och/eller utbildningen. Slutligen betonas vikten av *självreflektion* vilket innebär att läraren har en metod för att kontinuerligt utvärdera sig själv och sin undervisning. Sammantaget framhålls ett flertal egenskaper som i grunden berör lärarens kvalifikationer och förhållningssätt till studenterna och som i stor utsträckning är möjliga att påverka. Läraren har alltså enligt Bain själv möjligheten att öka sin yrkesskicklighet och sitt pedagogiska kunnande genom lärande och förändring av sitt förhållningssätt till studenterna.

Om man vänder på perspektivet och istället ser till studenters bedömningar av lärares egenskaper visar studier att studenter faller omdömen om sina lärare baserat på mycket begränsad information. Kierstead, D’Agostino & Dill (1988) visar i en studie att universitetsstudenter, på basis av korta ljudinspelningar och fotografier av lärare i undervisningssituationer, fattar beslut om lärares undervisningsförmåga beroende, bland annat på, lärarens kön. I ett annat experiment visar samma författare att kön även har betydelse när universitetsstudenter får ta ställning till en lärares kompetens på basis endast av ett skriftligt underlag. Kierstead, D’Agostino & Dill (1988) lät två grupper av studenter ta ställning till identiska texter som beskrev en lärares tillvägagångssätt i en hypotetisk undervisningssituation där läraren för den ena gruppen identifieras som man och för den andra gruppen som kvinna. Genom att jämföra studenters läraromdömen i dessa två grupper visar författarna att kön har betydelse för studenters läraromdömen. I båda experimenten ger studenterna de manliga lärarna bättre omdömen än de kvinnliga.

Det första intrycket av en lärare har bevisligen stor betydelse för studenters läraromdömen, och när uppfattningar bildas på basis av begränsad information får även sociala markörer, i detta fall lärarens kön, betydelse för omdömet. Säger den här typen av studier också något om hur studenter med längre erfarenhet av lärare bedömer deras förmåga? Ambady & Rosenthal (1993) visar i en experimentstudie att studenters läraromdömen i stor utsträckning överensstämmer med omdömen givna efter en hel termins erfarenhet av samma lärare. I ett experiment fick testpersoner se ett videoklipp på trettio sekunder (utan ljud) av ett antal lärare i undervisningssituationer. De skulle därefter fylla i en utvärdering där de bedömde femton aspekter av varje lärares personlighet och kompetens. Var personen på videon kompetent, aktiv, engagerad, entusiastisk, professionell, stödjande osv.? Denna utvärdering jämfördes sedan med utvärderingar från studenter som hade en hel termins erfarenhet av samma lärare. Överensstämmelsen mellan de två gruppernas bedömningar var påtaglig. Personer med endast en minimal inblick i lärarnas sätt att undervisa bedömde deras personligheter och kompetens på samma sätt som studenter som hade en hel termins erfarenhet av dessa lärare. Studien understryker att studenter håller fast vid initiala omdömen kring lärare under en hel termin (Ambady & Rosenthal, 1993, s. 438).

Vi har här uppvisat två delvis skilda perspektiv på vilka faktorer som kan ha betydelse för hur studenter bedömer sina lärare. Enligt de perspektiv som Bain representerar spelar lärarens egenskaper och förhållningssätt till studenterna stor roll. Enligt detta perspektiv kan lärarna i

stor utsträckning själva påverka sin undervisningsförmåga. Samtidigt visar studier att studenter bildar omdömen om universitetslärare mycket snabbt samt att sociala markörer såsom kön och ålder har en stor betydelse för bedömningen av lärare. Frågan är vilka sociala markörer som kan hittas i svenska högskolestudenters egna bedömningar av högskole- och universitetslärare? Vi ska här fokusera på betydelsen av två sådana markörer, lärarens kön och ålder. I vilken utsträckning inverkar lärares kön och ålder på högskolestudenters bedömningar av vad som kännetecknar en bra universitetslärare?

METOD OCH MATERIAL

Studien genomfördes genom en kvantitativ analys av studenters bedömningar av universitets- och högskolelärare från hemsidan STT. På denna sida har studenter sedan år 2008 kunnat registrera och fylla i bedömningar av lärare enligt fyra kriterier: utlärningsförmåga, kunskap, engagemang och lärandestöd. Samtliga kriterier (se nedan) bedöms enligt en skala från 1 till 5, där 1 innebär att läraren har mycket stora brister och 5 innebär att läraren är utmärkt i detta avseende. Alla studenters bedömningar av lärarna vägs sedan samman och bildar ett medelvärde på läraren för de fyra kriterierna. De samlade bedömningarna vägs sedan ihop till ett medelvärde som avrundas till en decimal och utgör lärarens snittbetyg. Totalt har 182 lärare bedömts på sidan och 280 omdömen har lämnats. De uppgifter som görs tillgängliga ger ingen information om hur många studenter som bedömt varje lärare, men i genomsnitt har varje lärare fått 1,54 omdömen. Det mest troliga är därför att varje lärare bedömts av endast en eller två studenter. En liknande tendens märks även i studier av den amerikanska motsvarigheten ”RateMyProfessor” (Otto, Stanford & Ross, 2008, s. 356). Det begränsade antalet bedömningar som varje lärare blivit föremål för medför således svårigheter att dra långtgående slutsatser utifrån analyser av detta material, men en analys kan ändå vara av intresse.

Samtliga lärares bedömningar har kodats in i ett dataset. Vi har i denna studie valt att endast fokusera på disputerade lärares omdömen. Denna avgränsning har gjorts för att säkerställa att den grupp vi studerar i största möjliga utsträckning är homogen vad gäller akademisk position³. Om ett sådant urval inte görs finns det en risk att resultaten från analyserna istället för att spegla skillnader i bedömningar av lärare utifrån kön och ålder, återspeglar en ojämlikhet i bedömningar av disputerade och icke-disputerade lärare. Detta framförallt då yngre lärare i högre utsträckning tenderar att vara icke-disputerade än äldre lärare. Genom att fokusera på gruppen disputerade lärare har vi skapat ett så kallat ”mest lika urval” (Przeworski & Teune, 1970, s. 32), vilket innebär att de grupper vi jämför (kvinnor - män, unga - äldre) är så lika som möjligt i övriga avseenden men skiljer sig maximalt i de specifika avseenden vi ämnar jämföra (kön och ålder). Således kan vi med relativt stor säkerhet tillskriva skillnader mellan grupperna till den specifika egenskap som vi kategoriserar lärarna efter. Information om lärarnas kön, akademiska position och ålder har kodats från lärosätens hemsidor och offentlig statistik. Materialet består av omdömen om totalt 98 lärare. Lärarens ålder har kunnat fastställas i endast 79 fall, övriga fall har utelämnats i analyser relaterade till ålder. De i databasen ingående variablerna beskrivs i tabell 1 på nästa sida.

³ Vissa skillnader kvarstår dock då vissa lärare är docent respektive professorsmeriterade, vilket vi bortsett från i denna studie.

Tabell 1. Beskrivande statistik.

	N	Min	Max	Medelvärde	Std. Avvikelse
Beroende variabler					
Utlärningsförmåga	98	1	5	4,02	1,22
Kunskap	98	2	5	4,53	,75
Engagemang	98	1	5	4,17	1,06
Lärandestöd	98	1	5	3,92	1,26
Snittbetyg	98	2	5	4,18	,99
Totalbetyg	98	7	20	16,64	3,98
Oberoende variabler					
Kön	98	1 (kvinna)	2 (man)	1,34 ⁴	,48
Ålder	79	28	79	50,61	10,53

BEDÖMNINGSKRITERIER

Studenter som registrerar sig på STT för att göra bedömningar av och lämna kommentarer om sina lärare får viss information om hur de ska genomföra sina bedömningar. Studenterna instrueras att vara ärliga, tydliga, konstruktiva och objektiva samt att undvika kommentarer som kan uppfattas som stötande. Bedömnarna instrueras även att inte bedöma lärare vars undervisning man inte deltagit i eller bedöma samma lärare flera gånger (STT, 2009-06-20). Utöver dessa riktlinjer ges information om vilka typer av kommentarer som censureras från sidan. Detta gäller främst kommentarer som anses som kränkande⁵.

De olika bedömningskriterierna ges följande beskrivningar:

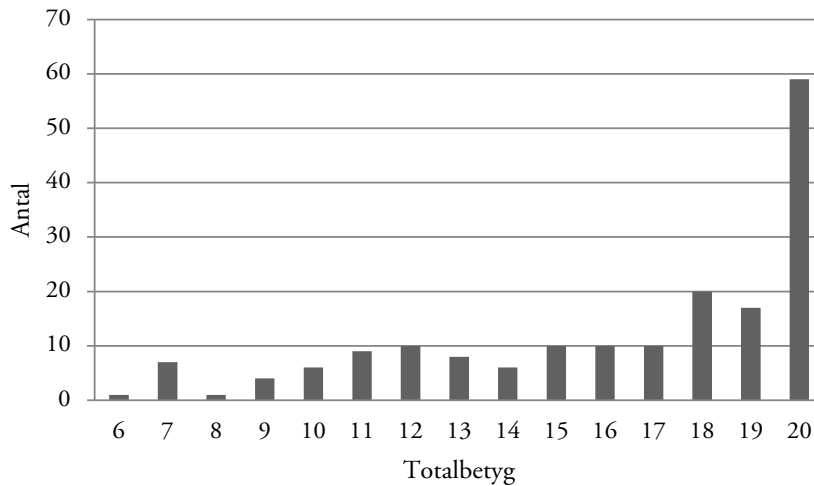
- Utlärningsförmåga: "Gör en bedömning [av] föreläsarens pedagogiska och didaktiska förmåga, förenklade i sitt lärande, inbjudandet av studenter i lärandet m.m."
- Kunskap: "Gör en bedömning av erfarenhet, kompetens, verklighetsförankring m.m."
- Engagemang: "Gör en bedömning av engagemang och intresseväck [sic]."
- Lärandestöd: "Gör en bedömning av stöd för ditt lärande, kontaktmöjlighet, hjälpsamhet, handledning vid uppsatsskrivande m.m."

I stor utsträckning överensstämmer dessa kriterier med bedömningskriterier som framhålls som viktiga i kursutvärderingar inom högre utbildning (Nilsson, 1998, s. 20). De sammanfaller även med vissa av de egenskaper Bain (2004) poängterar som centrala för goda lärare i högre utbildning. Men långt ifrån alla dimensioner som betonas inom forskningen omfattas av kriterierna på STT. Bland annat saknas kriterier som gäller lärarens överblick över utbildningens innehåll som helhet, samt forskningskompetens och intresse för den aktuella kunskapsutvecklingen i ämnet.

En frekvensöversikt över hur studenternas totalbedömningar av lärarna fördelar sig ger en viss insikt i hur studenterna använder sig av instrumentet. Höga betyg är starkt överrepresenterade i fördelningen som vi ser i figur 1 på nästa sida.

⁴ Könsfördelningen i materialet: 34 % kvinnor, 66 % män.

⁵ Bedömningar av vilka typer av kommentarer som är kränkande baseras på följande kriterier: "nedsättande, oanständiga, vulgära eller obscena, pornografiska, sexuellt suggestiva, rasmässiga/kulturrelaterade/etniskt stötande, vådliga, trakasserande, skrämmande, hotande, hatiska, motbjudande, diskriminerande, våldsamma eller annan dylik oanständighet" (STT, 2009).



Figur 1. Fördelningen av totalbetyg på lärare på "StudentenTyckerTill"

Den vertikala axeln (y-axeln) visar antal lärare medan den horisontella axeln (x-axeln) representerar det sammanlagda totalbetyget avrundat till lägsta heltal, från lägsta givna omdöme (6/20) till högsta (20/20). Denna figur visar alltså att STT i högre utsträckning används för att hylla lärare man uppfattar som kompetenta än för att kritisera lärare som man är missnöjd med. Över nittio procent av läraromdömena hamnar på den övre halvan av skalan (totalbetyg högre än 10) och över en tredjedel av lärarna (35,7 %) får högsta möjliga totalbetyg (20).⁶ En amerikansk studie av "RateMyProfessor", där studenter fick bedöma lärares utstrålning, visade ett liknande mönster (Felton et. al 2004).

Analysmetod

De statistiska analyserna genomfördes genom medelvärdesjämförelser med oberoende T-test (Pollock, 2005, s. 133-136). Syftet med denna analysmetod är att utröna om det finns statistiskt signifikanta skillnader mellan distinkta grupper respektive genomsnittliga notering på en viss variabel (i detta fall de fyra bedömningskriterierna). Medelvärdesjämförelserna ger oss tre mått på skillnaden i noteringar på de olika bedömningskriterierna mellan två grupper, medelvärdesdifferensen, T-testets signifikansvärde och medelvärdesdifferensens procentuella andel av betygsskalan. I analyserna nedan sätter vi endast vikt vid skillnader som uppvisat en statistisk signifikans på 90 % konfidensnivå eller högre, vilket innebär att vi med 90 % sannolikhet kan avfärda att de observerade skillnaderna beror på slumpen.

⁶ Den skeva fördelningen av läraromdömena på STT har uppenbara implikationer för vilka generaliseringar som kan göras på basis av materialet. Om man utgår från att studenters omdömen om lärare generellt är normalfördelade, det vill säga att en majoritet av omdömena är koncentrerade till mitten av skalan medan endast en minoritet fördelar sig vid skalans extremer (starkt negativa respektive starkt positiva omdömen) är omdömena på STT inte representativa för studenter i allmänhet. I detta material saknas helt enkelt många av de studenter som, om de skulle de lämnat läraromdömen, hade skrivit neutrala och negativa omdömen. Det är därför inte möjligt att utifrån detta material göra långtgående generaliseringar till svenska högskole- och universitetsstudenter i allmänhet.

Hypoteser

I denna studie koncentrerar vi oss på ett fåtal faktorerers betydelse för studenters bedömningar av sina lärare och som i varierande utsträckning kan beskrivas som sociala markörer (se exempelvis Goffman, 1988; Giddens, 1998). Sociala markörer är signalement och koder med stor betydelse i social interaktion som hjälper oss människor att kategorisera och förstå vår omvärld. De berättar för oss hur vi ska tolka och förhålla oss till människor i vår omgivning, och färgar vår förståelse av andra människors kvaliteter, avsikter och förhållande till sociala normer. Att betrakta signalement och koder som sociala markörer innebär på intet sätt att frånta dessa faktorer sitt substantiella innehåll. Det innebär endast att vikt läggs vid det faktum att ett signalement, såsom kön eller ålder inte kan förstås uteslutande som en objektiv och entydig information. Dessa egenskaper måste förstås i relation till de föränderliga betydelser som konstrueras kring dem. Vi antar i denna studie att lärares kön och ålder har en betydelse för studenters bedömningar av lärare som sträcker sig bortom dessa egenskapers substantiella innehåll.

Kön Omfattande samhällsvetenskaplig forskning har påvisat betydelsen av kön för hur vi betraktar och agerar gentemot varandra (för en överblick se exempelvis Thurén, 2003). Socialt konstruerade normer kring kön har visat sig ha betydelse bland annat för varför fördelningen av politisk och ekonomisk makt mellan kvinnor och män ofta är ojämn (Jónasdóttir, 1997), varför kvinnor i högre utbildning har sämre villkor än män ifråga om lön och arbetstider (Lindvert, 1997) samt varför kvinnor ofta betraktas som mer omhändertagande än män (Johansson, 1997). Vi tror därför att det finns anledning att pröva om socialt konstruerade normer kring kön har betydelse även när det gäller hur studenter uppfattar sina lärare. Följande hypotes kan därför formuleras:

Hypotes 1: Bedömningarna av kvinnor och män skiljer sig signifikant i materialet.

Denna hypotes utgår ifrån de ofta observerade föreställningarna att kvinnliga egenskaper är passande för omhändertagande, vårdande och omsorgsgivande funktioner inom yrkeslivet medan manliga egenskaper uppfattas som mer samhöriga med intellektualisering och kompetens (se exempelvis Åberg, 2001; Johansson, 1997, s. 281). Om sådana föreställningar har genomslag även i studenters bedömningar av sina lärare skulle detta kunna synas i att manliga lärare uppfattas som mer kompetenta än sina kvinnliga kollegor och kvinnliga lärare som mer omhändertagande.

Ålder En ytterligare social markör som kan ha betydelse för studenternas bedömningar är ålder. Inom psykologisk forskning har anställdas ålder visats ha betydelse för överordnades utvärderingar av deras yrkeskompetens och produktivitet (se Williams, Klamen & McGaghie, 2003 för en översyn). Cleveland & McFarlane Shore (1992), fann stöd för att inte endast faktisk ålder utan även de överordnades bedömningar av den anställdes ålder hade betydelse för bedömningen av dennes kompetens. Inom högskolevärlden, där ålder fungerar som en markör för erfarenhet och långvarigt kunskapsamlande, är det rimligt att anta att äldre lärare betraktas som mer ämneskompetenta än yngre lärare. Följande hypotes kan därför formuleras:

Hypotes 2: Lärares ålder har en signifikant inverkan på bedömningarna.

Ålder kan dock, som diskuterats ovan, sammanfalla med skillnader i akademisk position. Icke-disputerade lärare kan betraktas som mindre ämneskompetenta än disputerade lärare. För att särskilja ålder från akademisk position har vi, som nämnts i metoddelen, valt att endast studera disputerade lärare.

Resultat

Inledningsvis undersökte vi om de faktorer som analyseras i studien överhuvudtaget har någon betydelse för studenternas bedömningar av lärarna. I tabell 2 nedan redogörs för andelen lärare med toppomdömen på STT (snittbetyg 4 eller högre) uppdelade efter kön och ålder. Resultatet visar att både kön och ålder har en inte försumbar betydelse för fördelningen av toppomdömen. I båda fallen finner vi en differens på 13 % mellan kvinnor och män respektive unga och äldre lärare. Denna inledande analys indikerar således en potential för fortsatta analyser. Studenternas omdömen gällande sina universitetslärare går i viss utsträckning att förstå utifrån dessa kategoriseringar.

Tabell 2. Fördelningen av toppomdömen efter kön, ålder och akademisk grad.

	Toppomdöme	N
Kvinna	27 %	33
Man	40 %	65
Differens	+13 %	
< 50år	37 %	41
50+ år	50 %	38
Differens	+13 %	

Tabell 3 nedan visar resultatet för bedömningskriterierna fördelat på kön. Sammantaget kan konstateras att kön har betydelse för hur studenterna bedömer sina lärare. Män har i genomsnitt 11 % högre totalbetyg än kvinnor. Som tabellen visar är skillnaderna 2.17 steg på den tjugogradiga skalan och differensen är statistiskt säkerställd på 95 % säkerhetsnivå. Tittar vi på de enskilda bedömningskriterierna ser vi att studenterna gällande samtliga kriterier ger män högre betyg än kvinnor. Skillnaderna är även statistiskt säkerställda på minst 90 % nivå för alla kriterier. Störst skillnad mellan bedömningarna av män och kvinnor finner vi gällande utlärningsförmåga och lärandestöd. Män får även högre betyg när det gäller lärandestöd, det vill säga att ge stöd i studenternas lärande, kontaktmöjlighet, hjälpsamhet och handledning vid uppsatsskrivande, vilket går på tvärs med det förväntade resultatet. Här antog vi att kvinnor skulle betraktas som mer omhändertagande vilket således inte finner stöd i den här undersökningen. Den generella bilden är alltså att män får ungefär 10 % högre omdömen än kvinnor på samtliga av de utvärderade kriterierna. Kön har således en tillsynes betydande inverkan på studenters bedömning av lärare.

Tabell 3. Kön.

	N	Man	Kvinna	Differens	% av skala
Utlärningsförmåga	98	4,24	3,61	-0,63 ^{***}	-13 %
Kunskap	98	4,67	4,24	-0,43 ^{**}	-9 %
Engagemang	98	4,34	3,83	-0,51 ^{***}	-10 %
Lärandestöd	98	4,12	3,52	-0,61 [*]	-12 %
Totalbetyg	98	17,37	15,20	-2,17 ^{**}	-11 %

Tabell 4 illustrerar resultatet relaterat till lärarens ålder. Sammantaget finner vi starkt stöd för att ålder inverkar på studenternas bedömningar av universitetslärare. Lärare som är 50 år eller äldre har i genomsnitt 2,37 steg högre totalbetyg och därmed 12 % högre omdömen än lärare under 50 år. Äldre lärare ges högre betyg än sina yngre kollegor gällande samtliga kriterier. Skillnaderna är också statistisk signifikanta, i samtliga fall med minst 90 % säkerhet. Störst inverkan förefaller ålder ha när det gäller studenters bedömningar av utlärningsförmåga, där äldre lärare i genomsnitt får 16 % högre betyg. Något förvånande är *kunskap* det kriterium där ålder har minst inverkan, här finner vi endast en skillnad på 7 %. Det bedömningskriterium där ålder kanske kunde antas visa de största skillnaderna uppvisade alltså minst inverkan.

Tabell 4. Ålder.

	N	< 50	50+	Differens	% av skala
Utlärningsförmåga	79	3,70	4,50	-0,80***	-16 %
Kunskap	79	4,42	4,76	-0,34**	-7 %
Engagemang	79	3,88	4,55	-0,67***	-13 %
Lärandestöd	79	3,73	4,39	-0,56*	-11 %
Totalbetyg	79	15,74	18,11	-2,37**	-12 %

Sammantaget visar resultaten att lärarens ålder har betydelse när studenter lämnar omdömen om sina lärare. Äldre lärare får i genomsnitt kring 12 % högre omdömen än yngre kollegor. Störst skillnad verkar ålder ha när det gäller att bedöma lärarens förmåga att lära ut ett kursinnehåll, och minst skillnad när det gäller kunskaper om detta innehåll.

Slutsatser och diskussion

I den här studien har vi undersökt betydelsen av kön och ålder för hur studenter bedömer sina universitetslärare. Slutsatserna baseras på en kvantitativ studie av studenters läraromdömen på hemsidan "StudenterTyckerTill" och sammanfattas i tabell 5 nedan.

Tabell 5. Sammanfattning

Hypotes	Resultat	Stöd
H1. Bedömningarna av kvinnor och män skiljer sig signifikant i materialet.	Män har i genomsnitt 11 % högre totalbetyg än kvinnor. Inom gruppen disputerade lärare har män signifikant högre medelomdömen gällande alla bedömningskriterier.	Ja
H2. Lärarens ålder har en signifikant inverkan på bedömningarna.	Äldre lärare har i genomsnitt 12 % högre totalbetyg än yngre. Inom gruppen disputerade lärare har lärare som är 50 år eller äldre signifikant högre medelomdömen gällande alla bedömningskriterier.	Ja

Sammantaget kan konstateras att sociala markörer såsom kön och ålder har betydelse för hur studenter bedömer sina lärare på STT och att män och äldre lärare ges högre betyg. Effekten av kön och ålder är i detta sammanhang betydande, generell och statistiskt säkerställd. Gällande

samtliga bedömningskriterier finner vi signifikanta skillnader mellan män och kvinnor, unga och äldre. Resultaten indikerar att äldre män utgör själva sinnebilderna för en bra universitetslärare. Han bedöms av sina studenter som mer ämneskompetent, engagerad, stödjande, och uppfattas ha högre utlärningsförmåga i jämförelse med yngre och kvinnliga universitetslärare. Dessutom visar den här studien att STT tenderar att användas för att hylla omtyckta lärare snarare än för att framföra kritik i mer generell mening. Detta är något som bör beaktas vid användningen av resultat från den här typen av utvärderingsinstrument.

Beträffande lärandestöd har studien emellertid visat att manliga lärare ges högre betyg än kvinnliga lärare. Även om vi inte kan bortse från andra påverkande faktorer såsom de studerandes ålder, kön och bakgrund är resultatet intressant och kan tolkas som ett positivt uppbrott från traditionella könsroller som innebär att kvinnor betraktas som mer omhändertagande, något som alltså inte finner stöd i den här undersökningen.

När det gäller ålder bör framhållas att resultatet även kan förklaras av att äldre lärare de facto är mer erfarna, har en större undervisningsrutin och en bredare pedagogisk repertoar än yngre dito. Det betyder inte att ålder som social markör inte har någon betydelse utan visar snarare att fler faktorer än endast sociala markörer kan ligga bakom studenternas bedömningar. Samtidigt har undersökningen visat att ålder har större inverkan när det gäller aspekter som utlärningsförmåga, engagemang och lärandestöd än huruvida läraren uppfattas som erfaren och kompetent. Ett resultat som pekar i riktningen att ålder som social markör har betydelse.

De starka sambanden mellan kön och lärandeomdömena, där kvinnor bland annat bedöms som mindre ämneskompetenta än män, är intressanta samtidigt som tolkning av dessa samband är förenade med stor komplexitet. Resultaten från undersökningen bör därför tolkas med stor försiktighet. I vilken utsträckning de speglar betydelsen av sociala normer i studenternas bedömningar av sina universitetslärare, eller de strukturella förutsättningar som skapas på högskolor och universitet för män respektive kvinnor att bedriva undervisning går inte att slå fast i denna studie. Troligtvis återger resultaten en kombination av båda dessa aspekter. I den statliga utredningen ”Svart på vitt – Jämställdhet i akademien” understryks hur situationen för män och kvinnor som arbetar med undervisning och forskning på universitet och högskolor skiljer sig markant åt. Kvinnor i akademien har i regel lägre lön (i genomsnitt 87,5 % av sina manliga kollegors lön), har oftare tidsbegränsad anställning, är oftare sjukskrivna och arbetar oftare deltid än männen (SOU 2011:1 s. 71-75).

Vi vill med bestämdhet avfärda en tolkning av dessa resultat som innebär att de för i bevis att män är bättre lärare än kvinnor i någon objektiv mening. Om något understryker resultaten betydelsen av sociala markörer såsom kön och ålder för att en lärare ska upplevas som en kompetent, engagerad och stödjande pedagog. Resultaten bör inte heller ge upphov till en misstro mot studenters förmåga och företräde att utvärdera sina universitetslärare. Studenternas åsikter är, som många studier påpekar, av högsta vikt för utvärderings- och utvecklingsarbete inom högre utbildning. Men dessa omdömen måste förstås i relation till den kontext inom vilka de uppstår.

En rad nya frågor väcks av denna studie som bör vara av vikt i fortsatta studier. I vilken utsträckning har kön och ålder betydelse även i andra former av utvärderingar? Återfinns liknande mönster i kursutvärderingar där hela kursen är föremål för utvärdering snarare än läraren? Hur mycket påverkar omdömen om läraren utvärderingen av hela kurser? Har faktorer såsom lärarens kön och ålder särskilt stor betydelse inom vissa studentgrupper och i sådana fall vilka, samt på vilket sätt? Resultaten från denna studie understryker med all önskvärd tydlighet behovet att frånga en köns- och åldersblind hantering av studenters läraromdömen för att med öppna ögon ge oss i kast med de utmaningar som ett ojämlikt samhälle skapar för en högre utbildning med ambitionen att främja jämställdhet.

REFERENSER

- Aleamoni, L.M. (1987). Typical faculty concerns about student evaluation of teaching. *New Directions for Teaching and Learning*, 31, 25-31.
- Ambady, N., & Rosenthal, R. (1993). Half a minute: Predicting teacher evaluations from thin slices of nonverbal behavior and physical attractiveness. *Journal of Personality and Social Psychology*, 64, 431-441.
- Beishuizen J. J., Hof, E., & van Putten, C.M. (2001). Students' and teachers' cognitions about good teachers. *British Journal of Educational Psychology*, 71, 185-201.
- Bain, K. (2004). *What the best college teachers do*. Harvard University Press: Cambridge & London.
- Cleveland, J N., & McFarlane Shore, L. (1992). Self- and Supervisory Perspectives on Age and Work Attitudes and Performance. *Journal of Applied Psychology*, 77, 469-484.
- Dolan, T. (2010, 28 oktober). Betyg på lärare ger inte bättre skola, *Sydsvenskan*.
- Eliasson, P-O. (2009, 20 maj). Omdömen om lärare blir vanligare på nätet. *Universitetsläraren* 17, Internetadress: <http://sulf.episerverhosting.com/Universitetslararen/Arkiv/2009/Nummer-17-09/Tidnings-innehall/Omdomen-om-larare-bli-vanligare-pa-natet/>.
- Elmgren, M., & Henriksson, A-S. (2010). *Universitetspedagogik*. Stockholm: Norstedts.
- Feldman, K. A. (1989). Instructional effectiveness of college teachers as judged by teachers themselves, current and former students, colleagues, administrators, and external (neutral) observers. *Research in Higher Education*, 30, 137-194.
- Felton, J., Mitchell, J., & Stinson, M. (2004). Web-based student evaluations of professors: the relations between perceived quality, easiness and sexiness. *Assessment & Evaluation in Higher Education*, 29, 91-108.
- Fjellman Jaderup, E. (2008, 29 oktober). Heta kameler i skoldebatten. *Sydsvenskan*.
- Franklin, J., & Theall, M. (1989, mars). *Who read ratings: Knowledge, attitude and practice of users of student ratings of instruction*. Uppsats presenterad vid det 70:e årliga mötet för the American Educational Research Association, San Francisco, CA.
- Giddens, A. (1998). *Sociologi*, Studentlitteratur: Lund.
- Goebel, B., & Valjean C. (1979). Age, Sex and Attractiveness as Factors in Student Ratings of Teachers: A Developmental Study. *Journal of Educational Psychology*, 71, 646-53.
- Goffman, E. (1988). *Jaget och maskerna – en studie i vardagslivets dramatik*. Rabén & Sjögren: Simrishamn.
- Holtström, J., & Öberg, C. (2008). Hur nås höga kursutvärderingar? I S. Edvardsson (red.) *Ett år med Bologna – Vad har hänt vid LiU?* (91-104). CUL-rapport nr 14, Linköpings universitet: Linköping.
- Högskoleförordningen. (2000). kap 1, § 14.
- Johansson V. (1997). Omsorgens organisering och jämlikheten mellan könen i Styrssystem och jämställdhet, i *Statens offentliga utredningar 1997:114*. Fritzes Offentliga Publikationer: Stockholm.
- Jónasdóttir, A G. (1997). Styrssystem och jämställdhet – institutioner i förändring och könsmaktens framtid. i *Statens offentliga utredningar 1997:114*. Fritzes Offentliga Publikationer: Stockholm.
- Kierstead, D., D'Agostino, P., & Dill, H. (1988). Sex role stereotyping of college professors: bias in students' ratings of instructors. *Journal of Educational Psychology*, 80, 324-344.
- Lindvert, J. (1997). Förändrad skolorganisation – makt och möjligheter. I E. Sundin (red.) *Om makt och kön – i spåren av offentliga organisationers omvandling*. Statens offentliga utredningar 1997:83. Fritzes Offentliga Publikationer: Stockholm.
- Marsh, H. W., & Roche, L. A. (1997). Making students' evaluations of teaching effectiveness effective. *American Psychologist*, 52, 1187-1197.
- McKeachie, W. J. (1990). Research on college teaching: The historical background. *Journal of Educational Psychology*, 82, 189-200.
- Nilsson, K-A. (1998). *Kursutvärdering – för studenternas medverkan i kvalitetsarbetet*. Lunds universitet Utvärderingsenheten Rapport nr 98:202. Lunds universitet: Lund.
- Nätkulturer. (2008, 3 oktober). Där man mest ser problem, Nätkulturer. Internetadress: <http://www.kulturer.net/blog/2008/10/dr-man-mest-ser-problem.html>

- Nätkultur. (2008, 20 oktober). Vad tycker ni om StudenteTyckerTill.se? Internetadress: <http://www.studentertyckertill.se/panel.php?id=6>
- Nätkultur. (2009, 2 januari). Studenter tycker till, än en gång. Internetadress: <http://www.kulturer.net/blog/2009/01/studenter-tycker-till-n-en-gang.html>
- Otto, J., Stanford, J., & Ross, N. D. (2008). Does ratemyprofessor.com really rate my professor? *Assessment & Evaluation in Higher Education*, 33, 355–368.
- Pollock, P. H. (2005). *The essentials of Political Analysis*. CQ-Press: Washington.
- Przeworski, A., & Teune, H. (1970). *The logic of comparative social inquiry*. Wiley: New York.
- Razaghi, P. (2009, 2 mars). Bra att studenter betygsätter sina föreläsare på nätet. *Dagens skola*. Internetadress: <http://www.dagensskola.se/kronikor/bra-att-studenter-betygsatter-sina-foerelaesare-pa-naetet>.
- Ryan, J. J., Anderson, J. A., & Birchler, A. B. (1980). Student evaluation: The faculty responds. *Research in Higher Education*, 12, 317–333.
- Spencer, P. A. (1992). *Improving Teacher Evaluation*. Riverside: Riverside Community College.
- Statens offentliga utredningar. (2011). *Svart på vitt – om jämställdhet i akademien, Statens offentliga utredningar* (SOU 2011:1). Fritzes Offentliga Publikationer: Stockholm.
- StudenteTyckerTill. (2009, 20 juni). Riktlinjer för omdömen. Internetadress: <http://www.studentertyckertill.se/anvandarvillkor/>.
- Sundström Lindmark, A. (2009, 4 februari). Betyg på lärare väcker reaktioner. *Vertex: Studenttidning vid Umeå universitet*, Internetadress: <http://www.vertex.nu/index.php/nyheter-hem/febo9/Sajt-med-betyg-pa-larare-vacker-starka-reaktioner.html>.
- Thurén, B.-M. (2003). *Genusforskning - frågor, villkor och utmaningar*. Vetenskapsrådet: Stockholm.
- Wachtel, H. K. (1998). Student evaluation of college teaching effectiveness: A brief review. *Assessment & Evaluation in Higher Education*, 23, 191–212.
- Williams, R. G., Klamen, D. A., & McGaghie C. (2003). Cognitive, Social and Environmental Sources of Bias in Clinical Performance Ratings. *Teaching and Learning in Medicine*, 15, 270–292.
- Zaman, M. Q. (2004). *Review of the Academic Evidence on the Relationship Between Teaching and Research in Higher Education*. UK Department for Education and Skills Research Report RR506. DFES Publications: Nottingham.
- Åberg, B. (2001). *Samarbete på könsblandade arbetsplatser: en könsteoretisk analys av arbetsdelning mellan kvinnor och män i två yrken: akutsjuksköterskor och ordningspolis*. Örebro universitet: Örebro.