

# Politik och väljare bakom valutgången 1991\*

WALTER KORPI

Institutet för social forskning, Stockholms universitet

Det mest dramatiska resultatet av det svenska riksdagsvalet 1991 var socialdemokratiens historiskt stora nederlag. Partiets andel av rösterna blev lägre än i riksdagsvalet 1924, och låg på ungefär samma nivå som i det första valet med allmän och lika rösträtt 1921 och i det sk kosackvalet 1928.<sup>1</sup> Den nya borgerliga regeringen under ledning av statsminister Carl Bildt tolkade valutslaget som ett mandat för ett systemskifte, bort från den traditionella "svenska modellen". Men var de som lämnade socialdemokraterna före valet 1991 verkligen missnöjda med den traditionella socialdemokratiska politiken? Och hade väljarkåren förändrats så att majoriteten av de svenska väljarna verkligen ville ha ett systemskifte? Syftet med den här artikeln är att belysa vilken roll den socialdemokratiska politiken och förändringar i väljarkåren kan ha spelat för den kraftiga nedgången i socialdemokraternas väljarstöd i valet 1991.

Förklaringarna till det socialdemokratiska raset kan sökas på två håll, i samhällsförändringar och i socialdemokratiens politik. Har samhällsstrukturen och väljarkåren förändrats så, att väljarna nu har svårare att acceptera det som traditionellt har varit socialdemokratisk politik? Eller har den politik socialdemokraterna stått för i regeringsställning förändrats så, att väljarna inte längre accepterar den? I det här sammanhanget kan man också fråga sig om det är de sk marginalväljarna, som övergett partiet eller om problemen i stället finns inom partiets traditionella kärngrupper. Jag skall här analysera vad data från olika väljarundersökningar har att säga i dessa frågor. Svaren på frågorna är av grundläggande betydelse för diskussionen om framtiden för de politiska partierna i Sverige.

## Förborgerligas väljarna?

Under efterkrigstiden har socialdemokratiens valresultat och opinionsstöd flera gånger sjunkit, inte bara 1991 utan också tex 1956, 1966, 1976.<sup>2</sup> Sådana nedgångar har ofta lockat fram förklaringar, som bygger på antagna förändringar i samhällsstrukturen. Den traditionella socialdemokratiska politiken sägs inte längre tilltala väljarna. Särskilt de växande tjänstemannagrupperna men också välbetalda industriarbetare på-

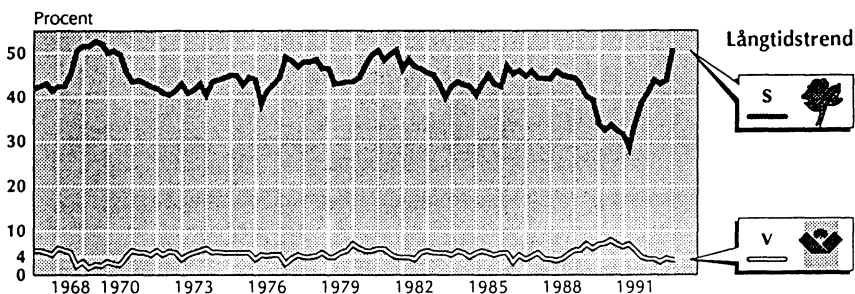
stås ha tröttnat på ökad jämlikhet och höga skatter. Samhället har förborgerligats, sägs det.

Givetvis förändras det svenska samhället hela tiden. En del förändringar underlättar, andra försvårar en socialdemokratisk politik. Förändringarna i yrkesstrukturen är här särskilt intressanta. Under hela efterkrigstiden har andelen löntagare bland väljarna ökat. Detta beror främst på att andelen jordbrukare har minskat. Bland löntagarna har sedan länge andelen tjänstemän ökat. Från och med slutet av 1960-talet har den traditionella arbetarklassen minskat. För socialdemokraterna har det dock varit lättare att vinna väljare bland tjänstemännen än bland jordbrukarna. Det är därför inte klart hur yrkesstrukturens förändringar har påverkat förutsättningarna för en socialdemokratisk politik.

Väljarstudierna ger inte något tydligt stöd för antagandena om att väljarkåren gradvis förborgerligas. Andelen arbetare, som röstar på det socialistiska blocket, sjönk visserligen något under 1960-talet men har under 1970- och 80-talen hållit sig ganska stabil, något under 70 procent (figur 1). Samtidigt kan man notera en trendmässig ökning i andelen "medelklass" som röstar på det socialistiska blocket, från omkring 25 procent mot slutet av 1950-talet till omkring 35 procent under 1980-talet. Den sk klassröstningen, dvs skillnaden mellan arbetare och "medelklass" i andelarna röstande för det socialistiska blocket, har alltså minskat.<sup>3</sup> Man måste dock komma ihåg att nedgången i klassröstningen främst beror på att allt fler tjänstemän har börjat rösta med socialdemokraterna eller vänsterpartiet. Den socialdemokratiska nedgången i valet 1991 kan alltså inte ledas tillbaka till långsiktiga tendenser grundade i yrkesstrukturens förändring.

En annan möjlighet är att svenskarnas subjektiva uppfattning av klassstrukturen i samhället har förändrats. En sociologisk studie av utvecklingen i Katrineholm visar tex att under efterkrigstiden har andelen ar-

Figur 1. Stödet för socialdemokraterna (s) och vänsterpartiet (v) enligt SIFO:s väljarbarometer 1968–1992 (långtidstrender).



betare, som uppfattar sig själva som tillhörande en "arbetarklass" kraftigt minskat, medan andelen som beskriver sig som "medelklass" har ökat (Cigéhn 1990). Även om den här studien var begränsad till Katrineholm pekar den på intressanta förändringar i hur svenskarna uppfattar klass- och maktstrukturen i Sverige. Studien visar dock också, att om man beskriver sig som arbetarklass eller medelklass inte har särskilt stora konsekvenser för ställningstagandena i olika politiskt relevanta frågor. För att motverka den potentiella klyvningen mellan arbetare och tjänstemän har socialdemokratin under efterkrigstiden systematiskt framställt sig som ett parti för "löntagare", inte enbart för "arbetare." Möjligen kan den strategin ha påverkat väljarnas språkbruk i den här frågan.

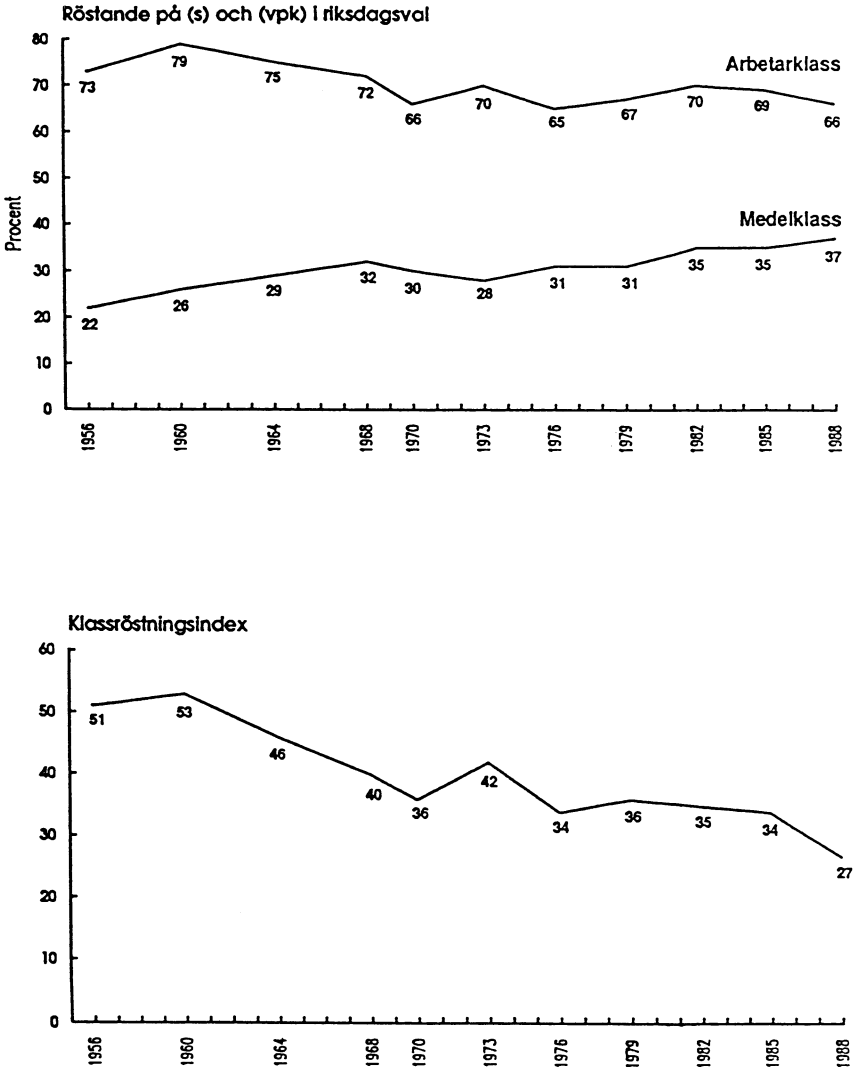
Samhällsstrukturen förändras ganska långsamt. Om socialdemokratiens svårigheter främst orsakats av sådana strukturförändringar, dvs av det som ibland har kallats "underströmmar i industrisamhället", skulle vi rimligen vänta oss att få se en gradvis nedgång för partiet under flera decennier. Någon sådan gradvis nedåtgående tendens finns dock inte i valutslagen och inte heller i opinionsundersökningarna. I stället visar tex långtidstrenderna i SIFO:s väljarbarometer för socialdemokraternas del kraftiga svängningar kring ett medelvärde, som sedan 1960-talets slut och fram till 1989 har legat en bit över 40 procent (*figur 2*).

Socialdemokratiens nedgång, som ledde till valnederlaget 1991 började under 1989, ungefär samtidigt som den socialdemokratiska regeringen med olika åtgärder försökte "kyla ned" ekonomin, främst genom att införa tvångssparandet tillsammans med centern våren 1989. Det stora raset kom dock när man bytte fot i skattefrågan och tillsammans med folkpartiet lade fram förslaget om "Århundradets skattereform" under hösten 1989. Under valrörelsen 1991 återgick partiet delvis till vad som brukar betecknas som traditionell socialdemokratisk politik och vann tillbaka en del tidigare väljare. Den nya borgerliga regeringen började hösten 1991 driva en politik, som ganska klart avvek från den traditionellt socialdemokratiska. Därefter fick socialdemokratin i december 1991 återigen över 40 procent i SIFO:s väljarbarometer. Efter hösten 1991 steg arbetslösheten kraftigt. Mot slutet av 1992 återtog socialdemokraterna sin hittills "normala" ställning en bit ovanför 40 procent. Efter en dramatiskt stigande arbetslöshet och en fördjupad ekonomisk kris under 1992 fick socialdemokraterna i januari 1993 över 50 procent i väljarbarometern.

Dessa siffror ger alltså inte belägg för hypotesen, att det var djupgående samhällsförändringar som låg bakom det socialdemokratiska raset i 1991 års val. Finns då förklaringarna kanske att söka i den politik

socialdemokraterna bedrivit i regeringsställning under 1980-talet? Hur skiljde sig denna politik från den traditionella socialdemokratiska politiken?

Figur 2. Röstande på (s) och (vpk) efter socialgrupp samt klassröstningsindex i riksdagsvalen 1956–1988.



## Socialdemokratins ”sociala uppfinningar”

Den svenska socialdemokratins internationellt sett mycket starka ställning har till stor del berott på att partiet i tidigare krissituationer kunnat ta fram nya och okonventionella politiska lösningar på ekonomiska problem.<sup>4</sup> Det är här viktigt att observera att  *dessa ”sociala uppfinningar” har brutit mot den konventionella nationalekonomiska teorins rekommendationer och mot vad tongivande nationalekonomer med utgångspunkt i sk neoklassisk ekonomisk teori ansett vara en riktig och nödvändig politik.* De sociala uppfinningarna har dock visat sig kunna fungera i praktiken och har gett en god grund för samarbete mellan en socialdemokratisk regering och fackföreningsrörelsen, mellan arbetare och tjänstemän.

På 1930-talet hävdade de flesta nationalekonomer, att den enda utvägen ur arbetslösheten var att höja företagets vinster samt att sänka löner och arbetslöshetsersättningar. Socialdemokratiska regeringar i England och Australien försökte följa den rekommendationen – bröt med fackföreningsrörelserna, splittrade sina partier och förlorade valen. Som första land i världen började däremot den socialdemokratiska regeringen i Sverige att under finansminister Ernst Wigforss’ ledning medvetet praktisera en ny social uppfinning, en efterfrågestimulerande konjunkturpolitik. Idéerna till politiken hade delvis hämtats från J. M. Keynes. De svenska socialdemokraterna höll ihop och kunde stärka samarbetet med LO. Också tjänstemännen hade nytta av den nya politiken. Socialdemokraterna vann valen.

Efter 1945 ställdes västländerna inför problemet hur full sysselsättning skulle kunna förenas med låg inflation. Socialdemokratiska regeringar i olika länder försökte då få fackföreningarna att pressa ned löneökningarna. Sådana försök ledde dock till starka spänningar mellan fackföreningarna och de socialdemokratiska partierna. Också i Sverige lyckades regeringen övertala LO att gå med på ett lönestopp 1949–50. Men fackföreningsrörelsen vägrade att försöka omvandla sig till en organisation för nedpressning av medlemmarnas löneökningar. Spänningarna inom arbetarrörelsen ökade.

I Sverige kom då Gösta Rehn och Rudolf Meidner från LO med en ny social uppfinning. En aktiv arbetsmarknadspolitik kombinerad med måttliga vinster i företagen och en solidarisk lönepolitik blev lösningen, som stärkte samarbetet mellan den socialdemokratiska regeringen och fackföreningsrörelsen. Politiken visade sig framgångsrik och ledde både till full sysselsättning och ekonomiskt tillväxt.

En annan social uppfinning under 1950-talet var en socialpolitik som gav alla medborgare inkomsttrygghet. Denna socialpolitiska modell för allmän inkomsttrygghet bygger på två principer, nämligen dels  *att alla medborgare skall omfattas av samma program* och att dels  *att ersätt-*

ningarna skall vara inkomstrelaterade.<sup>5</sup> Genom att alla medborgare omfattas av samma program, som ger inkomstrelaterade ersättningar vid sjukdom och ålderdom undviker man uppsplittring i olika intressegrupper bland väljarna, bl a genom att de bättre ställda inte behöver skaffa sig sär lösningar genom privata försäkringar eller avtalsförsäkringar. Den allmänna sjukförsäkringen 1955 var det första programmet i världen av det här slaget. Den socialpolitiska modellen för allmän inkomstrygghet kan ses som en strategi med vilken socialdemokraterna försökte bygga upp sitt stöd i de växande tjänstemannagrupperna. I likhet med tidigare sociala uppfinningar bröt också socialpolitiken för allmän inkomstrygghet mot den konventionella ekonomiska teorin, genom att den inte begränsade sig till ett grundskydd för de sämst ställda. Men den stärkte samarbetet mellan arbetare och tjänstemän.

Trots bakslag i valen bl a 1956 och 1966 kunde socialdemokratin sitta kvar i regeringsställning. Främst på grund av kärnkraftsfrågan blev dock valet 1976 en socialdemokratisk förlust som ledde till regeringsskifte.<sup>6</sup>

## Kallare klimat för Europas löntagare

En viktig del av bakgrunden för den socialdemokratiska politik, som sedan 1982 förts i Sverige och i andra västländer, finns att söka i den politiska klimatväxling som skett i Europa efter den första sk oljechocken 1973. Sedan dess har Europas löntagare fått känna på ett mycket kallare klimat.

I efterhand kan man se att efterkrigstiden fram till 1973 var en avvikande historisk period. Till skillnad från förkrigstiden med dess kraftiga konjunktursvängningar och återkommande massarbetslöshet kännetecknades 1950- och 60-talen av en relativt stabil konjunktur och i de flesta länder av full sysselsättning. Borgerliga likaväl som socialdemokratiska regeringar utgick ifrån att väljarna inte skulle acceptera en hög arbetslöshet utan skulle rösta bort en regering som inte lyckades bevara den fulla sysselsättningen.<sup>7</sup> På så sätt kom länderna att driva en ekonomisk politik enligt keynesianska riktlinjer. Man gav också varandra "draghjälp" när det gällde att undvika kraftiga konjunkturedgångar.

Den här politiken var mycket lyckad i den meningen att arbetslösheten hölls på en synnerligen låg nivå medan den ekonomiska tillväxten var rekordhög. Men ekonomiskt starka intressegrupper i västländerna kom att se den fulla sysselsättningen som huvudorsaken till andra allvarliga problem, främst en stigande inflationstakt, nedpressade företagsvinster och allt starkare löntagarorganisationer. Av fruktan för väljarnas negativa reaktioner vågade man dock länge inte angripa vad man tex inom OECD såg som roten till det onda, den fulla sysselsättningen.

År 1970 presenterade OECD:s generalsekretariat en rapport (*Inflation. The Present Problem*), som innehåller en förbisedd men klaggörande analys av bakgrunden till den kursomläggning, som några år senare ledde till att efterkrigstidens politik för full sysselsättning bröts. OECD såg de viktigaste ekonomiska problemen vara den stigande inflationstakten, men man pekade också på företagens fallande vinstandelar som motsvarades av en ökning av löneandelen av bruttonationalprodukten. "Mellan 1955 och 1969 visade den sammanlagda löneandelen av nationalinkomsten en stadigt stigande tendens i alla större industriländer inom OECD".<sup>8</sup>

OECD ställde diagnosen att inflationsproblemet till en del orsakats just av "framgångarna för den ekonomiska politiken på andra områden – särskilt den enastående framgången med att uppnå en hög sysselsättningsnivå." När folkets fruktan för en ekonomisk depression avtagit har det blivit allt svårare att bedriva en restriktiv ekonomisk politik. "Människornas reaktioner på att gå i konkurs eller att bli utkastade från sitt arbete var kanske annorlunda på 1930-talet, när sådant kunde ses som resultatet av en naturkatastrof. Men i dag skulle en allvarlig recession säkert uppfattas som resultatet av en medveten politik från regeringens sida." Detta skulle leda till bakslag i valen, och därför drog sig regeringarna för att föra en sådan politik. OECD påpekade att "inflationen nu faktiskt uppkommer därför att när regeringarna har varit tvungna att välja har de tvekat att ge högsta prioritet åt prisstabilitet." Man sade att bl a när det gäller lönekraven är regeringarnas grundläggande problem "att lära folk att utöva en sådan försiktighet som de skulle göra om de trodde att en allvarlig recession var möjlig, utan att man faktiskt behöver ta till det läromedlet."

OECD:s rekommendation till medlemsländernas regeringar 1970 blev därför att de skulle ge högre prioritet åt målet att bekämpa inflationen. Man var samtidigt klar över att detta skulle innebära ökande arbetslöshet. "Att ge högre prioritet åt prisstabilitet innebär att ge lägre prioritet åt något annat. I det långa loppet behöver detta inte nödvändigtvis vara ekonomisk tillväxt och sysselsättning – även om i många länder det tillfälligtvis måste bli fallet."

De sk oljechockerna, som initierades 1973 och 1979 genom kraftiga prishöjningar av de oljeproducerande länderna (OPEC), kom att skapa en situation där västländernas löntagare fick lov att acceptera hög arbetslöshet som läromedel. Mångdubblingarna av oljepriserna skakade om västländernas ekonomier. Det skulle ha behövts en kraftig och medveten politik för att i den nya situationen bevara den fulla sysselsättningen. I de flesta länder steg arbetslösheten. Regeringarna upptäckte, i många fall till sin glädje, att väljarna accepterade stigande arbetslöshet eftersom man här nu såg OPEC, inte regeringarna, som de främst an-

svariga. Till de flestas överraskning visade det sig att regeringar kunde bli omvalda trots hög arbetslöshet. Man började därför på många håll att använda arbetslöshet som ett medel för att pressa ned inflationen och löneökningarna samt för att öka företagets vinster.<sup>9</sup> Under 1980-talet fick löntagarna i de flesta av Europas länder återigen lära sig att leva med massarbetslöshet.

Att massarbetslösheten återvänt till Europa innebär att löntagarnas styrkepositioner försvagats medan företagen stärkt sin ställning. Den ökande internationaliseringen av näringslivet har gett företagen större möjligheter att spela ut löntagarna i olika länder mot varandra. Också detta har stärkt företagets positioner i förhållande till löntagarna i de enskilda länderna.

## Socialdemokratisk politikomläggning 1982–90

Under 1970- och 80-talens inflations- och vinstkriser har de flesta regeringarna i EG-länderna alltså "löst" problemen genom att drastiskt öka arbetslösheten. Sveriges nya socialdemokratiska regering satte däremot 1982 som sitt huvudmål att bevara full sysselsättning. Man valde dock den här gången en konventionell ekonomisk lösning. Genom en stor devalvering ökade man drastiskt företagets vinster i syfte att därigenom stimulera näringslivet och skapa arbetstillfällen. Strategin byggde på förutsättningen, att löntagarna skulle avstå från att genom löneökningar försöka kompensera sig för devalveringens effekter.

Också i England, Nederländerna, Frankrike, Spanien, Australien och Nya Zeeland hade socialdemokrater i regeringsställning sedan 1973 ställts inför problemet med ökande arbetslöshet. Där kom socialdemokraternas politik att styras av finansdepartementen, som följde den konventionella ekonomiska teorin. Man accepterade en förhållandevis hög arbetslöshet och började att öka företagets vinster, pressa ned löneökningarna och skära ned välfärdsprogrammen. Detta ledde till kraftiga spänningar mellan finansdepartementen och övriga delar av regeringen samt till slitningar mellan det socialdemokratiska partiet och fackföreningarna. De spänningar vi i Sverige kom att se inom den socialdemokratiska regeringen samt mellan regeringen och LO blev tydliga upprepningar av vad som tidigare skett i andra länder.

Den kraftiga generella höjning av vinstnivån i det svenska näringslivet innebar en brytning med den sk Rehn-Meidner modellen. Den ledde till stora omfördelningar av förmögenheter i landet. Med de höga vinsterna kunde företagen höja lönerna för utvalda kategorier, bl a ledarskiktet och de högre tjänstemännen i den privata sektorn. Detta satte igång en allmän lönekapplöpning, där de kollektivanställda och den offentliga sektorn försökte hänga med. Sverige hade fram till början av



1980-talet haft en kraftig nedgång i ojämlikheten i inkomstfördelningen, något som lett fram till den lägsta ojämlikheten i disponibla hushållsinkomster (efter skatter och transfereringar) bland alla västländer. Under 1980-talet började inkomstskillnaderna i flera västländer att öka (Fritzell 1992). I början av åttiotalet avstannade utvecklingen mot minskad ojämlikhet också i Sverige och förbyttes i en svagt ökande ojämlikhet. Utvecklingen döljer dock intressanta skillnader mellan könen. Bland männen växte ojämlikheten i inkomster påtagligt medan den bland kvinnorna fortsatte att minska (Björklund 1992). Särskilt de privatanställda tjänstemannagrupperna kunde dra fördel av den här utvecklingen.

Finansdepartementet i den socialdemokratiska regeringen följde också den konventionella ekonomiska teorin genom att man 1985 avreglerade bankerna och kapitalmarknaderna. I kombination med devalveringarna, en internationell högkonjunktur och en för exportindustrin förmånlig dollarkurs ledde avregleringen till en kraftig överhettning av den svenska ekonomin med en lånefinansierad spekulation, särskilt på fastighetsmarknaden. Resterna av valutareglerna avskaffades 1989, något som ledde till att kapital exporterades i stället för att användas till investeringar inom landet. Arbetslösheten var dock rekordlåg.

Den strategi som den socialdemokratiska regeringen valde 1982 krävde att LO-ledningen skulle försöka hålla tillbaka löneökningstakten bland sina medlemmar. Regeringen hade glömt lärdomarna från 1949-50 och begärde nu återigen, att fackföreningsrörelsen skulle förvandlas till en apparat för nedpressning av medlemmarnas löneökningar. En sådan strategi kunde fungera under en övergångsperiod men blev nu permanentad.

För att få bukt med överhettningen av konjunkturen efter 1985 försökte den socialdemokratiska regeringen inte att kyla ned ekonomin med metoder som direkt påverkade de orsaker till överhettningen man själv skapat (bl a genom devalveringen och avregleringen av bankerna). Detta hade kunnat göras t ex genom en revalvering av kronan. I stället började man angripa symptomen på överhettningen genom press på fackföreningarna att dämpa löneökningstakten samt försök att dra in köpkraft från den breda allmänheten genom förslag om momshöjningar och tvångssparande. Resultatet blev ett "rosornas krig" med allt starkare spänningar mellan regeringen och LO.

Finansdepartementet och Riksbanken hade åt sig valt rollen att driva den enligt konventionell ekonomisk teori lämpliga politiken. De kunde därför gona sig i berömmet från massmedierna. LO-ledningen tilldelades rollen som en ständig Svarte Petter med den i längden omöjliga uppgiften att pressa ned löneökningarna samtidigt som företagen hade rekordstora vinster, aktievärdena rusade mot höjden, bankerna lånefi-

nansierade fastighetsspekulationer och löneskillnaderna ökade. När den socialdemokratiska regeringen i en sådan situation försökte pressa ned konsumtionsnivån hos de stora löntagargrupperna genom momshöjningar och tvångssparande kände många löntagare inte längre igen partiets politik. LO-ledningen fick troligen också mera direkt än regeringen och finansdepartementet kännning av det växande missnöjet bland de partiaktiva arbetarna, som ställde sig alltmer frågande till regeringens politik.

Den socialdemokratiska regeringen kom också gradvis att inleda en ny politik, där det gamla målet om högsta prioritet för full sysselsättning övergavs till förmån för nedpressning av inflationstakten.<sup>10</sup> Man valde alltså medvetet att använda en stigande arbetslöshet, åtminstone till en viss nivå, för att försöka pressa ned takten i löne- och prisökningarna. Ett led i den nya politiken var etablerandet av en fast växelkurs manifesterad genom kronans anknytning till ecun 1991. Den sk utlandslånenormen, dvs beslutet låta företagen sköta statens behov av upplåning utomlands genom att betala dem en högre ränta för pengar som de i sin tur lånade utomlands till en lägre ränta, drev upp den svenska räntenivån och ökade regeringens beroende av näringslivet. Företagen blev extremt känsliga för rykten om devalveringar, något som ledde till upprepade valutakriser.

## Idéernas och de intellektuellas roll

Socialdemokraterna i Sverige lyckades under åttiotalet alltså inte med konststycket att ännu en gång komma med en social uppfinning, en nydanande och okonventionell politisk lösning. Varför? Svårigheterna var nu större än tidigare. Exportindustrins ökande betydelse för vår ekonomi, internationaliseringen av näringslivet och det faktum att andra länders regeringar accepterat en mycket hög arbetslöshetsnivå har gjort att utrymmet för okonventionella svenska lösningar har krympt. Men de ledande inom finansdepartementet och i den socialdemokratiska regeringen har kanske inte sökt tillräckligt efter alternativ.

Av viss betydelse i det här sammanhanget är de intellektuellas roll som "sociala uppfinnare" och idégivare. LO:s utredningsavdelning fungerade länge som en viktig idéklädningsanstalt för den svenska arbetarrörelsen. Men medan man från näringslivets sida sedan 1970-talet satsade intensivt och framgångsrikt på att skapa organisationer och nätverk för att fostra och påverka samhällsforskare, mediafolk och intellektuella har fackföreningsrörelsen och SAP i stort sett varit passiva. När nationalekonomerna som grupp under 1980-talet svängde från keynesianism till marknadsliberalism blev det uppenbart, att man från soci-

aldemokratins sida inte kunde finna alternativa idéer till det dominerande marknadsliberala tänkandet.

Under 1980-talet kom det marknadsliberalt inriktade synsättet att få ett starkt fäste också i finansdepartementet. Detta yttrade sig bl a i dess personalsammansättning. Under Gunnar Strängs sista år som chef för finansdepartementet 1976 var varken finansministern eller de två statssekreterarna akademiska ekonomer. Totalt sett var andelen akademiska ekonomer i de mest politikrelevanta delarna av finansdepartementet under Strängs sista år litet, bara av storleksordningen 15 procent. I den socialdemokratiska regeringens finansdepartement åren 1989–90 var däremot antingen finansministern eller biträdande finansministern akademisk ekonom. Därtill kom ett starkt ökat inslag av civilekonomer och ekonomer på chefsnivåerna men också som politiskt sakkunniga och på handläggande nivåer. I absoluta tal hade antalet civilekonomer och ekonomer inom departementet tre till fyrdubblats sedan 1976.<sup>11</sup> Andelsmässigt ökade de akademiska ekonomerna från 15 till omkring 50 procent av den mest politikrelevanta personalen.

Vad som kom in i finansdepartementet genom den nya inriktningen på rekryteringen var inte bara ekonomisk sakkunskap, vilken självklart hörde hemma på departementet. Därutöver kom det sannolikt också in marknadsliberala synsätt och en benägenhet att söka lösningar på politiska problem inom ramen för det dominerande neoklassiska synsättet. De akademiska ekonomer, som kom att få nyckelroller vid politikutformningen, hade en grundlig skolning i konventionell ekonomisk teori men kände oftast inte till den socialdemokratiska politikens tradition. Deras nya kurs innebar mera marknadslösningar, mera ojämlikhet och så småningom ett ifrågasättande av full sysselsättning som politiskt mål. Om dessa liberalt inriktade ekonomer vid finansdepartementet sade chefen för det näringslivsanknutna Studieförbundet Näringsliv och Samhälle (SNS), Hans Tson Söderström, att de är ”av samma skrot och korn som vi”.<sup>12</sup> Mot bakgrund av den allmänna svängningen bland svenska ekonomer mot en mera marknadsliberal grundsyn kunde man därför inte vänta sig, att finansdepartementet skulle vara ett aktivt centrum för sökandet efter en alternativ politik.<sup>13</sup>

Givetvis fanns det goda skäl att på flera punkter modifiera den tidigare socialdemokratiska politiken. Bl a hade den snabbt växande offentliga sektorn fått styrningsproblem av olika slag. Om tex kirurgiavdelningarna på sjukhusen får resurser efter antal patienter i köerna i stället för efter antalet operationer är det något som behöver rättas till. Det synsätt som kom att dominera inom finansdepartementet verkar dock ha varit inriktat på förändringar från grunden. Enligt den konventionella ekonomiska teorin måste Sveriges ekonomi fungera dåligt eftersom Sverige hade alltför höga skatter, alltför små inkomstskillnader, en allt-

för stor offentlig sektor och alltför mycket politiska ingripanden i de fria marknadskrafternas spel. I den socialdemokratiska regeringen kom därför finansdepartementets beslutfattare och sakkunniga att i ”den svenska modellen” se de stora hindren för en väl fungerande ekonomi.

Finansdepartementet och därmed den socialdemokratiska regeringen kom därför att okritiskt acceptera den bild av en kraftig och långvarig svensk eftersläpning i ekonomisk tillväxt, som under åttiotalet präglades av näringslivsanknutna organ. Denna bild byggde på ofullständiga och felaktiga analyser (Korpi 1992). Liksom övriga västländer har Sveriges tillväxttakt gått ned efter 1973 och en ny internationell nedgång började omkring 1990. Men en långvarig och allvarlig svensk eftersläpning i tillväxt går inte att belägga.

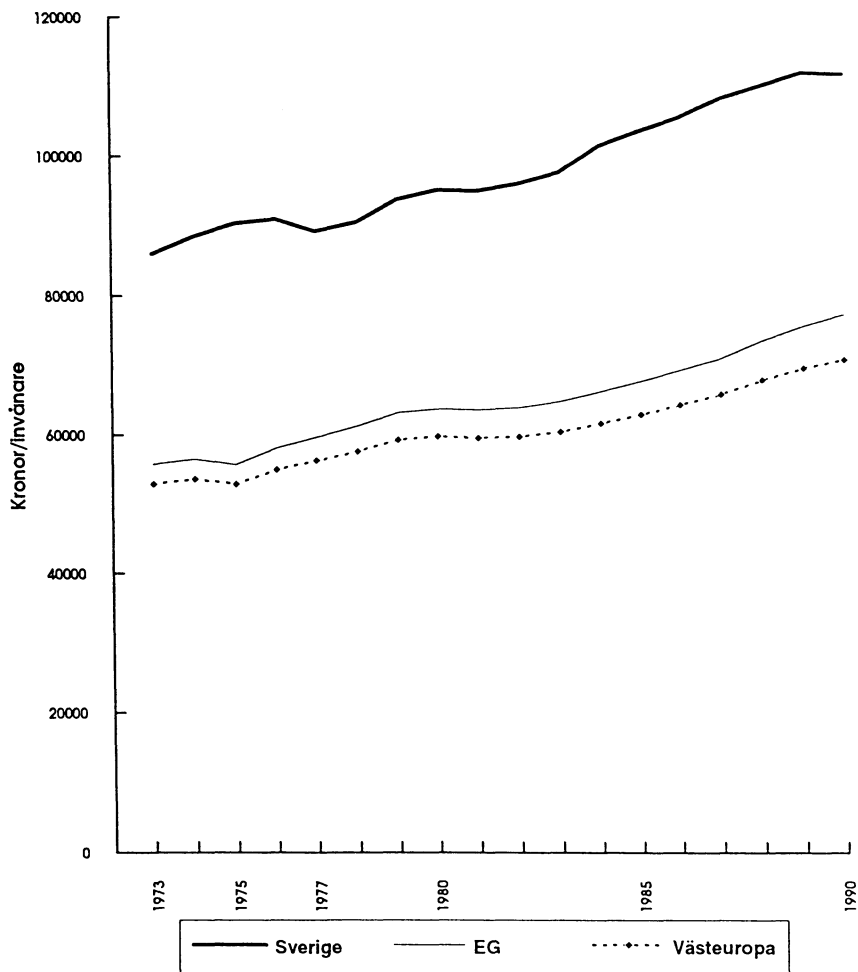
Från 1973 (året före den första sk oljeshocken) och fram till 1990 har BNP per invånare växt mer i Sverige än både i EG och i Västeuropa (figur 3). Västeuropa ökade med 18 000 kronor per invånare, EG med 21 500 kr men Sverige med 26 100 kr (i 1985 års priser och växelkurser).<sup>14</sup> Eftersom EG och Västeuropa hade en mycket lägre utgångsnivå än Sverige när det gäller BNP per invånare har de trots lägre ökningar i kronor räknat ändå haft högre procentuella ökningar än Sverige.

Som stöd för tesen om den svenska eftersläpningen har man främst anfört, att Sverige sedan 1970 haft en lägre procentuell tillväxt av BNP än OECD-området som helhet. Men i OECD ingår ett antal mindre rika länder, bl a Turkiet, Grekland, Spanien, Portugal och Irland, som drar ned dess medelvärde i BNP per invånare. Det blir därför missvisande att jämföra den procentuella tillväxten i Sverige och i OECD.

Även om två länder har ungefär samma tillväxt räknat i dollar per invånare får det i utgångsläget fattigare landet med en lägre utgångsnivå en högre procentuell tillväxt än det rikare landet med en högre utgångsnivå. Trots att Sverige 1970–90 hade en sju gånger större ökning av BNP per invånare räknat i dollar än Turkiet, hade Turkiet ändå på grund av sin mycket låga utgångsnivå en betydligt högre procentuell tillväxt än Sverige. Turkiet hade också en högre procentuell tillväxt än andra länder som 1970 tillsammans med Sverige fanns i den rikaste halvan bland OECD-länderna, dvs dels de sex rikaste västeuropeiska länderna Schweiz, Västtyskland, Frankrike, Danmark, Nederländerna och Storbritannien samt därtill också USA, Kanada och Australien.

När vi jämför procentuell tillväxt måste vi alltså jämföra länder med ungefär samma utgångsnivå. Det visar sig då att Sverige sedan 1970 haft i stort sett samma procentuella tillväxt som ovannämnda sex rika västeuropeiska länder eller samtliga ovannämnda nio rika länder (Korpi 1992). Att Sverige sedan 1991 kommit ned i en djup konjunkturnedgång innebär inte att vi långsiktigt släpat efter de andra rika länderna i tillväxt.

Figur 3. BNP per invånare 1973–1990 i Sverige, EG och Västeuropa (1985 års priser och växelkurser).



## Väljarnas syn på den socialdemokratiska politiken

Den socialdemokratiska regeringen blev mycket framgångsrik när det gällde att minska arbetslösheten. Men dess strategi med den stora devalveringen och höga företagsvinster förutsatte, att fackföreningsrörelsen skulle hålla tillbaka medlemmarnas löneökningar. När den strategin permanentades efter 1985 års val började dess svagheter att träda fram. I en period med full sysselsättning, ökande inkomstskillnader, dramatiska ökningarna av aktievärdena och den genom avregleringen av bankerna

lössläppta fastighetsspekulationen krävde den strategin nu återhållsamhet, nedkylning och uppoffringar av löntagarna.

För att dämpa överhettningen försökte regeringen öka krismedvetandet bland löntagarna och pressa ned löneökningarna. I april–maj 1989 kom finansdepartementet med förslag till åtstramningar, bl a genom höjning av moms. Då detta avvisades av riksdagen infördes i stället det sk tvångssparandet av socialdemokraterna och centern.

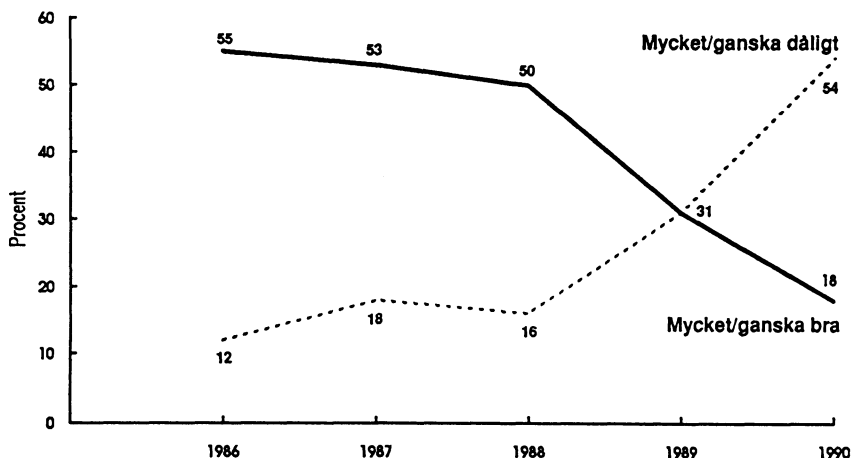
Det svenska skattesystemet med en hög skattenivå och en starkt progressiv statsskatten med olika beskattningsprinciper för arbets- respektive kapitalinkomster hade öppnat möjligheter för en omfattande skatteplanering. Efter valet 1988 började finansdepartementet att tillsammans med folkpartiet utforma enskattereform, som skulle minska utrymmet för skatteplanering men också minska progressiviteten i beskattningen. Inom finansdepartementet ansåg man att höga marginalskatter var en allvarlig hämsko på arbetskraftsutbudet och på den ekonomiska tillväxten. Huvudprinciperna för det nya skattesystemet blev offentliga i november 1989. I debatten noterade man bl a att den kraftiga reduceringen av progressiviteten i beskattningen främst skulle gynna höginkomsttagarna.

I februari 1990 lade den socialdemokratiska regeringen sedan fram sitt stora åtstramningspaket med bl a löne- och strejkstopp. När det paketet föll i riksdagen valde regeringen att avgå för attstrax därefter återuppstå med en ny finansminister. Med denna avgång förlorade socialdemokraterna ett av sina starka kort i det politiska spelet, väljarnas uppfattning att socialdemokratiska regeringar kan regera och till skillnad från borgerliga regeringar sitter valperioden ut.

Väljarnas bedömningar av den socialdemokratiska regeringens politik blev efter 1988 allt mera negativa. Utvecklingen kan kartläggas i frågeundersökningar som regelbundet gjorts under höstarna (november–december) sedan 1986.<sup>15</sup> På frågan: "Hur sköter regeringen sin uppgift?" hade över hälften av svenskarna svarat "mycket bra" eller "ganska bra" under åren 1986, 1987 och 1988. Den andelen sjönk dock till 31 procent 1989 och till 18 procent mot slutet av 1990. Samtidigt steg andelen som svarade "mycket" eller "ganska dåligt" från mindre än en femtedel till 31 respektive 54 procent 1989 och 1990 (*figur 4*).

På frågan "Hur har enligt din mening den svenska ekonomin förändrats under året?" valdes svaret "försämrats" av omkring en femtedel fram till 1988, men den andelen steg till 38 procent 1989 och till hela 81 procent i november–december 1990 (*figur 5*). Väljarna märkte dock inte själva så mycket av de ekonomiska problemen. Andelen som ansåg att deras egen ekonomi hade försämrats under det senaste året var mindre än en femtedel från 1986 till 1989 men steg sedan något till 31 procent 1990. Den socialdemokratiska regeringen hade ändå till slut

Figur 4. Svenska folkets syn på hur den socialdemokratiska regeringen sköter sin uppgift hösten 1986 – hösten 1990.



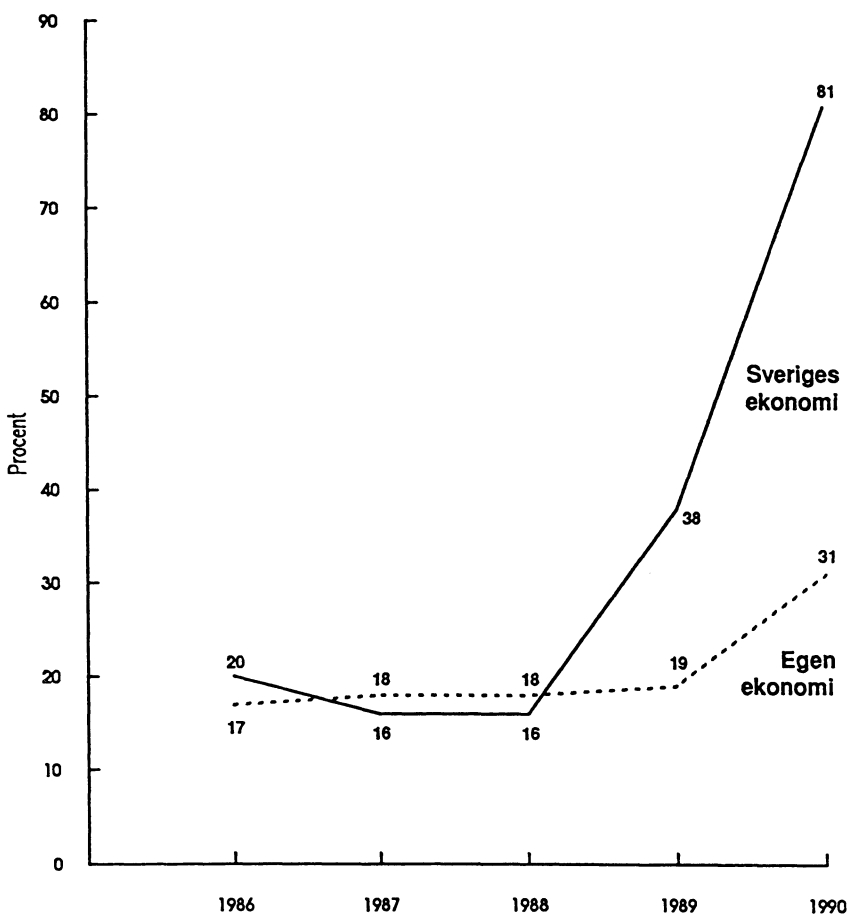
lyckats göra svenska folket krismedvetet. Samtidigt hade svenskarna dock också tappat tilltron till regeringens förmåga att sköta landets ekonomi, något som klart brukar återverka på väljarnas ställningstagande.

”Århundradets skattereform” blev triumfen för finansdepartementets ”förnyare”. Samtidigt blev den en katastrof för det socialdemokratiska partiet och ledde till århundradets ras i partiets väljarstöd. Väljarna uppfattade att skattereformen främst gynnade höginkomsttagarna. En intervjustudie våren 1991 gjord av tre sociologer i Umeå visar detta tydligt (Halleröd, Svallfors och Åberg 1991). Andelen som svarar *Ja* på frågan om det var riktigt att införa det nya skattesystemet var bara 35 procent bland dem med hushållsinkomster under 8000 kr/mån men ökade gradvis med stigande inkomster till 83 procent bland dem över 24000 kr/mån (figur 6). Stödet för skattereformen fanns alltså bland höginkomsttagarna medan främst LO-grupperna var negativa eller tveksamma.

## Socialdemokratins kärntrupp tvekar

SCB:s partisympatiundersökningar gör det möjligt för oss att ganska detaljerat beskriva hur partiernas väljarstöd i olika befolkningsgrupper förändras. Av dem som i valet 1988 röstade på socialdemokraterna skulle enligt dessa studier mindre än hälften, bara 43,7 procent, återigen ha röstat på partiet i november 1990 (figur 7). Men huvuddelen av de tidigare (s)-väljarna hade inte bytt parti. Ungefär tre procent hade gått till vänsterpartiet och något mindre andelar till vart och ett av de

Figur 5. Procent som anser att Sveriges ekonomi respektive den egna ekonomin har försämrats under det senaste året (1986–1990).

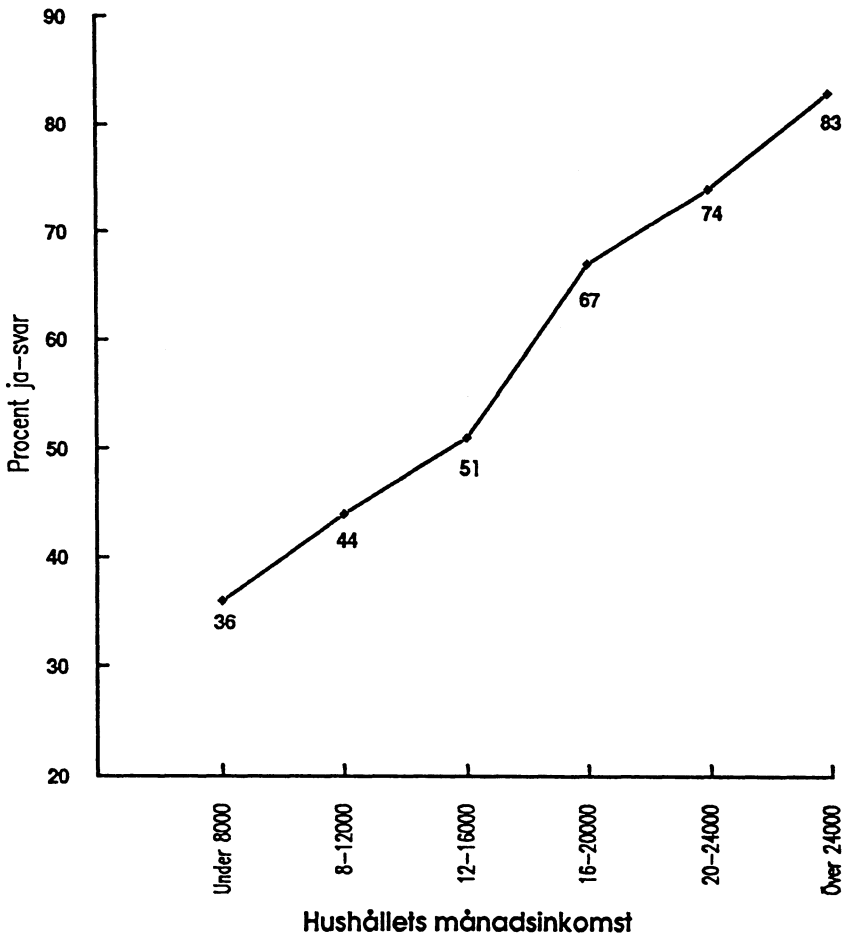


tre borgerliga partierna. Men den flera gånger större fanflykten har gått till soffan, till gruppen "vet-inte" och blankröstare. Drygt en tredjedel (36,2 procent) av 1988-års (s)-väljarna sade alltså knappt ett år före valet 1991 att de inte visste hur de skulle rösta.

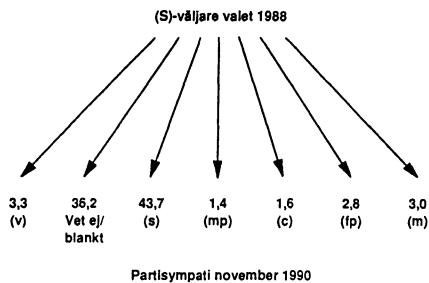
Vilka (s)-väljare hade då kommit i beråd? Därom vet studierna ganska klart besked. SCB-siffrorna visar att (s)-raset främst har kommit bland arbetare och LO-medlemmar. Från maj–november 1988 till november 1990 sjönk andelen (s)-väljare bland arbetarna med 15 procent medan "vet inte" gruppen ökade med 20 procent. Bland tjänstemännen var motsvarande siffror 12 respektive 13 procent. Det socialdemokratiska stödet minskade främst bland hushåll med inkomster på låg- och mellannivå. Raset för socialdemokraterna (och uppgången för "vet-



Figur 6. Procent som anser att det var riktigt att införa det nya skattsystemet efter hushålls-inkomst 1991.



Figur 7. Vart hade (s)-väljarna från valet 1988 tagit vägen i november 1990?

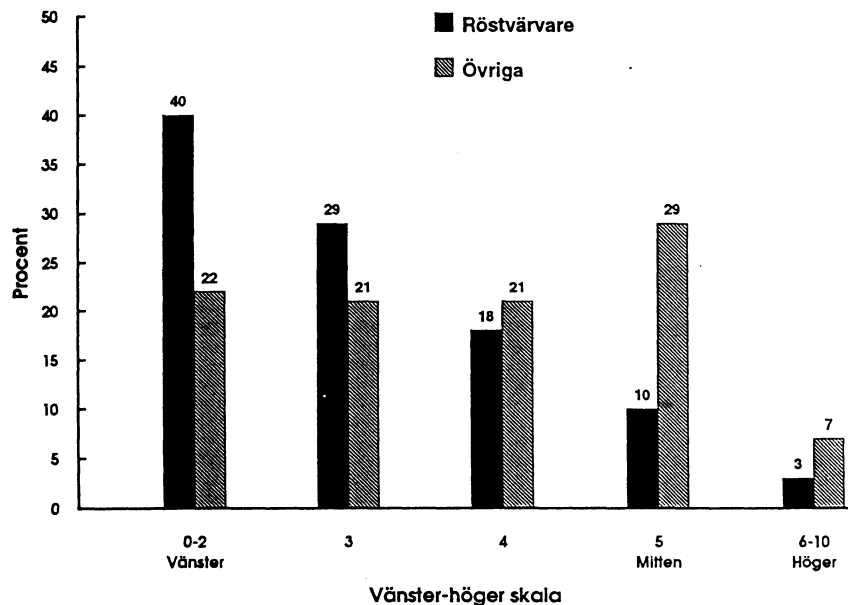


inte"-gruppen) var spritt över alla åldersgrupper men var något kraftigare bland de yngre väljarna. Det var främst i dessa grupper Ny Demokrati under våren och försommaren 1991 kunde få stöd.

Från många valsociologiska studier vet vi att det i alla partier finns en intressant skillnad mellan ett partis "ljumma" och "starka" anhängare. Det ljumma stödet kommer från väljare, som inte identifierar sig särskilt mycket med partiet och dess politik. De är ofta mindre intresserade av politik och ser inga större skillnader mellan partierna på vänster-höger skalan. Partibytnarna kommer till den övervägande delen från de ljumma väljarna. De starka anhängarna identifierar sig däremot klart med sitt parti och dess politik. Oftast är de mycket intresserade av politik. Bland dem finns partiernas aktivister, valarbetare och opinionbildare på gräsrotsnivån. De starka anhängarna ser till skillnad från de ljumma betydande skillnader mellan partierna på vänster-höger skalan. Och det händer ganska sällan att de starka anhängarna byter parti.

I 1985 års valundersökning fick väljarna svara på frågan: "Inför årets val, försökte Du övertyga någon familjemedlem, bekant eller andra personer att rösta på något visst parti?" De som svarade *Ja* på den frågan kan beskrivas som ett partis röstvärvare. Man fick också på en 11-gradig vänster-höger skala, som gick från 0 (mest vänster) över 5 (mitten) till 10 (mest höger) pricka ut var man själv ansåg sig höra hemma.<sup>16</sup>

Figur 8. Fördelningen av socialdemokratiska röstvärvare och övriga socialdemokrater vid riksdagsvalet 1985 efter egen placering på vänster-höger skalan.



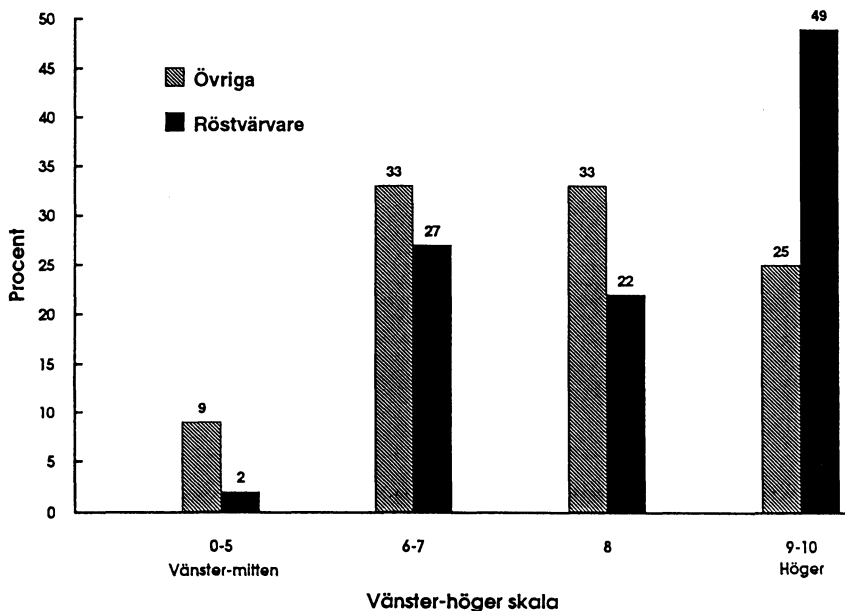
Resultaten visar att av socialdemokraternas röstvärvare lade sig 40 procent långt till vänster (placeringen 0,1 eller 2). Bland partiets övriga väljare var motsvarande siffra bara ungefär hälften så stor, 22 procent (figur 8). I mitten eller något till höger om mitten (placeringarna 5–10) kom bara 13 procent av röstvärvarna men 36 procent av de övriga väljarna. Bland socialdemokraterna var medianvärdet på vänster-högerskalan 3,4 för röstvärvarna och 4,4 för de övriga.<sup>17</sup>

Bland moderata partisympatisörer finner vi en spegelbild till den bland socialdemokraterna (figur 9). Av de moderata röstvärvarna placerar sig 49 procent längst till höger på skalan (9–10) mot 25 procent bland de övriga sympatisörerna. I mitten av skalan (6 eller lägre) kom bara 10 procent av röstvärvarna mot 20 procent av de övriga. Medianvärdet på vänster-högerskalan bland moderaterna är 7,9 för röstvärvarna och 7,3 för de övriga. För de övriga partierna kan man inte spåra klara tendenser för skillnader.<sup>18</sup>

Enligt väljarundersökningarna har socialdemokraterna alltså sina starka anhängare och valarbetare bland väljare som i sina politiska värderingar ligger betydligt till vänster om partiets ljumma anhängare. Socialdemokratin har således haft huvuddelen av sin kärntrupp på sin egen vänsterkant.

Senare data visar att raset för socialdemokraterna efter 1987 främst har kommit bland väljare som själva anser att deras politiska åsikter lig-

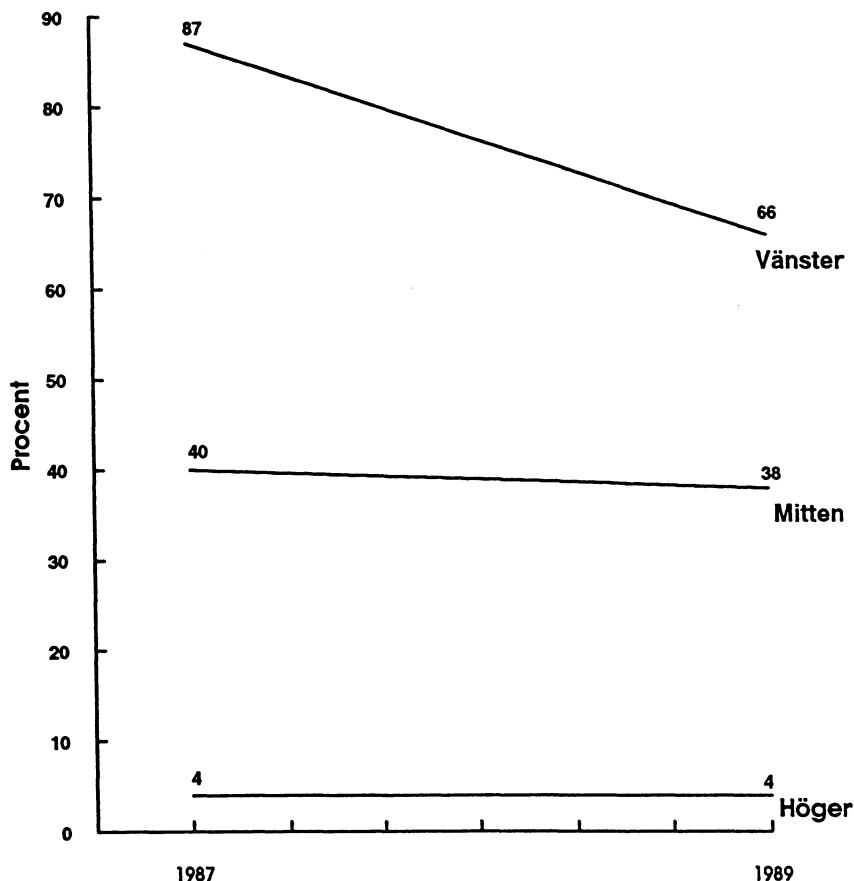
Figur 9. Fördelning av moderaternas röstvärvare och övriga väljare vid riksdagsvalet 1985 efter egen placering på vänster-höger skalan.



ger till vänster om mitten.<sup>19</sup> Från 1987 till 1989 minskade (s)-andelen där från 83 till 66 procent (*figur 10*). Bland de väljare som placerar sig i mitten har (s)-andelen bara gått ned från 40 till 38 procent, medan den bland väljarna till höger legat stabil på 4–5 procent. Också andelen starka (s)-anhängare har minskat.

Det var därför inte en högervind i valmanskåren som före valet 1991 blåste bort de lättflyktiga mittenväljarna från socialdemokratin. Det historiskt stora socialdemokratiska raset började i stället med att ökande andelar av partiets kärngrupper och röstvärvare blev osäkra inför den fördelnings- och ekonomiska politik, som den socialdemokratiska regeringen valt eller känt sig tvungen att föra. De tidigare starka (s)-anhängare, som själva såg sig ligga till vänster om mitten, ”kände inte längre igen sig” i den socialdemokratiska regeringens politik. När ar-

*Figur 10. Socialdemokraternas nedgång från 1987 till 1989 var störst bland väljare som ansåg sig ligga till vänster om mitten.*



betslösheten ökade under 1991 kunde regeringen inte på ett trovärdigt sätt ställa sig som garant för full sysselsättning. Försämringarna av ersättningsnivåerna i sjukförsäkringen tolkades av många så att socialdemokraterna inte längre fullt ut stödde välfärdspolitiken. I skattepolitiken tycktes partiet ha lämnat sin tidigare jämlikhetslinje.

I ett sådant läge skulle röstning på Vänsterpartiet normalt ha kunnat bli en protestväg, och detta partis stöd ökade också i början av det socialdemokratiska raset. Men "den reellt existerande kommunismens" politiska och ekonomiska bankrutt i Sovjet och Östeuropa 1989–91 gjorde dock, att inte ens ett vänsterparti utan (k) i namnet längre kunde attrahera väljare.

Röstvärvarna på arbetsplatserna och i hemmen är troligen särskilt viktiga för hur unga arbetare röstar. När väl stora delar av socialdemokraternas aktiva fotfolk hade passiviserats kunde många protestera genom att rösta på Ny Demokrati. Detta tycks särskilt ha gällt för yngre män i LO-grupperna.

I de nordiska länderna synes missnöjespartierna ha fått fotfäste främst när det stora socialdemokratiska partiet har förlorat sin trovärdighet i centrala politiska frågor. I Norge och Danmark hände detta i samband med striden kring EG-frågan i början av 1970-talet. Nu var det Sveriges tur.

Det finns dock här också ett mörkare drag. Som i många andra europeiska länder har motståndarna till invandring och flyktingar nu också i Sverige blivit en politisk faktor som de borgerliga, antingen de vill det eller inte, kan räkna in i sitt väljarunderlag. Med fortsatt hög arbetslöshet måste man räkna med att en ansevärd del också av arbetarväljarna kommer att vända sig mot invandrarna, rösta på missnöjespartier och därmed i praktiken att stödja det borgerliga regeringsalternativet.

## Alternativen

I alla västländer har de socialdemokratiska partierna under efterkrigstiden ställts inför det strategiska problemet med de växande tjänstemannagrupperna. I flera länder, t ex i England, tog socialdemokraterna för givet, att arbetarna alltid skulle rösta på dem och att det därför gällde att ha en "medelklassvänlig" politik. Den strategin misslyckades. Socialdemokraterna kunde inte tävla med de borgerliga partierna om en "medelklassvänlig" politik och förlorade också arbetarväljare. De svenska socialdemokraterna utformade i stället under efterkrigstiden en "löntagarvänlig" politisk strategi med full sysselsättning, en generell socialpolitik och arbetslivsreformer som centrala inslag. Den politiken fick stöd både av arbetare och av tjänstemän.

Sedan slutet av åttiotalet verkar den svenska socialdemokratin ha varit på väg att kopiera sina systerpartiers föga framgångsrika strategi. Man har pekat på den krympande arbetarklassen, tagit deras (s)-röster som givna och siktat in sin politik på mellanskikten. Erfarenheterna bl a av skattereformen pekar på att en sådan strategi inte gynnar partiet.

Trots att valet 1991 gav den största borgerliga andelen i väljarkåren sedan 1928 ger väljarstudierna överraskande nog inte underlag för slutsatsen att väljarna egentligen ville ha ett politiskt systemskifte bort från "den svenska modellens" social- och fördelningspolitik. I stället grundlades socialdemokraternas valförlust när dess kärnväljare passiverades av att partiets fördelningspolitik enligt deras uppfattning rört sig bort från denna traditionella modell. När sedan den socialdemokratiska regeringen inte lyckades bemästra den ekonomiska politiken tillkom ett allmänt misstroende som ledde till valnederlaget.

Min tolkning att de borgerligas valseger 1991 inte grundades i en allmänt utbredd önskan om ett systemskifte är givetvis en hypotes som bara kan prövas mot utvecklingen av väljarsympatierna i framtiden. En sådan prövning förutsätter dock att det finns ett socialdemokratiskt alternativ till den politik som den av Carl Bildt ledda borgerliga regeringen slagit in på.

## Profilfrågornas kraft eller närhetens geometri?

Teorin för hur väljarna väljer parti har länge byggt på den sk rumsliga (spatiala) teorin, som utformats av bl a Downs (1957). Enligt detta synsätt tar väljarna det parti vars politik ligger närmast deras värderingar i viktiga politiska frågor. Väljarna antas alltså välja parti så att de minimerar avståndet mellan sina egna värderingar och det valda partiet. Detta synsätt leder bl a till att det på en vänster-högerskala är bäst för partierna att lägga sig nära den neutrala mittpunkten, där man antar att det största antalet väljare kan nås.

Som jag tidigare påpekat tar man i dessa rumsliga modeller mittpunktens läge på vänster-högerskalan som given (Korpi 1981:40–42). Den rumsliga teorin kan därför inte förklara förändringar i mittpunktens eller den politiska stridslinjens förskjutning längs vänster-högerskalan. I förskjutningen av den politiska stridslinjen spelar partiernas "profilfrågor" en central roll. I dessa profilfrågor strävar partierna inte efter att lägga sig i "mittfältet". Tvärtom markerar de där ståndpunkter, som klart avviker från de övriga partiernas och sedan försöker de övertyga väljarna om vikten av just det egna partiet profilfrågor.

För socialdemokraterna har full sysselsättning, en utbyggd socialpolitik och minskad ojämlikhet varit de profilfrågor, med vilka de sedan

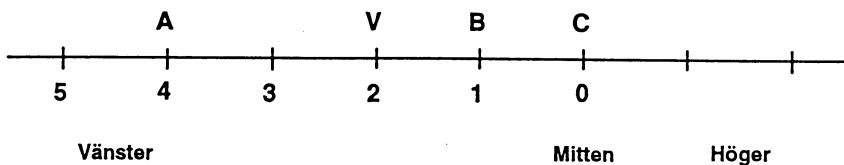
trettioalet lyckats skapa ett starkt väljarunderlag och förskjuta den politiska mittlinjen i Sverige mot vänster. Sedan mitten av åttiotalet har dock den politiska och ekonomiska klimatförändringen i Europa också slagit igenom i Sverige och stridslinjen har förskjutits mot höger.

För att förklara hur den politiska mittpunkten förskjuts över tid måste man föra in profilfrågorna i analysen och partiernas förmåga att skapa förtroende hos väljarna för den politik de vill föra. Man kommer då att i stället för *närheten* mellan väljaren och partiet att mera betona den *riktning* i vilken väljarna och partierna vill att politiken skall drivas. Ett sätt på vilket man kan göra detta har föreslagits av Macdonald, Listhaug och Rabinowitz (1991). De antar att valet av parti påverkas av tre omständigheter: Står väljaren och partiet på samma sida i de viktiga profilfrågorna? Hur intensivt upplever väljaren de olika profilfrågorna? Hur starkt har partiet tagit ställning i profilfrågorna?

Skillnaden mellan den riktningbaserade och den närhetsbaserade teorin kan illustreras på följande sätt (*figur 11*). Antag att vi på en vänster-höger skala har en nollpunkt med en väljare (V) placerad på värdet 2 samt parti A på positionen 4, parti B på positionen 1 och parti C på mittpunkten, dvs positionen 0. Enligt närhetsprincipen skulle väljaren här ge sin röst på parti B, eftersom detta parti kommer närmast hennes egen position (avståndet till parti B är ett bara steg mot två steg till antingen parti A eller parti C).

Enligt den riktningbaserade ansatsen väntas dock väljaren först avgöra om ett parti står på hans/hennes sida i de viktiga frågorna. Därefter är det intensiteten i väljarens och partiets ställningstaganden på varje fråga som bestämmer valet. För att bestämma den nytta en väljare anser sig ha av att rösta på ett visst parti räknar vi inte längre fram avståndet mellan väljaren och partiet utan får i stället *multiplitera* väljarens och partiets intensiteter på varje profilfråga, där intensitet anges av avståndet till mittpunkten. För väljare V blir den multiplikationen för parti A  $2 \times 4 = 8$ , för parti B  $2 \times 1 = 2$  och för parti C  $2 \times 0 = 0$ . Eftersom parti A kan väntas driva en för väljaren viktig valfråga mera intensivt än parti B föredrar han/hon alltså parti A. Notera att här parti C på mittpunkten, som intagit en neutral ställning på denna fråga, inte är intressant för den här väljaren, som själv tagit ställning i frågan. Men

Figur 11. Modellerna baserade på närhet resp riktning ger olika förutsägelser om vilket parti väljaren V kommer att ge sin röst.



ett parti kan dock inte räkna med att dra till sig väljare genom att inta ståndpunkter på profilfrågorna, som väljarna uppfattar som extrema. Då kommer partiets trovärdighet att skadas. Undersökningar på amerikanska och norska data pekar på att den riktningbaserade modellen bättre än den närhetsbaserade kan förklara väljarnas ställningstaganden (Macdonald, Listhaug och Rabinowitz 1991).

Den närhetsbaserade ansatsen väntar sig att partierna skall dras mot mittpunkten i de flesta viktiga frågor. Den riktningbaserade ansatsen pekar däremot på att partierna åtminstone på viktiga profilfrågor kommer att sky mittpunkten, ta klar ställning och försöka få väljarna med sig. Ett parti, som drar sig mot den neutrala mittpunkten på alla viktiga frågor och därmed suddar ut sin profil, kommer att älskas av få.

För socialdemokratiens del har vänster-höger frågor som full sysselsättning, välfärdspolitik och minskad ojämlikhet varit centrala profilskapande frågor. När partiet under åttiotalets sista år drog sin politik i dessa frågor mot höger, närmare den neutrala punkten, minskade dess attraktion på stora grupper av väljare, som hade vant sig vid att se partiet som en stark försvarare av just dessa profilfrågor. Att på 1990-talet fortsätta flyttningen mot höger t.ex. genom en koalitionsregering med folkpartiet eller centern, skulle enligt den här modellen ytterligare försvaga socialdemokratiens dragningskraft på dess tidigare väljare.

#### NOTER

\* En reviderad version av denna artikel publiceras i en volym redigerad av Lotta Gröning. Jag tackar Sten Johansson för kommentarer till manuskriptet samt Eero Carrol för värdefull forskningsassistans. Artikeln ingår i ett forskningsprojekt som understöds av Socialvetenskapliga forskningsrådet och Riksbankens Jubileumsfond.

<sup>1</sup> Socialdemokraterna fick 37,7 procent av de giltiga rösterna i riksdagsvalet 1991. Partiet fick 36,2 procent år 1921, 41,1 procent 1924 och 37,0 procent år 1928 men sedan över 41 procent i alla val fram till 1988 med toppnoteringar över 50 procent av rösterna 1940 och 1968.

<sup>2</sup> För en genomgång och diskussion se Korpi 1981.

<sup>3</sup> Siffrorna om klassröstning är hämtade från Gilljam och Holmberg (1990). Det här använda sk Alford-indexet på klassröstning har många brister (se bl.a. Korpi 1972; Heath m.fl. 1985).

<sup>4</sup> Samhällsstrukturen med avsaknad av katolicism, religiösa och etniska splittringar samt förekomsten av en tidigare stor självägande bondeklass har dock varit viktiga förutsättningar för socialdemokratiens styrka i Skandinavien (Korpi 1981).

<sup>5</sup> Termen "generell" blir i det här sammanhanget tyvärr lätt missvisande. Så t.ex. är den allmänna folkpensionen generell i den bemärkelsen att den gäller alla medborgare. Men folkpensionen är inte inkomstrelaterad och kan därför inte i sig sägas utgöra en modell för inkomstrygghet. Jag har tidigare i det här sammanhanget använt den otympligare termen "institutionell" socialpolitik (Korpi 1980).

<sup>6</sup> Se t.ex. Korpi 1981, kap. 5.

<sup>7</sup> Detta var ett av de antaganden som låg till grund för litteraturen om "economic voting", där effekterna av variationer i inflation, arbetslöshet och ekonomisk tillväxt på



- partisymptatierna har studerats i ett stort antal artiklar och böcker (en av de tidigaste artiklarna var Kramer 1971. För en översikt och diskussion se Lewin 1988).
- <sup>8</sup> Citatet här och i följande två stycken är min översättning från OECD 1970, sid 8, 9, 35 och 63.
  - <sup>9</sup> Denna utveckling diskuteras närmare i Rehn (1987) och Korpi (1991).
  - <sup>10</sup> Se Finansplanen 1991, sid 4, där det sägs att "den ekonomiska politiken de närmaste åren med all kraft måste inriktas på att varaktigt nedbringa inflationen. Denna uppgift måste överordnas andra ambitioner och krav."
  - <sup>11</sup> Dessa mycket grova skattningar bygger på en genomgång av titlarna för finansdepartementets personal i statskalendrarna. Därvid har civ.ekon., ekon., FL, EL, FD och ED räknats in bland akademiska ekonomer. Skatterättsenheterna, rättssekretariatet, avdelningen för finansiella institutioner samt administrativa avdelningen har uteslutits.
  - <sup>12</sup> Intervju med docent Hans Tson Söderström i tidskriften NU, nr 8, sid 18–20, 1991.
  - <sup>13</sup> Det är betecknande att det viktigaste förslaget till en alternativ ekonomisk politik, en antiinflationär expansionspolitik, fördes fram av en fd LO-ekonom, professor emeritus Gösta Rehn (1981).
  - <sup>14</sup> Observera att USA dollar här använts som gemensam valuta. För att göra siffrorna mera lättillgängliga har dock dollar här uttryckts i svenska kronor.
  - <sup>15</sup> Holmberg och Weibull (1990).
  - <sup>16</sup> Dessa siffror bygger på min bearbetning av data från väljarundersökningen 1985 (Holmberg och Gilljam 1987).
  - <sup>17</sup> Antalet observationer 98 resp 434.
  - <sup>18</sup> Antalet observationer för moderaterna och socialdemokraterna var 41 resp 204. För de övriga partierna var antalet observationer för röstvärvarna mycket litet.
  - <sup>19</sup> Baseras på mina bearbetningar av data från den sk SOM-studien (Holmberg och Weibull, 1990).

## REFERENSER

- Björklund, Anders (1992). "Långsiktiga perspektiv på inkomstfördelningen." *Långtidsutredningen 1992*.
- Cighén, Göran (1990). "Klassmedvetande och klassidentifiering". Kap 8 i Rune Åberg (red.), *Industrisamhälle i omvandling. Människor, arbete och socialt liv i en svensk industristad från femtiotal till åttiotal*. Stockholm: Carlssons.
- Downs, Anthony (1957). *An Economic Theory of Democracy*. New York: Harper & Row.
- Fritzell, Johan (1992). "Ojämlighets- och fattigdomsutvecklingen under 1980-talet: Sverige i internationell belysning." *Långtidsutredningen 1992*.
- Gilljam, Mikael och Holmberg, Sören (1990). *Rött, blått, grönt. En bok om 1988-års riksdagsval*. Stockholm: Bonniers.
- Halleröd, Björn, Svallfors, Stefan och Åberg, Rune (1991). *Svenskarna och skattereformen. 16–64 åringars syn på reformenkort efter skatteomläggningen*. Umeå universitet, sociologiska institutionen.
- Heath, Anthony, Jowell, Roger och Curtice, John (1985). *How Britain Votes*. Oxford: Pergamon.
- Holmberg, Sören och Gilljam, Mikael (1987), *Väljare och val i Sverige*. Stockholm: Bonniers.
- Holmberg, Sören och Weibull, Lennart (1990), *Medier och opinion i Sverige. SOM-undersökningen 1989 (SOM-rapport 5)*. Göteborgs universitet, Statsvetenskapliga institutionen.

- Korpi, Walter (1972), "Some problems in the measurement of class voting." *American Journal of Sociology*, 78:627–642.
- (1980). "Social policy and distributional conflict in the capitalist democracies. A preliminary comparative framework." *West European Politics*, 3 (3):296–316.
  - (1981), *Den demokratiska klasskampen. Svensk politik i jämförande perspektiv*. Stockholm: Tiden.
  - (1991), "Political and economic explanations for unemployment: A cross-national and longterm analysis." *British Journal of Political Science*, vol 21, sid 315–348.
  - (1992), *Halkar Sverige efter? Sveriges ekonomiska 1820–1990 tillväxt i jämförande belysning*. Stockholm: Carlssons.
- Kramer, Gerald H. (1971). "Short-term fluctuations in U.S. voting behavior 1896–1964." *American Political Science Review*.
- Lewin, Leif (1988). *Det gemensamma bästa. Om egenintresset och allmänintresset i västerländsk politik*. Stockholm: Carlssons.
- Macdonald, Stuart Elaine, Listhaug, Ola och Rabinowitz, George (1991). "Issues and party support in multiparty systems." *American Political Science Review*, 85 (4) :1107–1131).
- OECD (1970), *Inflation: The present problem. Report by the Secretary General*. OECD: Paris.
- Rehn, Gösta (1981). "Hata inflationen III." *Tiden*. Omtryckt i Gösta Rehn (1988). *Full sysselsättning utan inflation*. Stockholm: Tiden.
- (1987), "State, economic policy and industrial relations in the 1980s: Problems and trends." *Economic and Industrial Democracy*, vol. 8, sid 61–79.

## SUMMARY

Walter Korpi

*Politics, issues and voters in the Swedish 1991 election*

The 1991 elections to the Swedish Riksdag resulted in a major setback for the Social Democrats, which have dominated Swedish politics since the 1930's. The party received a lower share of the votes than it had done since the 1920's. The background to this defeat is here discussed largely on the bases of secondary analyses of opinion polls. Although longterm structural changes in Swedish society and internationally may have contributed to the defeat, its immediate background would appear to have been the new economic policies which the Social Democratic government initiated since 1982 and which gradually come to alienate the core of the grassroot supporters of the party.