

Förändring och kontinuitet i det svenska politiska landskapet

Politisk-sociologiska perspektiv inför valet 2018

Change and continuity in the political landscape. Politico-sociological perspectives on the general election in Sweden 2018

The political landscape in Sweden has undergone considerable changes in recent decades. The number of political parties in the Swedish parliament has increased from five to eight, and the socio-economic issues of the traditional political right–left scale has been challenged by socio-cultural issues relating to lifestyle and identity. Notably, the radical right has had significant electoral success in Sweden based on an ethno-nationalist and anti-immigrant rhetoric. The corporatist model has increasingly been challenged by new forms of political authority, participation and representation. Yet, new political actors such as social movements and civil society actors, think tanks and policy professionals, are becoming increasingly engaged in the political processes. Moreover, traditionally marginalised groups including the young, women and individuals of migrant background are represented to a higher degree in political bodies than before. In this article, we introduce the articles of *Sociologisk Forskning's* special issue on the Swedish political landscape and give an overview of the main developments of politics and society in the country.

Keywords: political sociology, cleavages, radical right, Sweden, politics

DEN SVENSKA POLITIKEN har under senare årtionden genomgått stora förändringar. Antalet riksdagspartier har utökats från fem till åtta och den traditionella höger–vänsterdimensionen i partipolitiken, med konflikter kring fördelningspolitik, marknadens roll och statens omfattning, har fått sällskap av konflikter kring ”nya” frågor om jämställdhet, miljö och migration. Den traditionella klassröstningen på socialistiska partier har minskat i betydelse. Samtidigt har den politiska representationen demokratiserats och kvinnor, yngre och medborgare med olika etnisk bakgrund finns i högre grad än tidigare representerade i de politiska församlingarna.

Även andra system för intresserepresentation och politiskt deltagande har förändrats. Den korporativistiska modellen, som byggde på att ett fåtal organisationer med många medlemmar löste konflikter i förhandlingar, har utmanats av nya aktörer. I dag anlitar civilsamhällesaktörer, företag och andra intressegrupper ofta tankesmedjor och

policyprofessionella för att genom lobbying uppnå förändring. De politiska partierna har förlorat medlemmar och professionaliserats samtidigt som medborgarna är fortsatt politiska engagerade inom sociala rörelser eller i sociala medier.

Till detta kommer grundläggande institutionella förändringar som både förändrat politikens handlingsutrymme och innehåll. Sedan 1995 är Sverige del av den övernationella politiska strukturen EU, vilket å ena sidan begränsar den nationella politiken och å andra sidan möjliggör påverkan av förhållanden utanför landets gränser. Genom nya offentliga system byggda på marknadsmekanismer, ökat privat ägande och styrmodeller hämtade från den privata sektorn har politikens möjligheter förändrats och nya intressekoalitioner och solidaritetsmönster har växt fram.

Dessa förändringar till trots finns fortfarande en självbild av att Sverige och Norden avviker från andra delar av världen, genom en särpräglad jämlikhetsorienterad social och politisk modell. Det finns dock mycket i vår samtid som motsäger en sådan självförståelse, till exempel den ökande politiska polariseringen och det växande väljarstödet för nationalistiska och flyktingfientliga idéer.

Vad kan den politiska sociologin bidra med för att bättre förstå dessa skeenden i samtiden? Till detta specialnummer av *Sociologisk Forskning* bjöd vi in sociologer och andra forskare att inför valåret 2018 skicka in artiklar som utifrån politisk-sociologiska perspektiv kastar nytt ljus över både kontinuitet och förändring inom svensk politik. Resultatet håller du i din hand.

Den politiska sociologins perspektiv

Politisk sociologi har länge varit ett centralt område inom sociologisk teori och forskning. Inte minst genom Marx och Webers texter tematiserades tidigt hur politisk makt, politiska system, politiskt handlande och åsiktsbildning förhöll sig till sociala hierarkier och intressekonflikter. Sedan dess har den politiska sociologin studerat vilken roll eliter och andra mäktiga grupper spelar i samhället (t.ex. Vilfredo Pareto, Robert Michels, C. Wright Mills), hur åsiktsbildning och röstbeteende påverkas av sociala förhållanden (t.ex. Paul Lazarsfeld), hur staten och det politiska systemet påverkas av sociala uppdelningar (t.ex. Seymour Lipset och Stein Rokkan), vilken roll konventionell politisk organisering, politiska protester och revolutioner spelar i samhället (t.ex. Charles Tilly, Theda Skocpol), hur sociala förhållanden påverkar huruvida stater demokratiseras eller blir diktaturer (t.ex. Barrington Moore) samt vilken roll offentligheter och medier (t.ex. Jürgen Habermas) eller nationalism och andra politiska ideologier spelar i samhällen (t.ex. Benedict Anderson, Eric Hobsbawm).

Om den politiska sociologin från början främst intresserade sig för betydelsen av klass, har den allteftersom kommit att studera hur andra former av social stratifiering såsom kön/genus, generation, ras/etnicitet, eller olika former av diskurser påverkar politiska system och politiskt handlande. Vad gäller politiska aktörer, har undersökningsområdet med tiden kommit att breddas från politikens centrala institutioner, politiska partier och korporativistiska intresseorganisationer till nya sociala rörelser, tankesmedjor och andra civilsamhällesorganisationer. Under senare årtionden har mer

individualiserade former av politiskt handlande – t.ex. protester eller användande av sociala medier – också ansetts vara viktiga för att förstå politiken av i dag. I detta specialnummer av *Sociologisk Forskning* återfinns bidrag som uppmärksammar olika aspekter av politikens förhållande till samhället, fokuserar olika politikområden och ser till olika politiska aktörer, sociala grupper och diskurser.

Mycket av dagens politisk-sociologiska forskning bedrivs på ett tvärdisciplinärt fält som innefattar sociologer, statsvetare och andra samhälls- och beteendevetare. En sådan tvärdisciplinär anda utmärker även detta specialnummer av *Sociologisk Forskning*, som innehåller bidrag från forskare inom en rad discipliner.

Nya skiljelinjer i det svenska politiska landskapet?

Något som diskuteras allt oftare, både i Sverige och andra liberaldemokratiska länder, är att politiken i dag kännetecknas av nya konfliktlinjer. Socio-ekonomiska konflikter kring omfördelning, välfärdsstatens omfattning och marknadens reglering har fått lämna alltmer utrymme åt politiska frågor som inte självklart har att göra med politikens vänster–högerdimension, sägs det. Politiska åsikter och beteenden kan med andra ord numera inte enbart härledas till konflikten mellan arbete och kapital.

Om vi ser närmare på hur det svenska politiska landskapet har utvecklats sedan 1960-talet så är det uppenbart att det har kommit att rymma alltfler frågor av en annan karaktär. Många av dessa nya frågor och konflikter har introducerats av sociala rörelser ur vilka nya politiska partier så småningom har växt fram, men även befintliga partier och bredare väljaropinioner har påverkats av denna utveckling. Konfliktfrågor som gett upphov till både rörelser och nya partier i Sverige är miljö- (Miljöpartiet) och migrationspolitiken (Sverigedemokraterna). Frågor om kvinnors och HBTQ-personers villkor och rättigheter har mobiliserat rörelser men främst påverkat de befintliga partierna (även om Feministiskt Initiativ varit nära att komma in i riksdagen); samtidigt har en motsatt ståndpunkt i dessa frågor ofta förts fram av Kristdemokraterna, som länge haft sin bas i frikyrkorörelsen.

För att begreppsliggöra den här typen av ”nya” konflikter har man inom forskningen talat om att den socio-kulturella konfliktdimensionen har stärkts. Sedan 1970-talet har denna nya skiljelinje inom olika teorier benämnts som bland annat ”postmaterialistisk/materialistisk” (Inglehart 1977), ”frihetlig-universalistisk/traditionalistisk-kommunitaristisk” (Bornschiefer 2010) och ”grön-alternativ-frihetlig/traditionell-auktoritär-nationalistisk” (Hooghe, Marks & Wilson 2002). I dag används oftast den senare av dessa benämningar, utifrån dess engelskspråkiga förkortning GAL–TAN.

Begreppet ”skiljelinje” (*cleavage*) användes först för att förklara varför uppsättningen av dominerande politiska partier skilde sig åt mellan olika västeuropeiska länder (Lipset och Rokkan 1967). Lipset och Rokkan identifierade fyra skiljelinjer som de menade formade ländernas politiska system redan under tidigt 1900-tal. Å ena sidan de socio-ekonomiska – mellan arbete och kapital samt mellan jordbruk och industri. Å andra sidan de socio-kulturella – mellan stat och kyrka samt mellan centrum/elit och periferi. I Sverige kom politiken huvudsakligen att formas utifrån skilda intressen kring skilje-

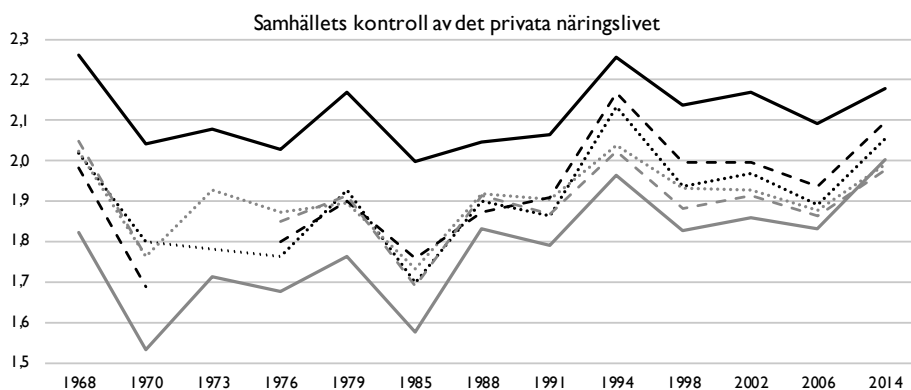
linjen mellan arbete och kapital, främst uttryckt i arbetarrörelsens politiska dominans och välfärdsstatens framväxt. I andra länder dominerade andra skiljelinjer. Att tala om de socio-kulturella frågorna som helt nya vattendelare i politiken blir utifrån Lipset och Rokkans beskrivning alltså missvisande. Snarare handlar de ”nya” frågorna om att redan befintliga socio-kulturella skiljelinjer fått en renässans, till exempel den mellan centrum/elit och periferi, men även de frågor om traditionell/religiös respektive pluralistisk/sekulär livsföring som tidigare kretsat kring skiljelinjen kyrka–stat.

Det är här viktigt att se att ”skiljelinjer” inte enbart handlar om åsiktsskillnader, utan om ”sociala och politiska uppdelningar som utmärks av en nära förbindelse mellan individers position i det sociala stratifieringssystemet, deras åsikter och normativa orientering samt deras typiska beteenden” (Bartolini 2011; se även Kriesi 2010). En skiljelinje i Lipset och Rokkans bemärkelse innebär alltså en stark överlappning av sociala positioner, åsikter/normsystem och individuella eller kollektiva former av politisk organisering och handling. Huruvida vi i Sverige i dag ser att skiljelinjen arbete–kapital – och de sociala positioner, åsikter samt organisations- och handlingsformer som varit knutna till denna skiljelinje – ersätts av andra skiljelinjer är en empirisk fråga. Men mycket talar för att det svenska politiska landskapet fortfarande är präglad främst av de politiska frågor och intressen som är starkast knutna till skiljelinjen arbete–kapital, och därmed till social klass. Samtidigt tar sig troligen denna socioekonomiska skiljelinje delvis annorlunda uttryck än tidigare.

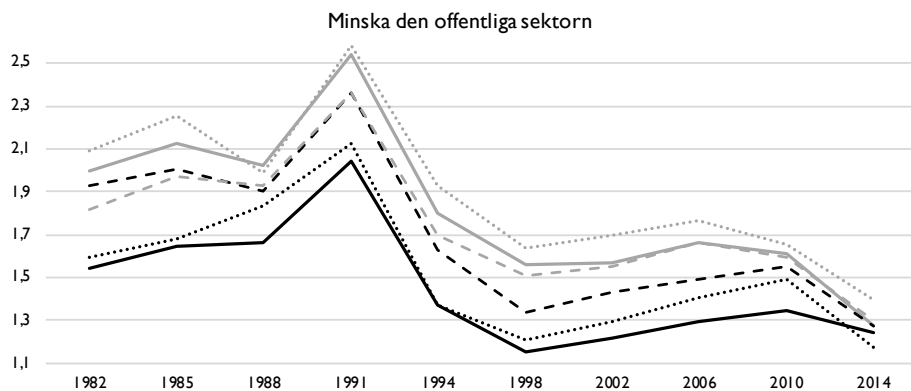
Vad gäller klassröstande – individers benägenhet att rösta på partier som främst kan sägas främja intressen knutna till den klass de tillhör – har det å ena sidan konstaterats att sambandet mellan klass och partival har försvagats sedan 1950-talet, då detta var den socio-demografiska faktor som överlägset starkast förklarade individers val av politiskt parti i Sverige (Oscarsson & Holmberg 2016:77). Å andra sidan visar samma statistik från svenska valundersökningar 1956–2014 att klass fortfarande är den enskilda sociala bakgrundsfaktor som har starkast koppling till partival. Vissa sociala faktorer, som kön, har över tid ökat i betydelse, medan andra, exempelvis huruvida man bor i stad eller på landsbygden, har minskat. Betydelsen av utbildningsnivå är däremot relativt konstant och är i dag nästan jämbördig med social klass (som i sig korrelerar starkt med utbildningsnivå).

Hur påverkas då väljarnas mer allmänna politiska åsikter av social grupptillhörighet? Utifrån data från de ovan nämnda valundersökningarna åskådliggör vi i några diagram hur klass (arbetare respektive tjänstemän), kön (kvinnor respektive män) och grad av urbanisering (stad respektive landsbygd) har påverkat väljarnas åsikter sett över tid. Två av diagrammen visar ställningstaganden som tydligt kan knytas till intressen som utgår från skiljelinjen arbete–kapital: huruvida staten bör kontrollera näringslivet (figur 1) samt huruvida den offentliga sektorn bör minskas (figur 2). De fyra övriga diagrammen visar ståndpunkter som i stället skulle kunna hänföras till en ”ny” skiljelinje mellan frihetliga/alternativa och auktoritära/traditionella värderingar (eller GAL–TAN): om det behövs mer ”lag och ordning” (figur 3), om Sverige ska ta emot fler eller färre flyktingar (figur 4), om jämställdheten bör ökas (figur 5) samt huruvida traditionellt svenska värden bör främjas (figur 6).

Figur 1–6. Förändringar av svenska väljares värderingar. Figurerna baseras på data från Valundersökningarna (1968–2014) och visar medelvärden för olika gruppers svar. Under respektive diagram finns information om vilken fråga som har ställts, med svarsalternativ och deras numeriska värden inom parentes. För alla frågor har ”Vet ej” eller ”Vill ej svara” kodats som missing value. Variabeln för klass (arbetare och tjänstemän) bygger på valundersökningarnas klassschema (se Oskarson 2007). För variabeln urbaniseringsgrad har fyra värden reducerats till två, landsbygd (”ren landsbygd” och ”mindre tätort”) och städer (”förort till stad eller större stad” och ”stad eller större stad”).

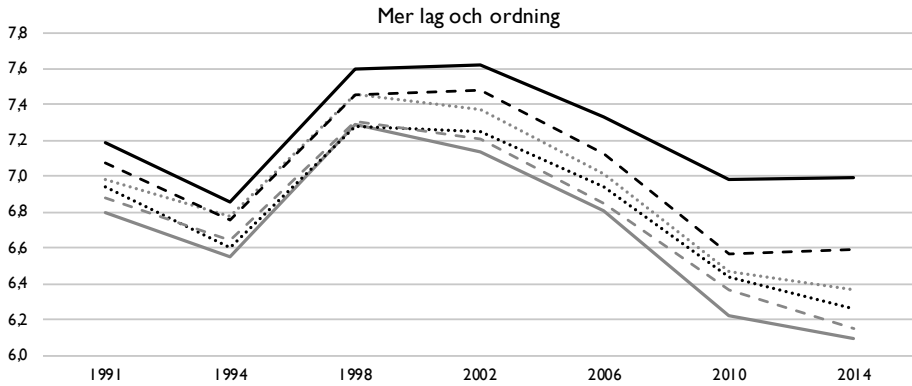


Figur 1, ”Om inte samhället har möjlighet att kontrollera det privata näringslivet, får de ledande i bankerna och industrin för mycket att säga till om” (4. Instämmer helt; 3. Instämmer i stort sett; 2. I stort sett motsatt åsikt; 1. Helt motsatt åsikt).

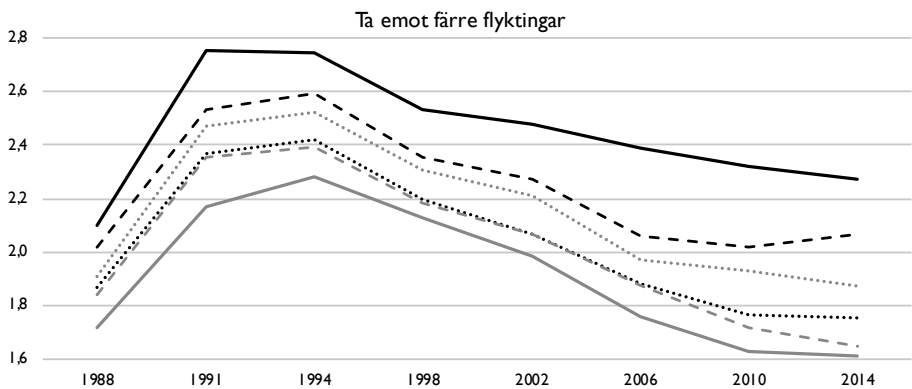


Figur 2, ”Minska den offentliga sektorn” (5. Bra förslag, mycket viktigt att det genomförs; 4. Bra förslag, ganska viktigt att det genomförs; 3. Spelar ingen större roll; 2. Dåligt förslag, ganska viktigt att det inte genomförs; 1. Dåligt förslag, mycket viktigt att det inte genomförs).

— Arbetare Kvinnor	- - - Landsbygd
— Tjänstemän Män	- - - Städer

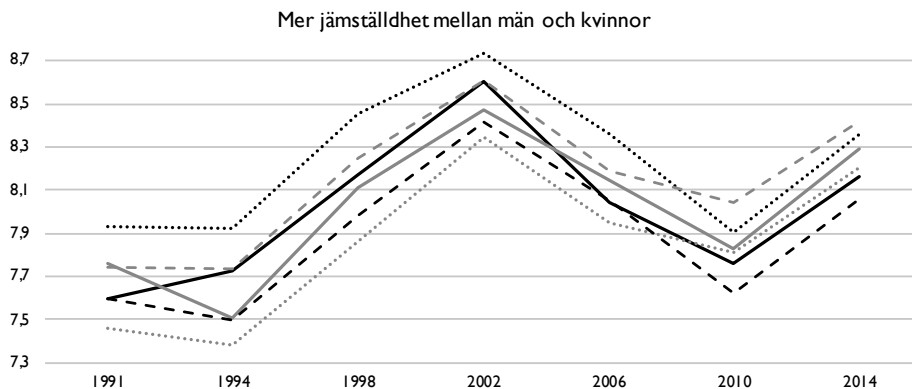


Figur 3, "Satsa på ett samhälle med mer lag och ordning" (svarsskala 0–10; 0=mycket dåligt förslag; 5=varken bra eller dåligt förslag; 10=mycket bra förslag).

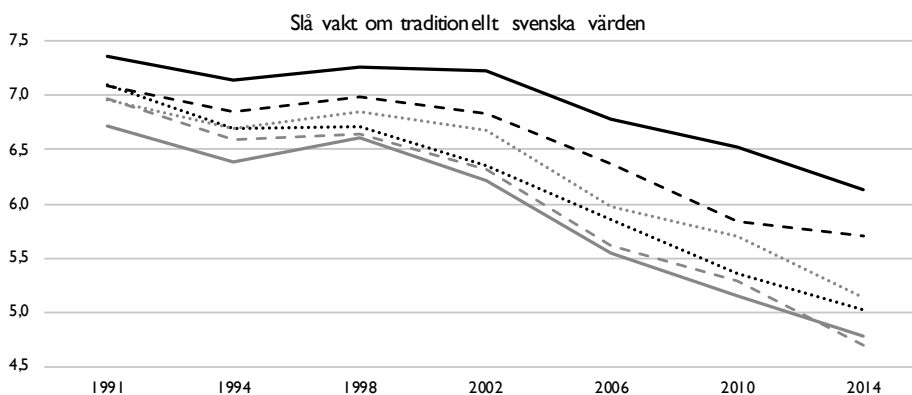


Figur 4, "Ta emot färre flyktingar i Sverige" (5. Bra förslag, mycket viktigt att det genomförs; 4. Bra förslag, ganska viktigt att det genomförs; 3. Spelar ingen större roll; 2. Dåligt förslag, ganska viktigt att det inte genomförs; 1. Dåligt förslag, mycket viktigt att det inte genomförs).

— Arbetare ······ Kvinnor - - - Landsbygd
 — Tjänstemän ······ Män - - - Städer



Figur 5, ”Satsa på ett samhälle med mer jämställdhet mellan män och kvinnor” (svarsskala 0–10; 0=mycket dåligt förslag; 5=varken bra eller dåligt förslag; 10=mycket bra förslag).



Figur 6, ”Satsa på ett samhälle som slår vakt om traditionellt svenska värden” (svarsskala 0–10; 0=mycket dåligt förslag; 5=varken bra eller dåligt förslag; 10=mycket bra förslag).

Arbetare
 Kvinnor
 Landsbygd
 Tjänstemän
 Män
 Städer

Som framgår av diagrammen har klass störst betydelse för åsikter om marknadens reglering (figur 1), även om skillnaden tycks minska något över tid, samtidigt som skillnaden mellan stad och landsbygd tvärtom tycks öka något sedan 1990-talet. Vad gäller synen på den offentliga sektorns storlek (figur 2) har klass över tid spelat en stor roll, men under senare år har tjänstemännen närmat sig arbetarnas syn och blivit mer positiva till den offentliga sektorn. I denna fråga ser man även att kvinnor och män skiljer sig åt över tid, där kvinnor är mer positiva till en stor offentlig sektor.

När det gäller diagrammen över åsikter i frågor som kan ses som mer knutna till en ”ny” skiljelinje är det påfallande att klass har störst betydelse för att förklara skillnader i åsikter även här, och denna betydelse tycks dessutom öka över tid. Detta gäller inställningen till kriminalpolitik, flyktinginvandring och ”traditionellt svenska värden” (figur 3, 4 och 6). När det gäller synen på jämställdhet (figur 5) är det i stället kön som spelar störst roll över tid. Man kan samtidigt se att graden av urbanisering över tid får större betydelse för individens åsikter i dessa frågor, medan kön överlag får en mindre betydelse.

Talar man om skiljelinjer i förhållande till åsikter ser man alltså att den sociala positionen klass är fortsatt betydelsefull för den traditionella skiljelinjen arbete–kapital, och att arbetare tenderar att vara mer positiva till marknadsreglering än tjänstemän. Klass har också en både stor och växande betydelse för åsikter som kan kopplas till den så kallade nya skiljelinjen utifrån frihetliga respektive auktoritära värderingar, och i dessa frågor tycks tjänstemännen vara mer frihetligt inriktade än arbetarna. Samma mönster har framkommit i tidigare forskning om klass och värderingar i Sverige och andra liberaldemokratiska länder (Svallfors 2004). Det har då påpekats att klass är mycket betydelsefullt i Sverige för att förklara åsiktsskillnader knutna till motsättningen arbete–kapital, i större utsträckning än i länder som präglas av större ekonomisk ojämlikhet (exempelvis USA). I förhållande till åsiktsskillnader kring moralfrågor ser man emellertid inte denna skillnad, då dessa åsikter i många länder uppvisar ett starkt samband med klasskillnader. Det faktum att svensk politik främst har kretsat kring skiljelinjen arbete–kapital kan därmed förklara att arbetare här har tenderat att rösta på socialistiska partier trots att dessa fört en mer frihetlig och icke-traditionalistisk politik i moralrelaterade frågor. Huruvida Sverige håller på att förändras i detta avseende, i riktning mot en amerikansk situation, är naturligtvis en öppen fråga som ytterst beror på hur de politiska partierna och andra politiska aktörer väljer att agera.

Betydelsen av ”nya” skiljelinjer inom politiken, men även tyngdpunktsförskjutningar inom den traditionella skiljelinjen arbete–kapital, är frågor som berörs i några av detta nummers texter.

Mattias Bengtsson och Kerstin Jacobsson diskuterar i sin text vad de ser som institutionaliseringen av en ny social skiljelinje i det svenska samhället som innebär en grundläggande transformering av den socialdemokratiska välfärdsstaten. Utifrån en analys av bland annat regeringsmaterial och officiell statistik menar de att denna omvandling möjliggjordes av förändringar i arbetsmarknadspolitiken och socialförsäkringssystemen i kombination med stora skattesänkningar, och legitimerades av den tidigare alliansregeringens diskurs om ”utanförskap”.

Klara Hermansson diskuterar i sin text hur begreppet ”trygghet” gått från att för-

knippas med välfärdspolitik och åtgärder som motverkar ekonomisk otrygghet till att i dag alltmer bli ett centralt tema inom partiernas kriminalpolitik. Detta kan ses som ett exempel på hur en politisk retorik knuten till den traditionella socio-ekonomiska vänster–högerdimensionen återkommer i frågor som är närmare knutna till politikens ”nya” skiljelinjer. Utifrån en analys av Socialdemokraternas, Moderaternas och Sverigedemokraternas kriminalpolitiska utspel och program under de tre senaste valrörelserna visar Hermansson hur dessa partier på olika sätt använder begreppsparret trygghet–otrygghet för att formulera problembeskrivningar, krav och lösningar, i förhållande till teman som välfärd, rättsväsende och social sammanhållning.

Ytterligare en fråga knuten till politikens nya skiljelinjer är integrationen och mer specifikt miljonprogrammets bostadsområden. Magnus Dahlstedt och Barzoo Eliassi menar i sin text att förortsområden alltmer kommit att framställas som ett hot mot den sociala sammanhållningen och samhällets grundläggande värden, både inom den politiska debatten och i massmedias bevakning. I sin analys av svenska partiledares Almedalstal visar de hur politikerna diskuterar förorten, i förhållande till teman som utanförskap, sammanhållning och ”svenska värden”.

Ett nytt stort parti i det svenska politiska landskapet: Sverigedemokraterna

En av de mer betydelsefulla politiska förändringarna i liberaldemokratiska stater under senare årtionden är de höger-radikala rörelsernas och partiernas framgångar. Sverige sågs länge som ett undantag men sedan Sverigedemokraternas inträde i riksdagen 2010 är det uppenbart att även svensk politik ingår i denna utveckling.

Inom forskningen har de höger-radikala partiernas framgångar ofta tillskrivits omfattande strukturförändringar i samhället, bland annat övergången från industrisamhälle till ett alltmer globaliserat postindustriellt samhälle. Framgångarna har också ansetts bero på att de traditionella partierna alltmer närmat sig varandra i politiska frågor knutna till den socio-ekonomiska skiljelinjen (Kitschelt 1995; Kriesi, Grande, Lachat, Dolezal m.fl. 2008) och att socio-ekonomiska frågor har avpolitiserats eller försumrats (Rydgren 2005; Mair 2013). Ekonomiska intressekonflikter framställs dessutom allt oftare som en motsättning mellan ”invandrare” och ”infödda” (Elgenius & Rydgren 2017).

Vad gäller Sverigedemokraterna har forskningen uppmärksammat några specifika aspekter: partiets väljarframgångar, hur dess ideologiska drivkrafter ska förstås samt partiets invandrarfientliga retorik.

Även om Sverigedemokraterna uppstod i en höger-radikal och rasistisk rörelsemiljö så sent som 1988 har partiet på relativt kort tid kommit att skörda stora valframgångar. Dessa framgångar har bland annat förklarats av partiets förändrade retorik (se Hellström 2010; Peterson 2016), den nuvarande partiledaren och själva inträdet i riksdagen 2010 (Bergmann 2017). Trots detta uppvisar partiet en betydande kontinuitet i vissa centrala frågor, exempelvis vad man anser utgör den nationella identitetens grund (Elgenius & Rydgren 2017).

I Europa benämns högerradikala partier i ökande utsträckning som "populistiska", med hänvisning till att de uttrycker en anti-systemisk, anti-elitistisk och anti-etablissemangsriktad kritik. Det är dock sällan som sådana ideologiska element utgör dessa partiers främsta kännetecken. Snarare än populism är det främst den etniska nationalismens diskurs som utmärker Sverigedemokraterna och andra högerradikala partier i Europa, något som tar sig uttryck i deras uppmärksammande av invandring, mångkulturalism och att islam beskrivs som ett hot (Rydgren 2017, 2018; Elgenius & Rydgren 2017; jfr Mudde 2007).

Den etnonationalistiska retoriken kretsar kring en nostalgi för det förflutna och en gyllene tidsålder utmärkt av etnisk homogenitet, något som i dag upplevs hotas av invandringen. Invandringsfrågan utgör i dag det viktigaste skälet till att väljare röstar på radikalhögern (Arzheimer 2018). Den invandringsfientliga berättelsen är därför grundläggande för dessa partier och tar sig uttryck i porträtterandet av invandrare som ett hot mot den nationella identiteten, en huvudsaklig orsak till kriminalitet och önskade konkurrenser i striden om knappa resurser (oavsett om det rör sig om arbeten, bostäder eller social välfärd) (Rydgren 2003, 2008).

Ett flertal artiklar i detta nummer diskuterar Sverigedemokraternas uppgång och etablering, partiets politik eller deras anhängare.

I Anders Hellströms och Pieter Bevelanders text undersöks sambandet mellan Sverigedemokraternas opinionsutveckling och exponering i massmedierna perioden före och efter partiets inträde i riksdagen 2010. Analysen visar att medieexponeringen var betydelsefullt under den första perioden, eftersom den bidrog till valframgångar, men under den andra perioden går det inte att se en sådan effekt. Det går dock att notera Sverigedemokraterna i större utsträckning uppmärksammas i regionala, snarare än nationella, medier efter sitt inträde i riksdagen.

Johan Wänström undersöker i sin text hur det nya politiska landskapet har påverkat det kommunala koalitionsbyggandet. I en situation där Sverigedemokraterna stärkt sin position även på lokalnivå har den gamla ordningen, med två block orienterade till vänster–högerkonflikten, blivit svårare att upprätthålla och i stället måste lokala styren många gånger formas utifrån förekomsten av tre politiska block. Utifrån statistiska analyser av Sveriges kommuner och intervjuer med politiker i kommuner där blocköverskridande styren skapats visar Wänström att denna nya situation inte hanteras genom etablerandet av nya konfliktdimensioner (exempelvis utifrån GAL–TAN), utan att personkemi och samarbetsförmåga spelar större roll för vem man bildar en lokal majoritet tillsammans med.

Ytterligare en förändring i det svenska politiska landskapet är den ökande betydelse som radikalhögerens diskussionsgrupper på sociala medier har fått, både för de diskurser som präglar radikalhögern och de sätt varpå denna rörelse mobiliserar. I Anton Törnbergs och Mattias Wahlströms text undersöks de förståelseramar som präglar diskussionerna i Facebookgruppen "Stå upp för Sverige", den i dag största svenska högerradikala diskussionsgruppen i sociala medier. Författarna menar att denna typ av diskussionsgrupper bör förstås som en blandning av digitala "motoffentligheter" inom civilsamhället och som "fristäder" för sociala rörelser. Analysen visar att användarna i

gruppen delar länkar som både bekräftar och motsäger gruppens egna perspektiv, något som strider mot en alltför förenklad förståelse av sociala medier som ”ekokammare” för deltagarnas åsikter. I gruppens diskussioner framträder också en kollektiv identitet som främst konstrueras i motsättning till andra grupper och genom en underförstådd nationalism som vill värna ”heliga nationella symboler”.

Det politiska deltagandets förändringar och nya aktörer i det svenska politiska landskapet

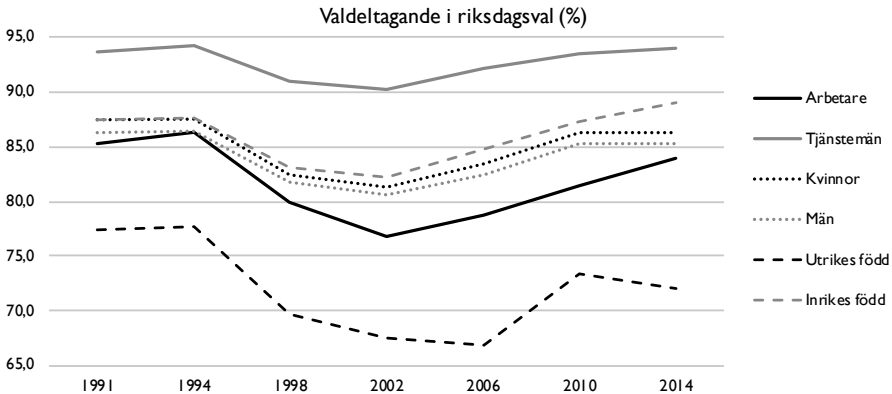
På samma sätt som i många andra liberaldemokratiska länder har det politiska deltagandets och den politiska organiserings former förändrats i Sverige under senare årtionden. Ser man till medborgarna, handlar det om förändringar i hur man väljer att påverka politiken och vilka sociala grupper som gör det. Den kanske mest uppmärksammade långsiktiga trenden är att medborgarna i lägre utsträckning ansluter sig till politiska partier, samtidigt som partierna blir alltmer professionaliserade och mindre beroende av ideellt arbetande medlemmar (Pettersson 2000). Men samtidigt går det att se att många medborgare väljer att kanalisera sitt engagemang i nya former – till exempel genom att demonstrera, skriva under namninsamlingar eller bojkotta varor och produkter – eller i andra slags organisationer eller mer lösliga nätverk som sociala rörelser. Andra grupper av så kallade standby-medborgare följer aktivt politiska diskussioner utan att själva engagera sig, men anser sig vara beredda att engagera sig ifall förändrade omständigheter skulle kräva detta (Amnå & Ekman 2014). Uppkomsten av nya arenor för social interaktion har dessutom möjliggjort nya sätt att vara politiskt engagerad och påverka opinionen, i synnerhet sociala medier och andra internetbaserade plattformar. Det handlar också om att det politiska landskapet kommit att befolkas av delvis andra, och ibland helt nya, typer av aktörer, till exempel tankesmedjor eller policyprofessionella (Garsten, Rothstein & Svallfors 2015).

Inom den internationella politisk-sociologiska forskningen har olika aspekter av dessa, ibland till synes motstridiga, utvecklingstendenser benämnts som ”politikens individualisering” (Beck 1997), uppkomsten av ett ”sociala rörelsesamhälle” (Meyer & Tarrow 1998), en ”demonstrerandets normalisering” (Van Aelst & Walgrave 2001), en ökning av ”politisk konsumtion” (Stolle & Micheletti 2013) eller av det ”konkretiva handlandet” (Bennett & Segerberg 2013) – för att nämna några begrepp. Inom forskningen om medborgarnas politiska deltagande har frågan om huruvida vi ser en ökad ”politisk ojämlikhet” uppmärksamats mer, och man har i många länder kunnat notera att individer som tillhör redan resursstarka grupper blir allt mer benägna att engagera sig politiskt medan det motsatta gäller för individer från resurssvaga grupper (Schlozman, Verba & Brady 2012).

För att ge en bild av det politiska deltagandet i Sverige har vi i figur 7–9 sammanställt data som både visar förändring över tid samt hur deltagandet skiljer sig åt mellan olika sociala grupper, med fokus på social klass (arbetare respektive tjänstemän), kön (kvinnor respektive män) och nationell härkomst (född utrikes respektive inrikes).

Den form av politiskt deltagande som involverar överlägset flest medborgare är

deltagande i riksdagsvalet. Samtidigt går det att se skillnader i deltagande mellan olika grupper. Som framgår av figur 7 är skillnaden som störst mellan utrikes och inrikes födda, men även skillnaden mellan arbetare och tjänstemän är stor. Mellan män och kvinnor är skillnaden i valdeltagande väldigt liten.

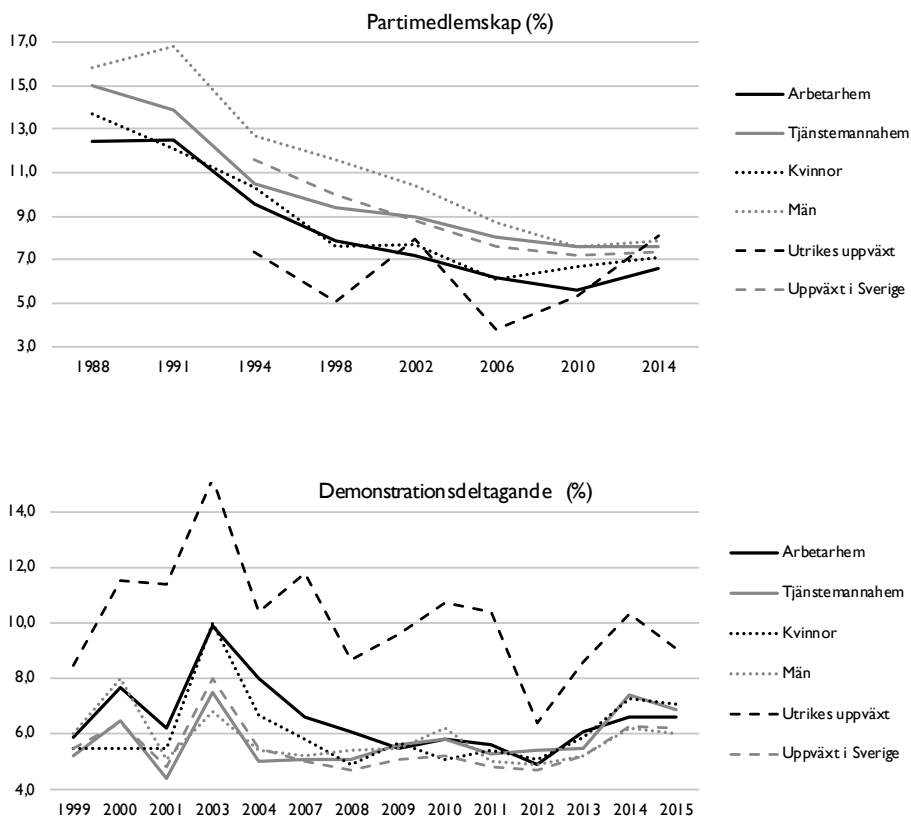


Figur 7. Valdeltagande inom olika grupper av röstberättigade (procent). Figuren baseras på data från Statistiska centralbyrån (SCB 2012, 2015).

Vad gäller partimedlemskap märks skillnader utifrån alla tre undersökta sociala stratifieringsformer (se figur 8). Överlag är män oftare partimedlemmar än kvinnor, tjänstemän är det oftare än arbetare och uppväxta i Sverige är partimedlemmar oftare än de som är uppväxta i ett annat land.¹ Över tid tycks dock dessa skillnader minska något.

Medan partimedlemskap kan ses som ett tydligt exempel på en form av politiskt deltagande som är nära knutet till de centrala politiska institutionerna, är demonstrerande en form av politiskt deltagande som varken kräver medlemskap i partier eller andra organisationer. Ser man till olika sociala gruppers demonstrationsdeltagande märks inte de mönster som vi finner för valdeltagande och partimedlemskap; under många av de undersökta åren är både andelen kvinnor högre än andelen män och andelen arbetare högre än andelen tjänstemän. De som vuxit upp i andra länder är dessutom mycket mer benägna att demonstrera än de som vuxit upp i Sverige.

¹ Man bör här notera att de data från SOM-undersökningen som används för klass i förhållande till partimedlemskap och demonstrationsdeltagande rör subjektiv klassuppfattning, vilket inte helt sammanfaller med den typ av yrkesgrundade klassmätt som används i de övriga figurerna.



Figur 8–9. Politiskt deltagande inom olika grupper i Sverige (procent): medlemskap i politiskt parti och demonstrationsdeltagande. Figurerna baseras på data från de årliga SOM-undersökningarna (1988–2015). Demonstrationsdeltagande avser dem som angett att man under det senaste året har deltagit i en demonstration. Värdet tjänstemannahem i variabeln för subjektiv klass bygger på en sammanslagning av ”tjänstemannahem” och ”högre tjänstemannahem”.

Frågor som berör specifika sociala gruppers politiska deltagande eller organisationers och andra aktörers politiska påverkansarbete berörs i en rad av detta nummers texter, och kretsar kring allt ifrån grupper som ungdomar, utlandsfödda, kvinnor och hyresgäster till aktörer och arenor som sociala medier, tankesmedjor, sociala rörelser och andra civilsamhällesorganisationer.

Sociala mediars betydelse för medborgarnas politiska deltagande och demokratin har under senare år varit ett centralt tema i offentliga debatter. Samtidigt har politiska partier, sociala rörelser och andra politiska aktörer alltmer kommit att förlita sig på sociala medier som en betydelsefull arena för att påverka opinion och engagera medborgare. I den offentliga debatten har de sociala medierna gått från att främst betraktas

som ett medium med potential att demokratisera det politiska deltagandet, till att i dag allt oftare framställas som ett medium som alltför lätt kan utnyttjas av politiska aktörer som vill destabilisera den demokratiska ordningen eller underblåsa hat mot minoritetsgrupper och politiska motståndare. Den redan introducerade texten av Törnberg och Wahlström fokuserar denna senare aspekt, när de undersöker den dynamik som kännetecknar diskussioner på den radikala högerns diskussionsforum på nätet.

Hur vårt samhälles mest internetillvänjda grupp, det vill säga ungdomar, använder sociala medier för att diskutera politik och påverka opinionen är temat för Elin Fjellmans, Nils Gustafssons och Malena Rosén Sundströms text. De har både intervjuat ungdomar som redan är aktiva i partiernas ungdomsförbund eller i andra politiska organisationer eller rörelser, samt ungdomar som inte har denna typ av engagemang. Deras analys visar att en klar majoritet av de intervjuade ungdomarna är skeptiska till politiska diskussioner på sociala medier; ofta upplevs sådana diskussioner skapa onödigt polarisering och förutsättningarna för att under dessa former föra meningsfulla politiska samtal upplevs som dåliga. Till och med vissa av de redan politiskt aktiva ungdomarna uttrycker denna skepsis mot politik på sociala medier, trots att deras organisationer ofta aktiva uppmuntrar dem att föra ut politiska budskap i sina nätverk på exempelvis Facebook.

I vilken utsträckning de politiska partierna representerar inte bara åsikter, utan även de sociala grupper som finns i samhället, har varit ett centralt tema inom såväl den politiska sociologin som den offentliga debatten. På 1990-talet stod exempelvis frågan om kvinnors representation i fokus, vilket ledde till införandet av ”varannan damernas” på många partiers valsedlar. I Alireza Behtouis text diskuteras representationen av personer med migrationsbakgrund, med fokus på vilka som står på partiernas valsedlar till riksdag, kommun och landsting samt vilka som står tillräckligt högt på listorna för att faktiskt kunna bli valda. Undersökningen omfattar alla personer som under valåret 2014 kandiderade för ett parti på nationell, regional eller lokal nivå. Resultaten visar att individer med migrationsbakgrund är kraftigt underrepresenterade inom de beslutande organen i Sverige och att även när individer med migrationsbakgrund finns med på partiernas vallistor så är sannolikheten att de väljs lägre än för infödda kandidater. Vidare framkommer att underrepresentationen av utlandsfödda är störst bland dem som valts till politiska församlingar för de borgerliga partierna.

Den korporativistiska modell för politisk organisering och påverkan som länge dominerade svenskt samhällsliv utgick från att ett fåtal medlemsstarka organisationer representerade större sociala grupper och grundläggande men motsatta intressen, främst i förhållande till skiljelinjen arbete–kapital. Konflikter och intressemotsättningar mellan dessa organisationer löstes idealt genom förhandlingar eller etablerade kanaler till de politiska partierna. Under senare årtionden har vi sett en utveckling mot att de tidigare privilegierade organisationerna fått ett något minskat inflytande samtidigt som fler civilsamhälleliga aktörer, vilka representerar en mångfald av intressen, har kommit att delta i försöken att påverka politiken. I texten av Malin Arvidson, Håkan Johansson, Anna Meeuwisse och Roberto Scaramuzzino undersöks i vilken utsträckning som svenska civilsamhällesorganisationer försöker påverka politiker,

tjänstemän och den allmänna opinionen. Utifrån en omfattande enkätundersökning riktad till drygt 6 000 organisationer i Sverige analyseras vilka strategier dessa använder för att påverka politiken samt ifall de håller tillbaka sin kritik av staten för att inte äventyra sitt ekonomiska stöd. Analysen visar att organisationerna använder alltifrån direkta kontakter med politiker och tjänstemän till medieutspel och demonstrationer för att påverka politiken; den svenska modellen tycks alltså fortfarande präglas av ett tillåtande politiskt klimat. Samtidigt framkommer att ett avsevärt antal organisationer väljer att inte vara politiskt aktiva och ett mindre antal säger sig hålla tillbaka sin kritik mot kommunala politiker och tjänstemän.

Tankesmedjan är en politisk aktör som blivit vanligare och som genom sin verksamhet knyter samman såväl företag som intresseorganisationer och andra civilsamhällesaktörer med politiker, tjänstemän, journalister och opinionsbildare. I dag finns i Sverige ett antal tankesmedjor knutna till den korporativistiska modellens främsta aktörer och de politiska partierna, men även smedjor som är baserade i andra politiska sammanhang eller mer fristående. I Adrienne Sörboms artikel undersöks 13 tankesmedjor i Stockholm och hur dessa arbetar för att skapa och upprätthålla de nätverk som möjliggör politisk påverkan. Utifrån intervjuer med ansvariga på tankesmedjor med olika politisk orientering analyseras hur tankesmedjorna fungerar som organisationer, främst avseende hur de förhåller sig till sin omgivning. I sin text visar Sörbom bland annat hur tankesmedjorna aktivt försöker att balansera behovet av resurser och tillgång till viktiga nätverk med ambitionen att framstå som politiskt fristående aktörer.

Numrets två sista texter lyfter fram två olika grupper, den ena hemmahörande i mer resursstarka ekonomiska sammanhang och den andra en mer ekonomiskt utsatt grupp. Båda texterna uppmärksammar hur dessa grupper drabbas av förändringar inom välfärdspolitik, samt hur personer som tillhör dessa grupper väljer – eller inte väljer – att agera politiskt mot förändringarna, på individuell eller kollektiv nivå.

I Catrin Lundströms text möter vi kvinnor som bott utomlands under en lång tid, ofta som hemmafruar till högavlönade män, och som har återvänt till Sverige. Artikeln undersöker främst hur dessa återvändande migrantkvinnor hanterar sin hemkomst till ett samhälle starkare präglad av jämställdhetsvärderingar och ett välfärdssystem som utgår från att både kvinnan och mannen lönearbetar. Utifrån intervjuer med kvinnor som varit aktiva i en organisation för utlandsboende svenska kvinnor kastas ljus över hur dessa personer, som ofta har eller haft en hög socio-ekonomisk position, ser på svensk jämställdhetspolitik och det faktum att deras intressen inte beaktas inom den svenska välfärdsmodellen.

I Dominika V. Polanskas och Åse Richards text diskuteras hur hyresgäster förhåller sig till de omfattande renoveringsprojekt som i dag genomförs i miljonprogrammets förorter och ofta leder till skarpt höjda hyror, något som ibland leder till att hyresgäster tvingas lämna sina hem när de saknar möjligheter att betala de höjda hyrorna. Utifrån intervjuer gjorda i ett av dessa bostadsområden i Uppsala undersöker författarna hur hyresgästerna hanterar denna situation både individuellt och kollektivt, samt hur deras agerande går att förstå som ett politiskt motstånd. Polanska och Richard visar i sin

artikel på att hyresgästerna använder såväl individuellt baserat motstånd som mer informellt organiserade kollektiva aktioner för att få hyresvärden och politikerna att lyssna på deras krav.

Vi hoppas att alla bidrag till detta specialnummer av *Sociologisk Forskning* kommer att bidra till en fördjupad förståelse av de förändringar och kontinuiteter som kännetecknar dagens svenska politiska landskap.

Tack till

Vi vill tacka alla författare samt alla granskare av texterna, utan vilka detta specialnummer inte hade varit möjligt. Vi vill också rikta ett stort tack till Sara Eldén, redaktör för *Sociologisk Forskning*, för all hjälp under processen med att ta fram detta nummer. Slutligen vill vi rikta ett stort tack till Erik Vestin och Henrik Ekengren Oscarsson vid Göteborgs universitet och Valforskningsprogrammet, för den värdefulla hjälpen att ta fram och analysera de statistiska data från Valundersökningarna som förekommer i figur 1–6 i denna artikel.

Referenser

- Amnå, E. & J. Ekman (2014) "Standby citizens. Diverse faces of political passivity", *European Political Science Review* 6 (2):261–281.
- Arzheimer, K. (2018) "Explaining electoral support for the radical right", 143–165 i J. Rydgren (red.) *The Oxford handbook of the radical right*. Oxford: Oxford University Press.
- Bartolini, S. (2011) "Cleavages, social and political", 276–282 i B. Badie, D. Berg-Schlosser & L. Morlino (red.). *International encyclopedia of political science*. Thousand Oaks, CA: SAGE Publications.
- Beck, U. (1997) *The reinvention of politics. Rethinking modernity in the global social order*. Cambridge: Polity.
- Bennett, W.L. & A. Segerberg (2013) *The logic of connective action. Digital media and the personalization of contentious politics*. Cambridge: Cambridge University Press.
- Bergmann, E. (2017) *Nordic nationalism and right-wing populist politics. Imperial relationships and national sentiments*. London: Palgrave Macmillan.
- Bornschieer, S. (2010) "The new cultural divide and the two-dimensional political space in Western Europe", *West European Politics* 33 (3):419–444.
- Elgenius, G. & J. Rydgren (2017) "The Sweden Democrats and the ethno-nationalist rhetoric of decay and betrayal", *Sociologisk Forskning* 54 (4):353–358.
- Elgenius, G. & J. Rydgren. (2018) "Frames of nostalgia and belonging: The resurgence of reactionary ethno-nationalism in Sweden". *European Societies*, forthcoming.
- Garsten, C., B. Rothstein & S. Svallfors (2015) *Makt utan mandat. De policyprofessionella i svensk politik*. Stockholm: Dialogos Förlag.
- Hellström, A. (2010) *Vi är de goda. Den offentliga debatten om Sverigedemokraterna och deras politik*. Hägersten: Tankekraft.

- Hooghe, L., G. Marks & C. Wilson (2002) "Does left/right structure party positions on European integration?", *Comparative Political Studies* 35 (8):965–989.
- Inglehart, R. (1977) *The silent revolution. Changing values and political styles among Western publics*. Princeton, NJ: Princeton University Press.
- Kitschelt H. (1995) *The radical right in Western Europe. A comparative analysis*. Ann Arbor: University of Michigan Press.
- Kriesi, H. (2010) "Restructuration of partisan politics and the emergence of a new cleavage based on values", *West European Politics* 33 (3):673–685.
- Kriesi, H., E. Grande, R. Lachat, M. Dolezal, S. Bornschier & T. Frey (2008) *West European politics in the age of globalization*. Cambridge: Cambridge University Press.
- Lipset, S.M. & S. Rokkan (red.) (1967) *Party systems and voter alignments. Cross-national perspectives*. New York, NY: Free Press.
- Mair, P. (2013) *Ruling the void. The hollowing of Western democracy*. London: Verso.
- Meyer, D.S. & S. Tarrow (1998) "A movement society. Contentious politics in a new century", 1–28 i D. Meyer & S. Tarrow (red.) *The social movement society. Contentious politics for a new century*. New York and Lanham, MD: Rowman and Littlefield.
- Mudde, C. (2007) *Populist radical right parties in Europe*. Cambridge: Cambridge University Press.
- Oscarsson, H. & S. Holmberg (2016) *Svenska väljare*. Stockholm: Wolters Kluwer.
- Oskarsson, M. (2007) *Att koda klass. Valundersökningarnas klassschema jämfört med European Socio-economic Classification (ESeC)*. Göteborg: SOM-institutet.
- Petersson, O. (red.) (2000) *Demokrati utan partier?* Stockholm: SNS förlag.
- Peterson, A. (2016) "The institutionalization processes of a neo-Nazi movement party. Securing movement outcomes", 314–338 i L. Bosi, M. Gugni & K. Uba (red.) *The consequences of social movements*. Cambridge: Cambridge University Press.
- Rydgren, J. (2003) *The populist challenge. Political protest and ethno-nationalist mobilization in France*. New York and Oxford: Berghahn Books.
- Rydgren, J. (2005) "Is extreme right-wing populism contagious? Explaining the emergence of a new party family", *European Journal of Political Research* 44 (3):413–443.
- Rydgren, J. (2008) "Immigration sceptics, xenophobes, or racists? Radical right-wing voting in six West European countries", *European Journal of Political Research* 47 (6):737–765.
- Rydgren, J. (2017) "Radical right-wing parties in Europe. What's populism got to do with it?", *Journal of Language and Politics* 16 (4):485–496.
- Rydgren, J. (2018) "The radical right. An introduction", 1–13 i J. Rydgren (red.), *The Oxford handbook of the radical right*. New York: Oxford University Press.
- SCB (2012) *Svenskt valdeltagande under hundra år*. Stockholm: Statistiska centralbyrån.
- SCB (2015) *Vilka valde att välja? Deltagandet i valen 2014*. Stockholm: Statistiska centralbyrån.
- Schlozman, K.L., S. Verba, & H.E. Brady (2012) *The unheavenly chorus. Unequal political voice and the broken promise of American democracy*. Princeton, NJ: Princeton University Press.

- Stolle, D. & M. Micheletti (2013) *Political consumerism. Global responsibility in action*. New York: Cambridge University Press.
- Svallfors, S. (2004) *Klasssamhällets kollektiva medvetande. Klass och attityder i jämförande perspektiv*. Umeå: Boréa.
- Van Aelst, P. & S. Walgrave (2001) "Who is that (wo)man in the street? From the normalisation of protest to the normalisation of the protester", *European Journal of Political Research* 39 (4):461–486.

Korresponderande författare

Magnus Wennerhag

Institutionen för samhällsvetenskaper och Centrum för studier av politikens organisering

Södertörns högskola

141 89 Huddinge

magnus.wennerhag@sh.se

Författarpresentation

Gabriella Elgenius är docent i sociologi vid Göteborgs universitet sedan 2014 och var tidigare knuten till Oxfords universitet. Hon forskar om nationalism, den radikala högern, civilsamhället och diasporagrupper, integration och sysselsättning inom olika forskningsprojekt i Sverige och i Storbritannien. Hon leder för närvarande ett projekt om polarisering och migration inom ett program om polariseringens utmaningar på den svenska arbetsmarknaden.

Magnus Wennerhag är docent och lektor i sociologi vid Södertörns högskola. Han har forskat om sociala rörelser, politiska protester och civilsamhället inom en rad olika forskningsprojekt. Dessa har bland annat handlat om medborgarnas deltagande i demonstrationer, det svenska civilsamhällets europeisering, radikala vänsterrörelser samt prideparader i olika europeiska länder.