



HÖGSKOLAN  
DALARNA

## Examensarbete

Socionomprogrammet

### Alkohol- och narkotikaanvändning bland ungdomar i Sverige

---

---

#### Risk- och skyddsfaktorer

#### Alcohol and drug use among young people in Sweden - risk and protective factors

Författare: Abdulmajid Omar och Hadeer Al-Sadiwy

Institution: Högskolan Dalarna

Handledare: Amanda Jones

Examinator: Johan Borg

Ämne/huvudområde: Socialt arbete

Kurskod: GSA2A

Högskolepoäng: 15hp

Examinationsdatum: 17 April, 2023

Vid Högskolan Dalarna finns möjlighet att publicera examensarbetet i fulltext i DiVA. Publiceringen sker Open Access, vilket innebär att arbetet blir fritt tillgängligt att läsa och ladda ned på nätet. Därmed ökar spridningen och synligheten av examensarbetet.

Open Access är på väg att bli norm för att sprida vetenskaplig information på nätet. Högskolan Dalarna rekommenderar såväl forskare som studenter att publicera sina arbeten Open Access.

Jag/vi medger publicering i fulltext (öppet tillgänglig på nätet, Open Access):

Ja

Nej

## **Sammanfattning**

Alkohol- och narkotikaanvändning kan skada hälsan och orsaka olika problem i individens liv. För att förebygga dessa problem är det viktigt att undersöka vilka faktorer som är förknippade med alkohol- och narkotikaanvändning. Syftet med denna studie är att belysa vilka risk- och skyddsfaktorer som kan inverka på ungdomars alkohol och narkotikaanvändning i Sverige. Författarna i denna studie har valt att göra en litteraturstudie som omfattar 14 vetenskapliga artiklar från fyra olika databaser. Resultatet visar på att individuella faktorer såsom psykisk ohälsa och attityder samt sociala faktorer såsom föräldrar, vänner och skolan kan ha en stor inverkan på ungdomars alkoholkonsumtion och narkotikabruk.

**Nyckelord:** Alkoholkonsumtion, narkotikaanvändning, riskfaktorer, skyddsfaktorer, ungdomar.

## **Abstract:**

Alcohol and drug use can damage health and cause different problems in the individual's life. To avoid these problems, it is important to investigate which factors are associated with alcohol and drug use. This study aims to shed light on which risk and protective factors can affect young people's alcohol and drug use in Sweden. The authors of this study have chosen to do a literature study that includes 14 scientific articles from four different databases. Results show that individual factors such as mental illness and attitudes and social factors such as parents, friends and the school can significantly impact young people's alcohol consumption and drug use.

**Key words:** Alcohol consumption, drug use, risk factors, protective factors, young people

## Innehållsförteckning

1. Bakgrund och problemformulering.....	6
2. Syfte och frågeställningar .....	8
3. Centrala begrepp .....	8
3.1 Ungdom.....	8
3.2 Alkoholkonsumtion.....	8
3.3 Narkotika.....	9
3.4 Narkotikaanvändning .....	9
3.5 Riskfaktor- och skyddsfaktorer .....	9
4. Tidigare forskning.....	10
4.1 Problem som är relaterade till hög alkoholkonsumtion .....	10
4.2 Riskfylld alkoholkonsumtion, användning av olagliga droger och riskfyllt sexuellt beteenden. ....	11
4.3 Narkotika och kriminalitet .....	12
4.4 Substansanvändning och psykiska problem.....	13
5. Teori .....	14
5.1 Social inlärningsteori .....	14
5.2 Självmedicinering .....	16
5.3 Teoriernas relevans för studien .....	17
6. Metod .....	18
6.1 Design .....	18
6.2 Urval / datainsamling .....	18
6.2.1 Sökstrategi.....	18
6.2.2 Exklusionskriterier .....	18
6.2.3 Inklusionskriterier .....	18
6.3 Värdering av artiklarnas kvalitet.....	19
6.4 Tillvägagångsätt .....	19
6.5 Analys och tolkning av data.....	19
6.6 Etiska överväganden .....	20
6.7 Metoddiskussion .....	21
6.7.1 Reliabilitet och validitet .....	21
7. Resultat.....	23
7.1 Individuella faktorer.....	26
7.1.1 Psykisk ohälsa .....	26

7.1.2 Attityder till alkohol och droger samt cigaretter .....	27
7.2 Sociala faktorer .....	28
7.2.1 Föräldrar .....	28
7.2.2 Kamrater/vänner .....	31
7.2.3 Skolan.....	33
7.2.4 Socialt kapital.....	34
8. Diskussion.....	36
8.1 Individuella faktorer.....	36
8.1.1 Psykisk ohälsa .....	36
8.1.2 Attityder till alkohol och droger.....	37
8.2 Sociala faktorer .....	37
8.2.1 Föräldrar .....	37
8.2.2 Kamrater /vänner.....	38
8.2.3 Skolan.....	39
8.2.4 Studiens styrkor och svagheter.....	40
9. Slutsatser .....	41
Referenslista.....	42
Bilaga 1. Översikt av inkluderade artiklar .....	47
Bilaga 2. Blankett för etisk egengranskning av studentprojekt som involverar människor.....	52
Bilaga 3. Kvalitativ bedömningsmall.....	53
Bilaga 4. Kvantitativ bedömningsmall.....	54

## 1. Bakgrund och problemformulering

I Sverige har alkohol en flertusenårig historia och idag är alkoholkonsumtion en vanlig del i många svenskars liv. Ett stort antal individer gör sin alkoholdebut i tonåren trots att det är förbjudet att konsumera alkohol före 18 års ålder och ungdomarna och föräldrarna informeras om risker gällande alkoholen. Ofta förekommer alkoholdebuten hos ungdomarna tillsammans med vänner, eller genom att få smaka av en vuxen i familjen (Johnson et al., 2017, s. 42).

Narkotikaproblem har en cirka 60-årig historia i Sverige. Cannabis började användas under 1960-talet och spreds inom många ungdomsgrupper, vilket gjorde att den svenska staten blev för första gången intresserad av narkotika som ett samhällsproblem (Johnson et al., 2017, s. 45–46). Cannabis är det mest använda preparatet bland ungdomar i Sverige (Wirbing & Ortiz, 2014, s. 18).

När det gäller könsnormer kring alkohol kritiserar ofta kvinnors alkoholkonsumtion mer än mäns alkoholbruk. Det finns olika förväntningar på både könen, att kvinnor förväntas vara nyktra, trygga och ansvarsfulla, medan för män handlar förväntan om en måttlig kontrollförlust och mindre ansvar (Hagman & Narva, 2021, s. 5). Det finns både likheter och skillnader mellan flickor och pojkar som har alkohol och narkotikaproblem. Båda könen stigmatiseras av samhället, men flickor upplever mer stigmatisering än pojkar. Dessutom anses flickor som en extra sårbar grupp och kan ses som mer avvikande och utsatta än pojkar (Hagman & Narva, 2021, s. 1).

Under 2000-talet har alkoholkonsumtionen sjunkit kraftigt bland skolungdomar i Sverige. Den senaste skolundersökning som gjordes 2022 visar att 38 procent av eleverna i årskurs 9 druckit alkohol under de senaste tolv månaderna. Andelen alkoholkonsumenter bland eleverna i årskurs 9 har minskat de senaste två åren. I Gymnasiet har cirka 67 procent av eleverna konsumerat alkohol enligt senaste undersökningen, vilket innebär en minskning från 90 procent när första mätningen påbörjades år 2004 (Zetterqvist, 2022, s. 9). Undersökningen visade även tydliga olikheter mellan flickor och pojkar. I årskurs 9 hade 42 procent av tjejerna druckit

alkohol och 33 procent av killarna. Även i gymnasiet var andelen tjejer som druckit alkohol högre än killar, 71 procent respektive 64 procent (Zetterqvist, 2022, s.10).

Narkotikabruk bland ungdomar har varit relativt stadigt de senaste 20 åren, men med lite variation från år till år (Folkhälsomyndigheten, 2022). De senaste undersökningarna visade en tydlig skillnad mellan niondeklassarna och gymnasieeleverna gällande narkotikaanvändning. Gymnasieeleverna hade större erfarenhet av narkotika jämfört med niondeklassarna. År 2021 rapporterade cirka 13 procent av flickorna i andra året på gymnasiet att de har använt narkotika någon gång och av pojkarna var motsvarande andel 17 procent. Det har inte skett någon förändring utan det är samma nivå sedan första mätningen 2004 (Folkhälsomyndigheten, 2022).

Alkoholkonsumtion bland ungdomar ökar risken både för olika sjukdomar såsom lever- och cancersjukdomar, och för avsiktliga skador och olyckor. Narkotikaanvändning kan medföra negativa sociala, ekonomiska och hälsomässiga konsekvenser både för ungdomen och omgivningen (Folkhälsomyndigheten, 2022). Användning av narkotika som heroin, kokain och amfetamin ökar risken att hamna i prostitution och kriminalitet för att få resurser till narkotika, dessutom de som använder narkotika genom sprutor riskerar att bli smittade av gulsot, hiv eller andra sjukdomar (Wirbing & Ortiz, 2014, s.18). Alkohol och narkotika är de största riskfaktorerna för sjukdom samt tidig död bland ungdomar (Folkhälsomyndigheten, 2022). För att minska eller förebygga dessa konsekvenser och problem är det av vikt att veta varför problemet uppstår, och det gör man genom att lära sig om risk och skyddsfaktorer för alkohol och narkotika (Folkhälsomyndigheten, 2022).

## **2. Syfte och frågeställningar**

Syftet med denna litteraturstudie är att sammanställa vilka risk- och skyddsfaktorer som kan påverka alkoholkonsumtion och narkotikaanvändning bland ungdomar i Sverige, för att få en ökad förståelse om varför vissa ungdomar börjar att konsumera alkohol och använda narkotika. Följande frågor kommer att utforskas utifrån ungdomars och lärares perspektiv:

- Vilka risk- och skyddsfaktorer kan påverka ungdomars konsumtion av alkohol?
- Vilka risk- och skyddsfaktorer kan påverka ungdomars användning av narkotika?

## **3. Centrala begrepp**

### **3.1 Ungdom**

Enligt Estrada et al. (2017) etablerades begrepp som ungdom, tonåring och tonårstid på 1940-talet. Det är svårt att identifiera ungdomsåldern eftersom det är oklart i vilken ålder börjar ungdomstiden och när den upphör. Vidare anser Estrada et al. (2017) att det finns olika avgränsningar som definierar ungdomstiden. En av de avgränsningar är den fysiologiska och biologiska avgränsning som är snäv och inbegriper den perioden där individen går igenom puberteten och detta sker vid 12–14 års ålder (Estrada et al., 2017, s. 23). Med begreppet ungdomar avses denna studie individer som är mellan 13–22 år.

### **3.2 Alkoholkonsumtion**

Konsumtion betyder att använda, bruka eller köpa alkohol. Begreppet hög alkoholkonsumtion kommer också att vara aktuell i vår studie och det innebär att ungdomar överkonsumerar alkohol. Att konsumera alkohol kan ha påverkan på kroppen och medföra olika sjukdomar. Ju mer konsumtion av alkohol desto mer ökad risk för negativa konsekvenser. Även de som konsumerar måttligt kan bli drabbade (vårdgivarguiden, 2022).



### **3.3 Narkotika**

Begreppet narkotika består av flera olika typer av substanser som stimulerar centrala nervsystemet som dämpar centrala nervsystemet. Sådana substanser påverkar framför allt sinnesupplevelserna hos människan. Man kan definiera begreppet narkotika som ett preparat som ingår i Läkemedelsverkets narkotikaförteckningar. Det är olagligt att använda dessa substanser vid icke-medicinskt bruk (Johnson et al., 2017, s. 14–15).

### **3.4 Narkotikaanvändning**

Med narkotikaanvändning avses i föreliggande uppsats att någon har använt ett icke förskrivet narkotikaklassat preparat minst en gång under det senaste året.

### **3.5 Riskfaktor- och skyddsfaktorer**

Riskfaktorer är faktorer som ökar sannolikheten eller risken för ett visst utfall (Kunskapsguiden, 2021). Skyddsfaktorer är faktorer som minskar sannolikheten eller risken för ett visst utfall (Kunskapsguiden, 2021).

## **4. Tidigare forskning**

Det är viktigt att vara medveten om vad användning av alkohol eller narkotika kan leda till. I tidigare forskning kommer vi att belysa olika problem och konsekvenser som är relaterade till alkoholkonsumtion och narkotikaanvändning bland ungdomarna i Sverige för att få en tydlig bild och ökad förståelse som förstärker vikten att förebygga alkohol- och narkotikaanvändandet. Vi kommer att ta upp konsekvenser inom olika områden såsom generella problem, riskfyllt sexuellt beteende, kriminalitet och psykisk ohälsa och dessa kommer redogöras för närmare i detta avsnitt.

### **4.1 Problem som är relaterade till hög alkoholkonsumtion**

Danielsson et al. (2010) har i en longitudinell studie undersökt alkoholrelaterade problem bland ungdomar i Sverige. Data omfattade 1923 ungdomar inklusive alla sjundeklass elever i sex skoldistrikt i Stockholm. Det har kommit fram till att hög alkoholanvändning är kopplat till olika problem exempelvis, riskfyllt sexuellt beteende, hälsoproblem och depression.

Vidare belyser Danielsson et al (2010) andra problem som är relaterade till alkoholanvändning under de senaste 12 månaderna. Alkoholkonsumtion bland ungdomar medför varierande konsekvenser exempelvis låg prestation i skolan, dålig relation med omgivning, hamna i bråk, bli bestulen, förlora pengar och värdesaker med mera. Alkoholkonsumtion kan också medföra andra konsekvenser såsom olyckor, illamående, oskyddat sex, förstörda relationer med omgivning. Dessutom kan en tidig alkoholdebut bland tonåringar vara farlig och leda till skadliga effekter och även kan ungdomen hamna i missbruk eller beroende senare i livet.

Tung alkoholkonsumtion bland tonårsflickor ger högre frekvens av negativa konsekvenser exempelvis, fysiska slagsmål och skolproblem, och flickor i 14 års ålder var mer benägna att hamna i juridiska problem och hoppa av skolan jämfört med andra flickor (Danielsson et al., 2010). Resultatet visar även att skolk och

mobbing har ett starkt samband med hög alkoholkonsumtion. Ungdomar som betar sig dåligt i skolan är en viktig faktor för att skilja ungdomar som använder alkohol från icke-användare (Danielsson et al., 2010). Studiens resultat stödjer därför i viss mån den policy som rekommenderas till svenska skolor och som avser arbetet med mobbing och skolk som ett försök att hindra ungdomar från alkoholdrickandet (Danielsson et al., 2010).

Ungdomar med hög alkoholkonsumtion rapporterade många alkoholrelaterade problem vid 14–16 års ålder och även vid 19 års ålder, till exempel, problem med föräldrar, skolan och vänner. Ju högre nivåer av alkoholanvändning desto högre nivåer av problem som är relaterad till alkohol. Även ungdomar som hade en snabb ökning av alkoholbruk i tidiga ålder var mer benägna att ha högre alkoholrelaterade problem som unga vuxna jämfört med andra ungdomar som var försiktiga med sitt drickande (Danielsson et al., 2010).

#### **4.2 Riskfylld alkoholkonsumtion, användning av olagliga droger och riskfyllt sexuellt beteenden.**

Strandberg et al. (2019) har i en kvantitativ enkätundersökning undersökt förekomsten av riskfylld alkoholkonsumtion, olaglig droganvändning och riskfyllt sexuellt beteende (RSB) bland ungdomar som besöker ungdomsvårdsmottagningar i Stockholms län samt sambandet mellan dem. Totalt 328 ungdomar deltog i undersökningen (M=18,8 år).

Ungdomar tenderar i högre utsträckning att engagera sig i riskbeteenden jämfört med vuxna människor. Riskfyllda beteenden som RSB sker till följd av alkoholanvändning och olagliga droger (Strandberg et al., 2019).

Att konsumera stora mängder av alkohol och använda illegala droger bland ungdomar anses som ett stort bekymmer. Strandberg et al. (2019) har kommit fram till att en stor andel av ungdomarna som besöker ungdomsvårdsmottagningar i Stockholms län har en riskfylld alkoholkonsumtion och även testat andra substanser.

Det framkom att 41,8 procent använde olagliga droger någon gång, och 61,7 procent hade riskfylld alkoholkonsumtion. Riskfyllt sexuellt beteende var vanligare bland ungdomar med riskfylld alkoholkonsumtion än bland icke-riskfyllda konsumenter. De som var icke-studenter verkade vara en extra utsatt riskgrupp gällande riskfylld alkoholkonsumtion och riskfyllt sexuellt beteende (Strandberg et al., 2019).

Resultaten visar också att ungdomarna med en riskfylld alkoholkonsumtion glömmer att använda skydd under sex och detta är på grund av alkoholpåverkan. De som även använder andra droger såsom cannabis är mer benägna att glömma använda skydd när de har sex. Ungdomar som inte var studenter hade mer benägenhet att avstå från att använda skydd vid sex än de som var studenter (Strandberg et al., 2019). Strandberg et al. (2019) menar att påverkan av alkohol eller andra droger kan medföra olika negativa konsekvenser till exempel oplanerad graviditet eller sexuellt överförbara sjukdomar.

### **4.3 Narkotika och kriminalitet**

Anderberg et al. (2020) har i en longitudinell studie undersökt sambandet mellan kriminalitet och narkotika bland ungdomar i Sverige. Narkotikabrotten har ökat de senaste åren, och många cannabisrelaterade brott i nordiska länder är till följd av innehav av cannabis för eget bruk. I Sverige är antal ungdomar som använder cannabis för eget bruk högre jämfört med andra nordiska länder. Narkotikabrott bland ungdomar medför ökad risk att hamna i det sociala utanförskapet (Anderberg et al., 2020).

I Anderbergs et al (2020) studie visar resultaten att sex av tio ungdomar som går på öppenvård på Mariamottagning hade blivit gripna av polisen och en tredjedel av dem hade tidigare dömts för brott. Dessutom visar resultaten att ungdomarna som påbörjar behandling för alkohol och narkotikaproblem, även har kriminalregister hos polisen. Efter ettårsuppföljning visade det sig att en fjärdedel av dessa ungdomar har åtalats för brott under behandlingsperioden, medan 37 procent har visat fortsatta drogproblem. Jämfört med andra nordiska länder har Sverige det högsta antalet narkotikabrott, och nio av tio av brott är relaterade till användning eller innehav av narkotika (Anderberg et al., 2020).

Studien tar även upp skillnader mellan flickor och pojkar när det handlar om brott och drogproblem. Andelen av flickor som grips av polisen och döms för brott är högre än pojkar, både när behandlingen påbörjades och vid ettårsuppföljning. Dessa resultat om könsskillnader gäller även dem som uppvisat fortsatt alkohol och droganvändning (Anderberg et al., 2020). Hälften av ungdomar som hade åtalas för narkotikabrott blev dömda till böter, en femtedel till ungdomsvård och en femtedel till fängelse eller skyddstillsyn.

Anderberg et al. (2020) anser att kontakter med kriminalvården och polisen kan också leda till socialt utanförskap. Ungdomar som begår narkotikabrott kan få höga böter och även andra negativa konsekvenser i längden, exempelvis skulder, speciellt när de redan befinner sig i en svår social situation. Detta införs även i register över ungdomar som har åtalats för brott. En annan konsekvens är att när ungdomar som tidigare åtalats och dömts för narkotikabrott söker ett arbete då krävs ofta utdrag ur kriminalregistret av arbetsgivaren, vilket i sin tur kan leda till ökad stigmatisering samt svårigheter att få ett arbete i framtiden (Anderberg et al., 2020). Ytterligare hamnar individen i utanförskap från arbetsmarknaden och även ekonomiskt utanförskap.

#### **4.4 Substansanvändning och psykiska problem**

Richert et al. (2020) har i sin kvalitativa studie analyserat psykiska problem bland ungdomar i Sverige som börjar öppenvårdsbehandling för problem med substansanvändning. Det framkommer i undersökningen att ungdomar som påbörjar öppenvård på Mariamottagningar för drogproblem präglas av både heterogenitet och tydliga skillnader mellan flickor och pojkar. Ungdomarna på Mariamottagning har rapporterat olika psykiska problem, till exempel koncentrationssvårigheter, följt av sömnstörningar, traumatiska upplevelser, depression, ångest och problem att hantera ilska och våldsamma beteenden (Richert et al., 2020).

Vidare visar resultaten att ungdomar med hög drogkonsumtion (minst tre dagar i veckan) hade mer benägenhet att rapportera ångest, svårigheter att koncentrera sig samt svårigheter att hantera aggressiva beteenden jämfört med ungdomar med låg eller icke- droganvändning (Richert et al., 2020). Det framkom också att ungdomar med tidig debut av drogkonsumtion löper högre risk att ha koncentrationssvårigheter, svårigheter att hantera våldsamt beteende jämfört med ungdomar med sen debut av droganvändning.

Ungdomar som använder flera droger samtidigt var benägna att rapportera ångestproblem, svårigheter med koncentration, traumatiska livshändelser och hallucinationer, jämfört med ungdomar som inte använder flera substanser samtidigt (Richert et al., 2020).

Richert et al. (2020) beskriver att behov av behandling kan vara olika inom ungdomsgruppen som har missbruksproblem. Flickor rapporterar ofta högre nivåer av alla psykiska besvär, och större börda av psykosociala riskfaktorer jämfört med pojkar, vilket innebär att flickor troligen kommer att behöva mer omfattande behandlingsinsatser än pojkar.

## **5. Teori**

### **5.1 Social inlärningsteori**

Social inlärningsteori skapades av Albert Bandura under 1960-talet. Social inlärningsteori försöker förklara olika beteenden utifrån både direkta och indirekta erfarenheter (Hwang & Nilsson, 2011, s. 44). Bandura förklarar enligt Parrish (2012, s. 157) att beteende, interpersonella faktorer exempelvis, åsikter, tankar, självuppfattning samt omgivning alla har en sammankoppling i det Bandura kallar för en ömsesidig determinism.

Bandura och andra forskare betonar enligt Hwang och Nilsson (2011, s. 44) att människor lär sig genom att uppmärksamma andra individer till exempel, när ett barn ser en vuxen människa betar sig på ett aggressivt sätt, finns det en stor

sannolikhet att barnet betar sig på samma sätt. Inläring genom observationer kan vara både positivt och negativt (Hwang & Nilsson, 2011, s. 44).

Den så kallad modellinläring är en form av observationsinläring, där personen använder sig av andra individer som modeller eller mönster, det vill säga att man ser vissa personer och vill imitera dem (Hwang & Nilsson, 2011, s. 44).

När det kommer till vår studie som handlar om alkohol och narkotika, förklarar denna teori att droganvändning är ett inlärt beteende, precis som andra mänskliga beteenden (Johnson et al., 2017, s. 97). Det man lär sig är ett resultat av varierande faktorer i ens sociala miljö. Drogutveckling hos individer anses enligt denna teori som en följd av inkorrekt inlärningsprocess, som inträffade under olämpliga sociala omständigheter (Johnson et al., 2017, s. 97).

Social inläringsteori fokuserar på inläringens sociala natur, liksom individens kapacitet att reflektera över annorlunda alternativa beteenden. Inom denna teori beskrivs droganvändning som ett beteende, där människan i ungdomsåren lär sig av erfarna användare (Johnson et al, 2017, s. 99). Det är vanligt att ungdomar lär sig att dricka alkohol och röka av sina vänner eller andra människor i sin omgivning, såsom syskon eller andra medlemmar i familjen (Johnson et al, 2017, s. 99). Även när det kommer till olagliga droger är den nära omgivningen som vänner och familjemedlemmar vanliga vägar att börja (Johnson et al., 2017, s. 99–100).

I arbetet att förebygga droganvändning är familj och vänner så viktiga som utgångspunkt. Inom denna teori anses upplevda verkningar av drogerna viktiga för inläringen, men gruppsyck och andra sociala förlopp är minst lika viktiga (Johnson et al., 2017, s. 100). Författaren förklarar vidare att föräldrar inte brukar vara lika viktiga som kamrater. Ungdomar börjar använda droger för att accepteras i kamratgruppen och även för att skapa en tydlig social identitet (Johnson et al., 2017, s. 100). När ungdomar börjar röka, dricka alkohol och använda narkotika anses detta som en revolution mot föräldrarnas värderingar och kontroll. Relation mellan föräldrar och barn har en stor roll när det handlar om orsaker till alkohol och narkotikaanvändning bland ungdomar (Johnson et al., 2017, s. 100).

Ungdomar som har goda relationer till sina föräldrar är en viktig skyddsfaktor som

minskar risken för drogproblem medan störda relationer kan öka risken att använda droger (Johnson et al., 2017, s. 100).

Vidare har social inlärningsteori också inriktat sig på vad det är individen lär sig. Det rör sig inte enbart om själva beteendet- tekniken för att använda drogen, utan även om hur personen beter sig under drogruset, på vilket sätt kan drogen användas i andra sammanhang, och anledningen till droganvändning (Johnson et al., 2017, s. 100). För att förebygga ungdomar att börja använda droger behövs olika insatser. Genom en positiv miljöpåverkan kan avvikande beteenden förhindras att uppkomma bland ungdomarna (Johnson et al., 114)

## **5.2 Självmedicinering**

Johnson et al. (2017, s. 102) skriver i sin bok att självmedicineringshypotes är en teori som formuleras först av psykiatern Edward Khantizan året 1985. Denna teori utgår ifrån att ett stort antal personer som har alkohol och narkotikaproblem även har andra medicinska eller psykiska problem såsom depression, ångest, smärtproblem eller psykossjukdomar. Edward Khantizan anser enligt Johnson et al. (2017, s. 102) att dessa psykiska och fysiska problem ofta förekommer före alkohol och narkotikaproblem, vilket innebär att användning av alkohol och andra droger kan ske på grund av både psykiska och fysiska besvär.

Khantizan menar enligt Johnson et al. (2017, s. 102–103) att använda droger på ett regelbundet sätt kan ses som självmedicinering, det vill säga att individer använder droger för att behandla symtom på bakomliggande problem. Benägenheten att prova olika droger är högre hos personer som har sociala eller psykiska problem jämfört med andra som inte har dessa problem. Individer vänder sig till droger för att bland annat minska ångest och smärta eller ha kontroll över impulsivitet och aggression, och användningen av en viss drog beror också på att den är tillgänglig.

Vidare skriver Johnson et al. (2017, s. 103) att det finns ett positivt samband mellan psykiska problem och droganvändning, vad som ofta benämns psykisk samsjuklighet. Det visade sig att ångest, nedstämdhet och sömnstörningar var vanligare bland personer som använde droger och sökte hjälp för deras problem



med droger. Även ADHD som är ett neuropsykiatriskt tillstånd var vanlig bland dessa individer som sökte hjälp för drogproblem (Johnson et al., 2017, s. 103).

Personer som förespråkar självmedicinering teori tycker att dessa psykiska och sociala problemen är betydelsefulla orsaker till att använda droger (Johnson et al., 2017, s. 103). Grunden till denna hypotes är dessa problem fanns hos en stor andel individer innan droganvändning. Psykiska problem visade sig vara kopplade till barnmisshandel, bristande omsorg och andra trauman i barndomen (Johnson et al., 2017, s. 103).

### **5.3 Teoriernas relevans för studien**

Banduras teori om social inlärning förklarar hur en individ kan bli påverkad av sina åsikter, tankar och sin omgivning. Denna teori förklarar att individen kan lära sig att konsumera alkohol eller droger av sin omgivning såsom kamrater. Teorin belyser hur relation mellan föräldrar och barn kan påverka barnets beteenden, det vill säga att en dålig relation kan vara en orsak till att ungdomen börja använda alkohol eller narkotika. Självmedicineringsteori av Khantizan beskriver att psykiska och sociala problem föregår drogproblem, vilket innebär dessa problem anses som riskfaktorer som kan leda till att en individ börjar använda alkohol och olagliga droger. Utvalda teorier är relevanta för föreliggande studie eftersom författarna syftar till att belysa faktorer som är förknippade med alkohol och narkotikaanvändning bland ungdomar.

## **6. Metod**

### **6.1 Design**

I aktuella studien har en litteraturstudie genomförts. Forsberg och Wengström (2016) skriver att en systematisk litteraturstudie innebär att systematiskt hitta vetenskapliga artiklar inom det valda området för att kunna besvara studiens syfte.

### **6.2 Urval / datainsamling**

#### **6.2.1 Sökstrategi**

Efter en omfattande sökprocess lyckades författarna hitta 14 vetenskapliga artiklar som författarna tyckte att de var relevanta för uppsatsens ämne. Databaser som användes var Web of Science, PsycINFO, Social Science Databas och Social Science Premium Collection. Följande sökord har använts: (alcohol use” OR “drug use” OR “substance use”) AND (Young OR teen\* OR adolescent\*)

AND ”factor” AND Swed\*. Sökoperatörerna som OR och AND användes i syftet att få fram bättre resultat. Forsberg & Wengström (2016) förklarar att sökningen kan göras genom både enstaka ord eller ordkombination med hjälp av booleska operatorerna som OR, AND och NOT för att avgränsa eller få bredare sökning.

#### **6.2.2 Exklusionskriterier**

I föreliggande studien exkluderades vetenskapliga artiklar som inte var skrivna på engelska eller svenska språket. Vetenskapliga artiklar rörande människor över 22 år gamla har exkluderades. Även studier som ämnar barn under 12 år exkluderades. Vetenskapliga artiklar som avsåg ungdomar i andra länder än Sverige exkluderades utifrån att uppsatsens syfte var att undersöka anledningar till att ungdomar i Sverige konsumerar alkohol och narkotika.

#### **6.2.3 Inklusionskriterier**

Författarna har valt att inkludera studier mellan åren 2002–2022. Vidare har författarna även inkluderat studier som endast avser ungdomar i Sverige mellan

13–22 år. Både kvantitativa och kvalitativa studier har inkluderats. Författarna har enbart inkluderat vetenskapliga artiklar som fokuserar på risk- och skyddsfaktorer för ungas alkohol och narkotikaanvändning.

### **6.3 Värdering av artiklarnas kvalitet**

De 14 vetenskapliga artiklarna granskades med hjälp av Willman, Stoltz och Bahtsevanis (2011) granskningsmall som avser studier med kvalitativa inriktning. För kvantitativa studier användes en bedömningsmall som var utformad av Eva Brink och Inga Larsson och modifierad av programrådet för socialpsykiatrisk vård (2019). Bedömningsmallar består av olika frågor som ska besvaras med alternativen ja eller nej för att kunna bedöma kvaliteten av artikeln. Utifrån svaren bedöms kvalitet av artiklarna som låg, medel eller hög. För att en artikel ska vara av hög eller medel kvalitet, bör flera frågor besvaras med (ja). Artikelns kvalitet bedöms som låg om det är flera svar med (nej).

### **6.4 Tillvägagångsätt**

Under hela studieperioden har författarna delat upp arbetet och tillsammans samlat in vetenskapliga artiklar. Efter insamling av artiklarna delade författarna upp dem så att varje författare läste igenom ett visst antal artiklar och sammanfattade resultatet och sedan genomfördes en diskussion tillsammans. Hela arbetet har gjorts och granskats tillsammans.

### **6.5 Analys och tolkning av data**

Undersökning av risk- och skyddsfaktorer för ungdomars alkohol och narkotikabruk har fokuserats på i analysen. Författarna har försökt att använda sig av studier med både kvantitativa och kvalitativa ansats men enbart en artikel med kvalitativ ansats har hittats som är av relevans för föreliggande studie. Oavsett metoden som användes i studierna var sättet att arbeta detsamma även i analysen. I de studierna som hade kvantitativ metod, lade författarna fokus på och inbegrep

faktorerna som var associerade med alkohol och substansanvändning, och framför allt fokuset var på hela texten.

De valda vetenskapliga artiklarna analyserades med hjälp av innehållsanalys, vilket går att använda vid både kvalitativa och kvantitativa metoder. Det finns olika steg i innehållsanalys (Graneheim & Lundman, 2004). Det första man gör är att gå igenom texten några gånger. Syftet med detta är läsaren ska förstå innehållet att få en helhetsbild. Författarna i studien delade upp de valda vetenskapliga artiklarna så varje författare läste sina artiklar flera gånger i avsikt att uppnå en helhetskänsla och för att hitta svar på frågeställningarna som avser risk- och skyddsfaktorer för ungas alkohol och illegala droganvändning. Eftersom artiklarna var skrivna på engelska använde författarna ibland Google översätt för att översätta texten till svenska språket för tydligare förståelse. När varje författare läste klart sina artiklar, genomfördes sedan en diskussion tillsammans.

Det andra man gör är att samla ihop textenheter som är meningsfulla. I detta fall samlade författarna textenheter som rörde faktorer (risk- och skyddsfaktorer) som var förknippade med alkohol och narkotikaanvändandet bland ungdomar, som var av relevans och som besvarade studiens syfte och frågeställningar. Sedan görs en förkortning av de textenheter som är meningsfulla och efter det läggs dem in i en tabell. En tabell formades av författarna och de lade de meningsfulla textenheter som förkortades in i tabellen. Det sista man gör är att kategorisera och koda textenheter och därefter utforma teman utifrån kategorierna vilket har gjorts av författaren. Två teman och fem kategorier formulerades av författarna.

## **6.6 Etiska överväganden**

Etiska överväganden angående urval och resultatpresentation bör göras innan man börjar genomföra en systematisk litteraturstudie (Forsberg & Wengström, 2017, s. 59). Forsberg och Wengström (2017, s. 59) skriver att man bör välja forskningar som har fått tillåtelse från etisk kommitté eller studier som genomförts noggrant etiska överväganden. Vidare bör man redogöra alla vetenskapliga studier som förekommer i litteraturstudien och förvara med säkerhet i 10 år. Man bör redovisa samtliga resultat som stödjer respektive inte stödjer hypotesen. Slutligen bör inte

forskaren redogöra studier som endast stärker forskarens egna åsikter (Forsborg & Wengström, 2017 s. 59). Författarna i denna studie har noga undersökt de etiska aspekter som finns i de valda vetenskapliga artiklarna. Vidare har författarna i sin sökning valt artiklar som är etiska godkända. Se bilaga (2) för blanketten för etisk egengranskning.

## **6.7 Metoddiskussion**

Författarna har tillämpat fyra databaser i undersökning, för sin litteraturstudie. Detta har hjälpt till författarna att hitta relevanta vetenskapliga artiklar som syftar på vad författarna vill nå fram i sin litteraturstudie. Vid användning av databaser har författarna begränsat sökningen, det vill säga att författarna sökt enbart i Sverige. Vilket gjorde att det blev lättare att hitta de artiklarna som besvara på författarnas frågeställningar. Enligt Forsberg & Wengström (2015) skall urvalet av studier görs inom det området som passar enbart de frågeställningar och vidare behövs inte att använda sig utav alla studier som träffar sökningen.

### **6.7.1 Reliabilitet och validitet**

Bryman (2018) lyfter fram två väsentliga begrepp reliabilitet och validitet som en annan utväg till begreppen tillförlitlighet och äkthet, där de begreppen tillämpades som ett krav för bedömning av de kvalitativa forskningarna. Ytterligare belyses reliabilitet i tre bedömningsgrunder som består av korrekthet, tillförlitlighet och överensstämmelsen. Syftet med reliabilitet är att mäta pålitlighet och följdriktighet för en forskning, det vill säga om dessa forskningarna är trovärdiga eller inte (Bryman, 2018, s. 207).

Bryman (2018) relaterar att reliabilitet har i sig huvudsakliga aspekter som ytterligare belyser reliabilitetinnebörd vilka är varaktighet, intern reliabilitet och interbedömarreliabilitet.

Författarna i sin litteraturstudie har enbart valt de vetenskapliga artiklar som uppfyller de krav och regler som finns i Sverige. Författarna tillämpades de vetenskapliga artiklar som genomfördes i Sverige, för att kunna få ett begränsat och relevant resultat som svarar på föreliggande studiens frågeställningar. Enligt

Bryman (2018) beskriver att den viktigaste poängen att författarna tillämpar de vetenskapliga artiklar som har de mätninginstrument som besvarar på deras föreliggande studiens frågeställningar.

Validitet däremot har i sin innebörd enligt Bryman (2018) att synliggöra så tydligt som möjligt trovärdighet och saklighet av den forskningen som genomförs, genom att återspegla deltagarnas upplevelse och erfarenheter av deras verkliga sociala liv. Validitet genomförs däremot på forskningens bedömningar av den slutsatsen på undersökningar som görs, där mäts om undersökningar passar ihop med forskningens syfte eller inte (Bryman, 2018 s.209, 2010).

Trovärdigheten i föreliggande studien kan förstärkas genom att de begrepp som tillämpades i studien med noggrannhet förklarades på ett smidigt sätt. Författarna har även valt i föreliggande studie att använda vetenskapliga artiklar med en statistik som bevisar tydligt hur deltagarna har svarat på frågorna med procenttal.

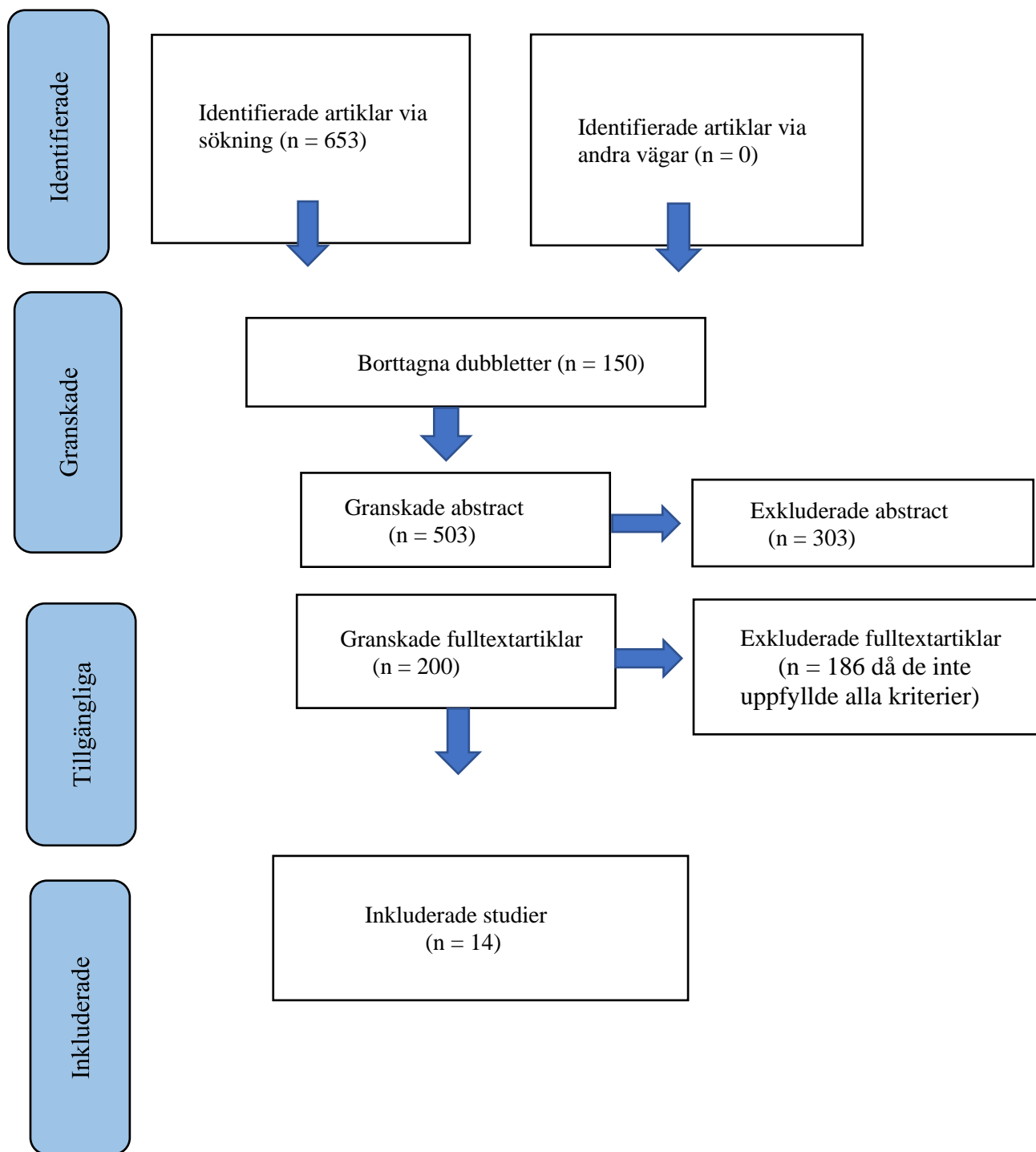
Bryman (2018) skriver att pålitlighet kan motsvara reliabiliteten inom den kvantitativa forskningen. För att kunna värdera en undersökning av termer som finns i delkriterium för tillförlighet måste den godkänna granskningsmetoden. Det innebär att man ska se till att en fullständig och tillgänglig av forskningsprocessen redogörs för alla faser. Författarna i denna studie har beskrivit varje del på ett tydligt och noggrant sätt. Författarna har gått igenom varje vetenskaplig artikel noggrant och har i första hand valt artiklar som innehåller siffror och statistik som förstärker pålitligheten. Sedan har författarna använt sig utav bedömningsmall för att bedöma artiklarnas kvalitet. Författarna har också använt prisma flow chart för att läsaren ska få en översikt angående hur materialet har hittats för att sedan tillämpa i föreliggande studie.

## 7. Resultat

Sökningen gjordes i fyra databaser. Totalt fick författarna fram 653 vetenskapliga artiklar. För att få en överblick på vilka databaser som använts samt antal träffar och antal valda artiklar i varje databas se tabell 1 nedan. Författarna tog bort upptäckta dubletter och läste resterande artiklars abstrakt. Efter att ha granskat klart exkluderade författarna 303 abstrakt och resterande granskades i fulltext. Sedan exkluderade författarna 186 fulltextartiklar då de inte uppfyllde alla inklusionskriterier. Se figur 1 för att få en översikt om hur författarna hittade sitt material.

Datum	Databas	Antal träffar	Antal valda
230128	Web of Science	40	2
230130	Social Science Databas	27	2
230204	Social Science Premium Collection.	63	2
230206	Psycinfo	523	8

Tabell1: Datasökningstabell



Figur 1: PRISMA 2009 Flow Diagram



Totalt 14 studier som var peer reviewed har identifierats i sökningen. Dessa 14 studier är utifrån syftet med föreliggande uppsats genomförda i en svensk kontext. I 13 av studierna har en kvantitativ metod använts med hjälp av enkäter. En kvalitativ studie har identifierats i sökningen. I en av studierna var det både ungdomar och lärare som var deltagare i undersökningen, och i resterande studier var det ungdomarna själva som var deltagare.

Under analysprocessen har fokus, utifrån syfte och frågeställningar, varit att identifiera risk- och skyddsfaktorer avseende alkohol- och narkotikakonsumtion bland ungdomar. I analysen framträdde dessa faktorer på både individnivå där ungdomarnas psykiska mående och attityder till konsumtion framträtt som kategorier, men även på social nivå där faktorer kopplade till familj, vänner, socialt kapital och skolan identifierats som kategorier, se figur 2 nedan.



Figur 2: Studiens teman och kategorier

## **7.1 Individuella faktorer**

Individuella faktorer som psykisk ohälsa och positiva attityder kan påverka ungdomars alkohol och narkotikaanvändning. I de studier som beskriver faktorer på individnivå är det ungdomar själva som deltar. Resultatet beskriver därmed ungdomarnas perspektiv på varför de konsumerar alkohol och droger.

### **7.1.1 Psykisk ohälsa**

Sjödin et al. (2021) har i en kvantitativ enkätundersökningen med ungdomar som deltagare undersökt förekomsten av olika anledningar att ungdomar konsumerar alkohol. De kommer fram till att det finns olika faktorer som kan leda till att ungdomar börjar att konsumera alkohol. På individnivå är den vanligaste anledningen som ungdomar själva anger att stärka positiva känslor och därmed undvika negativa känslor. Ungdomar konsumerar alkohol för att inte behöva tänka på sina personliga problem. Vidare i samma studie har författarna även kommit fram till att tjejer i något större utsträckning dricker för att lindra känslor av depression, men i övrigt fanns inga skillnader mellan tjejer och killar. Ett psykiskt dåligt mående kan utifrån denna studie ses som riskfaktor för att konsumera alkohol.

Det psykiska måendet är även en riskfaktor för att konsumera droger enligt Dennermalm et al. (2022). De har i sin kvantitativa enkätundersökning undersökt giltigheten av folkhälsomodellen för förebyggande av sjukdomar och störningar för både lagligt och illegalt drogbruk bland unga svenskar och identifiera eventuella förändringar över tid. Resultat i denna studie visade även ett starkt samband mellan förskrivna mediciner och droganvändningen. Att använda mediciner mot depression, sömnsvårigheter eller ångest ökar risken med 57% att börja använda olagliga substanser jämfört med andra som inte använder sådana mediciner (Dennermalm et al., 2022) Psykisk dålig hälsa har också nämnts i en studie av Danielsson et al. (2010) där en kvantitativ enkätundersökning genomförts som syftar till att identifiera annorlunda banor av alkoholdrickandet. De kommer fram till att ungdomar som rapporterar dålig hälsa ska uppmärksammas extra som har en ökad risk för hög alkoholkonsumtion.

### 7.1.2 Attityder till alkohol och droger samt cigaretter

Mousavi et al. (2014) har i sin kvantitativa undersökning undersökt svenska gymnasieelevers attityder, impulsivitet och könsskillnader kopplade till droganvändning samt risk-och skyddsfaktor för droganvändning. De kommer fram till att individuella riskfaktorer såsom impulsivitet är förknippade med droganvändningen. Vidare visade resultatet av studien att flickor rapporterade mer impulsivitet jämfört med pojkar.

Bränström et al. (2008) har i sin kvantitativa studie undersökt samband mellan risk och skyddsfaktorer för alkohol och droganvändning bland ungdomarna i Sverige. De framkom till att positiva attityder till alkohol var stark förknippad med att ha varit berusad någon gång. Resultatet visade också att intensiv alkoholkonsumtion var till följd av en positiv inställning till alkohol bland ungdomarna i klass 9. Vidare fann författarna att positiva attityder till droger var den starkaste prediktion för användning av cannabis för både killar och flickor. Detta innebär även det omvända, det vill säga att ungdomar som har negativa inställningar till alkohol minimerar sannolikheten för både måttlig och intensiv alkoholanvändning och att ha varit berusad. Studien av Mousavi et al. (2014) visade även att ha positiva attityder till droger var förknippad med droganvändning för båda könen, och det framkom att flickor uttryckte en mer positiv inställning till droger. En negativ inställning till alkohol och droger är därmed en skyddsfaktor gällande konsumtion. Att ha en positiv attityd till restriktionerna var även det en viktig skyddsfaktor som minskar risken för konsumtion av alkohol och att ha varit full någon gång (Bränström et al., 2008).

Att ungdomars uppfattning om droger påverkar om de väljer att testa droger framkommer även i en studie av Karlsson et al. (2018). Karlsson et al. (2018) har i sin kvantitativa studie undersökt samband mellan faktorer på individ och skolklassnivå och cannabisanvändning bland ungdomar i Sverige. Resultatet i denna studie visar att en låg riskuppfattning om cannabis ökar risken för cannabisanvändande.

Vidare framkom i studiens resultat att ungdomar med tidig debut av tobaksbruk- och berusningsdrickande ökar risken för cannabisanvändandet. Danielsson et al. (2010) påpekar även att rökningen är en individuell riskfaktor som påverkar alkoholdrickandet hos ungdomar, vilket stämmer överens med resultatet i Bränström et al. (2008) studie som visar att ungdomar som röker cigaretter ökar sannolikheten att konsumera alkoholkol. Dessa studier är även i linje med en nyare studie av Danielsson et al (2011) som undersökt könsskillnader avseende risk- och skyddsfaktorer för kraftigt tillfälligt drickande bland elever i sjunde klassen i Stockholm med hjälp av kvantitativ enkätundersökning. Det framkom att olika faktorer såsom individuella faktorer som förutsade intensiv tillfälligt alkoholdrickande. För pojkar i nionde klass var bland annat rökning en av starkaste prediktionerna för det kraftiga tillfälliga drickandet. För flickor i sjunde klass hade rökningen starkast samband med tung episodiskt alkoholdrickandet. Författarna i studien drar slutsatsen om att rökning var den enda riskfaktorn som var betydande för både flickor och pojkar i sjunde och nionde klass gällande kraftigt drickande.

## **7.2 Sociala faktorer**

Det finns olika sociala faktorer som påverkar ungdomarnas alkoholkonsumtion och narkotikaanvändning såsom familj, vänner/ kamrater, socialt kapital och skolan. I de flesta studier som beskriver faktorer på socialnivå är det ungdomar själva som deltar. Enbart i en studie av Olsson et al. (2018) är det både ungdomar och lärare som deltar. Resultatet beskrivs därmed utifrån både ungdomarnas och lärarens perspektiv i den ovannämnda studien och resten utifrån ungdomarnas perspektiv.

### **7.2.1 Föräldrar**

Uppmuntran för ungdomar att hålla sig ifrån alkoholanvändning kan ske genom föräldrarna, vilket har visats sig vara ett effektivt sätt till att minska alkoholkonsumtionen hos ungdomarna (Danielsson et al., 2010).

En studie av Lundborg (2002) där en kvantitativ undersökningen genomförts i syftet att undersöka bestämningsfaktorer för ungdomars alkoholbeteende in en ekonomiskt- teoretisk ram. Det framkom att ungdomar som hade föräldrar som var villiga att dricka alkohol ökade risken för att engagera sig i berusningsdrickande och att ha druckit under förra månaden. Svensson (2010) har i sin kvantitativa studie undersökt kamrateffekter i ungdomsdrickande och undersökningen genomfördes i Sverige. Det framkommer att bo med en rökande pappa och en rökande mamma är förknippade med en högre risk att bruka alkohol. Att ungdomarna börjar konsumera alkohol och narkotika är på grund av familjebakgrund som har en historia av alkohol och narkotiska substanser. Olsson et al. (2019) har i sin kvantitativa studie undersökt sambandet mellan problematisk alkoholkonsumtion i familjen och ungdomars alkoholkonsumtion. Författaren kom fram till att ungdomarna som hade föräldrar som inte drack var de inte heller alkoholbrukare, medan de ungdomarna som hade någon i familjen med hög konsumtion av alkohol, riskerade också att bli stordrickare (Olsson, et al., 2018). Lundborg (2002) förklarar att ungdomar kan antingen börja eller fortsätta dricka på grund av sina föräldrar.

Flera studier har kommit fram till att konsumtionen av alkohol och cannabis hos ungdomar har ett positivt samband med att ha en ensamförälder i hushållet (Lundborg, 2002; Bränström et al., 2008). Vidare i andra studier visade det sig att ungdomars som bor med föräldrar med låg socioekonomisk status ökar risken för användandet av alkohol och illegala droger som cannabis (Lundborg, 2002; Mousavi et al., 2014). Resultatet i Lundborg (2002) visar att arbetslösheten hos papporna har en stor betydelse och innebär mer sannolikhet till att hög alkoholkonsumtion förekommer hos den unga individen. I studien av Dennermalm et al. (2022) har framkommit att föräldrarna som har hög status kan inverka på ungdomarnas beteende på ett positivt sätt, vilket leder till mindre bruk av alkohol.

Föräldrar som är villiga att leverera alkohol till sina barn har ökat tendensen av intensivkonsumtion av alkohol (Lundborg, 2002). När föräldrarna minskar tillgänglighet av alkohol till sina barn kan det leda till att det reduceras ungdomars drickande och även intensiva alkoholkonsumtionen hos ungdomarna (Bränström,et

al., 2008). Det är lika väsentligt för yngre och äldre tonåringar, särskilt för flickor att föräldrarna har restriktiva policy mot att tillhandahålla alkohol till sina barn (Bränström, et al., 2008).

Ybrandt (2010) har i en kvantitativ studie undersökt risk- och sårbarhetsfaktorer för alkoholbruk i tonåren. Det framkom i resultatet att riskfylld konsumtion av alkohol i tonåren är förknippad med bland annat låg anknytning mellan föräldrar och barnen, bristande stöd från föräldrar samt motstridigt beteendet mot föräldrarna. Andra studier har även kommit fram till att föräldrar som har låg anknytning till barnen anses som en riskfaktor för alkoholdrickandet (Danielsson et al., 2010; Mousavi et al., 2014). Att ha en stark och trygg relation mellan föräldrar och barn minskar risken för alkohol och narkotikaanvändning (Bergh et al., 2011; Danielsson et al., 2010).

Flera studier visar att föräldrarnas okunnighet angående ungdomarnas vistelseort på fredags och lördagskvällar ökar sannolikheten för alkohol och narkotikaanvändning medan föräldrarnas kännedom om ungdomars vistelseort på helgerna kan vara en skyddande faktor mot alkoholkonsumtion och cannabisanvändning (Karlsson, 2018; Danielsson et al., 2011, Dennermalm et al., 2022). Bergh et al. (2011) har i sin kvantitativa studie undersökt sambandet mellan två sorter av sociala relationer (föräldrar och vänner). Det har framkommit ett starkt samband mellan ungdomarnas sociala förhållanden till bland annat föräldrar och förekomst av alkoholkonsumtion bland ungdomar. Vidare visade resultat att lägre nivåer av föräldrars övervakning var förknippad med högre risk att konsumera alkohol en gång i månaden eller mer, medan höga nivåer av föräldrars övervakning minskade risken för ungas drickandet. Det har även framgått i andra studier att desto mer övervakning från föräldrarna på sina ungdomar desto lägre sannolikhet för alkoholanvändning och även narkotika hos ungdomarna (Mousavi et al., 2014; Dennermalm et al., 2022; Danielsson et al., 2010). Stöd och vägledning av föräldrarna kan förhindra ungdomars alkoholdrickande. Att visa uppmärksamhet och övervaka sina ungdomar leder till att ungdomarna blir mer försiktiga med sina beteenden (Mousavi et al., 2014). Vissa studier betonar att föräldrar som har en strikt inställning till deras ungdomar betraktas som en viktig

skyddsfaktor som minskar sannolikheten för alkoholdrickandet hos de unga (Danielsson et al., 2010; Ybrandt et al., 2010).

### **7.2.2 Kamrater/vänner**

Studien av Sjödin et al. (2021) undersöker utöver faktorer på individnivå även sociala skäl till att ungdomar dricker alkohol. Det kommer fram till att det vanligaste skälet till att ungdomar dricker är just av sociala skäl. Med sociala skäl avses i denna studie att ungdomarna dricker för att våga vara mer sociala, för att ens kompisar dricker och för att göra sociala sammankomster roligare. Däremot har det också undersökt om det finns samband mellan alkoholkonsumtion och "confirmity". Med confirmity avses om ungdomarna dricker alkohol för att bli omtyckta, ens kompisar pressar en att dricka alkohol, för att passa in i en grupp en gillar, eller för att undvika att andra skämtar om en för att man inte dricker alkohol. Det här kan också ses som sociala skäl och författarna drar slutsatsen att ungdomar som anger dessa skäl till sitt drickande har en signifikant lägre alkoholkonsumtion, jämfört med ungdomar som dricker av andra nämnda orsaker. I denna studie kan författarna därmed se vilken anledning ungdomar dricker av även kan påverka i vilken omfattning de dricker. Även Mousavi et al. (2014) har kommit fram till att ungdomar börjar dricka alkohol för att passa in i kamratgruppen, och för att de ska nå balans mellan de sociala miljöerna samt individuella strukturer. Resultatet visade också att droganvändning bland gymnasieelever hade ökat, och därutöver var vännerna den största riskfaktorn.

I studien av Ybrandt (2010) visar resultat att ungdomarna som umgås med vänner som har avvikande beteenden kan påverka ungdomens eget beteende och hamna i illegala aktiviteter. I samma studie framkom även att kamratvång och inflytande är starkare än familjens inflytande vilket anses som viktig riskfaktor för ungas alkohol och narkotikaanvändning. I Bränström et al., (2008) lyfts fram i analysen av resultatet att ungdomar som har vänner med normbrytande beteenden ökar risken att använda alkohol och cannabis speciellt för flickor. I samma studie framkommer även att pojkar som har avvikande vänner kan medföra ökad risk för enbart alkoholanvändning.

Danielsson et al., (2010) visar i resultatet av sin studie att utvecklingen av alkoholbruk varierar mellan individer, pojkar har ofta lättare att få tag på alkohol genom att ha en vän som konsumerar alkohol. Att ha vänner som dricker alkohol eller vara med på ett fritidscenter för ungdomar, ökar risken att börja eller överkonsumera alkohol (Danielsson et al., 2010). Detsamma i Ybrandt (2010) studie visade resultatet att tillbringade tid med vänner och i aktiviteter var en stark indikation för alkoholanvändandet och för hög alkoholkonsumtion. Vidare i Bergh et al. (2011) påvisade resultatet att det finns ett samband mellan kamrataktiviteter och alkoholanvändning. Med kammaraktivitet avses i den denna studie att ungdomen som tillbringar fritiden med sina vänner och de gör aktiviteter tillsammans med varandra. Det framkom att lägre aktivitetsfrekvens för kamrater är förknippad med lägre risk för alkoholdrickandet medan höga frekvenser av aktiviteter ökar risken för regelbunden alkoholkonsumtion bland ungdomar. Resultatet i Svenssons (2010) studie visar att ungdomar som har skolkamrater som ökar sin alkoholkonsumtion riskerar också att använda alkohol.

Det framkom i Mosuvai et al. (2014) studie att det är lätt att bli påverkad av sina vänner vilket utgör riskfaktorer för de ungdomarna att skilja mellan rätt och fel. Resultatet i Bränström et al., (2008) studie visade att grupstrycket verkar ha en stor påverkan för både alkohol och droganvändning hos ungdomarna och särskilt för ungdomarna i åldersgruppen 15–16 år. Även i Ybrandt (2010) påvisade resultatet att grupstrycket var en betydande riskfaktor för användning av alkohol.

Ybrandt (2010) förklarar i sin studie att ungdomen i tidiga ålder försöker ansluta sig till särskilda grupper. Det kan vara positivt med kamratgruppen då kan ungdomen skapa sig nya kunskaper och förbättra sina förmågor. Å andra sidan kan kamratgruppen utgöra en riskfaktor för avvikande beteenden såsom alkohol och narkotika. Många ungdomar dricker alkohol genom sina vänner som erbjuder alkohol.

Danielsson et al. (2010) har kommit fram till att ungdomen som har en säker anknytning till sina vänner, kan betraktas som en rimlig skyddsfaktor för användning av alkohol. Vidare visade det sig att andra eventuella faktorer såsom



att uppfatta gemenskap och lätt kommunikation med kompisar var förknippade med drickandet av alkohol hos ungdomar.

### **7.2.3 Skolan**

Flera studier visar ett positivt samband mellan skolk och användning av alkohol och illegala substanser (Karlsson et al., 2018; Danielsson et al., 2011; Dennermalm et al., 2022).

I Karlsson et al. (2018) studie visar resultatet att ungdomar som skolkar och har låg riskuppfattningar ökar oddsen för användning av cannabis. Vidare i resultatet framkom även att missnöje med skolan och skolk var förknippad med ökad sannolikhet att ha använt cannabis mer än 10 gånger. I studien av Dennermalm et al. (2022) rapporterade deltagarna höga nivåer av skolk och brist på akademisk ambition. Ungdomar som saknade akademisk ambition (35%) ökade risken för berusningsdrickande med 25% och för illegala ämnen med 27% (Dennermalm et al., 2022).

Gauffin et al. (2013) har i sin kvantitativa studie undersökt ifall socioekonomiska status i barndomen och skolmisslyckanden vid 15 års ålder förutspår olagliga droganvändning bland ungdomar. Författarna har i sin studie kommit fram till att ungdomar som upplever akademiska problem kan hamna i en svår situation vilket ökar risken för användning av olagliga droger. Vidare förklarar Gauffin et al., att ungdomar som misslyckas i skolan på grund av låga eller ofullständiga betyg löper fyra till fem gånger ökad risk för illegal droganvändning (2013).

Karlsson et al. (2018) framkom vidare i sin studie att ungdomar som flyttar till ett klassrum som kännetecknas av egenskaper såsom skolk och cannabis erfarenheter ökar risken för användning av cannabis, medan det visade sig att alkoholkonsumtion var mild i skolmiljöer som kännetecknas av hög skolanknytning bland ungdomarna. Danielsson et al., (2011) skriver i sitt resultat att gå i en stödjande skola och att vara engagerade i skolan kan vara en skyddande faktor för användningen av alkohol hos ungdomarna.

Olsson et al. (2019) har kommit fram till att ungdomarna som kommer från familjer som har alkoholbruk och som går på skolor som kännetecknas av hög elevfokus löper mindre risk att vara storkonsumenter än de ungdomarna som går på skolor med låg elevfokus. Därmed menar Olsson et al att effektiva och välfungerande skolor kan vara en viktig skyddande faktor för hög alkoholkonsumtion bland ungdomar (2019).

Både Karlsson et al. (2018) och Ybrandt (2010) tar upp så kallad "skolan etos" som en viktig hindrande faktor för alkohol och cannabisanvändning. Skolan som präglas av starkt skoletos har möjlighet att hindra dåliga hemförhållanden och därmed medverka till att reducera riskfylld användning av alkohol hos ungdomarna (Ybrandt, 2010). Resultatet i Karlsson et al. (2018) studie visar att skoletos är kopplat till användning av vissa substanser, och detta har betonats som ett väsentligt mål för drogförebyggande insatser.

En skolmiljö som kännetecknas av respekt, höga nivåer av lärares förväntningar, positiv feedback och tid för lärare att kommunicera med ungdomarna underlättar inte bara höga prestationer utan även friska vanor bland ungdomarna (Ybrandt, 2010).

#### **7.2.4 Socialt kapital**

Åslund et al., (2013) har i sin studie undersökt samband mellan socialt kapital och alkoholkonsumtion och droganvändning. Socialt kapital består utav både en strukturell aspekt och en kognitiv. Den strukturella i sin tur består av nätverk, relationer med människor runt en och samhälleligt engagemang. Den kognitiva aspekten består av förtroende mellan människor, styrkan i de relationer en person har och känslan av solidaritet med personer i ens omgivning samt uppfattat socialt stöd.

Resultat av denna studie visar att ungdomarna som har lågt socialt kapital i sin omgivning har ungefär 60 procent ökat sannolikhet för hög alkoholanvändning och mer än dubbelt hög sannolikhet att ha förbrukat olagliga substanser i jämförelse med ungdomarna med högt socialt kapital.

Vidare i Åslund et al., (2013) visade det sig att ungdomar med lågt allmänt socialt förtroende hade omkring 50 procent ökad risk för hög alkoholanvändning och att ha brukat olagliga droger i jämförelse i med ungdomarna som hade hög allmänt socialt förtroende. Författarna i denna studie fann att ungdomar med både lågt allmänt socialt förtroende och lågt socialt kapital i omgivningen var förknippade med högre konsumtion av alkohol och högre frekvens av illegala droganvändning (Åslund et al., 2013).

Slutligen anser Åslund et al., (2013) att socialt kapital kan vara en betydelsefull faktor i den kommande utvecklingen av förebyggande program för ungdomars substansanvändning.

## **8. Diskussion**

Syftet med den aktuella studien var att lyfta fram vilka risk- och skyddsfaktorer som finns för alkohol och narkotikaanvändning bland ungdomar i Sverige. Författarna i detta avsnitt kommer att utföra en diskussion av studiens resultat utifrån teoretiska tolkningsramar och tidigare forskning. Resultat av studien visar att det finns olika riskfaktorer som leder till att ungdomar konsumerar alkohol eller narkotika, samt olika skyddsfaktorer som kan minska risken för alkohol och narkotikaanvändning bland ungdomar. Faktorer som belyste var på både individnivå och social nivå och författarna valde att utgå ifrån denna struktur även i diskussionsdelen.

### **8.1 Individuella faktorer**

#### **8.1.1 Psykisk ohälsa**

Självmedicinering teori handlar om att det finns ett samband mellan psykiska problem och alkohol och narkotikaanvändning (Johnson et al., 2017, s. 102). Denna teori beskriver att psykiska problem ofta föregår alkohol och narkotikaproblem, det vill säga att individer använder alkohol och narkotika i avsikt att minska ångest, depression, smärta och kontrollera aggression (Johnson et al., 2017, s. 102). Detta samband har även framkommit i flera studier som belyser psykiska problem som en riskfaktor för ungdomarnas alkohol och narkotikabruket. Sjödin et al. (2021) visar att ungdomar dricker alkohol för att få positiva känslor, förhindra oroande tankar och lindra ångest. Studien av Dannemalm et al. (2022) synliggör att ungdomar som använder mediciner mot ångest och depression medför ökad risk för användningen av illegala substanser. Även Danielsson et al. (2010) anser att ungdomar som har en dålig hälsa är mer benägna att dricka alkohol på ett överdrivet sätt. Resultatet i en tidigare forskning av Richert et al. (2020) stämmer delvis överens med författarnas utvalda teori om självmedicinering och även föreliggande studiens resultat. Richert et al. (2020) visar på samband mellan psykiska problem och drogproblem bland ungdomar som går på Mariamottagning för öppenvård. Ungdomar rapporterade olika psykiska

problem exempelvis, depression, ångest, koncentrationssvårigheter, sömnstörningar och svårigheter att hantera aggressivitet.

### **8.1.2 Attityder till alkohol och droger**

Mousavi et al. (2014) belyste i sin studie att individuella riskfaktorer till exempelvis impulsivitet och positiva attityder till droger har en stark koppling till droganvändning. Även Bränström et al. (2008) kommit fram till att faktorer på individnivå såsom rökning och positiv inställning till alkohol och narkotika har samband med cannabisanvändning och både måttlig och hög alkoholkonsumtion, medan negativ inställning minskar troligheten att använda dessa substanser. Vad som har uppnått i studiens resultat kan kopplas till social inlärningsteori som formulerades på 1960 talet av Albert Bandura. Social inlärningsteori beskriver att interpersonella faktorer såsom, åsikter, självuppfattning och tankar påverkar individens utveckling av ett visst beteende (Parrish, 2012, s. 157). Detta kan tolkas att ungdomars kan utveckla ett önskevårt beteende som till exempel, att börja använda alkohol eller narkotika på grund av sina positiva åsikter och uppfattningar till dessa substanser. Vidare kan användning av narkotika eller alkohol leda till olika svårigheter och konsekvenser i livet. Anderberg et al. (2020) har i sin tidigare forskning belyst hur ungdomar kan påverkas av narkotikaanvändning. De kom fram till att ungdomar får olika negativa konsekvenser på grund av narkotikabruket. Att använda narkotika beräknas som ett brott vilket medför konsekvenser såsom skulder och fängelse. Narkotikabrott införs även i ungdomens register vilket gör det svårt att få arbete framöver. Konsekvensen av alkoholdrickandet kan se lite annorlunda ut bland ungdomar. I en tidigare forskning av Danielsson et al. (2010) visade det sig att alkoholkonsumtion hos ungdomarna leder till hälsoproblem, förstörda relationer till skolan närmiljö, försämrad skolprestation och hamna i konflikter.

## **8.2 Sociala faktorer**

### **8.2.1 Föräldrar**

Flera studier visar att sociala faktorer såsom föräldrar har en stor inverkan på alkohol och narkotikaanvändning hos ungdomar. Resultatet i studierna av Ybrandt (2010) och Danielsson et al. (2010) samt Mousavi et al. (2014) visar att ungdomarna kan börja eller överkonsumera alkohol eller använda narkotika på grund av föräldrarnas dåliga anknytning/relation till barnen, brist på stöd och barnens motstridiga beteenden mot föräldrar. Medan en hög anknytning och stark relation mellan föräldrar och barn reducerar troligheten att använda alkohol eller narkotika (Bergh et al., 2011; Danielsson et al., 2010). Dessa resultat kan kopplas tydligt till författarnas utvalda teori om social inlärning. Social inlärningsteori betonar föräldrarnas roll över inflytande på barnets beteende speciellt när det handlar om droganvändning.

Socialinlärningsteori enligt Johnson et al. (2017, s. 100) belyser att av orsaker som leder till att ungdomar använder alkohol eller narkotika är bland annat låg anknytning mellan föräldrarna och ungdomar, medan en stark relation eller anknytning mellan barn och föräldrar kan minimera risken för drogproblem hos ungdomarna. Resultatet i två studier Mousavi et al. (2014) och Danielsson et al. (2010) har visat att stöd, uppmärksamhet och uppmuntran från föräldrar kan hindra ungdomar att använda alkohol och olagliga droger. Även social inlärningsteori enligt Johnson et al. (2017, s. 100 och 114) lyfter fram att droganvändning bland ungdomar kan förebyggas genom en positiv miljöpåverkan. Föräldrarna spelar en stor roll i arbetet att förhindra användning av droger hos ungdomar och är då en skyddsfaktor.

### **8.2.2 Kamrater /vänner**

Flera studier visar på samband mellan sociala faktorer såsom vänner och alkohol och narkotikaanvändning bland ungdomar. Att bli socialt accepterat, kamratpåverkan, rädsla att bli utslagen från kamratgruppen är några orsaksförklaringar för ungdomars alkohol och narkotikabruket. Exempelvis, i studie av Sjödin et al. (2021) framkom att ungdomar dricker alkohol för att bli accepterad i kamratgruppen och för att bli gillad av dem och därmed undvika exkludering från gruppen. Ybrandt (2010) har kommit fram till att ungdomarna

försöker att vara delaktiga i särskilda grupper och det är en anledning till att ungdomarna börjar konsumera vilket stämmer överens med vad socialinlärnings säger. Enlig denna teori kan en individ börja konsumera droger för att få vara med i kamratgruppen och för att skapa sig en social identitet (Johnson et al., 2017, s. 100). Ybrandt (2010) och Mosuvai et al. (2014) och Bränström et al. (2008) kom fram till att gruppsyck har en betydande inverkan på ungdomars alkohol och narkotikaanvändandet. De menar att ungdomarna kan lätt bli påverkade av sina vänner. Att umgås med kompisar som har avvikande beteenden kan också leda till att ungdomen råkar in i olagliga aktiviteter med sina vänner. Detta samband mellan gruppsyck och användning av alkohol eller narkotika som framkom tydlig i studiens resultat kan kopplas till social inlärningsteori som beskriver att individen kan påverkas av sin omgivning såsom vänner. Social inlärningsteori förklarar att det inlärdade beteendet hos ungdomen är till följd av olika faktorer i den sociala miljön (Johnson et al, 2017, s. 97). Droganvändning är ett inlärt beteende där ungdomen lär sig av andra som har erfarenhet av droger. Denna teori beskriver att ungdomarna lära sig att dricka alkohol, röka och använda olagliga droger såsom narkotika genom sina vänner och andra i omgivningen (Johnson et al, 2017, s. 99). Att använda alkohol och narkotika kan också resultera i andra konsekvenser som till exempel, riskfyllt sexuellt beteende. Danielsson et al. (2010) i sin tidigare forskning beskriver att på grund av alkoholkonsumtion kan ungdomen hamna i olyckor, få skador och även dåliga relationer till vänner. Andra konsekvenser av alkoholkonsumtion som har framkommit i en tidigare forskning av Stranberg et al. (2019) kan exempelvis vara oskyddat sex vilket i sin tur kan medföra oönskad graviditet eller sexuella överförbara sjukdomar.

### **8.2.3 Skolan**

När det kommer till skolan har vissa studier kommit fram till att alkohol och narkotikaanvändning bland ungdomar är kopplad till skolk och låga nivåer av akademisk ambition. Karlsson et al. (2018) och Dennermalm et al. (2022) lyfter fram att ungdomar inte tycker om skolan och skolkar ökar sannolikheten att börja använda cannabis och alkohol. Att flytta till en ny skolan där skolmiljön kännetecknas av drogs erfarenheter och skolk bland ungdomar medför ökad risk att också börja konsumera droger såsom alkohol och cannabis, medan skolmiljön

som präglas av hög elevfokus av stark skolanknytning bland ungdomar minskar risken för användandet av droger (Karlsson et al., 2018; Olsson et al, 2019). Detta som handlar om skolmiljöns inverkan på ungdomars alkohol och olagliga droganvändning kan kopplas delvis till vad inlärningsteori säger. Den sociala inlärningsteorin förklarar hur en individ kan påverka eller påverkas av bland annat miljön. Inom denna teori betonas att gynnande och positiva miljöer förhindrar individen att hamna i avvikande beteenden såsom alkohol och andra olagliga droger (Johnson et al., 114). Skolmiljöer som präglas av respekt, god relation mellan lärare och elever har en betydande inverkan på ungdomarnas beteenden (Ybrandet, 2010). I en tidigare forskning av Danielsson et al., (2010) framkom att alkoholkonsumtion bland ungdomar kan medföra olika konsekvenser till exempel, skolproblem, skolk, brotts inblandning och mobbning. Ungdomar som har hög alkoholkonsumtion riskerar även att lämna skolan och även få juridiska problem.

#### **8.2.4 Studiens styrkor och svagheter**

Författarna i föreliggande uppsats anser att det finns brist på studier angående risk- och skyddsfaktorer bland ungdomar i Sverige. Vidare tycker författarna att det finns även få kvalitativa studier som besvarar uppsatsens syfte och frågeställningar. Av de 14 vetenskapliga artiklarna som uppsatsen består av, är det enbart en artikel med kvalitativ ansats, vilket anses som en svaghet. Författarna tycker att uppsatsen skulle ha varit bättre om det hade funnits flera kvalitativa studier. Bryman (2018, s. 561) beskriver att genomföra kvalitativa intervjuer med andra människor ger en större utrymme för intervjupersonen att svara på eget sätt och fritt. De kvantitativa studierna i föreliggande uppsatsen kan ses som en styrka då de omfattar statistisk och stor datainsamling vilket går att generalisera.



## **9. Slutsatser**

Resultat i föreliggande studie påvisade flera faktorer som var förknippade med användningen av alkohol och narkotika. Att ha psykisk ohälsa, positiva attityder till droger ökade risken att använda alkohol eller narkotika. Kamrattryck, skolmiljö och dålig anknytning till omgivningen såsom föräldrar ökade sannolikheten för alkohol och narkotikaanvändningen. Däremot visade det sig att negativ inställning till droger, stark anknytning till skolan och goda relationer mellan föräldrar och barnen var skyddsfaktorer för ungdomars alkohol och narkotikabruket.

## Referenslista

Anderberg, M., Dahlberg, M., Wennberg, P. (2022). Criminality among young people with substance use problems in Sweden: A One-Year Follow-Up Study. *Journal of Drug Issues*, 52(3), 406–420.

<https://doi.org/10.1177/00220426211046596>

Bergh, D, Hagquist, C., & Starrin, B. (2011). Parental monitoring, peer activities and alcohol use: A study based on data on Swedish adolescents. *Drugs: Education, Prevention and Policy*, 18(2), 100-107.

<https://doi.org/10.3109/09687631003649363>

Bryman, A. (2018). *Samhällsvetenskapliga metoder* (3 uppl.). Stockholm:

Bränström, R, Sjöström, E., & Andréasson, S. (2008). Individual, group and community risk and protective factors for alcohol and drug use among Swedish adolescents. *European Journal of Public Health*, 18(1), 12-18.

<https://doi-org.www.bibproxy.du.se/10.1093/eurpub/ckm038>

Brink, E. & Larsson, I. (2019). Mall för kvalitetsbedömning av studie med kvantitativ metod. I *Anvisningar för examensarbete på grundnivå inom huvudområdet omvårdnad, 15 hp*. (Bilaga IV). Institutionen för hälsovetenskap, Högskolan Väst.

Danielsson, A., Wennberg, P., Tengström, A., & Romelsjö, A. (2010). Adolescent alcohol use trajectories: Predictors and subsequent problems. *Addictive Behaviors*, 35(9), 848-852. <https://doi.org/10.1016/j.addbeh.2010.05.001>

Danielsson, A., Wennberg, P., Tengström, A., & Romelsjö, A. (2011). Heavy Episodic Drinking in Early Adolescence: Gender-Specific Risk and Protective Factors. *Substance Use & Misuse*, 46(5), 633–643. DOI <https://doi-org.www.bibproxy.du.se/10.3109/10826084.2010.528120>

Dennermalm, N, Karlsson, P., &Ekendahl, M. (2022). Risk factors for substance use in Swedish adolescents: A study across substances and time points. *Nordic Studies on Alcohol and Drugs*, 39(5), 535–552.  
<https://doi.org/10.1177/14550725221108792>.

Estrada, F, Flyghed, J, Fonden, C, Holmberg, S, Nilsson, A, Pettersson, T, Ring, J, Sarnecki, J, Tham, H, von Hofer, H. (2017) *Den svenska ungdomsbrottsligheten*. (4 uppl.). Lund: Studentlitteratur.

Forsberg, C, Wengström, Y. (2016). *Att göra systematiska litteraturstudier*. Värdering analys och presentation av omvårdnadsforskning. Natur & Kultur.

Folkhälsomyndigheten (05 maj 2022) Risk- och skyddsfaktorer för ANTS.  
Risk- och skyddsfaktorer för ANTS — Folkhälsomyndigheten  
([folkhalsomyndigheten.se](http://folkhalsomyndigheten.se))

Gauffin, K, Vinnerljung, B., Fridell, M., Hesse, M., Hjern, A. (2013). Childhood socio-economic status, school failure and drug abuse: a Swedish national cohort study. *Addiction*, 108 (8), 1441–1449.  
<https://doi-org.www.bibproxy.du.se/10.1111/add.12169>

Graneheim, U, H, Lundman, B. (2004). Qualitative content analysis in nursing research: concepts, procedures and measures to achieve trustworthiness. *Nurse Education Today*, 24 (2), 105-112. <https://doi.org/10.1016/j.nedt.2003.10.001>

Hagman, K, & Narva. (2021) *Alkohol och könsnormer – en konflikt mellan olika ideal* (IQ RAPPORT 2021). Alkohol och könsnormer.  
<https://www.iq.se/app/uploads/Rapport-alkohol-konsnormer-webbtill.pdf>

Hwang, P. & Nilsson, B. (2011). *Utvecklingspsykologi* (3 uppl.) Natur & Kultur.

Johnson, B., Richert, T., & Svensson, B. (2017). *Alkohol- och narkotikaproblem* (1 uppl.). Lund: Studentlitteratur.

Karlsson, P, Ekendahal, M., Gripe, I., Raninen, J. (2018). Individual and school-class correlates of youth cannabis use in Sweden: A multilevel study, 35 (2) *Nordic Studies on Alcohol and Drugs*, 35 (2), 131–146.

<https://doi.org/10.1177/1455072518763426>

Kunskapsguiden (06 juni 2021) Risk- och skyddsfaktorer för normbrytande beteende. <https://kunskapsguiden.se/omraden-och-teman/barn-och-unga/barn-och-unga-som-begar-brott/risk-och-skyddsfaktorer-for-normbrytande-beteend>

Lundborg, P. (2002). Young people and alcohol: an econometric analysis.

*Addiction*, 97(12), 1573–1582. <https://doi->

[org.www.bibproxy.du.se/10.1046/j.1360-0443.2002.00231.x](https://www.bibproxy.du.se/10.1046/j.1360-0443.2002.00231.x)

Mousavi, F, Garcia, D., Jimmefors, A., Archer, T., & Ewalds-Kvist, B. (2014).

Swedish high-school pupils' attitudes towards drugs in relation to drug usage, impulsiveness and other risk factors. *PeerJ*, 2, e410- e 410.

<https://doi.org/10.7717/peerj.410>.

Olsson, G, Brolin Låftmanand, S., & Modin, B. (2018). Problematic familial alcohol use and adolescents' heavydrinking: can conditions in school compensate for the increasedrisk of heavy drinking among adolescents from families withproblematic alcohol use? *International Journal Of Adolescence And Youth*, 24(3), 307-318. <https://doi.org/10.1080/02673843.2018.1532918>

Parrish, M. (2012). *Mänskligt beteende – Perspektiv inom socialt arbete*. (1 uppl.).

Richert, T., Anderberg, M., & Dahlberg, M. (2020). Mental health problems among young people in substance abuse treatment in Sweden. *Substance Abuse Treatment, Prevention and Policy*, 15 (43) 2020. <https://doi.org/10.1186/s13011-020-00282-6>.

Svensson, M. (2010). Alcohol use and social interactions among adolescents in Sweden: Do peer effects exist within and/or between the majority population and immigrants? *Social Science & Medicine*, 70(11), 1858–1864.  
<https://doi.org/10.1016/j.socscimed.2010.01.046>

Strandberg, A., Skoglund, C., Kvillemo, P. (2019). Alcohol and illicit drug consumption and the association with risky sexual behaviour among Swedish youths visiting youth health clinics. *Nordic Studies on Alcohol and Drugs*, 36 (5).442-459.<http://dx.doi.org/www.bibproxy.du.se/10.1177/1455072519845970>

Sjödin, L., Larm, P., Karlsson, P., Livingston, M., & Raninen, J. (2021). Drinking motives and their associations with alcohol use among adolescents in Sweden. *Nordic Studies on Alcohol and Drugs*, 38 (3), 256-269.  
<https://doi.org/10.1177/1455072520985974>

Vårdgivarguiden (23 februari 2023) Alkoholkonsumtion.  
<https://vardgivarguiden.se/kunskapsstod/halsoframjande-arbete/levnadsvanor/riskbruk-av-alkohol/>

Willman, A., Stoltz, P., Bathsevani, C. (2011). *Evidensbaserad omvårdnad: En bro mellan forskning och klinisk verksamhet*. Lund: Studentlitteratur.

Wirbing, P, Ortiz, L. (2014). *Riskbruk & beroende: beroendelära för socialtjänsten* (1 uppl.). Stockholm:

Ybrandt, H. (2010). Risky alcohol use, peer and family relationships and legal involvement in adolescents with antisocial problems. *Journal of Drug Education*, 40(3),245–264. <https://doi.org/10.2190/DE.40.3.c>

Zetterqvist, M. (2022) CAN:s nationella skolundersökning 2022 Ungas erfarenheter av alkohol, narkotika, dopning, tobak och spel (CAN Rapport 215). C.A.N, centralförbundet för alkohol- och narkotikaupplysning. CAN rapport 215 - CAN:s nationella skolundersökning 2022.

Åslund, C, Nillson, K. W. (2013). Social capital in relation to alcohol consumption, smoking, and illicit drug use among adolescents: a cross-sectional study in Sweden. *International Journal for Equity in Health*, 12 (1), 33–33.  
<https://doi.org/10.1186/1475-9276-12-33>.

## Bilaga 1. Översikt av inkluderade artiklar

Författare, Land, År	Titel, Databas	Syfte	Urval	Metod	Resultat	kvalité
Bergh, D; Hagquist, C; Starrin, B. 2011.  Sverige	Parental Monitoring, Peer Activities and Alcohol Use: A Study Based on Data on Swedish Adolescents  PsycINFO	Denna studie undersöker sambandet mellan två typer av sociala relationer på fritiden (till föräldrar och jämnåriga) och frekvensen av alkoholbruk bland svenska ungdomar.	10 000 svenska ungdomar i åldrarna 15–16 år.	Kvantitativ, Frågeformulär.	Resultaten visar att det finns starka samband mellan de sociala relationer ungdomar har på fritiden (både till föräldrar och jämnåriga) och frekvensen av alkoholanvändning.	Hög
Bränström, R., Sjöström, E., Andréasson, S. 2008.  Sverige	Individual, group and community risk and protective factors for alcohol and drug use among Swedish adolescents Author.  PsycINFO	Syftet med denna studie var att undersöka sambanden mellan risk- och skyddsfaktorer och ungdomars användning av alkohol och droger	5445 ungdomar mellan 15, 16, 17, 18. Årskurs 9 och 11.	Kvantitativ, enkäter	Resultat visade att ungdomarna som bor med endast en förälder eller de som bor med två föräldrar vid separata platser var mer sannolikt att ha varit berusade. Både killar och tjejer i båda åldrarna Var en positiv inställning till droger, upplevd tillgänglighet av droger och normbrytande beteende eller asociala vänner var starka faktorer för cannabisanvändning.	Medel
Danielsson, A-K; Wennberg, P; Tengström, A; Romelsjö, A. 2010.	Adolescent alcohol use trajectories: Predictors and subsequent problem.	Denna studie syftade till att identifiera olika alkoholdrickande banor under tidig till sen tonåren.	1923 ungdomar, i årskurs 7	Kvantitativ, Enkäter	Att ha tillgång till alkohol och ha vänner som dricker och röker var förknippad med hög alkoholkonsumtion och plötslig ökning i alkoholanvändning.	Hög

Sverige	Anna-Karin Danielsson.  Social Science Databas					
Danielsson, A-k, Romelsjö, A, Tengström, A. 2011.  Sverige	Heavy Episodic Drinking in Early Adolescence: Gender-Specific Risk and Protective Factors  Social Science Premium Collection	Syftet var att undersöka könsskillnader avseende risk- och skyddsfaktorer för kraftig tillfälligt drickande bland elever i sjunde klassen i Stockholm.	1 222 elever i sjunde klass. (13 år)	Kvantitativ, enkäter	De starkaste prediktionerna för pojkars stora episodiska drickande i årskurs nionde var kraftigt episodiskt drickande och rökning i sjunde klass. Drickande kamrater och rökning i sjuan visade starkast samband för flickor.	Hög
Dennermalm, N; Karlsson, P; Ekendahl, M. 2022.  Sverige	Risk factors for substance use in Swedish adolescents: A study across substance and time points.  Social Science	Syftet med denna studie var att testa Folkhälsomodel len över laglig och illegal droganvändning bland ungdomar och att identifiera potentiella förändringar i associationer över tid.	4013 ungdomar (15–16 ålder) Med uppföljning (17–18 år)	Kvantitativ, Enkäter	Det visade sig att substansanvändning hade samband med faktorer inom familjen, skolan. Även ett starkt samband framkom mellan föreskriven medicin och droganvändning.	Hög
Gauffin, k., Vinnerljung, B Fridell, M Hesse, M Hjern, A. 2013.  Sverige	Childhood socio-economic status, school failure and drug abuse: a Swedish national cohort study.  PsycINFO	Att undersöka om socioekonomisk status (SES) i barndomen och skolmisslyckanden vid 15 års ålder förutsäger illegalt drogmissbruk i ungdomar och	studie använder data från nationell a register som omfattar 1405 763 individer	Kvantitativ, Enkäter, longitudinell registerstudie	Resultat visade att skolmisslyckande var associerad med en fyra till fem gånger ökad risk för olagliga drogproblem och även socioekonomisk status var förknippad med narkotikaanvändning.	Hög



		ung vuxen ålder.	vid 16 årsålder			
Karlsson, P., Ekendahl, M, Gripe, S., Raninen, J. 2018.  Sverige	Individual and school- class correlates of youth cannabis use in Sweden: A multilevel study.  social science databas	Denna studie utforskar samband mellan faktorer på skolklass och individnivå och cannabisanvänd ning hos svenska ungdomar.	28 729 individer i årskurs 9 och 11	Kvantitat iv, Enkäter	En tidig debut av tobaksanvändning och hetskonsumtion samt uppfattningar om låga cannabisrelaterade risker hade starka samband med cannabisanvändning.	Hög
Lundborg, 2002.  Sverige.	Young people and alcohol: an econometric analysis,  PsyncINFO	Syfte att analysera bestämningfakt orerna för ungdomars alkoholbeteende inom en ekonomisk- teoretisk ram.	833 mellan 12–18 år	Kvantitat iv, enkäter	Ungdomar som har föräldrar som är villiga att erbjuda alkohol och sannolikt för alkoholkonsumtion och hetskonsumtion. Att ha en far som var arbetslös ökade risken för intensiv konsumtion av alkohol	Hög
Mousavi, F., Garcia, D., Jimmefors, A Archer, T., Ewalds- Kvist, B., 2014.  Sverige.	Swedish high-school pupils’ attitudes towards drugs in relation to drug usage, impulsiveness and other risk factors  Web of Science	Att undersöka svenska gymnasieelever s attityder, impulsivitet och könsskillnader kopplade till droganvändning samt risk-och skyddsfaktor för droganvändning	146 gymnasi elever i åldrar 17–21.	Kvantitat iva, Frågefor mulär	Resultat visade att positiva attityder till droger och impulsivitet var associera med droganvändningen.	Medel
Olsson, G; Brolin Låftman, S; Modin, B 2019.	Problematic familial alcohol use and adolescents’ heavy	Syftet med denna studie är att undersöka sambandet mellan problematiske	10 757 elever i klass 9 och 2304 lärare i	Kvantitat iv, Enkät	Resultaten visade att problematiske alkoholkonsumtion i familjen var förknippad med en högre sannolikhet för tungt	Medel

Sverige.	drinking: Can conditions in school compensate for the increased risk of heavy drinking among adolescents from families with problematic alcohol use?  PsycINFO	alkoholkonsumtion i familjen och ungdomars alkoholkonsumtion och att undersöka i vilken utsträckning detta samband modereras av förhållandena i skolan när det gäller skolans grad av elevfokus	samma skolor		drickande bland ungdomar. Sambandet var svagare i skolor med starkt elevfokus	
Sjödén, L; Larm, P; Karlsson, P; Livingston, M; Raninen, J. 2021.  Sverige	Drinking motives and their associations with alcohol use among adolescents in Sweden.  PsycINFO	Syftet är att undersöka orsaker till alkoholdrickandet bland svenska ungdomar i åldern 15–16 år och hur dessa hänger samman med frekvens av drickandet.	5 549 av svenska ungdomar i åldern 15–16	Kvantitativ, Enkät	Resultat visade att sociala motiv varit starkast förknippade med stort drickande. Ångest och depression hade ett positivt samband med alkoholanvändning.	Medel
Svensson, M. 2010.  Sverige.	Alcohol use and social interactions among adolescents in Sweden: Do peer effects exist within and/or between the majority population and immigrants?  PsycINFO	Syftet med denna studie är att analysera kamrateffekter i ungdomsdrickande.	13 070 Ungdomar i årskurs 7 och 9.	Kvantitativ, Enkäter	Resultaten visar att skolgång med en hög nivå av alkoholanvändning och frekvent berusningsdrickande är en stark prediktion för alkoholanvändning och berusningsdrickande för individen.	Hög

Ybrandt, H 2010.  Sverige.	Risky alcohol use, peer and family relationships and legal involvement in adolescents with antisocial problems.  Social Science Premium Collection	Studien var att undersöka risk- och sårbarhetsfaktorer som bidrar till problem med alkoholbruk i tonåren.	1163 svenska individer mellan 12 och 20.	Kvalitativ, Intervju	Resultat visade att för personer mellan 12 och 18 år var de allmänna riskfaktorerna för alkoholbruk fritids- och kamratproblem, problem kopplade till familjebakgrund och relationer samt kriminellt beteende.	Medel
Åslund, C; Nilsson, K. 2013.  Sverige.	Social capital in relation to alcohol consumption, smoking, and illicit drug use among adolescents: a cross-sectional study in Sweden.  Web Of Science	Syftet är att undersöka påverkan av socialt kapital på droganvändning bland ungdomar	7757 13–18 åriga elever.	Kvantitativ, Enkät.	Resultatet visade att ungdomar med lågt socialt kapital hade ökad risk för hög alkoholkonsumtion och användning av olagliga droger.	Hög

## Bilaga 2. Blankett för etisk egengranskning av studentprojekt som involverar människor

### Blankett för etisk egengranskning av studentprojekt som involverar människor

Använd blanketten som en grund för forskningsetiska reflektioner tillsammans med din handledare och för att komma fram till bästa forskningsetiska förhållningssätt samt beslut om ansökan till den Forskningsetiska nämnden vid Högskolan Dalarna alternativt Etikprövningsmyndigheten behövs eller ej. Blanketten behålls av studenten och handledaren.

Projektitel: Alkohol och narkotikaanvändning bland ungdomar i Sverige

Student/studenter: Hadeer Al-Sadiwy och Abdulmajid Omar

Handledare: Amanda Jones

	Ja	Tveksamt	Nej
1 Kan frivilligheten att delta i studien ifrågasättas dvs. omfattar studien deltagare som kan betraktas tillhöra en sårbar grupp t.ex. barn (under 18 år), personer med nedsatt kognitiv förmåga, psykisk funktionsnedsättning eller sådana som har en beroendeställning till den som genomför studien t.ex. som patienter eller elever till densamma?	<input type="radio"/>	<input type="radio"/>	<input checked="" type="radio"/>
2 Innebär undersökningen att informerat samtycke inte kommer att inhämtas (d.v.s. forskningspersonerna kommer inte att få full information om undersökningen och/eller möjlighet att avsäga sig ett deltagande)?	<input type="radio"/>	<input type="radio"/>	<input checked="" type="radio"/>
3 Innebär undersökningen någon form av fysiskt ingrepp på forskningspersonerna?	<input type="radio"/>	<input type="radio"/>	<input checked="" type="radio"/>
4 Kan undersökningen påverka forskningspersonerna fysiskt eller psykiskt?	<input type="radio"/>	<input type="radio"/>	<input checked="" type="radio"/>
5 Används biologiskt material som kan härledas till en levande eller avliden människa (t.ex. blodprov)?	<input type="radio"/>	<input type="radio"/>	<input checked="" type="radio"/>
6 Avser du behandla känsliga personuppgifter, som etnicitet, politiska åsikter, religiös eller filosofisk övertygelse, medlemskap i fackförening, hälsa eller sexualliv?	<input type="radio"/>	<input type="radio"/>	<input checked="" type="radio"/>
7 Avser du behandla personuppgifter om lagöverträdelse, som brott, domar i brottmål, straffprocessuella tvångsmedel eller administrativa frihetsberövanden?	<input type="radio"/>	<input type="radio"/>	<input checked="" type="radio"/>
8 Avser du att behandla personuppgifter? Observera att: <ul style="list-style-type: none"> <li>• Samtliga uppgifter som kan kopplas till en levande person betraktas som personuppgifter, även om de är kodade eller krypterade.</li> <li>• I händelse av att studentarbetet INTE omfattar några känsliga personuppgifter och heller INTE deltagare som tillhör en sårbar grupp eller deltagare som INTE står i beroendeställning till den som genomför studien, behöver inte någon ansökan till Forskningsetiska nämnden vid Högskolan Dalarna göras.</li> <li>• Vid behandling av personuppgifter ska dock ALLTID anmälan om detta göras på avsedd blankett som sänds till: <a href="mailto:dataskydd@du.se">dataskydd@du.se</a></li> </ul>	<input type="radio"/>	<input type="radio"/>	<input checked="" type="radio"/>

Fastställd av Forskningsetiska nämnden 2020-09-23

## Bilaga 3. Kvalitativ bedömningsmall

Mall för kvalitetsbedömning av studier med kvalitativ metod (Willman, Stoltz, & Bahtsevani, 2011).

Tydlig avgränsning/ problemformulering?	Ja Nej Vet ej
Patientkaraktistika	
Antal.....	
Ålder.....	
Man/kvinna.....	
Är kontexten presenterad?	Ja Nej Vet ej
Etiskt resonemang?	Ja Nej Vet ej
<b>Urval</b>	
Relevant?	Ja Nej Vet ej
Strategiskt?	Ja Nej Vet ej
<b>Metod</b>	
Urvalsförfarande tydligt beskrivet?	Ja Nej Vet ej
Datinsamling tydligt beskriven?	Ja Nej Vet ej
Analys tydligt beskriven?	Ja Nej Vet ej
<b>Giltighet</b>	
Är resultatet logiskt, begripligt?	Ja Nej Vet ej
Råder datamätnad?	Ja Nej Vet ej
Råder analysmättnad?	Ja Nej Vet ej
<b>Kommunicerbarhet</b>	
Redovisas resultatet klart och tydligt?	Ja Nej Vet ej
Redovisas resultatet till en teoretisk referensram?	Ja Nej Vet ej
Genereras teori?	Ja Nej Vet ej
Huvudfynd Vilket/-n fenomen/ upplevelse/mening beskrivs? Är beskrivning/ analys adekvat? .....	
.....	
.....	
.....	
Sammanfattande bedömning av kvalitet Hög Medel Låg	
Kommentar..... Granskare	
(sign.) .....	

## Bilaga 4. Kvantitativ bedömningsmall

Mall för kvalitetsgranskning av studier med kvantitativ metod som är formulerad av Eva Brink och Inga Larsson och modifierad av programrådet för Socialpsykiatrisk vård (2019). Institutionen för hälsovetenskap, Högskolan Väst.

<b>Kvalitetsbedömning</b>			
	<b>Ja</b>	<b>Nej</b>	<b>Vet ej</b>
Speglar artikelns titel innehållet?			
Finns det ett teoretiskt perspektiv?			
Är tidigare forskning beskriven?			
Är problemområdet tydligt presenterat och motiverat?			
Är syftet tydligt formulerat?			
Finns en hypotes beskriven?			
Är metoden beskriven?			
Är datainsamling tydligt beskriven?			
Är instrument valida och reliabla?			
Är populationen beskriven?			
Är urvalet representativt?			
Finns bortfallsanalys (om relevant)?			
Är analysen(er) tydligt redovisad?			
Är forskningsetiska aspekter redovisade?			
Svarar resultatet mot syfte och hypotes?			
Är resultatet klart och tydligt presenterat?			
Diskuteras resultatet gentemot bakgrund?			
Finns det en ”röd tråd” i artikeln?			
Diskuteras studiens svagheter?			
Diskuteras validitet och reliabilitet?			
Diskuteras resultatens generaliserbarhet?			
Är slutsatserna relevanta utifrån studiens resultat?			
<b>Granskningens sammanvägda bedömning av artikelns kvalitet</b>	<b>Låg</b>	<b>Medel</b>	<b>Hög</b>

