

Recidivfara för unga kriminella

En litteraturöversikt om sociala riskfaktorer

Dangers of recidivism for youth delinquents

A literature review about social risk factors

Författare: Anders Daniels & Tommy Hampgård

Nivå: Grundnivå

Kursnamn: Examensarbete för Socionomexamen

Kurskod: GSA2AF

Högskolepoäng: 15 hp

Handledare: Kevin McKee

Institution: Hälsa och välfärd

Examinator: Johan Borg

Examinationsdatum: 2024-03-22

Vid Högskolan Dalarna finns möjlighet att publicera examensarbetet i fulltext i DiVA. Publiceringen sker Open Access, vilket innebär att arbetet blir fritt tillgängligt att läsa och ladda ned på nätet. Därmed ökar spridningen och synligheten av examensarbetet.

Open Access är på väg att bli norm för att sprida vetenskaplig information på nätet. Högskolan Dalarna rekommenderar såväl forskare som studenter att publicera sina arbeten Open Access.

Jag/vi medger publicering i fulltext (öppet tillgänglig på nätet, Open Access):

Ja

Nej

Erkännanden

Vi vill i inledningsfasen rikta ett stort tack till vår handledare Kevin McKee för exceptionell handledning och stöttning i arbetsprocessen och utformningen av denna uppsats. Kevin har bidragit med ett stort intresse och engagemang samt med konstruktiv feedback som underlättat arbetsprocessen enormt. Vi vill även tacka Peter M Jansson för all den hjälp han bidragit med kring valet och förståelsen av studiens teoretiska utgångspunkter. Peters engagemang och kunskap har varit av väsentlig betydelse för att uppsatsen ska ha en bra teoretisk anknytning. Tack till er!

Sammanfattning

Syfte

Syftet var att undersöka vilka sociala riskfaktorer för återfall i brott hos unga kriminella som presenteras i aktuell forskning.

Metod

Studien genomfördes genom en allmän litteraturöversikt med systematiska inslag. Sökningen gjordes i Criminology Collection och Sociology Collection. För utformning av sökstrategi användes SPIDER och de huvudsakliga inklusionskriterierna var kvantitativa, 2010-, riskfaktorer och recidivism. Syntetiseringen gjordes narrativt och studien hade en deduktiv ansats på grund av teoretisk referensram samt induktiv då slutsatserna dras från de delar av resultatet som svar på studiens syfte.

Resultat

Resultatet baseras på de 14 artiklar som inkluderats varav inga artiklar från Sverige återfanns i sökningen. De huvudsakliga riskfaktorerna som visade association med recidivism var familjeförhållanden, skola och arbetsliv, umgänge, fritidsintressen och rekreation samt attityder och värderingar. Inga nya riskfaktorer presenteras i denna studie utan redan kända sammanställs och redogörs för.

Nyckelord: Recidivism, återfallsförbrytare, unga lagöverträdare, riskfaktorer, ungdomsbrottslighet, återfall i brott.

Abstract

Aim

The aim was to compile current research to see which kind of social risk factors presented for recidivism in youth delinquents.

Method

This study is a general literature review with systematic elements. The search was conducted in Criminology Collection and Sociology Collection. The search strategy was formed by SPIDER and the main criterias for inclusion were quantitative, 2010-, risk factors and recidivism. The synthesizing was done narratively and the study had both an inductive and deductive onset.

Results

The results are based on the fourteen articles included in the study, no articles from Sweden were found in the search. The main risk factors that were associated with criminal recidivism were family relations, school and work, socializing, leisure and recreation and also attitudes and values. No new factors of risk were found in this study, instead already known risk factors were summarized and explained.

Key words: Recidivism, youth delinquents, youth criminality, risk factors.

Innehållsförteckning

1. Inledning	8
1.1 Bakgrund	8
1.2 Problemformulering.....	11
1.3 Syfte och Frågeställning	12
2. Tidigare forskning.....	12
3. Teori.....	16
3.1 Travis Hirschi teori om sociala band	16
3.2 Farringtons ICAP-teori	17
4. Metod.....	19
4.1 Design.....	19
4.2 Inklusions- och exklusionskriterier	20
4.3 Sökstrategi	21
4.4 Relevansgranskning.....	24
4.5 Kvalitetsgranskning	24
4.6 Dataextraktion	25
4.7 Syntetiseringsmetod.....	25
4.8 Metoddiskussion.....	26
4.9 Validitet, reliabilitet och etiska överväganden	27
4.9.1 Validitet.....	27
4.9.2 Reliabilitet.....	28
4.9.3 Etiska överväganden	29
5. Resultat.....	30
5.1 Familjeförhållanden.....	31
5.2 Skola eller arbetsliv	33
5.3 Umgänge.....	34
5.4 Fritidsintressen och rekreation.....	35
5.5 Attityder och värderingar.....	36
6. Diskussion	37

6.1 Tidigare forskning	37
6.2 Hirschi och Farrington.....	38
6.3 Författardiskussion	40
7. Slutsatser	45
Referenslista.....	46
Bilaga 1	53
Bilaga 2	61
Bilaga 3	64
Bilaga 4.....	65

1. Inledning

1.1 Bakgrund

Kriminalitet bland unga är i dagsläget ett negativt fenomen i den svenska samhällsbilden som är på ständig framväxt. Mediaflödet präglas idag av reportage och rubriker som påminner läsaren om hur de grova brotten kryper lägre och lägre ner i åldrarna. Rymningar från SiS-hem, barnsoldater som tvingas begå mord och grova våldsbrott eller barn som utnyttjas som mellanhänder för knarkhandel är inget ovanligt att höra om en vardagsmorgon när nyheterna sänds. El-Mochantaf (2023) återger bland annat berättelsen om hur en gymnasieelev utrustas med ett dödligt vapen och i händerna på äldre gängkriminella tvingas begå droghandel i Göteborgs hamnområde. En annan historia skildrar en fjortonårig pojke som efter att ha levt i gängmiljön i över ett år tvingas begå beställningsmord (Sjöshult, 2023). Minderåriga barn som i klorna på livsstilskriminella begår handlingar som kommer att förfölja dem för resten av livet. BRÅ (2023) beskriver läget genom att man i skolundersökningen 2021 kunde se att hälften av alla elever på landets skolor uppgav att de varit delaktiga i brottslig verksamhet. De vanligaste brottskategorierna var stöldbrott och våldsbrott. Vidare nämner BRÅ (2021) i en annan rapport att de flesta ungdomar inte blir livsstilskriminella utan det stannar i vad man skulle kunna kalla för ungdomssynder. Däremot finns vissa som fortsätter sin brottsliga karriär genom återupprepade kriminella handlingar, något man i rapporten kallar för *strategiska* brottslingar. Man förklarar detta som att det länge är känt att en liten del av befolkningen begår en stor del av brotten, något som är ett grundantagande inom kriminologin efter Philadelphia-studien som genomfördes i USA under 70-talet.

Barn och unga är en central del inom socialtjänstens arbetsområde, något som tydligt framgår av Socialtjänstlagen (SoL, 2001). Barn och unga som faller in i brottslighet riskerar att bli livsstilskriminella och behöver därför fångas upp och i möjligaste mån räddas så tidigt som möjligt. Utöver det faktum att socialtjänsten har det övergripande ansvaret över dessa ungdomar finns även en mängd olika arbetssätt och metoder man inom socialtjänsten jobbar med för att försöka hjälpa den unge att hamna rätt i livet. Man arbetar bland annat med *social brottsprevention* (Kunskapsguiden, 2021) som innebär allt från föräldrakurser eller motiverande samtal till punktinsatser som placeringar eller behandlingsprogram. Socialtjänsten är även en viktig grund för samverkan mellan olika typer av aktörer. Socialt arbete med barn och unga behandlar ofta kontakt med skola, hälso- och sjukvård samt även i dessa fall med

polis. I det brottsförebyggande arbetet med kriminella ungdomar är samverkan mellan socialtjänst, skola och polis avgörande och har hög prioritet bland de olika samverkansparterna (Kunskapsguiden, 2021). Regeringen har även gett en mängd olika myndigheter i uppdrag att inrätta en ny samverkansstruktur som ska kretsa kring att motverka ungas fortsatta gängkriminalitet (Kriminalvården, 2023). Samverkansstrategin BOB (barn och unga i grov kriminalitet) syftar till att ta fasta på de framgångsfaktorer man har inom de olika myndigheterna och lägga dessa i fokus för att förhindra framtida återfall i brott (recidivism). Kort sagt handlar socialt arbete med barn och unga som begår brott om att identifiera vilka risk- och skyddsfaktorer som finns i barnets liv samt hur man kan arbeta med dessa på bästa sätt (Socialstyrelsen, 2020). Skyddsfaktorerna ska stärkas och användas så att riskfaktorerna kan minimeras och detta ska resultera i varaktiga och positiva förändringar för den unge.

Sätter man ungdomsbrottslighet i en historisk kontext har den alltid ansetts som ett samhällsproblem av mer eller mindre utbredd art. Under 1800-talets mitt fanns tre olika straffskalor för unga kriminella, åldersspannet varierade mellan 5-21 år. Lagförbrytare delades upp i åldersgrupper om 5-15, 15-18 och 18-21. Det nya lagförslaget 1864 gjorde att ungdomar under 15 år inte längre kunde dömas till straff vid fängelseanstalt utan förvisades i stället till allmänna uppfostringsanstalter (Lund, 1923). Ungdomsbrottsligheten vid denna tid präglades främst av olika våldsbrott med alkohol- och familjeproblem inblandat (Hermansson, Björkenhed, & Björkberg, 1959). Under den tiden bestod ansvaret över dessa ungdomar under dåvarande strafflagstiftning med tillhörande anstaltsvistelse vid begånget brott. Vid upprättandet av barnavårdsnämnden som uppfördes nationellt runt år 1900 kom man i stället att förskriva ansvaret för dessa barn och ungdomar till kommunerna. När barnavårdsnämnden upplöstes i mitten av 80-talet behöll fortfarande kommunerna ansvaret över problematiska ungdomar och nuvarande LVU-lagstiftning bildades (Lag med särskilda bestämmelser för vård av unga [LVU], 1990). Kulmen för unga brottsmisstänkta nåddes 2010 och följdes av en nedåtgående trend som idag stabiliserats med cirka 17 000-18 000 unga personer som misstänks för brott per år (BRÅ, 2023). Däremot kan man se att de brott som idag begås av ungdomar blir allt grövre än det tidigare varit, med inslag av mord, grov misshandel, sprängdåd etc. Eftersom unga personer under 15 år idag inte kan dömas för brott finns i stället lag med särskilda bestämmelser om unga lagöverträdare (LUL, 1964) som behandlar unga brottslingar som ännu inte fyllt 21 år. Det innebär att de unga kriminella som ännu inte är straffmyndiga eller genom dom kan förvisas till anstalt ofta blir placerade vid så kallade §12-hem som hålls i regi av Statens Institutionsstyrelse. Ett §12-hem är ett av rätten utdömt särskilt ungdomshem enligt

LVU som innebär större inskränkningar i en ung persons fri- och rättigheter än vad placering vid till exempel ett HVB-hem gör. Är man en grov brottsling, alltså om man begått ett brott av grövre karaktär som allvarlig form av misshandel, mord eller andra grova vålds- eller egendomsbrott kan man bli dömd till sluten ungdomsvård enligt lag om verkställighet av sluten ungdomsvård (LSU, 1998). Detta fungerar som ett alternativ till straffavtjänande vid anstalt och kallas i folkmun för ungdomsfängelse eller ungdomsanstalt.

Nuvarande regering bestående av M, KD, L samt med SD som underlag har i den gemensamma överenskommelsen Tidöavtalet (Liberalerna, 2022) valt att lägga mer fokus på brottsbekämpning och även så på de barn och unga som finns befinner sig i kriminalitet. Swärd (2016) beskriver hur socialtjänstens arbete präglas av nationella mål, riktlinjer och lagar samt hur man inom verksamheten är en del av överorganisatoriska styrmedel vilket styr ens arbete. Tidöavtalet är ett exempel på ett överorganisatoriskt styrmedel som kommer att få konsekvenser ner på tjänstemannanivå för bland annat socialsekreterare. Man har bland annat i avtalet stiftat förslag och önskemål om lagändringar som utökar ungas straffrättsliga ansvar. Regeringen har även på annat håll uttryckt önskan om att sänka straffåldern (SVT, 2023), dock framkommer inget konkret förslag på ålder men det påvisar att kriminalpolitiken är på väg åt ett mer repressivt och striktare håll. Man vill även i Tidöavtalet slopa de särskilda ungdomshemmen och i stället ska särskilda ungdomsfängelser eller ungdomsanstalter skapas och man ska däri byta huvudman från SiS till Kriminalvården. Regeringen och Sverigedemokraterna trycker även i avtalet på att man ska utöka föräldraansvaret samt stärka socialtjänstens roll i de unga kriminellas liv, något som ska göras med bland annat föräldrastödsprogram och ingående insatser från socialtjänsten. I en ytterligare rapport från Brottsförebyggande rådet (BRÅ, 2023) framkommer dock att de kriminella som hade högst återfallsstatistik av samtliga kategorier av brottslingar, alltså vuxna inräknade, var just unga kriminella som varit dömd till sluten ungdomsvård. 51 % av dessa kom att återfalla i brott. Det är då inte så konstigt att man med ett nytt politiskt styre väljer att fokusera på just denna kategori av brottslingar. Frågan är dock om strängare straff kommer att få denna siffra att sjunka eller inte. Om över hälften av de unga kriminella som vårdats enligt sluten ungdomsvård återfaller i brott, och socialtjänstens huvudsakliga brottspreventiva arbete ligger på skydds- och riskfaktorer. Är då det mest lämpliga att öka straffrättsliga sanktionerna?

Att hitta risk-och skyddsfaktorer i de ungas liv är som sagt en central del av socialtjänstens arbete, särskilt kopplat till det brottsförebyggande arbetet med kriminella ungdomar. Därför blir det också en viktig del i det preventiva arbetet att man använder lämpliga

arbetsmetoder för att stävja dessa riskfaktorer. Att endast sätta unga bakom lås och bom kommer troligen inte att förhindra framtida brottsligt beteende utan för att göra en förändring krävs nya handlingsmönster på både individuell och social nivå. Riskfaktorer är ett vitt begrepp som kan innefatta många olika typer av kategoriseringar, det kan vara individriktade som missbruksproblematik eller olika psykologiska faktorer. Eller så kan de vara mer breddade som den unges kontextuella miljö, hur ens familjeförhållanden ser ut och vilket umgänge man har. Socialstyrelsen beskriver på sin hemsida Kunskapsguiden (Kunskapsguiden, 2021) att riskfaktorer återfinns på allt från familjenivå till samhällsnivå och att man inte kan stirra sig blind på enskilda riskfaktorer utan att de måste ses i sitt sammanhang, alltså som en del av den unges sociala system. Men trots all kunskap som finns kring området fortgår ändå våldsspiralen och fler och fler ungdomar hamnar i kriminella livsstilar. Det kräver att fokus inte bara riktas på repressivitet utan även på vad det är i de ungas sociala miljö som gör att de hamnar där. För att identifiera vilka riskfaktorer som är av mest betydelse behöver man alltså kartlägga vad det är i de ungas liv som utgör dessa risker och vilka som är de mest betydande. I Sverige idag används bland annat olika bedömningsmatriser för att utvärdera vilka risker som finns för recidivism, exempel på detta är Youth Level of Service / Case Management Inventory (YLS/CMI), Structured Assessment of Violence Risk in Youth (SAVRY) samt Risk Need Responsivity-modellen (RNR). Än mer förvånande blir det när kommunerna då inte använder dessa vetenskapligt framtagna metoder som finns, något som Sveriges Radio (SR, 2024) rapporterar om. Detta skapar sammantaget ett behov av att i tidigare skeden kunna gå in med rätt slags sociala insatser för att undvika att ytterligare brott begås. Något som kräver att man inom forskningen kartlägger och genom statistik identifierar vilka de största sociala riskfaktorerna faktiskt är, samt tillämpar dessa i det praktiska arbetet.

1.2 Problemformulering

Att ungdomar begår brott i allt lägre åldrar är ett problem som får konsekvenser på både individ- och samhällsnivå. De unga själva utsätter sig för risker vars konsekvenser de kanske inte ens är medvetna om och deras handlingar kommer onekligen att få påföljder för resten av deras liv. Likaväl kommer samhället att mötas av problem som kommer få och redan har fått följder för hur samhällsklimatet ser ut. För att ta itu med detta problem krävs kunskap som inte bara fokuserar på repressiva åtgärder eller individuella faktorer, utan även socialt kontextuell kunskap. Det finns idag redan arbetsmetoder som behandlar detta ämne och som har bevisad effekt på en positiv förändring. Men trots detta fortsätter den grova kriminaliteten att öka och

gärningsmännen blir allt yngre. Man kan alltså inte endast sträva efter att ingripa när brottet redan är begånget, utan man måste tidigt kunna uppmärksamma de varningssignaler som finns. Detta kräver en mer övergripande och breddad kunskap kring vilka som egentligen lever i farozonen för att bli livsstilskriminella och att återfalla i brott. Att bli kriminell är inget som kommer över en natt utan är något som sakta växer fram och är ett mångfacetterat problem. För att i tid kunna identifiera dessa riskfaktorer och sedermera även göra något åt dem krävs att man vet vad man ska kolla efter, samt även hur man ska hantera informationen och även göra något åt beteendet. Men detta händer inte om man inte vet vilka varningstecken man ska leta efter. Eftersom denna utveckling av allt grövre våld i unga åldrar är något relativt nytt i svensk kontext behöver man i forskningen vidga vyerna och samla in data från en mängd andra länder för att på bästa sätt kunna få perspektiv över vad som är relevant inom området. Denna studie syftar därför till att genom en bred sökning återfinna olika typer av sociala riskfaktorer som har påvisad betydelse på unga kriminellas återfall i brott.

1.3 Syfte och Frågeställning

Syftet med denna studie var att undersöka vilka sociala riskfaktorer för återfall i brott hos unga kriminella som presenteras i aktuell forskning. Detta leder till att den forskningsfråga som studien kom att behandla var *vilka riskfaktorer är associerade med återfall i brott för unga kriminella?*

2. Tidigare forskning

Jacobs, Ashcraft, Sewall, Folb och Mair (2020) beskriver ungdomsbrottslighet som ett stort problem som får konsekvenser för samhället. Forskning från USA visar att nästan hälften av alla ungdomar som en gång dömts för en brottslig handling kommer att begå nya brott, och de som fortsätter upp i vuxen ålder står i slutändan för majoriteten av den totala kriminaliteten. Det finns dock ungdomar som inte återfaller i kriminalitet, och att identifiera skillnader mellan de som återfaller och de som inte återfaller, och vilka riskfaktorer som är relaterade till detta är ett av kriminologins centrala syften. I officiell statistik från 2020 ges en övergripande bild av nivån, strukturen och utvecklingen för de återfallsbrott som lagförts i Sverige. För att undersöka i vilken utsträckning lagförda personer begår nya brott används en undersökningsmetod som blickar framåt. Detta innebär att lagförda personer följs upp för återfall i nya lagförda brott. I statistiken använder man sig av begreppet ingångshändelser som innebär att en individ har

frigivits från anstalt, skrivits ut från sluten ungdomsvård eller rättspsykiatrisk vård, avslutat elektronisk övervakning med fotboja, eller erhållit andra påföljder genom lagakraftvunnen dom eller beslut från åklagare. Lagföringar som endast innefattar penningböter i straffskalan har dock exkluderats, samt personer som inte var folkbokförda i Sverige den 31 december. Av de 73 792 personer som hade en ingångshändelse 2020 var det 17 925 (24%) personer som återföll i brott minst en gång under uppföljningsperioden, vilket innebär var fjärde person. Det skiljer sig dock åt mellan könen där 17% av kvinnorna och 26% av männen återföll i brott. Den totala populationen bestod av 14 290 kvinnor och 59 502 män. Utvecklingen har över tid sett likadan ut för kvinnor och män, där andelen återfall minskade fram till 2018 för att sedan vända uppåt igen (Brottsförebyggande rådet, 2020).

Tidigare forskning om ungdomars recidivism kopplar riskfaktorer till brottslighet, och många har också noterat en multiplikativ effekt om flertalet riskfaktorer är närvarande. Tidigare studier visar att en 10-åring som exponeras för sex eller fler riskfaktorer löper 10 gånger så stor risk att begå en våldsam handling vid 18-års ålder som en 10-åring som exponeras för endast en riskfaktor. Åldersintervallet eller utvecklingsperioden under vilken en ungdom exponeras för en specifik riskfaktor blir således viktig för individer som arbetar med att ta fram förebyggande arbetsmetoder. Insatser för att förebygga kriminalitet bygger på att identifiera riskfaktorer, och för att vara effektiva behöver dessa insatser vara anpassade till ungdomens utvecklingsstadium. Ett program som är effektivt i barndomen kan vara ineffektivt i tonåren och vice versa (Shader, 2004). Vidare poängterar Shader att riskfaktorer kopplade till ungdomsbrottslighet har klassificerats på olika sätt. Riskfaktorer är egenskaper eller variabler som, om de finns hos en given ungdom, ökar risken att de kommer att ägna sig åt brottsligt beteende. I artikeln identifieras tre breda kategorier av riskfaktorer: individ, social och samhälle. Individuella faktorer innefattar psykologiska, beteendemässiga och mentala egenskaper, sociala inkluderar influenser från familj och vänner, och de samhällsliga inkluderar skola och grannskap. Genom att studera riskfaktorer kan forskare och praktiker förbättra det förebyggande arbetet genom att inrikta sig på de faktorer eller egenskaper som är kända för att leda till brottslighet. En riskbedömning kan således hjälpa till att fastställa ungdomens behov och minska risken för framtida kriminalitet.

Att som barn utsättas för fysisk misshandel leder till ett brett spektrum av problem som varar in i vuxenåldern. Det kan handla om beteendeproblem, aggression, depression, ångest, samt en större benägenhet att begå brott. Att bevittna våld mellan familjemedlemmar betraktas som en form av indirekt misshandel och kan få lika allvarliga konsekvenser som direkt

våld, där en av det mest studerade är den ökade sannolikheten att barnet blir involverat i brottsligt och våldsamt beteende vid senare ålder. Trots flertalet försök att skapa förståelse för sambandet är de exakta mekanismerna fortfarande oklara (Doelman, Luijk, Marshall, Jongerling, Enzmann, & Steketee, 2021). Gällande skola och arbetsliv visar Beverly (2014) att ungdomars engagemang och uppförande inte är signifikant med återfall i brott. Ungdomar som däremot förknippas med brottsliga vänner eller ägnar sig åt brottsliga handlingar har större sannolikhet att gripas igen. Ungdomar som umgås med brottsliga vänner löper 1,3 gånger större risk att återfalla i brottslighet. Både familjereaktioner och hemmiljö påverkar i hög grad ungdomars beslut att delta i brottsliga handlingar, där familjestrukturer, svag anknytning och bristande disciplin är starka prediktorer för ungdomsbrottslighet. Familjen har således stor inverkan på de beslut som fattas av en ungdom, där många lagöverträdare har haft problem redan tidigt i barndomen. Beteendet hos ett högriskbarn förvärras av en högriskmiljö. Med högriskmiljö menas en miljö med otillräckligt föräldraskap och svaga eller obefintliga familjeband. Dessa erfarenheter följer med barnet när de blir äldre och riskerar att leda till dåliga relationer med lärare och vänner. När ungdomar saknar en positiv anknytning till sina vårdnadshavare söker de ofta efter detta hos andra, där de riskerar att hitta det bland ungdomar som begår brott. Ungdomar bildar negativa relationer när de saknar positiva interaktioner hemma.

Shader (2004) lyfter även riskfaktorsparadigmet som ett lovande tillvägagångssätt för att förstå problemet med ungdomsbrottslighet. Framtida forskning bör fortsätta att studera sambandet mellan riskfaktorer och brottslighet för att se hur dessa samverkar. På samma sätt bör forskare fortsätta att studera sambandet mellan risk- och skyddsfaktorer och utforska varför vissa ungdomar som trots att de utsätts för flertalet riskfaktorer inte begår brottsliga handlingar. I utvecklandet av program som syftar till att förebygga brottslighet som baseras på riskfaktorer bör man ta i beaktning huruvida en given riskfaktor lätt kan ändras. Även om socioekonomiska förhållanden kan vara svåra att ändra, kan program försöka öka vissa skyddsfaktorer för att kompensera risken. Andra riskfaktorer som dåligt föräldraskap är mer mottagliga för förändringar, där man genom åtgärder som lär ut föräldraskap och tillhandahåller familjestöd kan få till en förändring. Om det finns några skillnader mellan vad som utmärker riskfaktorer för förstagångsförbrytare och återfallsförbrytare finns ingen samlad vetenskap om. Shader påpekar dock att mest troligt handlar den unges inträde i kriminalitet om det umgänge man hamnar i medan de riskfaktorer som är mer aktuella för återfallsförbrytare handlar om familjen.

Om familjen inte kan agera som skyddsnät för den unge efter det första brottet kommer ungdomen troligen att fortsätta med kriminalitet.

Risk-need-responsivitymodellen utvecklades av Andrews & Bonta (2017) under 1980- och 1990-talet och har använts med ökad framgång när det kommer till att bedöma och rehabilitera brottslingar runt om i världen. Som namnet antyder bygger den på tre principer: riskprincipen, behovsprincipen och responsivetsprincipen. Riskprincipen hävdar att brottsligt beteende kan förutsägas på ett tillförlitligt sätt och att behandling bör fokuseras på förövare med högre risk. Behovsprincipen belyser vikten av kriminogena behov vid utformning av behandling som bör tas i beaktning, som exempelvis antisociala personlighetsdrag eller prokriminella värderingar. Responsivetsprincipen beskriver hur behandlingen ska ges. RNR-modellen har i stor utsträckning betraktats som den främsta metoden för att göra en bedömning angående gärningsmäns kriminalitet och behandling. De, enligt forskningen åtta starkaste riskfaktorerna för återfall i brott kallas för "Central Eight", där de fyra första riskfaktorerna brukar kallas för "the Big Four" och anses vara de riskfaktorer som har starkast samband med kriminalitet. "the Big Four" består av:

1. Antisocial historia: Syftar i första hand på klientens tidigare kriminella historia, och vilka brott som tidigare begåtts.
2. Pro-kriminella attityder och värderingar: Handlar om ett sätt att tänka som stöder och accepterar kriminella handlingar, eller bortförklarar och minskar betydelsen av det kriminella beteendet.
3. Pro-kriminellt umgänge: Handlar om att de personer man umgås med också präglar ens eget beteende, vilket utgör en stor riskfaktor i situationer där klientens umgänge till stor del består av andra personer med ett kriminellt beteende.
4. Antisocialt personlighetsmönster: Består av en mängd olika sätt att vara på som ökar risken för brottsliga handlingar.

Resterande riskfaktorer som utgör en del av "Central Eight" är:

5. Missbruk och beroende: Att ha ett missbruk eller beroende ökar risken för återfall i brott.
6. Familj och relationer: Handlar om instabilitet i nära relationer, vilket utgör en risk för återfall i brott.
7. Yrke och studier: Att sakna en fast sysselsättning och laglig inkomst ökar risken för återfall i kriminalitet.

8. Fritid och avkoppling: Att sakna en meningsfull fritid är en riskfaktor för återfall i kriminalitet.

Riskfaktorer kan delas in i statiska respektive dynamiska, där de dynamiska kännetecknas av att de är föränderliga. Av riskfaktorerna som ingår i "Central Eight" är det endast en riskfaktor som räknas som statisk, vilken är antisocial historia. Det är alltså den enda riskfaktorn av dessa åtta som inte går att förändra. En persons tidigare historia av kriminalitet går inte att göra någonting åt, medan övriga riskfaktorer går att förändra genom exempelvis olika behandlingar, alternativt andra åtgärder.

3. Teori

I följande kapitel avhandlas vilka teorier som kommer att användas i studien och vilka teoretiska referenspunkter och tolkningsramar resultaten kommer att diskuteras utifrån. Teorierna som behandlats har valt ut då de är lämpliga med hänsyn till områdets beskaffenhet och hjälper även till att förstå området bättre sett till syftet och studiens frågeställningar.

3.1 Travis Hirschi teori om sociala band

Travis Hirschi (2002) presenterade i sin bok *Causes of Delinquency* vad som kom att bli en av de mest inflytelserika kriminologiska teorierna med fokus på återfall i brott. Teorin handlar om individers band till samhället och hur dessa påverkar individernas benägenhet att ägna sig åt brottsligt beteende. Teorin är en så kallad kontrollteori vilket innebär att fokus ligger kring den sociala kontroll som det omkringliggande samhället har på dess invånare. Teorin avhandlar vilka sociala band som finns för att människor *inte* ska begå brott, men kan därför också förstås som en förklaringsmodell till varför människor hamnar i och återfaller i brott. Hirschi menar att det finns fyra olika huvudelement i de sociala banden som håller människor borta från brottsliga handlingar. Dessa är anknytning, åtaganden, delaktighet och övertygelse. Kort sagt handlar de fyra olika elementen de konventionella medel och de konforma beteenden som samhället har för att upprätthålla ett gott och anständigt liv. Hirschi menar att ju starkare dessa sociala band är, desto mindre är chansen att människor hamnar i brottslighet. Det betyder att avsaknad av dessa band är betydande riskfaktorer till varför människor hamnar i brottslighet och även varför de återfaller i brott. En redogörelse för samtliga element återfinns i Tabell 1.

Tabell 1.

De fyra elementen enligt Hirschi.

Anknytning	Anknytning innefattar relationer, främst till individer som familjemedlemmar och vänner. Men kan även kopplas till skolgång, arbetsliv och aktiviteter. God anknytning anses vara en stabil relation till sina föräldrar
Åtaganden	Åtaganden handlar om konforma förhållanden till exempelvis skola, arbete eller andra livsval som anses sunda. Goda åtaganden anses vara att man slutför sin skolgång, åtar sig och sköter arbete eller har en sund livsstil, hälsomässigt eller socialt.
Delaktighet	Delaktighet handlar om vilka konventionella engagemang man har i relation till de konforma åtaganden man valt. Exempelvis om man är engagerad inom något råd eller styrelse inom skolan, arbete eller inom något förening.
Övertygelse	Övertygelse innebär den relation man har till det konventionella samhället och rättsstaten överlag. Exempelvis att man besitter positiva värderingar och åsikter kring polisen och rådande lagstiftning eller samhälleliga normer som innebär att man ska leva skötsamt.

Genom att identifiera och stärka de olika sociala banden hos kriminella ungdomar kan man minska deras återfallsrisk och hjälpa dessa att bryta cykeln av brottslighet. Det är därför viktigt att sätta in rätt typ av insats på olika nivåer som kan ses i relation till Hirschis (2002) olika sociala band. I denna studie kommer därför de riskfaktorer som framkommer inom forskningen att analyseras och kategoriseras delvis med hjälp av Hirschis teori. Detta för att man ska kunna se vilka typer av sociala riskfaktorer som framhävs och därefter se vilka områden man i framtida forskning och framtida insatser kan fokusera på.

3.2 Farringtons ICAP-teori

David Farrington presenterade under början av 2000-talet sin teori om människors benägenhet att begå antisociala handlingar och varför människor hamnar i kriminalitet, detta efter många års forskning inom området. Teorin kallas för ICAP och står för Integrated Cognitive Antisocial Potential (Farrington, 2020). Den fokuserar främst på att förstå och förklara brottslighet genom

att analysera risk- och skyddsfaktorer som påverkar individers beteende över tid. Farrington menar att brottslighet inte endast är ett resultat av individuella egenskaper utan att det också påverkas av sociala och miljömässiga faktorer. Det kan vara tidiga livsförhållanden som bristande föräldraförmåga, missbruk, låg socioekonomisk status samt brist på positiva sociala relationer. Alla dessa menar Farrington är exempel på riskfaktorer som kan leda till att en individ utvecklar en kriminell livsstil. Farrington har i sin forskning identifierat flera viktiga faktorer som berör framväxten av brottslighet som han även inkluderat i sin teori. Det handlar dels om familjerelaterade faktorer som brist på god anknytning eller dåligt föräldraskap. Men även andra faktorer som dålig skolprestation, kriminellt umgänge, problem med impuls kontroll och så återigen brist på goda sociala relationer. Farrington påpekar att man genom att analysera dessa typer av riskfaktorer kan få en uppfattning om varför vissa människor blir brottslingar medan andra inte blir det.

AP som är en del av ICAP står för *Antisocial Potential* och är en slags riskbedömningsskala inom teorin. Farrington menar att om man har ett högt AP har man således högre benägenhet för att begå brottsliga handlingar och har man ett lågt har man lägre benägenhet. Graden av AP bedöms genom att se på de olika risk- och skyddsfaktorer som presenteras i teorin och utefter dessa rangordna vilka som är mest betydande och eskalerande. Har man exempelvis negativa barndomsupplevelser, dålig skolprestation och ett antisocialt umgänge med kriminella inslag löper man högre risk för att begå brott än om man har en avsaknad av dessa. Farrington presenterar också i sin tidigare forskning samt i sin teori flera skyddsfaktorer. I teorin benämns främst stabila relationer till familj och vänner, bra skolprestation, positiva sociala relationer samt resurstillgång som viktiga skyddsfaktorer. Likt Hirschis teori om sociala band blir dessa också riskfaktorer vid avsaknad av dessa och kan alltså leda till att en individ får ett högt AP vilket ökar chansen att begå brott. Farringtons teori och Hirschis teori skiljer sig däremot åt drastiskt på grund av deras utgångspunkter, Hirschi studerade varför människor inte begår brott medan Farrington analyserade varför personer begår brott. Teorierna går dock hand i hand i det avseendet att grunden till brottslighet ofta inte endast ligger i individuella egenskaper utan beror mer på individens sociala kontext. Farringtons teori kommer därför i denna text att användas som ett hjälpmedel i analyserandet av resultaten för att fånga upp och ge förklaring till de olika företeelserna som framkommer av den data som analyseras.

4. Metod

Föreliggande kapitel avhandlar tillvägagångssätt och redogörelse för den metodologiska delen av studien. Här inkluderas design, urval samt inklusions- och exklusionskriterier, sökstrategi, relevansgranskning, kvalitetsbedömning, dataextraktion och även syntetiseringsmetod samt validitet, reliabilitet och etik.

4.1 Design

I studien har en allmän litteraturöversikt med metodologiskt systematiska inslag använts. En litteraturöversikt är en vetenskaplig arbetsmetod som genererar en överblick av kunskapsläget inom ett visst område (Forsberg & Wengström, 2015). Översikten har både en deduktiv och induktiv ansats, deduktiv på grund av vald teoretisk utgångspunkt och referensram. Detta kombinerat med induktiv då slutsatser kommer att dras från de delar av studiernas resultat som svar på litteraturöversiktens syfte. För att upprätthålla ett systematiskt tillvägagångssätt användes Karolinska Institutets (2023) steg-för-steg-guide som riktar sig till litteraturstudier med systematisk ansats. I första steget formulerades och begränsades forskningsfrågan för att lättare kunna genomföra en strukturerad sökning. Vi använde oss av ett etablerat ramverk för att bryta ner forskningsfrågan och plocka ut de viktigaste begreppen, samt bestämma översiktens inklusions- och exklusionskriterier. Detta tillsammans med att vi tog fram passande sökord möjliggjorde en strukturerad sökning, som redovisas i ett flödesschema. Det slutgiltiga urvalet av artiklar kvalitetsgranskades sedan med hjälp av en granskningsmall. En viktig del av en litteraturstudie är transparens så att läsarna kan följa hur sökningen och urvalet av artiklar har gjorts. I följande kapitel följer en utförlig beskrivning och förklaring av tillvägagångssättet.

För att underlätta sökningen och för att bilda en mer klar sökstrategi togs inspiration från SPIDER-mallen (University of Exeter, 2023). SPIDER är huvudsakligen utformad för kvalitativa studier men de delar som var av mer kvalitativ art omformulerades och anpassades efter aktuell litteraturöversikt som hade ett kvantitativt fokus. SPIDER står för Sample, Phenomenon of Interest, Design, Evaluation och Research type. Spider-mallen användes för att skapa en lämplig problemformulering samt underlätta sökningen och användandet av nyckelord.

Tabell 2.

SPIDER-mallen.

1. Sample	Unga kriminella som en eller fler gånger fått någon disciplinär påföljd för begånget brott.
2. Phenomenon of Interest	Riskfaktorer för recidivism.
3. Design	Publicerade studier i vetenskapliga tidskrifter. Studierna ska vara referentgranskade och tidsmässigt aktuella.
4. Evaluation	Deskriptiv analys.
5. Research type	Kvantitativ.

4.2 Inklusions- och exklusionskriterier

De kriterier som användes för framtagande av urvalet utformades delvis efter studiens syfte och frågeställningar. Eftersom fokusområdet är unga kriminellas återfall i brott behövde först *unga kriminella* definieras. I en artikel från BRÅ (2023) beskrivs unga kriminella som både 12-15 år samt 15-20 år, varpå en medelålder på 18,5 år kom att användas som kriterium i studien. Alltså att medelåldern för urvalet i studien ska vara 18,5 år eller lägre för att inkluderas. Detta då det sammanlagda medelvärdet av medelåldern i artiklarna översteg 18 år vilket gjorde att medelåldern i studien höjdes något. Begreppet *kriminell* är mångfacetterat och innebär enligt SAOB (u.å.) att en person gjort sig skyldig till brott eller är benägen att begå brott. I studien läggs fokus på kriminell i relation till recidivism, alltså återfall i brott. Detta innebär att de ungdomar som inkluderas ska en eller flera gånger blivit tilldelade någon form av disciplinär åtgärd för sina brottsliga handlingar. Vidare kriterier formulerades genom dels att en tidsavgränsning från 2010 och framåt gjordes för att fånga upp så pass aktuell forskning som möjligt, detta då vetenskapligt material är i ständig förändring (Östlundh, 2017). Språklig avgränsning i form av endast engelskspråkiga artiklar användes för att undvika språkbarriärer och för att hålla ett gemensamt vetenskapligt språkbruk i studien samt för att undvika feltolkningar. Artiklar av kvalitativ art sållades bort och endast artiklar granskade enligt peer-

review inkluderades för att i möjligaste mån kunna säkerställa god kvalitet på artiklarna. Ytterligare kriterier för urvalet av artiklar var att de skulle innefatta våldsbrott av något slag, med våldsbrott menas någon form av fysiskt eller sexuellt våld, samt att studierna tittar på riskfaktorer och inte skyddsfaktorer i huvudsak. Även sociala faktorer var ett inklusionskriterium, detta innebär att studier som enbart fokuserade på medicinska eller psykologiska faktorer inte inkluderats. Inga avgränsningar gällande kön gjordes men endast studier genomförda inom Europas gränser valdes för att fånga upp den europeiska kontexten. Samtliga inklusionskriterier presenteras nedan i Tabell 3.

Tabell 3.

Inklusionskriterier
Peer review
Vetenskaplig artikel
Kvantitativ metod
2010-
Europeisk kontext
Artiklar på engelska
Medelålder under 18 år
Recidivism
Riskfaktorer

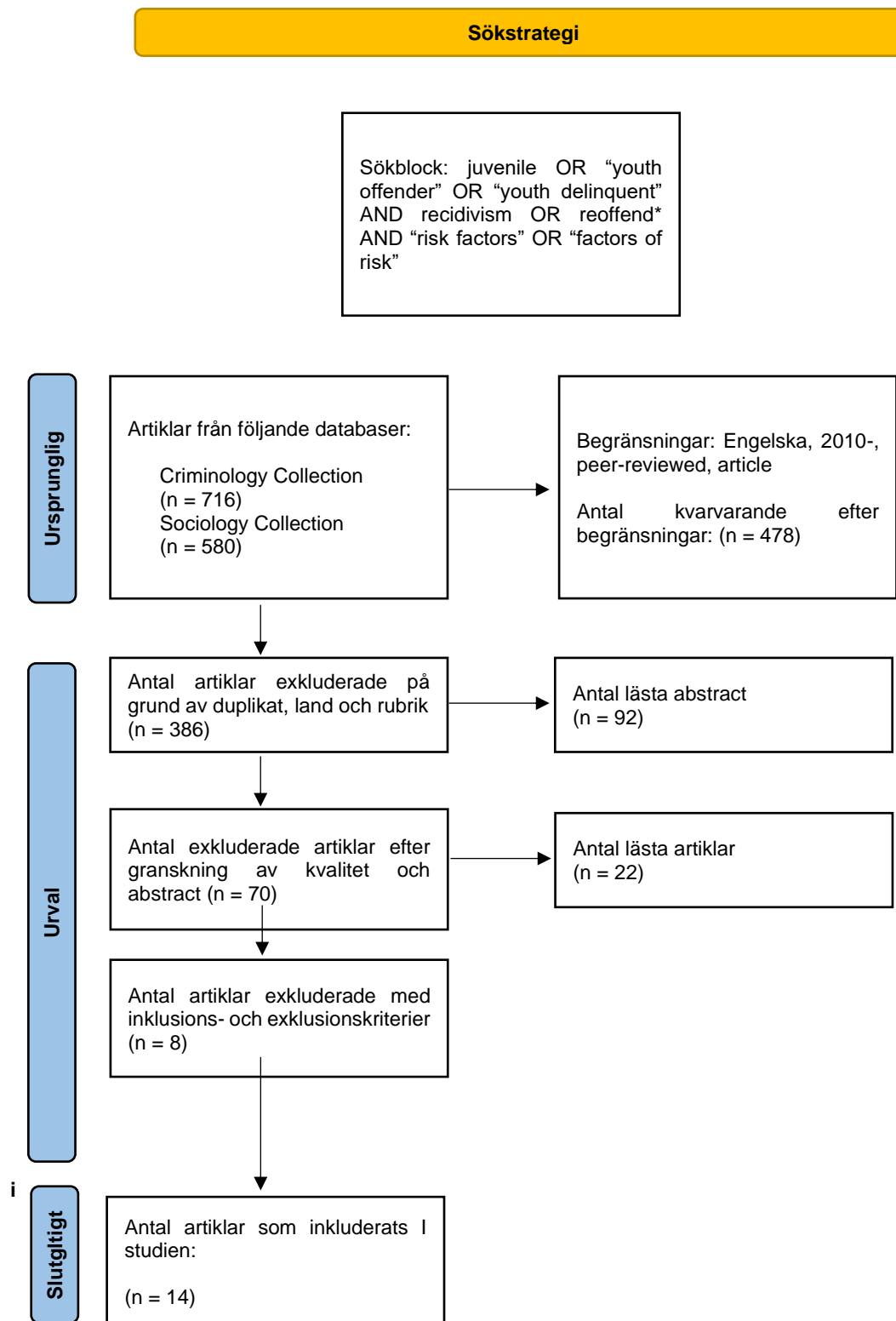
4.3 Sökstrategi

Sökningen av litteratur genomfördes i databaserna Criminology Collection och i Sociology Collection. Criminology Collection är en databas som behandlar flera olika databaser som bland annat tillhandahålls av det amerikanska justitiedepartementet men fokuserar främst på världslig forskning kring kriminalitet, brott och straff. Sociology Collection är en databas som inkluderar innehåll från både ASSIA och Sociological Abstracts. Den täcker ett brett spektrum kring området socialt arbete och sociologi men även med överlapp till andra relevanta ämnen. Efter valet av databaser formulerades en sökstrategi som byggde på studiens problemformulering och

frågeställning samt efter de inklusionskriterier som angavs. Efter problemformuleringen och frågeställningen var klargjord formades en sökstrategi för att täcka av ett så stort spann som möjligt av kunskapsområdet inom databaserna. Sökblocket bestod av: juvenile OR “youth offender” OR “youth delinquent” AND recidivism OR reoffend* AND “risk factors OR “factors of risk”. En identisk sökning bestående av sökblocket gjordes i de bägge databaserna och utfallet presenteras i Figur 1.

Figur 1.

PRISMA flödesschema.



Anledningen till att studien har fokus på en kvantitativ ansats var då man med ett sådant arbetssätt kontrollerar det teoretiska ramverket, urvalsramen samt strukturen på undersökningen (Forsberg & Wengström, 2015). Detta leder till att med en kvantitativ ansats strävar studien efter att ordna, klassificera, förklara och se samband i studierna i en objektiv mening. För att kunna svara på forskningsfrågan och för att knyta an till problemformuleringen på bästa sätt valdes därför en kvantitativ ansats i litteraturöversikten.

4.4 Relevansgranskning

För att avgöra om artiklarna var relevanta eller inte för studiens syfte och ändamål sållades först en del bort direkt i sökningen genom att utesluta artiklar som inte var referentgranskade (peer-reviewed) samt att välja tidsspannet 2010-2024 i sökningen på de bägge databaserna. När detta var gjort studerades samtliga artiklarnas rubriker och därigenom kunde ett stort antal uteslutas då många uppenbart inte var relevanta till studien. Exempel på detta var studier som enbart handlade om utvärdering av mätinstrument som YLS/CMI eller att studierna var genomförda i utomeuropeisk kontext och främst då USA. En del av de artiklar exkluderades också på grund av att ungdomarna i urvalet var förstagångsförbrytare eller att de inte hade fått någon rättslig disciplinär påföljd för sitt begångna brott. Vidare uteslöts ett antal artiklar då de inte fokuserade på våldsbrott eller då de inte undersökte sociala faktorer i studierna. Vissa av artiklarna som kvarstod kunde inte tillgås på grund av avsaknad av behörighet att läsa dessa via databaserna så dessa kom också att uteslutas ur urvalet.

4.5 Kvalitetsgranskning

Varje artikel har kvalitetsgranskats för att för att försäkra att den uppnår en tillräckligt hög tillförlitlighetsnivå. För att genomföra detta användes Nilssons (2017) granskningsmall för kvantitativa studier utan kontrollgrupp. Denna mall är framtagen och utformad utifrån SBU:s granskningsmallar och bedöms trovärdig och validerad genom flerårigt användande. Mallen som användes för kvalitetsgranskning bifogas genom Bilaga 2. Efter kvalitetsgranskning med hjälp av granskningsmall förkastades två artiklar ur det slutgiltiga urvalet på grund av bristfällig kvalitet. De två artiklarna förkastades på grund av att de uppnådde låg nivå på skalan för sammanvägd kvalitet enligt granskningsmallen. De inkluderade artiklarna uppnådde medel- eller hög kvalitet.

Mallen utgår från sex områden kring den utvalda studiens utformning och genomförande. Punkt ett handlar om vetenskaplig relevans och redlighet. Det handlar dels om

hur kunskapsområdet beskrivs, om syftet och forskningsfrågan är relevant och om etik och intressekonflikter tas upp och diskuteras på ett adekvat sätt. Punkt två behandlar urval och procedur. Där tar man bland annat upp inklusions- och exklusionskriterier, hur deltagarna rekryterats och hur urvalsprocessen genomförts, om utfallsmått presenteras samt om det finns en tydlig beskrivning kring arbetet. Punkt tre tar upp svarsfrekvens och bortfall, alltså om eventuellt bortfall är acceptabelt och om man redovisar för huruvida det är godkänt eller inte. Punkt fyra gäller utfallsmått, dess validitet och reliabilitet samt om måtten har relevans eller inte. Punkt fem rör resultatet för studien och handlar om hur författarna i studien redovisar resultaten samt om beräkningarna gjorts med lämpliga metoder. Punkt sex redogör för huruvida författarna haft ett kritiskt förhållningssätt i studien eller inte. I punkten berörs frågor som om man redovisat styrkor och svagheter, diskussion av resultat och generaliserbarhet samt om man kommer fram till någon konklusion. Varje område har tillhörande frågor som besvaras med ja, nej, oklart eller ej tillämpligt och efter man gått igenom alla punkter gör man en sammanvägd bedömning av studiens kvalitet.

4.6 Dataextraktion

Den data som inkluderats i litteraturöversikten extraherades genom ett i förväg definierat syfte att endast inkludera den data som behandlade det som studien är avsedd att undersöka. Detta innebär att data som inte behandlar återfall i brott, riskfaktorer, sociala faktorer eller annat som framgår av de tidigare formulerade kriterierna inte kommer att tas med i undersökningen. Exempel på data som inte kommer inkluderas från studierna är analyser om kön, skyddsfaktorer, bedömningsinstrument och riskfaktorer som handlar om medicinska, psykiska eller sociodemografiska aspekter. Datan extraheras vidare genom en okulär granskning där väsentlig information och data markeras ut och överförs till ett externt dokument där det sedermera sammanställs. En sammanfattning av samtliga artiklar redovisas för i Bilaga 1.

4.7 Syntetiseringsmetod

För att följa en mer vetenskapligt grundad metod för att syntetisera data och därigenom sammanställa samtliga artiklar kom en *narrativ syntetiseringsmetod* att användas i studien. En narrativ syntes är en syntetiseringsmetod med fokus på kvantitativa studier (Popay et al., 2006) och presenterar ett tydligt tillvägagångssätt som strukturerar upp arbetet med insamlingen av data till litteraturöversikten. I artikeln från Popay med flera återfinns ett flödesschema som kommit tillhanda i studien, se bilaga 3. Författarna beskriver däri en steg-för-steg guide till hur

man kan arbeta med en narrativ syntes, allt från bildandet av en teori eller hypotes till slutsatser. Första steget var således att bilda ett slags fenomenologiskt begrepp eller teoribildning kring det undersökta ämnet, vilket i detta fall var just riskfaktorer för unga återfallsförbrytare. Därefter kom steget att skapa en preliminär syntes, vilket gjordes och sammanställdes genom bilaga 3. I den matris som utformades framgår den data som kom att inkluderas i studien och är den framtagen på ett sätt som stämmer överens med tillvägagångssättet för syntetiseringmetoden. Det innebär både tabellering, gruppering, kategorisering, transformering och värdering av data. Textualisering av datan förekommer inte i det inledande skedet i den preliminära syntesen utan framställs i stället och redogörs för under resultatavsnittet.

När den preliminära syntesen var genomförd extraherades data i enlighet med ovan nämnda beskrivning i kapitel 4.6 varpå de relevanta resultaten skriftligt redogörs för i resultatdelen. Popay et al. nämner vissa relevanta analyser som bör göras av studiernas resultat i en narrativ syntes vilka även använts i studien. Variabel- och subgruppsanalyser, konceptuella analyser samt en visuell representation av relevant resultat. I stället för att sammanställa detta i tabellform så textualiseras och kategoriseras detta senare i studien under resultatdelens olika underkategorier, något som Grant och Booth (2009) påtalar som lämpligt för vald typ av studie. I enlighet med flödesschemat ska man erhålla ett kritiskt förhållningssätt till syntetiseringen och därför har EPPI-metoden (EPPI, 2010) använts för att arbeta mot en robust syntes. Bland annat har validerade mätinstrument använts i studien, studierna har inhämtats från trovärdiga databaser och från vetenskapliga tidskrifter, genomgått etiska prövningar, varit referentgranskade samt kvalitetssäkrats med Nilssons (2017) granskningsmall.

Resultaten från samtliga studier kommer att presenteras i underkategorier utformade efter dess karaktär. Kategorierna är baserade på dess sociala beskaffenhet och är formulerade om fem subkategorier vilka är familjeförhållanden, skola eller arbetsliv, umgänge, fritidsintressen och rekreation samt attityder och värderingar. Dessa sociala kategoriseringar grundar sig i Travis Hirschi (2002) teori om sociala band där han identifierar olika element för konventionellt beteende som berör de utvalda underrubrikerna. Hirschi beskriver de olika elementen som anknytning, åtaganden, delaktighet och övertygelse.

4.8 Metoddiskussion

Att överhuvudtaget genomföra en litteraturstudie för att undersöka aktuellt fenomen valdes på grund av avsaknaden av möjlighet att genomföra en empirisk studie. Detta då en empirisk studie skulle inneburit att känsliga personuppgifter behövt insamlats. Därav var en litteraturöversikt

det mest logiska alternativet och tillvägagångssättet då andrahandsdata används. Utformningen av studien var en allmän litteraturstudie med systematiska inslag som beskrivits i kapitel 4.1. Anledningen till detta var att man i en allmän litteraturstudie är något flexibel vad gällande utformning, men systematiska inslag har vävts in på grund av att göra studien så robust som möjligt. Ett annat alternativ hade varit att genomföra en scoping-review men en mer systematiserad studie ansågs lämpligare på grund av flexibiliteten och vikten av de mer systematiska inslagen. Valet av databaser framkom genom noggrant övervägande och i samråd med sakkunniga. Criminology Collection valdes på grund av att ämnet som sådant härrör mer åt det kriminologiska hållet och därav ansågs passande till valet av databas. Detta för att försöka täcka så mycket som möjligt av kunskapsläget i sökningarna. Sociology Collection var ett övervägande självklart val på grund av dess bredd och spridning inom egentligen hela fältet kring socialt arbete. Eftersom den inkluderar träffar från flera olika databaser ansågs den som adekvat för ändamålet och lämplig då man kan förvänta sig att resultatet av sökningen skulle täcka en stor del av kunskapsområdet även här. Sammanfattningsvis innebär det att valet av databaser härrör från de valdas bredd och probabilitet att täcka så mycket som möjligt av kunskapsområdet. Att genomföra en narrativ syntes ansågs mest lämpligt med tanke på studiens beskaffenhet, detta på grund av den flexibilitet syntetiseringsmetoden innebär samt då fokus kom att ligga på vad som framkom i text i stället för tabeller och ren statistisk. Själva syntetiseringsmetoden erbjöd ett tydligt tillvägagångssätt som kunde strukturera upp arbetet. Med tanke på att studien erhöll ett kvantitativt fokus kunde därigenom inte en tematisk eller innehållsanalys genomföras då de tillämpas på kvalitativa studier.

4.9 Validitet, reliabilitet och etiska överväganden

Några viktiga delar i en studie handlar om dess validitet och reliabilitet samt vilka forskningsetiska överväganden som gjorts. Nedan kommer dessa ämnen att behandlas var för sig i syfte att redogöra för studiens generaliserbarhet, trovärdighet och etik.

4.9.1 Validitet

Validitet är en central del av forskning och syftar till att se hur väl en studie mäter det den faktiskt avser att mäta (Bryman, 2011). Validitet skiljer sig i en litteraturstudie från en empirisk studie på några olika sätt. I en litteraturstudie handlar validitet dels om hur dess koncept är relevant i förhållande till studiens syfte, alltså konceptuell validitet (Bannigan & Watson, 2009). I denna studie är de teoretiska ramverk som studien vilar på väl integrerade med vad som

faktiskt ska undersökas vilket innebär att dess koncept går hand i hand med syftet med studien. Hade i stället teorier och tillvägagångssätt använts som inte varit adekvata med studiens syfte valts hade den konceptuella validiteten varit bristfällig. Bannigan och Watson beskriver också hur *innehållsvaliditet* är av väsentlig betydelse för hur trovärdig studien blir. Det innebär att man måste bedöma de forskningsinstrument som använts i studierna och om dessa till exempel är validerade eller om de täcker ett tillräckligt stort område som är av intresse för studien. I denna litteraturstudie har artiklar som endast använt validerade mätinstrument använts vilket stärker studiens validitet i helhet. Mätinstrumentet har även granskats för att se så att de tar upp tillräckligt med kategorier för att svaren ska kunna vara relevanta i studien och samtliga mätningar har gjorts med sådana skalor. Om en skala eller mätinstruments frågor skulle vara på något sätt försummade eller bristfälliga rubbas validiteten i studien. Några begrepp som utöver detta är viktiga vid bedömning av validitet är *intern* och *extern* validitet. Intern validitet avhandlar tillförlitligheten i de resultat som framkommer i studien (Forsberg & Wengström, 2015). I studien har artiklar inhämtats som behandlat olika typer av undersökta grupper, vissa har haft kontrollgrupper och andra har varit förutbestämda urvalsgrupper. Att inte ha en likvärdig population sänker den interna validiteten i studien då risken för systematiska fel kan öka vid ett sådant förfarande. Den externa validiteten handlar mer om generaliserbarhet och representativitet. Eftersom samma resultat framkom i flera av artiklarna håller studien relativt god extern validitet. För att kunna generalisera resultatet till en svensk kontext hade det varit önskvärt med en bredare fördelning av inkluderade studier. Nu kan det bli problematiskt då de inkluderade studierna i hög grad är koncentrerade till ett fåtal länder. Det problematiska handlar bland annat om att normer, värderingar och rättssamhället ser väldigt annorlunda ut i olika länder. I studierna framkommer dock liknande resultat oberoende av i vilket land studien är utförd, vilket talar för en bredare tillämpning.

4.9.2 Reliabilitet

Reliabilitet handlar om att bedöma tillförlitligheten i studien och om att se om studien är reproducerbar eller inte (Forsberg & Wengström, 2015). För att en studie ska ha hög reliabilitet krävs det att den ska vara reproducerbar, alltså att en annan person ska kunna följa de metodologiska stegen och få samma resultat. I en litteraturstudie som innebär inhämtning av andrahandskällor finns alltid risk för att interbedömarreliabiliteten blir nedsatt (Bannigan & Watson, 2009) på grund av att personer kan göra olika bedömningar. Under processen har författarna gått igenom artiklarna var för sig, med syftet att inte missa någonting väsentligt.

Efter detta gjordes en avstämning för att jämföra samstämmigheten vilket inte resulterade i någon diskrepans. Studien har hållit sig till de systematiska inslag som behövs för att räknas som en systematiserad studie. Detta innebär att samtliga steg som gjorts är noggrant granskade och övervägda. Sökstrategin utformades med hjälp av ett vetenskapligt verktyg i form av SPIDER vilket säkerställde att den fyllde sitt syfte och även att lämpliga sökord framtofs. Sökningen genomfördes i adekvata databaser och samtliga artiklar valdes ut noggrant efter relevans- och kvalitetsgranskning. Dock sett till reproducerbarhet finns utrymme för tolkning kring bedömning av reliabiliteten. Men eftersom hela studien bygger på systematiska inslag kan en annan person följa samtliga steg och komma fram till samma urval likt det som framkommit i studien.

4.9.3 Etiska överväganden

Litteraturstudier involverar inte direkta ingrepp på människor och därför blir de forskningsetiska övervägandena något annorlunda gentemot en empirisk studie. Det finns dock fortfarande forskningsetiska principer som man måste ta hänsyn till. När det gäller forskning som har med människor att göra brukar man främst prata om fyra olika forskningsetiska krav, vilka handlar om information, samtycke, konfidentialitet och nyttjande (Bryman, 2011; Vetenskapsrådet, 2002). I denna studie har dessa ovan nämnda etiska aspekter behandlats genom att noggrant välja ut artiklar som hade genomgått någon form av etisk granskning för att på så vis säkerställa den etiska korrektheten i möjlig mån. De tidskrifter som artiklarna är publicerade i har granskats via UlrichsWeb för att säkerställa att det är en trovärdig och relevant publikationskälla. I studien har även betydelsen av akademisk hederlighet, objektivitet samt fördomsfrihet beaktats väl. Den akademiska hederligheten har tagits tillvara på ett sådant sätt där andra forskares eller andra informationskällor fakta inte har blivit snedvriden eller redovisats som något det inte är. Objektiviteten och fördomsfriheten har också beaktats då samtliga resultat presenterats som de är och ingen information av relevans för studiens utkomst har skyms undan. Ovan nämnda aspekter är av vikt för att ett arbete av detta slag ska vara etiskt korrekt (Vetenskapsrådet, 2022). Även om en litteraturstudie inte kräver någon formell etisk granskning är det viktigt att i möjligaste mån följa de forskningsetiska riktlinjer och principer som finns. I studien har även en etisk egengranskning genomförts vilken återfinns i Bilaga 4. Den etiska egengranskningen visade inga intressekonflikter på några etiska aspekter.

5. Resultat

Resultatet baseras på de fjorton artiklar som framkom efter sökning i databaserna samt relevans- och kvalitetsgranskning. Samtliga 14 var av kvantitativ art och de hade ursprung i Spanien (n=6), Schweiz (n=3), Nederländerna (n=2), Storbritannien (n=1), Turkiet (n=1) samt Rumänien (n=1). Vad gällande studiedesign och analysmetod som använts i artiklarna var samtliga kvantitativa innehållsanalyser som behandlade ungas belastningsregister eller annan statistisk data över deras brottsliga förfaranden som exempelvis utdrag från domstolar. Samtliga studier hade likartat tillvägagångssätt där man inhämtade information från större databaser och utformade urvalet därifrån. Vissa studier hade uppföljningsperioder (n= 5) medan vissa i stället använde sig av intervjuer och enkäter (n= 6). Resterande tre studier var retrospektiva studier som endast analyserade redan befintlig data. De mätinstrument som användes i de olika studierna var YLS/CMI, J-SOAP-II och SAVRY. YLS/CMI användes i sex studier, och är en standardiserad bedömningsmetod för att bedöma risk- och skyddsfaktorer för unga kriminella. Den består av en checklista om sju delar som innefattar bland annat olika delområden som kriminell bakgrund, missbruk, utbildning eller arbete, fritidssysselsättning, familjerelationer, umgänge, personlighet och beteende samt attityder. Bedömningen av risk sker sammanvägt från en fyrgradig skala om låg, medel, hög eller mycket hög (Socialstyrelsen, 2022). J-SOAP-II användes i tre studier, och är en checklista som undersöker statiska och dynamiska riskfaktorer kopplade till sexuella och kriminella övergrepp (Prenkty & Righthand, 2003). Den består av fyra underskalor som fokuserar på sexuell drift, impulsivitet/antisocialt beteende, interventionsobjekt och umgänge. Mätningen görs genom en skala om 0-2 där ju närmare två man befinner sig desto troligare är det att återfalla i brott. FPJ står för Juvenile Forensic Profile och användes i två studier, det är ett instrument som behandlar 70 olika forensiska riskfaktorer utvalda just för ungdomar som befinner sig i riskzonen för kriminalitet. Riskfaktorena behandlar såväl statiska som dynamiska riskfaktorer (Mulder, Brand, Bullens, & van Marle, 2010). SAVRY är ett instrument som används för bedömning av våldsamt eller annat allvarligt kriminellt beteende bland ungdomar. Den användes i två studier, och bedömer både risk och behov hos ungdomar som riskerar att agera våldsamt, eller innehar allvarligt antisocialt beteende. Instrumentet omfattar både risk- och skyddsfaktorer. 24 riskfaktorer värderas på tre nivåer: låg, medel eller hög. Riskfaktorena delas in i tre områden: historiska, sociala/kontextuella och individuella (Socialstyrelsen, 2023). Samtliga av dessa mätinstrument

är validerade och används kontinuerligt inom forskningsområdet kring kriminalitet och unga. YLS/CMI och SAVRY finns bland annat inom Socialstyrelsens handböcker.

5.1 Familjeförhållanden

Familjeförhållanden kopplas till *anknytning* då det innefattar relationer till framför allt familjemedlemmar, men även vänner. En god anknytning anses vara att ha en stabil relation till sina föräldrar. I studien av Cuervo och Palanques (2022) har man undersökt huruvida barn som har begått CPV (Child to Parent Violence) löper större risk att återfalla i brottslighet. Författarna (2022) påvisar en signifikant skillnad mellan de ungdomar som begått våld mot sina föräldrar och de som inte gjort det. Skillnaden var att våldsutövarna låg högre på skalan för bristande föräldraförmåga och familjerelaterade problem, vilket innebär att de blivit utsatta för våld från förälder, lidit av försummelse eller haft föräldrar med bristande föräldraförmåga, något som innebär en högre tendens att begå brott igen. Barn som lidit av samma typ av familjeproblem har också högre risk att återfalla i brott men CPV-gruppen påvisar en högre risk för återfall än kontrollgruppen. För högriskgruppen CPV låg återfallsfrekvensen på 20,5 % i jämförelse med kontrollgruppen där siffran är 6 %. Högriskgrupp innebär att ungdomarna hade ett högt värde på det mätinstrument som användes (YLS/CMI). Författarna (2022) påvisar även att kriminalitet inom familjen hade tendens att påverka ungdomen negativt och att det kan leda till att unga själva begår brott på nytt. Även Palanques, Cuervo, & Villanueva (2022) visar på en betydande skillnad gällande recidivism bland ungdomar som begått CPV, och de som inte gjort det. Ungdomar som begått CPV återfaller i kriminalitet oftare än jämförelsegruppen, 60,1 % mot 30,3 %. I analysen av antalet brott visade det sig att ungdomarna i CPV-gruppen begår i genomsnitt ett högre antal brott än jämförelsegruppen, 2,54 mot 1,61. Den största skillnaden mellan riskfaktorer handlar om familjeförhållanden, föräldraskap, personlighet och beteende. Bristande föräldraförmåga är således en riskfaktor för recidivism bland ungdomar, där det blir viktigt att interventioner fokuserar på att utveckla familjers färdigheter. Även Mulder et al. (2010) lyfter att familjeproblem är en riskfaktor för återfall i kriminalitet, och att insatser inte endast bör fokusera på individen, utan även på familjen.

Familjens påverkan är något som även Buker och Erbay (2018) lyfter i sin artikel, där de påvisar att familjen är en viktig faktor när det gäller ungdomars återfall i kriminalitet. Att inte ha en familj där man kan dela med sig av, eller diskutera sina problem är statistiskt signifikant för att återfalla i flertalet brott. Även föräldrarnas migrationshistoria och antalet syskon man har visade sig vara statistiskt signifikant för återfall i flertalet brott, där

sannolikheten att man skulle vara flergångsförbrytare i stället för engångsförbrytare ökade med 5,2 gånger om familjen hade en historia av migration. Även Popa, Borelli, Breda-Popa, och Montomoli (2017) visar att ungdomarna i deras studie om ungdomsbrottslighet i Rumänien kom från stora familjer, där 54 % hade minst tre syskon. I jämförelse med referensgruppen så var antalet syskon signifikant högre. Bland de fängslade ungdomarna levde ungefär 50 % inte tillsammans med sina biologiska föräldrar vid tiden för brottet, och en femtedel kom från familjer där föräldrarna var alkoholister. Att inte bo med sina biologiska föräldrar, ha många syskon, eller att föräldrarna är alkoholister är således riskfaktorer för återfall i kriminalitet. Studien bekräftar vikten av biologiska föräldrars relation som en riskfaktor för ungdomskriminalitet.

Cuervo, Villanueva Badenes, Gonzáles, Carrión och Busquets (2015) har i sin studie analyserat vilka riskfaktorer som är förknippade med olika typer av återfall i brott. Det handlar om brott mot egendom eller mot andra personer. Genom att använda mätinstrumentet YLS/CMI hittades en statistiskt signifikant skillnad för gruppen som begår brott mot andra personer. Detta i området som behandlar föräldraskap. Bristande föräldraskap är således en riskfaktor som kan leda till att ungdomar återfaller i brott mot andra personer. Aguilar Ruiz och Pereda (2022) beskriver att de ungdomar som varit utsatta för försummelse i barndomen hade betydligt högre tendens att hamna i kriminalitet igen gentemot de som inte varit utsatta för det. Siffrorna talar för sig själv där man visar att 73,1 % av de som varit utsatta för försummelse i barndomen föll offer för fenomenet medan 18,3 % av de som inte varit utsatta för detta hamnade i kriminalitet ($p < .001$). Man visar även i studien att 45,8 % av de som haft kriminella föräldrar eller vårdnadshavare hade högre benägenhet för samma fenomen medan siffran låg på 14,5 % för de som inte haft det ($p < .001$). Författarna beskriver vidare hur just försummelse i barndomen var en av de mest signifikanta riskfaktorerna man återfann i studien.

Mulder et al. (2010) tar i sin undersökning upp olika typer av statiska och dynamiska riskfaktorer för återfall i brott hos unga kriminella. Några av de mest signifikanta statiska riskfaktorerna som framkom i undersökningen var familjerelaterade. De handlade om att den unge hade i sin uppväxt haft kriminella familjemedlemmar, lidit av försummelse och misshandel samt missbruksproblematik inom familjen. Författarna påvisar här vikten av att negativa barndomsupplevelser är av stor betydelse när man ska förutspå unga kriminellas återfall i brott. Även Barra, Aebi, Delfine d'Huart, Schmeck, Schmid och Boonmann (2022) har i sin studie undersökt vad negativa barndomsupplevelser har för påverkan på ungdomar som begår upprepade brott. Resultatet visar att 82 % av urvalet hade upplevt negativa

barndomsupplevelser vid minst ett tillfälle under uppväxten, och mer än hälften hade upplevt det vid minst tre tillfällen. Efter univariata och multivariata analyser visade det sig att negativa barndomsupplevelser inte hade någon effekt på risken för framtida brottslighet, ett resultat som motsäger tidigare studier. Författarna reflekterar över att det skulle kunna bero på att det i denna studie har använts en betydligt bredare tolkning av begreppet negativa barndomsupplevelser.

Barra, Mokros, Landolt, Bessler och Aebi (2021) fokuserar i sin studie på ungdomar som begått sexuella övergrepp. Studien visar att hälften av de sexualförbrytare som ingick i studien hade lidit av våld i hemmet och vad man beskriver som dålig hemmiljö. Dålig hemmiljö innebär bristande föräldraförmåga, försummelse och bristfällig omsorg av barnet. Författarna påtalar vidare hur problematiska hemmiljöer och familjerelaterade problem fortsatt är en av de bästa prediktorerna för återfall i brott hos unga lagförbrytare.

Aebi, Plattner, Steinhausen och Bessler (2011) har i sin studie undersökt tidigare studier om riskbedömningar för barn och unga som begått sexualbrott med syftet att utöka tidigare resultat. Bedömningsinstrumentet J-SOAP-II är uppdelat i fyra skalor, där antisocialt beteende är en av skalorna. Resultatet visade att skalan för antisocialt beteende signifikant förutspådde allmänt återfall i brott. Skalan mäter bland annat om man som barn har upplevt en stabilitet ifrån sina vårdnadshavare, visat upprepat verbal aggression eller fått raseriutbrott, och innehåller olika punkter för antisocialt beteende.

5.2 Skola eller arbetsliv

Skola eller arbetsliv kopplas till *åtaganden* och *delaktighet* där åtagande handlar om konforma förhållanden till exempelvis skola eller arbete. Goda åtaganden anses vara att man slutför sin skolgång eller sköter sitt arbete. Delaktighet handlar om vilka konventionella engagemang man har i relation till de konforma åtaganden man valt. Det kan handla om att man är engagerad inom något råd eller inom någon förening, i skola eller arbetsliv.

Cuervo & Palanques (2022) har i sin studie identifierat vissa skillnader mellan de två kontrollerade grupperna, de som begått våld mot sina föräldrar (CPV), och de som inte gjort det. En av skillnaderna som framkom var att gruppen som begått våld mot sina föräldrar i högre grad saknade fullständiga betyg från skolan eller att de inte hade arbete. De saknade alltså en konventionell aktivitet och detta utgjorde en större riskfaktor för dessa än för den andra gruppen. Författarna menar att den andra gruppen också uppvisade högre risk för återfall i brott genom riskfaktorer som innefattade skolgång och arbetsliv, men att den var mer signifikant för de som begått våld. Således drar författarna slutsatsen att en av de mest betydande

riskfaktorerna för återfall i brott som identifierades i den studien var just avsaknad av skolgång eller arbete.

Cuervo & Villanueva (2015) uppvisar i sin studie tre huvudsakliga riskfaktorer för unga kriminella som återfallit i brott, dessa var skolgång/arbete, fritid och rekreation samt personlighet och beteende. Vad gällande skolgång och arbete innefattar det området bland annat bristande skolgång som ofullständiga betyg eller ofullständig skolgång samt bristfällig skötsamhet i skolan. Arbetsmässigt var det att man inte kunde sköta sitt jobb eller att man inte kunde få någon försörjning. I studien framkommer att för ju högre steg på skalan (YLS/CMI) för kategorin som behandlade problem med skolgång och arbete ökade risken för återfall i brott 2,72 gånger. Med andra ord var skolgång/arbete den riskfaktor som var mest signifikant för återfall i brott enligt undersökningen. I studien av Cuervo & Villanueva (2017) har man genom olika regressionsanalyser visat vilka riskfaktorer som bäst kunde förutspå återfall i brott med hjälp av YLS/CMI, där en av de mest signifikanta var skol- eller arbetsrelaterade problem.

Barra et al. (2021) har gjort en studie som undersöker vilka riskfaktorer som gör att unga sexualförbrytare återfaller i brott. I den konstateras att 32 % av de unga som återföll i brott gjorde det på grund av att de ville komma över pengar eller värdesaker, och att de inte kunde tillgodose sig detta på konventionell väg. Hade man haft ett arbete eller ett sätt att skaffa sig pengar eller värdesaker på hade den unga inte behövt begå kriminella handlingar för att tillgodose sig detta. Det gör avsaknaden av en legitim inkomstkälla till en riskfaktor för återfall i brott. Författarna indikerar att man i sin studie såg hur ungefär två tredjedelar av samtliga sexualförbrytare uppvisade flertalet olika sociala riskfaktorer som kunde kopplas till deras återfall i brott. Ett av dessa var skolproblem, som att inte fullfölja sin skolgång, inte ha fullständiga betyg, eller att de uppvisat en negativ inställning till skolan. Även i studien av Popa et al. (2017) framkommer ofullständig skolgång som en riskfaktor för att återfalla i brott. Man lyfter avsaknaden av tillräcklig tillsyn som en bidragande orsak till att ungdomar hoppar av skolan. Detta tillsammans med avsaknad av moral och sociala värderingar kan leda till att ungdomar ägnar sig åt kriminalitet i stället.

5.3 Umgänge

Även umgänge kan kopplas till *anknytning* på grund av de relationer man bygger upp och har i sin närhet som ung. En god anknytning är inte bara väsentlig till sin familj utan även till vänner eller andra viktiga personer i ens liv. Cuervo och Palanques (2022) menar på att man i sin studie återfann antisocialt umgänge som en av de mest betydande riskfaktorerna för återfall i brott hos

unga, både som begått CPV (Child to Parent Violence) men även hos den grupp unga kriminella som inte gjort det. Författarna beskriver ett antisocialt umgänge som att man umgås i kretsar som besitter kritiska åsikter mot samhället och inte lever upp till de konventionella bild man förväntas ha som samhällsmedborgare. Detta stöds även av Cuervo och Villanuevas (2015) fynd där man i deras studie konstaterar att de som hade ett bristfälligt och antisocialt umgänge på mätinstrumentet (YLS/CMI) hade högre tendens att återfalla i brott. Aguilar Ruiz och Pereda (2022) påpekar också att man i och med ett kriminellt umgänge ökar risken tvåfaldigt för att återfalla i brott som ung lagförbrytare. Cuervo och Villanueva (2017) redogör också för ett liknande resultat där man genom olika regressionsanalyser av riskfaktorer inom YLS/CMI återfann kriminellt umgänge som en av de mest signifikanta. Mulder, Brand, Bullens och van Marle (2011) indikerar även att man i sin studie där man undersökt dynamiska riskfaktorer kunde se att återfallsfrekvensen bland de som hade kriminella vänner var högre än de som inte hade det. Buker och Erbay (2018) lyfter en annan aspekt av umgängets betydelse där man i sin studie kunde se att de ungdomar vars vänner uppvisade olika riskfyllda beteenden ökade sannolikheten att begå kriminella handlingar med 145 gånger. Det gör att det är den mest påtagliga riskfaktorn för återfall i brott som återfunnits bland samtliga studier.

5.4 Fritidsintressen och rekreation

Fritidsintressen och rekreation kopplas främst till *åtaganden* och *delaktighet* på grund av de konforma förhållanden som finns i den unges val av intressen och om dessa är konventionella eller inte. Cuervo och Villanueva (2015) beskriver vidare i sin artikel om hur ett av de mest signifikanta sambanden som framkom i deras studie handlade om just fritid och rekreation. I den del av mätinstrumentet (YLS/CMI) som behandlade just dessa kategorier påpekar författarna att sannolikheten för att man ska återfalla i brott eskalerar med 2,03 gånger för varje steg på skalan det växer. Detta innebär enligt författarna att avsaknad av vettiga fritidssysselsättningar och brist på konventionell rekreation är den tredje mest signifikanta riskfaktorn för återfall i brott som påvisas i deras studie. Något som stöds av Cockbain och Brayleys (2012) fynd där 9,5 % av det totala urvalet hade eskapism som den mest betydande riskfaktorn för återfall i brott. Eskapism innebär, menar Cockbain och Brayley, att man använder brott som en slags okonventionell rekreation för att fly undan känslor eller uttråkning. Bristen av konventionella sysselsättningar skapar enligt författarna ett tomrum som dessa kriminella ungdomar i studien fyllde med brott som rekreation. Författarna belyser även hur eskapism var en betydande faktor i fler av fallen i kombination med andra riskfaktorer men för

den dryga tiondelen i studien var detta fenomen den mest betydande riskfaktorn för recidivism. I relation till detta beskriver Aguilar Ruiz och Pereda (2022) hur man i sin analys fann att avsaknad av en stark social kontext och stöd från sociala instanser utgjorde en ökning i risken för återfall i brott. De menar att om den unge inte har någon meningsfull anknytning till det omkringliggande samhället samt saknar socialt stöd och skydd bidrar detta till faran för att återfalla i brott.

5.5 Attityder och värderingar

Attityder och värderingar kan relateras till *övertygelse* i den mån att det handlar om den unges uppfattning och förhållande till det konventionella samhället och rättsstaten överlag. Cuervo och Palanques (2022) beskriver i sin studie att umgänge med personer som själva besitter antisociala eller okonventionella åsikter och värderingar kan leda till att den unge själv utformar och internaliserar sådant själv. Författarna framställer det vidare som att detta blir en slags indirekt riskfaktor som kan påverka den unge att återfalla i brott. Man återger även att en av de mest betydande riskfaktorerna för recidivism var personlighets- och beteenderelaterad. Detta innebär att om man som individ uppvisar okonventionella och negativa åsikter kring samhällsstrukturen har man en större benägenhet att som ung lagförbrytare återfalla i brottslighet. Cuervo och Villanueva (2015) beskriver liknande fenomen i sin studie då man identifierade personlighets- och attitydproblem som den näst mest signifikanta riskfaktorn i sin undersökning. I mätinstrumentet (YLS/CMI) återfanns en ökning på 2,16 gånger för varje steg på skalan det ökade. Förvisso behandlade den kategorin fler aspekter av personlighets- och attitydproblem men den tar bland annat upp attitydproblem mot konventionella instanser som polis, rättsväsende och sociala normer.

Något som stöds av det Cuervo et al. (2015) tar upp i sin studie där en av de mest huvudsakliga riskfaktorerna för återfall i brott hos unga lagförbrytare är attityd och värderingar enligt YLS/CMI. Även Cuervo & Villanueva (2017) visar genom olika regressionsanalyser att ett av de mest signifikanta i deras undersökning med hjälp av YLS/CMI var just attitydproblem.

Fortsättningsvis påpekar Cockbain och Brayley (2012) att man i sin undersökning kring CSE (Child Sexual Exploitation) och recidivism återfann att en av de mest betydande riskfaktorerna var *non-compliance* vilket innebär att ungdomen uppträder motstridigt och inte följer order från polis eller rättsväsendet. I 20,6 % av fallen från de ungdomar som återfallit i brott var denna kategori den mest betydande vilket innebär att det i studien var den största utgörande risken för återfall i brott bland de ungdomar som genomlidit CSE. Något som även

återfinns i studien från Mulder et al. (2010) där man undersökt olika riskfaktorer som är i behandling för sitt kriminella beteende. En signifikant riskfaktor för återfall i brottslighet och även grov brottslighet var just att man uppvisade ett antisocialt beteende.

6. Diskussion

Denna studie har syftat till att undersöka vilka sociala riskfaktorer för återfall i brott hos unga kriminella som presenteras i aktuell forskning. Ovanstående kapitel har behandlat en ingående beskrivning av de olika resultaten som framkom i artiklarna. I följande kapitel kommer dessa resultat att diskuteras i förhållande till tre subkategorier. Den första är den tidigare forskning som behandlats i kapitel två. Den andra är i relation till de teorier som varit aktuella i studien. Den tredje kommer att behandla författarnas egna reflektioner kring studien och dess resultat.

6.1 Tidigare forskning

I tidigare forskning framkom familjens betydelse för ungdomar som återfaller i brott, där Beverly (2014) lyfter både hemmiljön och relationerna inom familjen som en faktor som i hög grad påverkar ungdomars beslut att delta i brottsliga handlingar. Föräldrar som har dålig koll på sina barn, svag anknytning eller bristande disciplin är starka prediktorer för återfall i kriminalitet. Flertalet studier bekräftar att riskfaktorer kopplade till familjeförhållanden är statistiskt signifikanta för recidivism. Det handlar om bristande föräldraskap, försummelse, skilda föräldrar och att inte ha en familj att diskutera eventuella problem med. I resultatet framkommer även ett signifikant samband med föräldrarnas migrationshistoria och antalet syskon med återfall i brott hos ungdomar. Dessa riskfaktorer är således utmärkande i flertalet studier och går att koppla till Andrews & Bontas (2017) riskfaktor om familjeförhållanden.

Avsaknad av skolgång eller arbete presenteras också i flera studier som en signifikant riskfaktor för återfall i brott. Man lyfter även avsaknaden av fritidsaktiviteter som en riskfaktor. Bristande skolgång som ofullständiga betyg eller att man hoppar av skolan, alternativt att man inte klarar av att sköta sitt jobb vilket resulterar till att man inte klarar av sin försörjning. I studien av Cuervo & Villanueva (2017) visar man genom olika regressionsanalyser att en av de mest signifikanta berörde skol- och arbetsrelaterade problem. Även i studier om vilka riskfaktorer som påverkar unga sexualförbrytare var familjeförhållanden och ofullständig skolgång starkast signifikant med återfall i brott (Barra et al, 2021; Popa et al, 2017). Studiernas resultat påvisar således skol- och arbetsrelaterade

problem som en starkt bidragande orsak till ungdomars recidivism, något som stämmer överens med riskfaktorn sysselsättning som Andrews och Bonta presenterar i ”Central Eight”.

Antisocialt beteendemönster är en riskfaktor som ingår i Andrews och Bontas ”the Big Four” och som således räknas till en av de fyra riskfaktorer som starkast förutspår återfall i brott. I flertalet studier visar resultaten att antisocialt umgänge är en av de mest betydande riskfaktorerna för återfall i brott. Ungdomar som har bristfälligt och antisocialt umgänge, eller umgås i kriminella kretsar har således högre tendens att återfalla kriminalitet. Buker & Erbay (2018) lyfter en annan aspekt av umgängets betydelse och konstaterar att ungdomar vars vänner uppvisar olika riskfyllda beteenden ökar sannolikheten för att begå brottsliga handlingar med 2.45 gånger. Fritid och avkoppling är en riskfaktor för återfall i kriminalitet, och som återfinns i det som Andrews & Bonta kallar för ”the Central Eight”. I studierna beskrivs detta område som något signifikant med återfall i brott. Exempel på detta som lyfts i forskningen är bland annat avsaknad av vettiga fritidssysselsättningar samt brist på konventionell rekreation vilket är något Cockbain och Brayley (2012) lyfter genom begreppet eskapism. Aguilar Ruiz och Pereda (2022) belyser även detta ämne genom att påvisa hur avsaknad av en stark social kontext och brist på anknytning till samhället bidrar till risken för att återfalla i brott.

Attityder och värderingar är en riskfaktor som tillhör ”the Big Four” och handlar om ett sätt att tänka som accepterar kriminella handlingar, och minskar betydelsen av det kriminella beteendet. I samtliga studier beskrivs att umgänge med personer som besitter okonventionella åsikter och värderingar kan leda till att den unge själv internaliserar detta, vilket riskerar att leda till kriminella handlingar. Personlighets- och attitydproblem är en signifikant riskfaktor för recidivism, och är en huvudsaklig anledning till brott hos unga lagöverträdare. I Cockbain och Brayleys studie som fokuserar på ungdomar som upplevt sexuella övergrepp var *non-compliance* en av de mest betydande riskfaktorerna, något som innebär att ungdomen uppträder motstridigt och inte följer order från polis eller rättsväsende.

6.2 Hirschi och Farrington

I det stora hela visade studiens resultat att de riskfaktorer som framkommit i artiklarna handlar mycket om vilka konventionella band man har till det omkringliggande samhället samt till sin familj eller vänner. Återkommande i samtliga studier var att de ungdomar som hade på något sätt dåliga familjeförhållanden löpte en betydligt större risk att återfalla i brott och ägna sig åt kriminella beteenden än de som hade en god relation till sin familj. Enligt Hirschi (2002) är familjrelaterade faktorer en av de mest betydande faktorerna som kretsar kring detta fenomen,

kanske till och med den mest betydande. I enlighet med Hirschis teori har barn och unga som växer upp med god anknytning till sin familj och vars familj har bra konventionella band till samhället avsevärt bättre förutsättningar för att själva forma konforma beteenden och en konventionell livsstil. Detta innebär till det motsatta att barn och unga som inte har denna goda anknytning till sin familj och till samhället överlag löper större risk för att hamna snett och bli brottslingar, även på nytt. Något av de mest betydande resultaten som framkom var det Aguilar Ruiz och Pereda (2022) presenterade när de redovisade försummelse i barndomen. Hela 73,1 % av de barn som varit utsatta för försummelse i barndomen kom att bli återfallsförbrytare, en siffra som är betydligt högre än de 18,3 % som återföll i brott av de ungdomar som inte lidit av försummelse från sina föräldrar. Hirschi betonar vikten av en god anknytning till sina föräldrar eller vårdnadshavare i uppväxten och att detta är en grundpelare i att barnet inte ska falla in i normbrytande beteenden. Något som naturligtvis försvåras genom att bli utsatt för försummelse som i stället kommer att skada den anknytning som finns mellan förälder och barn. Aguilar Ruiz och Pereda säger själva i sin artikel att försummelse var den mest signifikanta riskfaktorn som återfanns i studien och stödjer Hirschis teori om hur anknytning till föräldrar är av väsentlighet. Familjeorienterade riskfaktorer är även något Farrington (2020) presenterar i sin ICAP-teori där han diskuterar hur mer än bara individrelaterade riskfaktorer påverkar tendensen för recidivism. Teorin behandlar bland annat just familjen och dels anknytning men fokus ligger på vilka barndomsupplevelser man haft. Farrington kallar det för asociala beteenden och hur det påverkar den unge som sedan både påverkas och tar efter dessa asociala beteenden från sina föräldrar, vilket kan leda till att man dels väljer en brottslig bana i livet samt återfaller i brott om man blir påkommen. Aebi et al. (2011) framhäver detta i sin studie där man använde sig av J-SOAP-II med fokus på just antisociala beteenden och hur dessa har en tydlig koppling till återfall i brott. Denna studie fokuserade främst på unga sexualförbrytare så generaliserbarheten är något bristfällig men det ger ändå en god uppfattning om hur viktigt det är med så kallade asociala och antisociala beteenden från just familjemedlemmar.

Däremot fokuserar inte teorin om sociala band eller ICAP på anknytning till föräldrar och familj utan även till vänskapskretsen (Hirschi, 2002; Farrington 2020). Därför kom en del av resultatet att fokusera på just umgänget. Det som framkom under kapitel 5.1.5 var att unga kriminella personers umgänge har inverkan på deras benägenhet att återfalla i brottsligt beteende. Detta trots att det inte var den mest signifikanta riskfaktor som presenterades stod den ändå ut som betydande. Cuervo och Palanques samt Cuervo och Villanueva (2022; 2015) påvisar bägge att ett umgänge som besitter okonventionella åsikter

mot polis och rättsväsende samt som är kriminella är påtaglig riskfaktor för dessa ungdomar. Både Hirschi och Farrington beskriver umgänget som en viktig del för att inte återfalla i brott. Farrington beskriver det som att en brist på positiva sociala relationer gör risken väsentligt större för dessa ungdomar att återfalla då de inte kommer från den kriminella kretsen och faller tillbaka i samma mönster som de ofta befann sig i innan. Hirschi presenterar i sin teori begreppet *övertygelse* som innebär att individen behöver ha internaliserat en god uppfattning kring konventionella ting som polis och rättsväsende. Resultaten ovan skapar implicit en association till detta då en ung person som umgås med personer vars åsikter är av de mer asociala och okonventionella slaget kommer man internaliseras med samma uppfattning kring vad som är rätt och fel och således riskera att begå brottsliga handlingar själv.

Vad gällande de riskfaktorer som härrör åt institutioner eller fritidsaktiviteter som skolprestation eller rekreation nämner dels Hirschi (2002) elementen *åtaganden* och *delaktighet*. Med åtaganden menar de konforma förhållanden man har till exempelvis skolan och med delaktighet menas vilka engagemang du har i olika sammanhang. Något som var ständigt återkommande i flera av studierna var just skolprestationen där bland annat Cuervo och Villanueva (2015) presenterade i sin studie om YLS/CMI. Där kom författarna fram till att risken för att återfalla i brottslighet ökade med 2,76 % för varje gradering på skalan som användes i mätinstrumentet. Det är förhållandevis hög siffra i relation till de andra studier och något som går hand i hand med vad både Hirschi och Farrington säger om skolans betydelse. Har man inga konventionella åtaganden i skolmiljön eller tar skolan på allvar riskerar man att bli utan betyg vilket leder till att vägen till brottslighet växer. Detsamma gäller bristen av vettiga fritidsaktiviteter där Cockbain och Brayley (2012) framställer eskapism som en stor riskfaktor för unga kriminella. Att inte ha någon vettig fritidssysselsättning leder till ett asocialt beteende enligt Farrington och det stöds delvis av Cockbain och Brayleys fynd.

6.3 Författardiskussion

Denna litteraturstudie har påvisat en rad olika riskfaktorer som föreligger för ungdomar som befinner sig i kriminalitet, riskfaktorer som analyserats ihop med relevanta teorier kring området. Resultaten har visat att det föreligger en mängd olika riskfaktorer för unga kriminella och att dess kontextuella bakgrundsförhållanden synes vara av väsentlig vikt för deras benägenhet att begå nya brott. I detta underkapitel kommer författarna avhandla sina egna reflektioner kring vad som framkommit i studien och hur man kan arbeta framåt inom området.

Något av det mest slående som återfunnits i denna översikt av forskningsläget kring området är hur lite det finns gällande skandinavisk kontext. I studien återfanns inte en enda artikel som behandlade Sverige eller svenska barn och ungdomar, åtminstone inte inom aktuell tidsram. Förvisso återfanns ett par studier från Finland och Danmark men dessa var av kvalitativ art och kom därför inte att inkluderas i studien. Visserligen är ungdomsbrottslighet som begrepp ett mångfacetterat problem och utbrett över egentligen hela världen. Men alla samhällen har sina egna utmaningar och för att få bukt med de problem som återfinns i Sverige bör således forskning ske i svensk kontext för att få reda på vilka parametrar som sticker ut för just vårt land. Hirschi (2002) återger flertalet gånger i sin teori att en individs kontextuella miljö är något av det mest betydande för att förhindra brottsligt beteende. Inga samhällen ser identiska ut och alla nationer och samhällsformer har sina egna problem, därför krävs det att man undersöker ett problem eller fenomen på just de områden det återfinns på. Brottsförebyggande rådet, SBU och Socialstyrelsen presenterar forskningsresultat över vad som påverkar ungdomskriminalitet och ger en överblick över kunskapsläget i flera sammanhang. Däremot har vi i detta arbete inte återfunnit någon adekvat information kring läget likt det som presenteras i andra länder, sett till de studier som inkluderats. Majoriteten av den forskning som ovan nämnda instanser presenterar fokuserar mestadels på statiska riskfaktorer som etnicitet, socioekonomiska faktorer eller kön. Därför ser vi ett behov av att utöka den forskning som finns till att göra empiriska studier som behandlar just de sociala och dynamiska riskfaktorer som finns för dessa ungdomar. En stor del av denna översikts utvalda studier kom från Spanien, ett land där forskning kring dessa typer av riskfaktorer växt de senaste decennierna. Spanien har också blivit ett av de länder i Europa där ungdomsbrottsligheten minskar mest (Fernández- Molina & Gutiérrez, 2018) och detta tordes inte vara en slump med tanke på hur mycket av den europeiska forskningen som sker där. Cuervo och Palanques (2022) beskriver i sin studie hur resultaten av deras studie ibland kan tyckas vara svåra att generalisera med tanke på att en stor del av urvalet kommer från samma plats. Men de beskriver också hur återkommande fenomen är ett tecken på någonting statistiskt, men att detta statistiska går att bryta med rätt typ av insatser. Insatser som kräver forskning som lägger fokus där problemet återfinns.

Viktigt är, tror vi, att dessa riskfaktorer inte endast kan ses som individuella. Alltså att det inte finns en enda riskfaktor som bäst kan förutspå återfall i brott. Detta har även majoriteten av studierna behandlat samt är det även något som den tidigare forskningen trycker på. Det vi vill belysa är dock att föreligger det tillräckligt många riskfaktorer som härrör åt ett visst håll bör detta ses som ett varningstecken och därvid måste någon form av intervention ske.

Det är något Farrington (2020) trycker på i sin teori. Att när en individ besitter en av alla riskfaktorer betyder inte det att man behöver göra ingrepp i personens liv, de flesta har någonting som skulle kunna försätta dessa i en förhöjd risk till brottsligt beteende eller återfall i brott. Har man dock redan begått brott blir dessa enstaka riskfaktorer av mer betydelse då man per automatik har en riskfaktor genom brottsligt beteende. Ser man därefter att den unge kanske har en dålig familjesituation eller uppvisar bristande skolresultat bör man på något sätt ingripa för att i tid kunna reducera risken för upprepat beteende. Hirschi har liknande resonemang då teorin om sociala band som sagt egentligen behandlar varför människor *inte* begår brott. Med detta sagt menar Hirschi alltså inte att människor som besitter vissa okonventionella åsikter eller relationer per se befinner sig i riskzonen, men att detta i kombination med vissa mer statistiska element på sikt ofta leder till att man börjar begå okonventionella handlingar. Detta visar även de flesta av forskningsresultaten på, majoriteten av artiklarna pekar inte ut någon riskfaktor som den mest betydande för återfall i brott utan beskriver det som att en kombination av flera olika får större betydelse för utfallet. Däremot har vi i denna studie sett att mycket av fokus i forskningen läggs på mer statistiska faktorer som etnicitet, ålder och kön. Variabler som naturligtvis är relevanta och kanske enklare att utmäta rent statistiskt men som kanske inte säger så mycket om de livsförhållanden som spelar in på de unga kriminellas utveckling. Ur forskning, främst från amerikanskt håll, har olika mätinstrument och arbetsmetoder som YLS/CMI och RNR-modellen framtagits. Detta genom ihärdig forskning som kretsat kring sociala och dynamiska riskfaktorer i en amerikansk kontext. Dessa kan naturligtvis användas för europeiska och skandinaviska förhållanden och är idag en del av Socialstyrelsens och Kriminalvårdens arbete. I dessa betonar man som ovan förespråkat vikten av att sammanväga olika typer av riskfaktorer. Vi vill även rikta kritik mot det som framkommer i bakgrundsdelen där socialtjänster runt om i landet aktivt väljer bort att arbeta med de verktyg och instrument som idag finns och tagit fram genom forskning. När validerade och evidensbaserade arbetsätt existerar och som grundar sig i vetenskap faktiskt inte används är det förkastligt i en tid av allt grövre våldsbrott som begås av unga gärningsmän. Tar man inte fasta på de metoder som finns tillgängligt kan man heller inte förvänta sig någon förändring. Särskilt när man från politiskt håll efterfrågar mer socialt ingripande åtgärder och att satsa på preventiva metoder för att få bukt med detta problem.

Riskfaktorerna som Andrews och Bonta (2017) presenterar kan delas upp i statistiska och dynamiska, där de dynamiska kännetecknas av att de är förändringsbara. Riskfaktorer som attityder och värderingar, umgänge, missbruk eller familjerelationer ingår i

begreppet dynamiska riskfaktorer och går således att förändra. Det faktum att de flesta av riskfaktorerna Andrews och Bonta presenterar är dynamiska och således förändringsbara skänker hopp om en ljusare framtid, samt visar att det finns mycket att göra för att åstadkomma förändring bland ungdomar som uppvisar ett kriminellt beteende. Socialstyrelsen (2023) påpekar att när vårdnadshavare inte klarar av att ta ansvar för sina barn fullt ut behöver samhället stödja och skydda barnet, som annars riskerar en ogynnsam utveckling. Ansvar för detta ligger på kommunernas socialnämnder. I Föräldrabalken (FB, 1995) framgår det att barn har rätt till omvårdnad, trygghet och en god fostran, och i Socialtjänstlagen (SoL, 2001) framkommer det att socialnämnden ska verka för att barn och unga växer upp under trygga och goda förhållanden. Att i den mån det är möjligt säkerställa att barn och ungdomar växer upp under trygga förhållanden är således ett ansvar samhället behöver axla. Inte endast för att människor i de svenska välfärdssamhället har rätt till det, utan även för att det i ett längre perspektiv eliminerar en grundläggande riskfaktor för ungdomskriminalitet. Andra dynamiska riskfaktorer Andrews och Bonta lyfter är missbruk, sysselsättning, fritid, attityder och värderingar, umgänge, samt antisocialt personlighetsmönster. Inom flertalet av dessa områden har landets socialtjänster stor möjlighet att genom olika insatser och interventioner stötta människor i behov av hjälp. Detta tydliggör kopplingen mellan socialt arbete och ungdomskriminalitet, och betonar vikten av tidiga insatser för individer som uppvisar ett sådant behov. Den statistiska faktorn som finns presenterad handlar om tidigare kriminell historia, vilket av förståeliga skäl inte går att förändra. Även om den inte är förändringsbar skulle socialtjänsten ändå kunna bidra med välbehövlig hjälp genom exempelvis stödjande samtal, för att stötta människor att lära sig leva med det som varit och blicka framåt.

Ämnets relevans för socialt arbete tydliggörs genom det faktum att det är målgruppen barn och unga som är i centrum vilket är en stor del av socialtjänstens målgrupp och en betydande del inom det sociala arbetet som helhet. Att ett samhälles sociala myndigheter måste agera när normbrytande och okonventionella beteenden upptäcks är också något som är ofrånkomligt, så har det sett ut sedan samhällen började byggas. Hur institutioner kan agera skriver Knutagård (2016) om där han beskriver myndigheter och andra institutioner som aktörer i individers livssituation. Man skulle kunna kalla det för mellanmännsliga problem där en del av problemet är den unges egna val och handlingar och där den andra delen handlar om samhällets uppbyggnad och vilka normer som styr den unge socialt. Då beskriver Knutagård att en institution kan agera genom att dels uppmärksamma problemet men även att inte lägga hela skulden på individen utan även handla från myndighetens sida. Det är dessa handlingar

som måste utgå från vetenskapligt grundade beslut och från kunskap som kommer från beprövade interventioner. Dessa utformas bäst genom empirisk forskning som i detta fall bör handla om sociala riskfaktorers beskaffenhet och hur de påverkar unga kriminella. Dessa insatser och interventioner kan heller inte ses som punktinsatser som varar över en kort tid, utan i stället som en investering i framtiden för dessa ungdomar. Kan man i unga år stävja en negativ trend i den unges liv har man tjänat in det i både humankapital och rent samhällsekonomiskt, men inte minst för den unges räkning själv. Det är det som hela socialpolitiken syftar till, att göra det bättre för folk i utsatta situationer. Dock kräver detta kunskap och förståelse kring de områden man jobbar med och för. Kunskap och förståelse som idag förvisso finns, men som skulle kunna utvidgas genom fler teoretiska perspektiv i utformningen av interventioner samt ökad empirisk kunskap i en relevant kontext.

Avslutningsvis i diskussionsfältet vill vi säga att denna studie egentligen inte presenterat några nya resultat vad gällande riskfaktorer över området kring unga kriminella återfall i brott. Utan den har i stället sammanställt vad internationell forskning säger om detta. Alla riskfaktorer som framkommit har sedan tidigare vetenskapligt belägg genom validerade arbetsmetoder eller mätinstrument. Det innebär att man idag på sätt och vis redan vet vilka centrala riskfaktorer som föreligger för detta fenomen så fokus bör i framtiden ligga på att ta reda på vilka av dessa riskfaktorer som är mest centrala när det gäller just återfall och därefter utforma vetenskapliga arbetsmetoder för att kunna stoppa utvecklingen av unga kriminella återfallsförbrytare. Kan man i tid upptäcka och förändra betydande riskfaktorer som en bristande hemmiljö, dåligt umgänge eller antisociala beteenden kan man också från samhällets sida gå in med interventioner för att bryta mönstret och förändra den unges sammanhang. Vi vill därför slå ett slag för att liknande forskning sker i svensk kontext och utifrån svenska premisser, samtidigt som de arbetsmetoder som idag finns måste implementeras på riktigt och utvärderas i svenskt sammanhang. Den forskning som inkluderats i denna studie har varit av kvantitativ art och behandlat innehållsanalyser av redan tillgänglig data, samt mestadels haft uppföljningsperioder eller skett med hjälp av enkätintervjuer. Vi uppmuntrar därför till att man i framtida forskning gör denna typ av undersökningar på svensk eller skandinavisk betingelse samt använder jämförelsegrupper för att se vilka interventioner som ger effekt och för att forskningen inte heller ska bli för snäv.

7. Slutsatser

Ungdomar som ägnar sig åt brottsliga handlingar är ett mångfacetterat samhällsproblem som får stor påverkan på både samhälls- och individnivå. Tidigare forskning har identifierat flertalet riskfaktorer som har stor påverkan på ungdomar som ägnar sig åt kriminalitet. Genom att identifiera dessa riskfaktorer skapas förståelse för vad som är viktigt att fokusera på i det förebyggande arbetet mot kriminalitet. I studien som valt att rikta fokus mot sociala faktorer, framkommer en rad olika riskfaktorer kopplade till olika livsområden. Studiens resultat visar att familjerelationer, attityder och värderingar, skola, fritid och umgänge är centrala riskfaktorer för ungdomar som begår brott. Genom att tidigt sätta in relevanta insatser hjälper man dessa ungdomar innan problemen med kriminalitet börjar, samtidigt som man bidrar till ett bättre samhälle, med minskad kriminalitet.

Referenslista

- Aebi, M., Plattner, B., Steinhausen, H., & Bessler, C. (2011). Predicting Sexual and Nonsexual Recidivism in a Consecutive Sample of Juveniles Convicted of Sexual Offences. *Sexual Abuse: A journal of Research and Treatment*, 23(4), 456-473. <https://doi.org/10.1177/1079063210384634>
- Aguilar Ruiz, R., & Pereda, N. (2022). Exposure to Family Violence and Risk Factors for Recidivism in Juvenile Offenders. *Victims & Offenders*, 17(2), 219-237. <https://doi.org/10.1080/15564886.2021.1888168>
- Bannigan, K. & Watson, R. (2009). Reliability and validity in a nutshell. *Journal of Clinical Nursing*, 18(23), 3237-3243. <https://doi.org/10.1111/j.1365-2702.2009.02939.x>
- Barra, S., Aebi, M., Delfine d'Huart, Schmeck, K., Schmid, M., & Boonmann, C. (2022). Adverse Childhood Experiences, Personality, and Crime: Distinct Associations among a High-Risk Sample of Institutionalized Youth. *International journal of Environmental Research and Public Health*. 19(3), 1227. <https://doi.org/10.3390/ijerph19031227>
- Barra, S., Mokros, A., Landolt, M., Bessler, C., & Aebi, M. (2021). Criminal recidivism and psychosocial adversity in offense-related subtypes of sexually abusive adolescents. *The Journal of Sexual Aggression*, 27(2), 185-203. <https://doi.org/10.1080/13552600.2020.1842922>
- Beverly, B. (2014). *The causes of juvenile recidivism* (UMI: 1572853). Lamar University. <https://www.proquest.com/sociology1/docview/1651239630/fulltextPDF/BE2CDC8514DA4E28PQ/1?%20Theses&accountid=10404&sourcetype=Dissertations%20&parentSessionId=dvydyeww7w78TpG8O387Vhs5MTcLYnXXxnXPnwZEYRs%3D>
- Bonta, J. & Andrews, D. A. (2017). *The Psychology of Criminal Conduct* (7 uppl.) Routledge.
- Brottsförebyggande rådet [BRÅ]. (9 maj 2023). *Ungdomsbrottslighet*. <https://bra.se/statistik/statistik-om-brottstyper/ungdomsbrottslighet.html>

- Brottsförebyggande rådet [BRÅ]. (2021). *Strategiska brott bland ungdomar på 2010-talet: och faktorer av betydelse för att lämna ett kriminellt liv* (2021:5). https://bra.se/download/18.1f8c9903175f8b2aa7087f9/1618295581817/2021_5_Strategiska_brott.pdf
- Brottsförebyggande rådet [BRÅ]. (2023). *Återfall i brott: Preliminär statistik* (URN:NBN:SE:BRA-1122). https://bra.se/download/18.7b3ce00418851b7150b711a/1685442977143/Statistikrapport_aterfall_prel_2020.pdf
- Brottsförebyggande rådet [BRÅ]. (12 oktober 2023). *Barn, unga och brott*. <https://bra.se/forebygga-brott/forebyggande-utifran-amne/barn-unga-och-brott.html>
- Brottsförebyggande rådet [BRÅ]. (2023). *Barn och unga i kriminella nätverk: En studie av inträde, brott, villkor och utträde* (URN:NBN:SE:BRA-1142) https://bra.se/download/18.5b53d7018b6ae31d242030/1705409912071/2023_13-Barn-och-unga-i-kriminella-natverk.pdf
- Bryman, A. (2011). *Samhällsvetenskapliga metoder* (2 uppl.). Liber.
- Cockbain, E., & Brayley, H. (2012). Child sexual exploitation and youth offending: A research note. *European Journal of Criminology*, 9(6), 689-700. <https://doi.org/10.1177%2F1477370812453401>
- Cuervo, K., & Palanques, N. (2022). Risk and Protective Factors in Child-to-Parent Violence: A Study of the YLS/CMI in a Spanish Juvenile Court. *Journal of Child and Family Studies*, 31(6), 1707-1723. <https://doi.org/10.1007/s10826-022-02295-0>
- Cuervo, K., & Villanueva, L. (2015). Analysis of Risk and Protective Factors for Recidivism in Spanish Youth Offenders. *International Journal of Offender Therapy and Comparative Criminology*, 59(11), 1149-1165. <https://doi.org/10.1177/0306624X14557917>
- Cuervo, K., Villanueva Badenes, L., González, F., Carrión, C., & Busquets, P. (2015). Characteristics of young offenders depending on the type of crime. *Psychosocial intervention*, 24(2015), 9-15. <https://doi.org/10.1016/j.psi.2014.11.003>

- Doelman, E., Luijk, E., Marshall, I., Jongerling, J., Enzmann, D., & Steketee, M. (2021). The association between child maltreatment and juvenile delinquency in the context of Situational Action Theory: Crime propensity and criminogenic exposure as mediators in a sample of European youth? *European Journal of Criminology*, 20(2), 528-547. <https://doi.org/10.1177/14773708211013300>
- El-Mochantaf, C. (8 april 2023). Det är ingen lek vi håller på med. *Expressen*. <https://www.expressen.se/premium/krim/det-ar-ingen-lek-det-har-vi-haller-pa-med/>
- Evidence for Policy and Practice [EPPI]. (2010). *EPPI-Centre Methods for Conducting Systematic Reviews*. <https://www.betterevaluation.org/sites/default/files/Methods.pdf>
- Farrington, D. (2020). The Integrated Cognitive Antisocial Potential (ICAP) Theory: Past, Present and Future. *Journal of Developmental and Life-Course Criminology*, 6(2), 172-187. <http://doi.org/10.1007/s40865-019-00112-9>
- Fernández-Molina, E. & Guitérrez, R. B. (2018). Juvenile crime drop: What is happening in Spain and why?. *European Journal of Criminology*, 17(3), 306-331. <https://doi.org/10.1177/1477370818792383>
- Forsberg, C. & Wengström, Y. (2015). *Att göra systematiska litteraturstudier: Värdering, analys och presentation av omvårdnadsforskning* (4 uppl.) Natur & Kultur.
- Föräldrabalk [FB] (SFS 1995:974). Justitiedepartementet L2. https://www.riksdagen.se/sv/dokument-och-lagar/dokument/svensk-forfattningssamling/foraldrabalk-1949381_sfs-1949-381/
- Hasan, B., & Ayhan, E. (2018). Is This Kid a Likely Experimenter or a Likely Persister? An Analysis of Individual-Level and Family-Level Risk Factors Predicting Multiple Offending Among a Group of Adjudicated Youth. *International Journal of Offender Therapy and Comparative Criminology*, 62(13), 4024-4045. <https://doi.org/10.1177/0306624X18755917>
- Hermansson, B., Björkenhed, S. & Björkberg, R. (1959). *Ungdom och brott: tre sociologiska undersökningar*. AB Nordiska Bokhandeln.
- Hirschi, T. (2002). *Causes of delinquency*. Transaction Publishers.

- Jacobs, L. A., Ashcraft, L. E., Sewall, C. J., Folb, B. L., & Mair, C. (2020). Ecologies of juvenile reoffending: A systematic review of risk factors. *Journal of Criminal Justice*, 66(5), 1-21. <https://doi.org/10.1016/j.jcrimjus.2019.101638>
- Karolinska institutet [KI]. (31 oktober 2023). *Systematisk litteraturöversikt som examensarbete*. Karolinska institutet. <https://kib.ki.se/soka-vardera/systematiska-oversikter/systematisk-litteraturoversikt-som-examensarbete>
- Keren, C., & Villanueva Lidón. (2018). Prediction of Recidivism With the Youth Level of Service/Case Management Inventory in a Sample of Young Spanish Offenders. *International Journal of Offender Therapy and Comparative Criminology*, 62(11), 3562-3580. <https://doi.org/10.1177/0306624X17741250>
- Kriminalvården (21 december 2023). "Bob" ska motverka ungas kriminalitet. <https://www.kriminalvarden.se/om-kriminalvarden/nyheter/2023/december/bob-ska-motverka-ungas-gangkriminalitet/>
- Kunskapsguiden (20 oktober 2021). *Brottsförebyggande arbete med barn och unga*. <https://kunskapsguiden.se/omraden-och-teman/barn-och-unga/barn-och-unga-som-begar-brott/brottsforebyggande-arbete-med-barn-och-unga/>
- Kunskapsguiden (7 juni 2021). *Risk- och skyddsfaktorer för normbrytande beteende*. <https://kunskapsguiden.se/omraden-och-teman/barn-och-unga/barn-och-unga-som-begar-brott/risk--och-skyddsfaktorer-for-normbrytande-beteende/>
- Lag med särskilda bestämmelser om vård av unga [LVU] (SFS 1990:52)*. Socialdepartementet. https://www.riksdagen.se/sv/dokument-och-lagar/dokument/svensk-forfattningssamling/lag-199052-med-sarskilda-bestammelser-om-var_d_sfs-1990-52/
- Lag med särskilda bestämmelser om unga lagöverträdare [LUL] (SFS 1964:167)*.
Justitiedepartementet DÅ.
https://www.riksdagen.se/sv/dokument-och-lagar/dokument/svensk-forfattningssamling/lag-1964167-med-sarskilda-bestammelser-om-unga_sfs-1964-167/

Lag om verkställighet av sluten ungdomsvård [LSU] (SFS 1998:603). Justitiedepartementet L5.
https://www.riksdagen.se/sv/dokument-och-lagar/dokument/svensk-forfattningssamling/lag-1998603-om-verkstallighet-av-sluten_sfs-1998-603/

Liberalerna (2022). *Tidöavtalet: Överenskommelse för Sverige.*
<https://www.liberalerna.se/wp-content/uploads/tidoavtalet-overenskommelse-for-sverige-slutlig.pdf>

Lund, D. (1923). *Ungdomsbrottslighet och vanart i Sverige: deras orsaker och bekämpande.* (2. uppl.) Gleerups.

Mulder, E., Brand, E., Bullens, R., & van Marle, H. (2011). Risk Factors for Overall Recidivism and Severity of Recidivism in Serious Juvenile Offenders. *International Journal of Offender Therapy and Comparative Criminology*, 55(1), 118-135.
<https://doi.org/10.1177/0306624X09356683>

Mulder, E., Brand, E., Bullens, R., & Van Marle, H. (2010). A classification of risk factors in serious juvenile offenders and the relation between patterns of risk factors and recidivism. *Criminal Behaviour and Mental Health*, 20(1), 23-38.
<https://doi.org/10.1002/cbm.754>

Nilsson, U. (2017). *Granskningsmall för kvantitativa studier utan kontrollgrupp.* Örebro universitet.

Palanques, N., Cuervo, K., & Villanueva, L. (2022). Criminological profile of minors who have committed child-to-parent violence. *Psychiatry, Psychology and Law*, 29(5), 765-778.
<https://doi.org/10.1080/13218719.2021.1976301>

Popa, I., Borrelli, P., Breda-Popa, R., & Montomoli, C. (2018). Juvenile delinquency in Romania: a comparison between minors in prisons and re-education services. *European Journal of Social Work*, 21(5), 764-777.
<https://doi.org/10.1080/13691457.2017.1318829>

Popay, J., Roberts, H., Sowden, A., Petticrew, M., Arai, L., Rodgers, M., Britten, N., Roen, K. & Duffy, S. (2006). *Guidance on the Conduct of Narrative Synthesis in Systematic Reviews: A Product from the ERSC Methods Programme.*

<https://www.lancaster.ac.uk/media/lancaster-university/content-assets/documents/fhm/dhr/chir/NSsynthesisguidanceVersion1-April2006.pdf>

Prentky, R. & Righthand, S. (2003). *Juvenile Sex Offender Assessment Protocol-II (J-SOAP-II): Manual* (NCJ 202316). <https://www.ojp.gov/pdffiles1/ojdp/202316.pdf>

Shader, M./U.S. Department of Justice. (Januari 2004). *Risk Factors for Delinquency: An Overview*. https://www.ncjrs.gov/html/ojdp/jjournal_2003_2/index.html

Sjöshult, F. (2 juli 2023). Hennes son blev gängens barnsoldat. *Expressen*. <https://www.expressen.se/nyheter/hennes-son-blev-gangens-barnsoldat/>

Socialstyrelsen (21 november 2022). *YLS/CMI 2.0 (Youth Level of Service/Case Management Inventory 2.0)*. <https://www.socialstyrelsen.se/kunskapsstod-och-regler/omraden/evindensbaserad-praktik/metodguiden/ylscmi-2-0/>

Socialstyrelsen. (21 november 2022). *SAVRY (Structured Assessment of Violent Risk in Youth)* <https://www.socialstyrelsen.se/kunskapsstod-och-regler/omraden/evindensbaserad-praktik/metodguiden/savry-structured-assessment-of-violence-risk-in-youth/>

Socialstyrelsen. (2020). *Bedöma risk och behov för barn och unga som begår brott eller har annat normbrytande beteende: Kunskapsstöd för socialtjänsten* (2020-2-6597). <https://www.socialstyrelsen.se/globalassets/sharepoint-dokument/artikelkatalog/kunskapsstod/2020-2-6597.pdf>

Socialstyrelsen. (2023). *Utreda barn och unga: handbok för socialtjänsten* (2023-6-8657). <https://www.socialstyrelsen.se/globalassets/sharepoint-dokument/artikelkatalog/handbocker/2023-6-8657.pdf>

Socialtjänstlag [SoL] (SFS 2001:453). Socialdepartementet. https://www.riksdagen.se/sv/dokument-och-lagar/dokument/svensk-forfattningssamling/socialtjanstlag-2001453_sfs-2001-453/

Svenska Akademiens Ordbok [SAOB] (u.å.). Kriminell. Hämtad 16 februari från <https://www.saob.se/artikel/?seek=kriminell>

- Sveriges Radio [SR] (17 januari 2024). *Effektiva insatser för unga kriminella används inte: "Allvarligt"*. <https://sverigesradio.se/artikel/effektiva-insatser-for-unga-kriminella-anvands-inte-allvarligt>
- SVT Nyheter (19 maj 2023). *Regeringen vill sänka straffåldern - sågas av forskare*. <https://www.svt.se/nyheter/inrikes/sankt-straaffmyndighetsalder-sagas-av-forskare-rent-av-konstigt>
- Swärd, H. (2016). Det sociala arbetets ramförutsättningar och bestämningsfaktorer. I Meeuwisse, A., Swärd, H., Sunesson, S. & Knutagård, M. (Red.), *Socialt arbete - en grundbok* (s. 77-96). Natur & Kultur.
- University of Exeter. (2023). *SPIDER - Forming answerable search questions using framework*. <https://libguides.exeter.ac.uk/c.php?g=655921&p=5039314>
- Vetenskapsrådet (16 december 2022). *Etik i forskningen och god forskningssed*. <https://www.vr.se/uppdrag/etik/etik-i-forskningen.html>
- Vetenskapsrådet. (2002). *Forskningsetiska principer inom humanistisk-samhällsvetenskaplig forskning* (91-7307-0008-4). https://www.vr.se/download/18.68c009f71769c7698a41df/1610103120390/Forskningsetiska_principer_VR_2002.pdf
- Östlundh, L. (2017). Informationssökning. I F. Friberg (Red), *Dags för uppsats* (3 uppl., s. 59–82). Studentlitteratur.

Bilaga 1

Matris över artiklarna.

Författare, år och land	Titel	Syfte	Metod	Deltagare	Resultat	Kvalitet
Aebi, M., Plattner, B., Steinhausen, H. & Bessler, C. 2011 Schweiz	Predicting Sexual and Nonsexual Recidivism in a Consecutive Sample of Juveniles Convicted of Sexual Offences.	Studien syftar till att utöka tidigare forskning om riskbedömningar för barn/unga som begått sexualbrott (JSO).	<u>Design</u> : Kvantitativ. <u>Urval</u> : Barn/ungdomar som dömts för sexualbrott. <u>Datainsamling</u> : Polisrapporter, domstolsrapporter, varje fil innehöll dessutom en kort sammanfattning om individens sociala och familjeliv, skola, samt eventuella beteendeproblem. <u>Dataanalys</u> : Deskriptiva, interrater reliability, cronbachs alfa, ROC-analyser, univariat logistisk regression.	n = 223 (samtliga var män)	JSO som utförs inom familjen visar mindre benägenhet till återfall.	Hög

<p>Aguilar Ruiz, R. & Pereda, N.</p> <p>2022</p> <p>Spanien</p>	<p>Exposure to Family Violence and Risk Factors for Recidivism in Juvenile Offenders</p>	<p>Studiens syfte är att undersöka vilka risk- och skyddsfaktorer associerat med kriminellt beteende som har mest inverkan på unga kriminellas återfall i brott, kopplat till om de varit utsatta för familjevåld.</p>	<p><u>Design:</u> Kvantitativ.</p> <p><u>Urval:</u> Unga kriminella som begått brott och som åtgärd genomgått ett behandlingsprogram år 2010.</p> <p><u>Datainsamling:</u> Case-files.</p> <p><u>Dataanalys:</u> Chi-2, Mann-Whitney U, Cramers V, ROC-analys, logistisk regressionsanalys.</p>	<p>n = 750 (samtliga män).</p>	<p>Resultaten visar att ingen enskild riskfaktor enligt SAVRY var statistiskt signifikant med förhöjd risk för återfall i brott. Däremot kunde man identifiera multivariabel signifikant på återfall i brott. Alltså att familjevåld ihop med andra riskfaktorer ledde till ökad recidivism.</p>	<p>Hög</p>
<p>Barra, S., Aebi, M., Delfine d'Hurart., Schmeck, K., Schmid, M. & Boonmann, C.</p> <p>2022</p>	<p>Adverse Childhood Experiences, Personality, and Crime: Distinct Associations among a High-Risk Sample of Institutionalized Youth.</p>	<p>Studiens syfte är att undersöka personlighetsprofiler baserade på psykotiska drag, temperament, personlighetsstörningar och deras samband med ACE och framtida brottsinblandning.</p>	<p><u>Design:</u> Kvantitativ.</p> <p><u>Urval:</u> Ungdomar som varit placerade.</p> <p><u>Datainsamling:</u> Data erhöles från en longitudinell studie. Enkäter besvarades av både ungdomen och av ungdomens handläggare.</p> <p><u>Dataanalys:</u> Likelihood ratio test, chi-square, ANOVA, MANOVA, univriata och</p>	<p>n = 341</p> <p>Varav män (n = 221)</p> <p>Varav kvinnor (n = 120)</p>	<p>ACE hade ingen effekt på risken för framtida kriminalitet, ett resultat som motsäger tidigare studier på ämnet.</p>	<p>Hög</p>

Schweiz			bivariata logistiska regressionsanalyser.			
Barra, S., Mokros, A., Landolt, M. A., Bessler, C. & Aebi, M. 2021 Schweiz	Criminal recidivism and psychosocial adversity in offense-related subtype och sexually abusive adolescents.	Syftar till att undersöka vilka riskfaktorer som påverkar återfall i brott hos JSO (Juvenile Sex Offenders) utifrån vilken typ av brott de begått. Man skiljer på JSO-C som behandlar sexualbrott mot barn och JSO-A som behandlar sexualbrott mot andra ungdomar eller vuxna.	<u>Design</u> : Kvantitativ. <u>Urval</u> : Ungdomar som begått sexualbrott. <u>Datainsamling</u> : Journaler (Rättsliga samt medicinska). <u>Dataanalys</u> : Deskriptiv, ANOVA och Cox regressionsanalys.	n = 670 (samtliga var män)	Resultatmässigt framkom att JSO-C hade fler sociala riskfaktorer för återfall i brott. Dock var JSO-A den subgrupp man statistiskt kunde påvisa hade signifikant högre risk för återfall i brott. Allvarliga JSO-A var den subgrupp som hade flest beteendeproblem, skolproblem och ACE (Adverse Childhood Experiences).	Hög
Buker, H. & Erbay, A 2018	Is This Kid a Likely Experimenter or a Likely Persister? An Analysis of Individual-Level and Family-Level	Studiens syfte är att undersöka flertalet riskfaktorer, både individuella samt familjerelaterade och kopplingen till recidivism.	<u>Design</u> : Kvantitativ. <u>Urval</u> : Ungdomar som begått brott. <u>Datainsamling</u> : Data från sociala granskningsrapporter.	n = 400 Varav antal förstagångsförbytare (n = 200)	Medelåldern för debut total inkomst, samt utbildningsår var signifikant lägre i gruppen flergångsförbrytare. Att hoppa av skolan eller ha en vän med riskbeteende var	Medel

Turkiet	Risk Factors Predicting Multiple Offending Among a Group Adjudicated Youth		<u>Datanalys:</u> Deskriptiv analys, logistisk regression.	Varav flergångsförbrytare (n = 200).	statistiskt signifikant faktor för att antalet brott skulle öka.	
Cockbain, E. & Brayley, H. 2012 Storbritannien	Child sexual exploitation and youth offending: A research note	Studiens syfte var att undersöka relationen mellan CSE (Child Sexual Exploitation) och recidivism.	<u>Design:</u> Kvantitativ. <u>Urval:</u> Unga kriminella som blivit utsatta för CSE. <u>Datainsamling:</u> Brottregister samt data från Safe and Sound Derby. <u>Dataanalys:</u> Deskriptiv analys, <i>t</i> -test, regressionsanalys.	n = 211 Varav män (n = 53) Varav kvinnor (n = 158)	Man identifierade vissa riskfaktorer för de som blivit utsatta för CSE vilka främst handlade om att man behövde pengar eller annan egendom då man inte hade tillräckliga tillgångar. Eller att man hade en negativ attityd till polis och rättsväsende samt att brott var en rekreation.	Medel
Cuervo, K. & Palanques, N. 2022	Risk and Protective Factors in Child-to-Parent Violence: A Study of the	Studiens övergripande syfte var att undersöka sociodemografiska och kriminogena faktorer för	<u>Design:</u> Kvantitativ. <u>Urval:</u> Unga kriminella mellan 14-17 år som fanns	n = 341 Varav antal män (n = 248)	Resultaten visat att de ungdomar som begått CPV har högre benägenhet att återfalla i brott och att de besitter i högre	Hög

Spanien	YLS/CMI in a Spanish Juvenile Court.	återfall i brott hos ungdomar som begått CPV (Child-to-Parent Violence) samt se vilka riskfaktorer som hade störst inverkan på dess recidivism.	med i brottsregistret för unga. <u>Datainsamling:</u> Case-files. <u>Dataanalys:</u> Deskriptiv analys, ANOVA, Chi-2, logistisk regressionsanalys.	Varav antal kvinnor (n = 93)	grad riskfaktorer som är familjerelaterade och relaterade till umgänge. Studien visar också att pojkar i högre utsträckning är benägna att återfalla i brott.	
Cuervo, K. & Villanueva, L. 2017 Spanien	Prediction of Recidivism With the Youth Level of Service/Case Management Inventory (Reduced Version) in a Sample of Young Spanish Offenders	Studiens syfte är att undersöka och analysera vilka typer av riskfaktorer för återfall i brott som kan identifieras med hjälp av YLS/CMI.	<u>Design:</u> Kvantitativ. <u>Urval:</u> Unga kriminella som blivit dömda i domstol. <u>Datainsamling:</u> Utdrag från domstol samt rättsliga journaler. <u>Dataanalys:</u> Deskriptiv analys, ANOVA, logistisk regressionsanalys.	n = 382 Varav antal män (n = 311) Varav antal kvinnor (n = 71)	Resultaten visar att de mest signifikanta riskfaktorerna kopplat till recidivism handlar om ungdomens sociala kontext, kopplat till skola och umgänge. Alltså är bristande skolgång och bristfälligt umgänge bland de mest avgörande riskfaktorerna för återfall i brott.	Medel
Cuervo, K. & Villanueva, N.	Analysis of Risk and Protective Factors for Recidivism in	Syftet med studien är att analysera risk- och skyddsfaktorer i relation till	<u>Design:</u> Kvantitativ.	n = 201 Varav män (n = 162)	De mest signifikanta riskfaktorerna för de som hade återfallit i brott hade att göra med ungdomens	Medel

2015 Spanien	Spanish Youth Offenders	ungdomlig recidivism.	<u>Urval</u> : Unga kriminella som blivit dömda i domstol från Mars 2008-December 2010. <u>Datainsamling</u> : Case-files. <u>Dataanalys</u> : ANOVA, deskriptiv analys, logistisk regressionsanalys, binomial analys, Chi-2.	Varav kvinnor (n = 48)	sociala kontext. Riskfaktorer som bristande skolgång, avsaknad av arbete, bristfälligt umgänge och samhällskritiska attityder stack ut som de mest signifikanta.	
2015 Spanien	Characteristics of young offenders depending on the type of crime	Studiens syfte är att tillsammans med sociodemografiska variabler och ett antal indikatorer på ungdomsrisk definiera en profil av ungdomsbrottslingar beroende på vilken typ av brott de har begått (mot egendom eller mot personer).	<u>Design</u> : Kvantitativ. <u>Urval</u> : Underåriga från en provins i Spanien som begått brott. <u>Datainsamling</u> : Utdrag av register från domstolen. <u>Dataanalys</u> : Chi-square, Fischer's exact test, phi och Cramer's V, t-test.	n = 395 Varav antal män (n = 321) Varav antal kvinnor (n = 74)	Vid typ av brott och kön hittades ett signifikant samband där kvinnor var mer benägna att begå brott mot andra än mot egendom. Männerna var lika benägna att begå brott mot andra som brott mot egendom. Vid typ av brott och recidivism hittades inget signifikant samband.	Medel
	Risk Factors for Overall Recidivism and	Studiens syfte var att studera riskfaktorer i	<u>Design</u> : Kvantitativ.	n = 728	Resultatet delas in i <i>statiska</i> och <i>dynamiska</i>	Hög

Hjalmar van Marle, H. 2011 Nederländerna	Severity of Recidivism in Serious Juvenile Offenders	relation till olika typer av recidivister och undersöka vilka typer av riskfaktorer som utgjorde störst risk för återfall i brott hos unga.	<u>Urval</u> : Unga kriminella som dömts för brott och placerats vid institution. <u>Datainsamling</u> : Case-files. <u>Dataanalys</u> : Mann-Whitney <i>U</i> , Spearman's rho, logistisk regressionsanalys.		riskfaktorer. De dynamiska som hade störst inverkan på recidivism var kriminellt umgänge, bristande föräldraförmåga i nutid och brist på coping. De statiska var brist på föräldraförmåga i barndomen, ålder för brott samt utsatthet för våld i barndomen.	
Mulder, E., Brand, E., Bullens, R. & Hjalmar van Marle. 2010 Nederländerna	A classification of risk factors in serious juvenile offenders and the relation between patterns of risk factors and recidivism	Syftet med studien är att hitta en optimal klassificering av grova ungdomsbrottslingar.	<u>Design</u> : Kvantitativ. <u>Urval</u> : Ungdomar som begått brott. <u>Datainsamling</u> : Ungdomars brottsregister. <u>Dataanalys</u> : Faktoranalys, CFA, T-test,	n = 1154 (samtliga män)	Familjeproblem är en riskfaktor för återfall i kriminalitet, och insatser bör därför fokusera på hela familjen.	Medel

<p>Palanques, N., Cuervo, K. & Villanueva, L.</p> <p>2022</p> <p>Spanien</p>	<p>Criminological profile of minors who have committed child-to-parent violence</p>	<p>Studiens syfte är att analysera den kriminella profilen hos minderåriga som begått våld mot sina föräldrar (CPV) och jämföra det mot minderåriga som begått andra typer av brott.</p>	<p><u>Design:</u> Kvantitativ.</p> <p><u>Urval:</u> Ungdomar med ett disciplinärt register i ungdomsdomstolen.</p> <p><u>Datainsamling:</u> YLS/CMI, intervjuer med ungdomarna, samt deras föräldrar.</p> <p><u>Dataanalys:</u> Chi-square, ANOVA</p>	<p>n = 341</p> <p>Varav antal män (n = 248)</p> <p>Varav antal kvinnor (n = 93)</p>	<p>Ungdomar som begått CPV var betydligt mer benägna till recidivism. De hade även begått fler brott än jämförelsegruppen. Den största skillnaden mellan grupperna handlade om familjeomständigheter, föräldraskap och personlighet/attityder.</p>	<p>Medel</p>
<p>Popa, I., Borrelli, P., Breda-Popa, R. & Montomoli, C.</p> <p>2018</p> <p>Rumänien</p>	<p>Juvenile delinquency in Romania: a comparison between minors in prisons and re-education services</p>	<p>Studiens syfte är att bedöma sambandet mellan minderårigas individuella egenskaper, samt familjeegenskaper och ungdomsbrottslighet.</p>	<p><u>Design:</u> Kvantitativ.</p> <p><u>Urval:</u> Ungdomar som dömts för brott.</p> <p><u>Datainsamling:</u> Enkäter</p> <p><u>Dataanalys:</u> t-test, Chi-square, crude odds ratio, konfidensintervall, multivariat logistisk regression</p>	<p>n = 565</p> <p>(framgår inte hur könsfördelningen ser ut).</p>	<p>Majoriteten av ungdomarna kom från stora familjer, där 54% hade tre syskon eller mer. 50% bodde inte tillsammans med sina biologiska föräldrar under perioden för brottet. Risken att återfalla i brott var större om man hade separerade föräldrar eller alkoholproblem i familjen.</p>	<p>Medel</p>

Bilaga 2

Ulrica Nilsson, Institutionen för Hälsovetenskap och Medicin, Örebro Universitet, 2015-04-28 uppdaterad 2017-08-23.
Granskningsmallen är utformad och modifierad utifrån SBU:s granskningsmallar (2010 och 2012), Polit och Becks (2012) kriterier, Pace et als (2012) Mixed Method Appraisal Tool (MMAT) och Critical Appraisal Skills Program , CASPC (2013) .



Granskningsmall för kvantitativa studier utan kontrollgrupp

Författare, år:

Titel:

Antal deltagare :

Antal kvinnor/män:

Ålder (medel/median & spridningsmått):

Studerat fenomen/företeelse:

.....

Utfallsmått vilket/vilka och tidpunkt/-er:

.....

Sammanvägd bedömning av kvalitén.

HÖG

MEDEL

LÅG

Kommentar

.....

.....

.....

.....

.....

.....

.....

.....

Anvisningar:

- Alternativet "oklart" används när uppgiften inte går att få fram från texten.
- Alternativet "ej tillämpligt" väljs när frågan inte är relevant.

	Ja	Nej	Oklart	Ej tillämpligt
1. Vetenskaplig relevans och redlighet				
a) Finns en redovisning av kunskapsområdet som motiverar att genomföra studien?	<input type="checkbox"/>	<input type="checkbox"/>	<input type="checkbox"/>	<input type="checkbox"/>
b) Grundar sig forskningsfråga på en teori som förklarar vald studie och studiedesign?	<input type="checkbox"/>	<input type="checkbox"/>	<input type="checkbox"/>	<input type="checkbox"/>
c) Utgår studien från ett väldefinierat syfte?	<input type="checkbox"/>	<input type="checkbox"/>	<input type="checkbox"/>	<input type="checkbox"/>
d) Finns etiskt tillstånd?	<input type="checkbox"/>	<input type="checkbox"/>	<input type="checkbox"/>	<input type="checkbox"/>
e) Finns ett relevant etiskt resonemang?	<input type="checkbox"/>	<input type="checkbox"/>	<input type="checkbox"/>	<input type="checkbox"/>
f) Anges eventuella intressekonflikter, bindningar och jäv ("declaration of interest")?	<input type="checkbox"/>	<input type="checkbox"/>	<input type="checkbox"/>	<input type="checkbox"/>
g) Bedömer du att studiens resultat inte påverkats av intressekonflikter?	<input type="checkbox"/>	<input type="checkbox"/>	<input type="checkbox"/>	<input type="checkbox"/>
h) Framgår det var varje enskild forskare bidragit med?	<input type="checkbox"/>	<input type="checkbox"/>	<input type="checkbox"/>	<input type="checkbox"/>
2. Urval och procedur				
a) Framgår inklusions- och exklusionskriterier?	<input type="checkbox"/>	<input type="checkbox"/>	<input type="checkbox"/>	<input type="checkbox"/>
b) Framgår hur deltagarna rekryterades till studien?	<input type="checkbox"/>	<input type="checkbox"/>	<input type="checkbox"/>	<input type="checkbox"/>
c) Är deltagarna rekryterade på ett sätt att risken för selektionsbias är minimerat?	<input type="checkbox"/>	<input type="checkbox"/>	<input type="checkbox"/>	<input type="checkbox"/>
d) Är urvalet representativt för den företeelse/fenomen som studeras?	<input type="checkbox"/>	<input type="checkbox"/>	<input type="checkbox"/>	<input type="checkbox"/>
e) Beskrivs kontexten där deltagarna befinner sig?	<input type="checkbox"/>	<input type="checkbox"/>	<input type="checkbox"/>	<input type="checkbox"/>
f) Rapporteras analys av urvalsstolek ("powerberäkning") för vald studiestorlek?	<input type="checkbox"/>	<input type="checkbox"/>	<input type="checkbox"/>	<input type="checkbox"/>
g) Framgår det hur många personer som exkluderades före inkluderingen?	<input type="checkbox"/>	<input type="checkbox"/>	<input type="checkbox"/>	<input type="checkbox"/>
h) Framgår det hur många personer som avböjt att respektive accepterat att delta i studien?	<input type="checkbox"/>	<input type="checkbox"/>	<input type="checkbox"/>	<input type="checkbox"/>
i) Finns det en tydlig beskrivning av datainsamlingsproceduren?	<input type="checkbox"/>	<input type="checkbox"/>	<input type="checkbox"/>	<input type="checkbox"/>
j) Har forskarna kontroll över vem som besvarar utfallsmåttet /-en?	<input type="checkbox"/>	<input type="checkbox"/>	<input type="checkbox"/>	<input type="checkbox"/>
3. Svarefrekvens och bortfall				
a) Är svarefrekvensen acceptabel, > 80 %?	<input type="checkbox"/>	<input type="checkbox"/>	<input type="checkbox"/>	<input type="checkbox"/>
b) Är orsakerna till bortfallen acceptabla?	<input type="checkbox"/>	<input type="checkbox"/>	<input type="checkbox"/>	<input type="checkbox"/>

	Ja	Nej	Oklart	Ej tillämpligt
c) Redogör forskarna för bortfallet i en bortfallsanalys?	<input type="checkbox"/>	<input type="checkbox"/>	<input type="checkbox"/>	<input type="checkbox"/>
d) Redogörs för internt bortfall, dvs obesvarade frågor/påståenden?	<input type="checkbox"/>	<input type="checkbox"/>	<input type="checkbox"/>	<input type="checkbox"/>
4. Utfallmått				
a) Användes validerade och reliabla utfallmått?	<input type="checkbox"/>	<input type="checkbox"/>	<input type="checkbox"/>	<input type="checkbox"/>
b) Var utfallsmåttet/-en relevanta för att svara på forskningsfrågan?	<input type="checkbox"/>	<input type="checkbox"/>	<input type="checkbox"/>	<input type="checkbox"/>
c) Är tidpunkten/tidpunkterna för mätning av utfallsmåtten relevanta?	<input type="checkbox"/>	<input type="checkbox"/>	<input type="checkbox"/>	<input type="checkbox"/>
d) Tar forskaren hänsyn till interbedömmarrelabiliteten?	<input type="checkbox"/>	<input type="checkbox"/>	<input type="checkbox"/>	<input type="checkbox"/>
e) Vid upprepade mätningar tar forskaren hänsyn inlärningseffekten?	<input type="checkbox"/>	<input type="checkbox"/>	<input type="checkbox"/>	<input type="checkbox"/>
5. Resultat				
a) Baseras resultatet på enbart i förväg definierade utfallsmått och subgruppsanalyser?	<input type="checkbox"/>	<input type="checkbox"/>	<input type="checkbox"/>	<input type="checkbox"/>
b) Redovisas studiepopulationen på ett adekvat sätt?	<input type="checkbox"/>	<input type="checkbox"/>	<input type="checkbox"/>	<input type="checkbox"/>
c) Redovisas resultaten på ett adekvat sätt, numeriskt och grafiskt?	<input type="checkbox"/>	<input type="checkbox"/>	<input type="checkbox"/>	<input type="checkbox"/>
d) Har resultaten beräknats med lämplig statistisk analysmetod?	<input type="checkbox"/>	<input type="checkbox"/>	<input type="checkbox"/>	<input type="checkbox"/>
6. Kritiskt förhållningssätt				
a) Redogör forskarna för begränsningar/svagheter i studien?	<input type="checkbox"/>	<input type="checkbox"/>	<input type="checkbox"/>	<input type="checkbox"/>
b) Diskuterar och belyser forskarna resultaten utifrån befintlig kunskap/forskning?	<input type="checkbox"/>	<input type="checkbox"/>	<input type="checkbox"/>	<input type="checkbox"/>
c) Diskuterar forskarna studiens generaliserbarhet?	<input type="checkbox"/>	<input type="checkbox"/>	<input type="checkbox"/>	<input type="checkbox"/>
d) Finns förlag redovisat på fortsatt forskning?	<input type="checkbox"/>	<input type="checkbox"/>	<input type="checkbox"/>	<input type="checkbox"/>
e) Framgår kliniska implikationer utifrån studiens resultat?	<input type="checkbox"/>	<input type="checkbox"/>	<input type="checkbox"/>	<input type="checkbox"/>
f) Finns en tydlig och relevant konklusion?	<input type="checkbox"/>	<input type="checkbox"/>	<input type="checkbox"/>	<input type="checkbox"/>

Bilaga 3

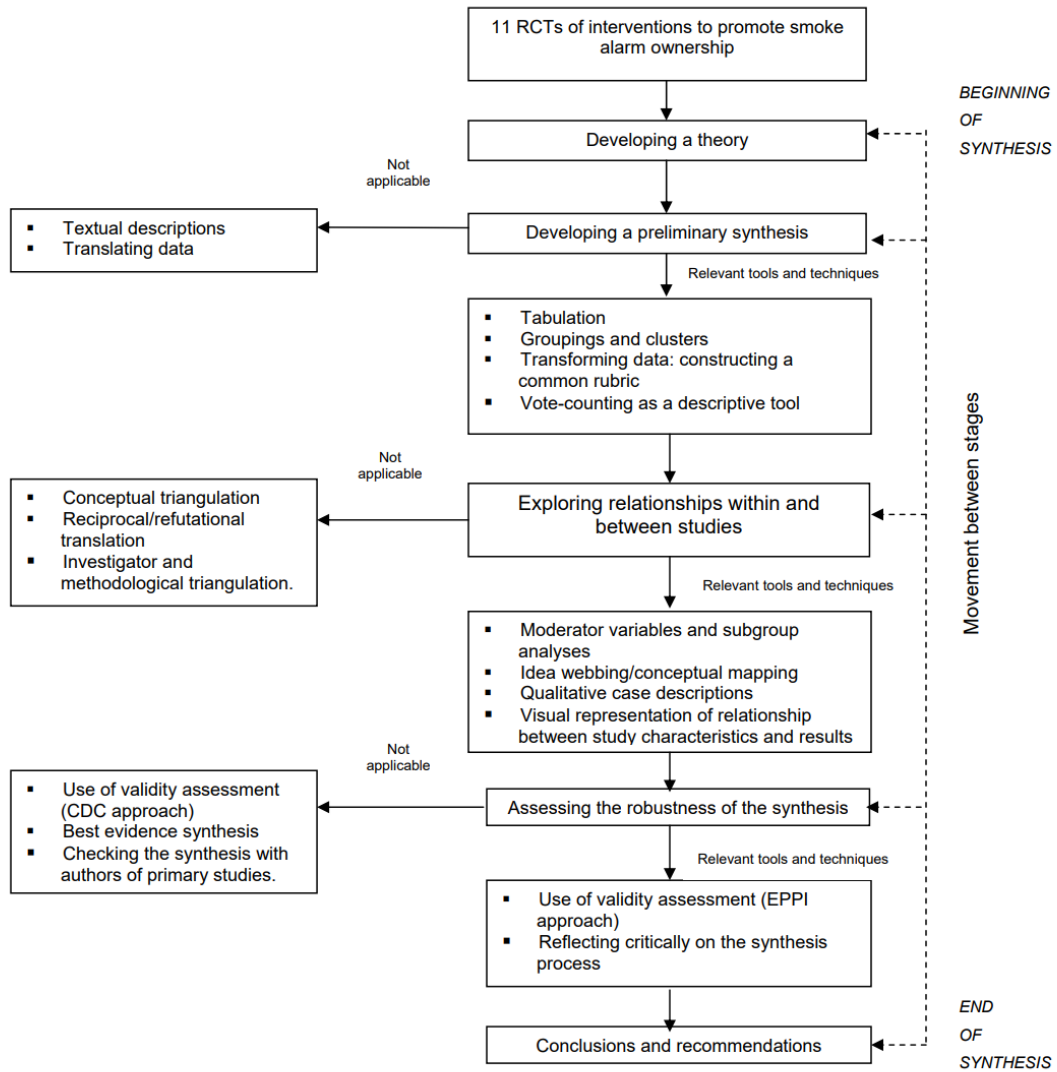


Figure 4: Synthesis process

Bilaga 4

Blankett för etisk egengranskning av studentprojekt som involverar människor

Använd blanketten som en grund för forskningsetiska reflektioner tillsammans med din handledare och för att komma fram till bästa forskningsetiska förhållningssätt samt beslut om ansökan till den Forskningsetiska nämnden vid Högskolan Dalarna alternativt Etikprövningsmyndigheten behövs eller ej. Blanketten behålls av studenten och handledaren.

Projekttitel:

Student/studenter:

Handledare:

	Ja	Tveksamt	Nej
1 Kan frivilligheten att delta i studien ifrågasättas dvs. omfattar studien deltagare som kan betraktas tillhöra en sårbar grupp t.ex. barn (under 18 år), personer med nedsatt kognitiv förmåga, psykisk funktionsnedsättning eller sådana som har en beroendeställning till den som genomför studien t.ex. som patienter eller elever till densamma?			
2 Innebär undersökningen att informerat samtycke inte kommer att inhämtas (d.v.s. forskningspersonerna kommer inte att få full information om undersökningen och/eller möjlighet att avsäga sig ett deltagande)?			
3 Innebär undersökningen någon form av fysiskt ingrepp på forskningspersonerna?			
4 Kan undersökningen påverka forskningspersonerna fysiskt eller psykiskt?			
5 Används biologiskt material som kan härledas till en levande eller avliden människa (t.ex. blodprov)?			
6 Avser du behandla känsliga personuppgifter, som etnicitet, politiska åsikter, religiös eller filosofisk övertygelse, medlemskap i fackförening, hälsa eller sexualliv?			
7 Avser du behandla personuppgifter om lagöverträdelser, som brott, domar i brottmål, straffprocessuella tvångsmedel eller administrativa frihetsberövanden?			
8 Avser du att behandla personuppgifter? Observera att: <ul style="list-style-type: none"> Samtliga uppgifter som kan kopplas till en levande person betraktas som personuppgifter, även om de är kodade eller krypterade. I händelse av att studentarbetet INTE omfattar några känsliga personuppgifter och heller INTE deltagare som tillhör en sårbar grupp eller deltagare som INTE står i beroendeställning till den som genomför studien, behöver inte någon ansökan till Forskningsetiska nämnden vid Högskolan Dalarna göras. Vid behandling av personuppgifter ska dock ALLTID anmälan om detta göras till högskolans dataskyddsombud, via digital blankett som du finner här: https://blankett.du.se/sv/behandling-av-personuppgifter-i-samband-med-studentarbeten-ny-anmalan 			

Fastställt av Forskningsetiska nämnden 2020-09-23, uppdaterad 2023-03-10