

Högskolan Dalarna
Campus Lugnet
Samhällskunskap D 10p.
Vt-2002

Elevdemokrati i folkhögskola

En undersökning av folkhögskoleelevers uppfattade möjlighet att påverka sin utbildning vid en folkhögskola i mellersta Sverige

Uppsatsförfattare: Robert Christensen
Handledare: Mats Lundgren
Ventileringsdatum: 14/12-05

Sammanfattning

Den här uppsatsen är en fallstudie av elevinflytande vid en folkhögskola i mellersta Sverige. Jag har undersökt hur elevinflytandet som fenomen tar sig uttryck vid en folkhögskola. Undersökningen utgår ifrån hur elever uppfattar sin möjlighet att påverka sin utbildning. I vilket jag har undersökt förhållandet mellan informellt och formellt inflytande, och hur förhållandet dem emellan ser ut. Vidare har jag undersökt om det finns någon skillnad mellan de manliga och kvinnliga elevgrupperna i fråga om synen på deras inflytande över sin utbildning och sina studier. Informellt elevinflytande är det inflytande elever har över den rena undervisningssituationen och formellt inflytande är det inflytande vari eleverna som grupp har representanter i skolråd och liknande, samt ett elevråd.

Undersökningen bygger på en enkätundersökning, som tagit avstamp i olika kategorier av informellt och formellt inflytande, vari eleverna tagit ställning till vilken position dom anser att deras åsikter har i de olika kategorierna. I det formella inflytandet har eleverna svarat utifrån kategorierna: Skolans fysiska utformning; inköp av material; skolans kurs- och programutbud; avstängning av studerande; avstängning av lärare; anställning av lärare. Och i det informella inflytandet: Val av temaområden; enskilda lektioners utformning; val av arbetsformen; val av läromedel/kunskapskälla; val av examinationsform. I dessa kategorier har jag gjort en indelning av olika nivåer av vilken ställning elevernas åsikter anses ha utifrån den svarandes syn. Nivåerna är en omarbetning av Kjell Jormfeldts modell gällande elevinflytande. Mina inflytandenivåer utgår från elevernas åsikters ställning inför fattande av beslut i de specifika kategoriernas frågor. Dessa nivåer är: För informellt inflytande obefintligt, läraren bestämmer alternativ, läraren tar intryck, avgörande. För formellt inflytande: obefintligt, de lyssnar, de tar intryck, avgörande.

I den undersökta skolan har det visat sig att eleverna har en hög nivå av inflytande. Till synes så är det informella inflytandet dock mer utvecklat och ligger på en högre nivå än det formella. I samtliga kategorier av det formella inflytandet så visade det sig att elevernas åsikter, till största delen var i nivån av att de lyssnades på. I kategorierna gällande anställande och avstängande av lärare samt avstängning av elever så finns det klara brister då eleverna i en väldigt stor utsträckning ansåg att deras åsikter hade en obefintlig ställning i dessa frågor. I det informella inflytandet var det väldigt få elever som ansåg att deras inflytande var

obefintligt. Tonvikten hos elevernas åsikt, i samtliga kategorier, var att lärarna inte bara lyssnar på elevernas åsikter utan även att de tar intryck av dessa!

I jämförelsen mellan de manliga och kvinnliga eleverna har jag inte kunna finna några helhetstäckande mönster, i det informella inflytandet. De få saker jag fann var till exempel att det var en större procent hos den manliga än den kvinnliga gruppen som ansåg att inflytandet var obefintligt gällande kategorierna inom informellt inflytande. Men i det stora hela var det i vissa kategorier som kvinnorna åsikter pekade på ett högre inflytande än hos männen, och i andra kategorier var det helt tvärtom. Gällande formellt inflytande var det dock tydligt att det fanns större andelar kvinnor som ansåg att inflytandet var obefintligt i jämförelse med männen, och på ett liknande sätt ansåg färre av kvinnorna att deras åsikter hade en avgörande ställning i formella frågor jämfört med männen. Jag har därför konstaterat att kvinnorna som grupp anser att inflytandet är lägre i jämförelse med vad männen anser att det är, ifråga om formellt inflytande!

SAMMANFATTNING	2
INLEDNING	7
FOLKBILDNING OCH FOLKHÖGSKOLA	9
Inriktning, profilering och huvudmannaskap	11
Folkhögskolepedagogik	12
BEGREPPET ELEVINFLYTANDE	14
SYFTE OCH AVGRÄNSNINGAR	16
METODISKA ÖVERVÄGANDEN	16
En fallstudie	16
Undersökningens genomförande	17
<i>Figur 1. Schematisk bild av inflytandeskalan.</i>	20
Etiska överväganden	21
FORSKNINGSLÄGET – EN KORT ÖVERSIKT	23
ELEVINFLYTANDET PÅ EN FOLKHÖGSKOLA	26
Upplevelse av möjlighet att påverka utbildningen	26
Presentation av det formella inflytandet	27
<i>Figur 2. – Skolans fysiska utformning</i>	28
<i>Figur 3. – Inköp av material</i>	29
<i>Figur 4. – Skolans kurs- & programutbud</i>	30
<i>Figur 5. – Avstängning av studerande</i>	31
<i>Figur 6. – Avstängning av lärare</i>	32
<i>Figur 7. – Anställning av lärare</i>	33
Folkhögskoleelevers upplevelse av sitt formella inflytande över skolans verksamhet	34
<i>Tabell 1: Anser du att du kan påverka skolans formella organisation?</i>	34
Presentation av det informella inflytandet	36
<i>Figur 8. – Val av temaområde</i>	36
<i>Figur 9. – Enskilda lektioners utformning</i>	37
<i>Figur 10. – Val av arbetsform</i>	38
<i>Figur 11. – Val av läromedel/kunskapskälla</i>	39
<i>Figur 12. – Val av examinationsform</i>	40
Folkhögskoleelevers upplevelse av sitt informella inflytande över skolans verksamhet	41
<i>Tabell 2: Anser du, att du som studerande, kan påverka din utbildnings utformning?</i>	41
<i>Tabell 3: Anser du att lärarna på din skola generellt sett lyssnar på dina åsikter och önskemål kring undervisningen?</i>	42
Jämförelse mellan formellt och informellt inflytande	44
<i>Figur 13. - Formellt inflytande (sammanställning)</i>	44
<i>Figur 14. - Informellt inflytande (sammanställning)</i>	44
Jämförelse mellan mäns och kvinnors åsikter	46
Formellt inflytande	46

Informellt inflytande	46
<i>Tabell 4: Procent som anser sitt inflytande vara obefintligt, gällande informellt inflytande</i>	47
SLUTSATS	48
SLUTORD	49
KÄLL- OCH LITTERATURFÖRTECKNING	50
BILAGOR	52
Bilaga 1. –Enkäten	52
Bilaga 2. –Enkätsvaren	55

Förord

Under läsåret 1997/98 hade jag förmånen att studera vid Runö Folkhögskola i Stockholm. Intrycket av skolan och mina medstudenter har nog präglat mig djupt, både som människa och i min lärargärning. Jag upplevde en öppenhet, givmildhet och ett erfarenhetstillvaratagande oberoende av vilken bakgrund deltagarna hade. Detta är en av anledningarna till att jag, på ett personligt plan, blev intresserad av just detta ämnesområde. En annan anledning ligger i att jag, tillsammans med Stefan Michelsen, forskat i ämnet elevinflytande. Under hösten 2002 skrev jag och Stefan examensarbetet: "Vem bestämmer? En undersökning av elevers uppfattning av informellt inflytandet[!] i gymnasieskolan". Vari vi undersökte elevernas upplevda möjlighet att påverka sin utbildning både i ämnet samhällskunskap och i sin utbildning i största allmänhet.

Min och Stefans uppsats, tillsammans med annan tidigare forskning, har pekat på att så kallat informellt elevinflytande¹ är ett relativt eftersatt område jämfört med formellt elevinflytande², som i större utsträckning fungerar på svenska gymnasieskolor. Då mina egna erfarenheter från folkhögskolestudier säger mig att man här mer utgår från deltagarnas erfarenheter och åsikter, är jag intresserad av att undersöka hur förhållandet mellan informellt och formellt inflytande ser ut i folkhögskolevärlden. Ur denna nyfikenhet utgår detta arbete från!

¹ Inflytande gällande till exempel klassrumsundervisningen. Se nedan.

² Inflytande genom till exempel elevråd och officiella skolråd. Se nedan.

Inledning

Elevers och studenters inflytande över sin utbildning är en fråga som det förs mycket debatt kring. Argumenten brukar vara inriktade mot ökade möjligheter att påverka. Fördelarna som brukar nämnas för ett ökat elevinflytande ligger kanske främst i att det skulle öka motivationen hos eleverna. Det vill säga att elevernas eget intresse i ämnet hamnar i fokus och att de därmed skulle bli mer intresserade för undervisningens innehåll. En annan aspekt på elevinflytandet är att det leder till en fostran in i det demokratiska samhället, och eleven får då genom praktiskt genomförande i utbildningen lära sig en del av demokratins spelregler.

Elevinflytande vid grund- och gymnasieskolan är ett vida utforskat område. Kanske främst på grund av de formuleringar som bär upp ämnet i Lpo-94 och Lpf-94. Elevinflytande, elevpåverkan och elevdemokrati är också i mångt och mycket ett ord som är på mode inom skolvärlden. Kopplat till folkhögskolan är ämnet emellertid inte lika väl belyst.

Bland annat Per Hartman³ skriver att Folkrörelse-Sverige och folkbildningen i landet, till vilken folkhögskolor räknas, har framhållits i samhällsdebatten som ett fundament för ett demokratiskt samhälle av Sveriges typ. Genom sina aktiva organisationsinslag och demokratiska uppbyggnad har folkrörelserna fungerat som demokratiskolor. Detta är grunden till att staten velat stötta folkrörelsen och folkbildningen ekonomiskt. Är det då verkligen så att folkhögskolor, som del av svensk folkbildning och till stor del styrda/ägda av folkrörelser, har ett inre demokratiskt klimat som genom blott sin uppbyggnad fostrar in sina elever i demokratin?

Folkbildningen lämnar

kanske ett förhållandevis stort utrymme för dialog, både deltagare/elever sinsemellan och mellan dem och ledaren/läraren. Ändå konstateras det i flera studier att den inre demokratin, deltagarnas inflytande över innehåll och form i studiecirklar och folkhögskolekurser inte är särskilt stort.⁴

I uppsatsen ”Vem bestämmer [...] påvisade jag och Stefan Michelsen att det fanns stora brister i den informella inflytandet vid en gymnasieskola, vilket även tidigare forskning pekat på. Samtidigt har det funnits annan forskning i området som visat att det formella inflytandet

³ Hartman, P. 1999. s. 25.

⁴ Sundgren, G. 2000. s.114.

varit relativt etablerat och stabilt vid Sveriges gymnasieskolor. Finns detta förhållande även på en svensk folkhögskola, eller är det annorlunda?

Folkbildning och folkhögskola

Världens första folkhögskola grundades 1844 i Rödding, Danmark. Folkhögskolorna uppkom i en era av romantik och nationalism i Danmark. Den nya skolformen sökte framhäva det danska framför allt ”odanskt”. Folkets diktning och historia, myt och tradition etcetera, är exempel på vad man lyfte fram i Rödding 1844. Sveriges första folkhögskolor uppstod år 1868 i Önnestad, Hvilan och Lunnevad. Den svenska inriktningen var, även om den hämtat mycket inspiration från de danska folkhögskolorna, inriktad åt ett annat håll än de danska. De svenska folkhögskolorna startades för att tillfredsställa det ökade behovet hos bondeklassen som började få allt mer makt under denna period i samhället. Detta som en följd av att kommunerna fått mer självbestämmande från 1862 och ståndsriksdagen avskaffats 1866.⁵

Folkhögskolan är som företeelse starkt knuten till begreppet folkbildning, vars nyckelbegrepp är att den sker fritt och frivilligt. Folkbildningens övriga grenar, utöver folkhögskolorna, är folkbiblioteken, föreläsningföreningarna och studieförbunden.⁶ Folkbildning som begrepp har inte varit entydigt genom dess historia under dess existens i modern tid. Hartman delar upp begreppet i de två ordleden *folk* och *bildning*. *Folk* har tidigare varit synonymt med landets befolkning exklusive elitskiktet, och utvecklats till att inkludera hela befolkningen. På ett liknande sätt har även bildningsbegreppet förändrats! Folkbildningen ”bygger på människors fria och frivilliga kunskapssökande”⁷.

I boken ”Demokrati och bildning” har Gunnar Sundgren⁸ byggt vidare på Basil Bernsteins teori om utbildningskod. Teorin är uppbyggd kring tre övergripande punkter vilka består av läroplan, pedagogik och kontrollsystem. Sundgren menar att den svenska folkbildningen kännetecknas av att den är frivillig och att den inte har någon direkt fast läroplan. Det finns dock ett fåtal undantag av preciserade läroplaner, till exempel vid folkhögskolor. Detta på grund av att det eftersträvas en grundskole- eller gymnasiebehörighet för just den specifika utbildningen. I övrigt är innehållet i kurserna som anordnas inom folkbildningen en öppen förhandling mellan anordnare och deltagare av kursen. Då deltagargrupperna oftast är mindre än ”vanliga” skolklasser finns det också ett stort handlingsutrymme för den enskilda folkbildningsverksamheten.

⁵ <http://www.fin.fhsk.se/About.asp?TAB=folkhogskola>.

⁶ Nordin, B. 1996. s.5. och Hartman, P. 1999. s. 20.

⁷ Hartman, P. 1999. s. 20.

⁸ Sundgren, G. 2000.

Sundgren menar också att det finns ett levande folkbildningsetos i Sverige. I detta etos uppfattas folkbildningen som:

Folkelig snarare än statlig[.] Fri och frivillig snarare än kontrollerad och anvisad[.] Skapande snarare än återskapande[.] Helhetsorienterad snarare än specialiserad[.] Inriktad på klokhet snarare än lärdom[.] En verksamhet för vuxna snarare än för barn[.] En kollektiv process snarare än en rent individuell[.] Något som sker genom folket snarare än för folket[.] Ett bidrag till individuell och social förändring snarare än konserverande och självbevarande[.] (Själv)bildning snarare än utbildning[.] Erfarenhetsbaserad snarare än ämnesbaserad.⁹

Folkhögskolan präglas av folkbildningens kännetecken: Frihet från centralstyrning¹⁰, från centrala kursplaner, från betyg¹¹, frihet att skapa en egen profil och inte minst friheten för var och en att söka sig till en folkhögskola – eller låta bli. Målet är att skapa ”dugliga samhällsmedborgare”, aktiva, kritiska och självständiga människor som kan och vågar försvara demokratin.¹² Folkhögskolans definition av kunskap utgår från att det viktiga för den studerande, är att ha en förmåga att ta till sig och skapa nya synvinklar. Samtalet är kanske det viktigaste på en folkhögskola. Det är en skola för samhället och inte för betygen. En skola där gamla lär unga och tvärtom, och där man är elev ena dagen och lärare den andra.¹³ Folkhögskolans samhällsliga funktion är i mångt och mycket kompensatorisk, och den ger människor som:

[...]”sällats bort” eller aldrig tagit del av det obligatoriska skolsystemet en chans. Det innebär att den till flera kurser rekryterar elever efter kriterier som går stick i stäv med de flesta andra utbildningsinstitutioner.¹⁴

På folkhögskolorna menar man att de studerande själva är en pedagogisk resurs. Den studerandes egna erfarenheter är något som man därför tar till vara i undervisningen vid en

⁹ Sundgren, G. 2000. s. 122.

¹⁰ Folkhögskolorna har ofta en styrelse och en ägare, som i olika grad präglar den enskilda folkhögskolan. Men det finns inget rikstäckande organ eller styrelse som styr och kontrollerar folkhögskolorna i Sverige.

¹¹ Även om de har en viss form av omdömen!

¹² Nordin, B. 1996. s.5.

¹³ <http://www.fin.fhsk.se/About.asp?TAB=folkhogskola>.

¹⁴ SOU 1996:75 s.11.

folkhögskola.¹⁵ Detta är något som folkhögskolorna anser vara möjligt genom sin frihet från centrala läroplaner.¹⁶

Enligt Sundgren är utformningen av folkhögskolans verksamhet i mångt och mycket lik den ”vanliga” skolan. Även om det inte finns centrala läroplaner eller kursplaner, är det ofta som folkhögskolekurserna anpassar sin utformning efter dessa. Detta för att ge sina deltagare möjlighet att uppnå den kompetensnivå som motsvarande studier vid grund- eller gymnasie studier ger. Till skillnad från den ”vanliga” skolan så saknar folkhögskolan timplaner. Elever och lärare är i mångt och mycket fria att använda de tidsresurser som anses behövt. Studierna vid folkhögskolan är i grund och botten frivilliga, istället för ämnesbetyg får eleverna ett heltäckande folkhögskoleomdöme.¹⁷

Inriktning, profilering och huvudmannaskap

De svenska folkhögskolorna har i mångt och mycket en fri roll. De saknar en central och/eller statlig styrning som säger exakt vad skolans verksamhet skall inrikta sig på. Staten är dock inblandad i folkhögskolorna genom att skolorna får statsbidrag genom folkbildningsrådet. I folkbildningsförordningen från 1991 fastslås till exempel att statsbidrag kan lämnas till folkhögskolor och studieförbund och att frågor om sådana bidrag prövas av Folkbildningsrådet.¹⁸

Folkhögskolorna har kravet på sig att jobba enligt målstyrningsprincipen och att verksamheten måste kvalitativt granskas kontinuerligt. Dels måste Folkbildningsrådet granska verksamheten och dels måste den enskilda folkhögskolan utvärdera om de uppfyller de uppställda målen för sin verksamhet.¹⁹

Svenska folkhögskolor har en rik flora av ”ägare” eller huvudmän, som det kallas i folkhögskolekretsar.

¹⁵ <http://www.fin.fhsk.se/About.asp?TAB=folkhogskola>.

¹⁶ Nordin, B. 1996. s.24.

¹⁷ Sundgren, G. 2000. s.117.

¹⁸ Hartman, P. 1999. s. 22. och SFS 1991:977 s.1.

¹⁹ Hartman, P. 1999. s. 25.

Huvudmännen bakom folkhögskolorna är av tre slag: landsting, kommuner och folkrörelser samt lokala föreningar som bildats för att ansvara för driften.²⁰

1996 fanns det 136 folkhögskolor i Sverige. Av dessa drevs 88 av folkrörelser, organisationer eller stödföreningar. Bland dessa finns allt från PRO, LO, ABF, Vänsterpartiet²¹, Frälsningsarmén, Baptistsamfundet, Pingströrelsen med mera och 46 folkhögskolor drevs av landsting och två av kommuner.²² Enligt färskare uppgifter så finns det idag 148 folkhögskolor.²³

Det fanns under en lång tid en debatt i folkhögskolevärlden, om hurvida en huvudman skulle få prägla sin skola. En debatt som svallat fram och tillbaka otaliga gånger. I och med 1977 års folkhögskoleförordning har det slagit över mot att huvudmannen i högsta grad skall kunna påverka genom att förordningen betonade vikten med profilering av de enskilda folkhögskolorna, vilket 1991 kom att bli kvar som ett krav för att få statsbidrag.²⁴ Profilen för en folkhögskola är dock inte begränsad till att innefatta enbart ramarna för huvudmannens verksamhet.

Till profilen räknas inte bara huvudmannens ideologi, utan också den huvudsakliga ämnes- eller målgruppsinriktning en folkhögskola har.²⁵

Folkhögskolepedagogik

Många folkhögskolor känner att deras frihet från centrala läroplaner ger dem möjlighet att använda sina studerande som en pedagogisk resurs.

De erfarenheter man bär med sig kan tas till vara, stötas och blötas mot andras erfarenheter och mot etablerade kunskaper.²⁶

Många folkhögskolor är dessutom internat, vilket innebär att diskussioner och ämnen som tas upp under skoltid kan ha möjlighet att dryftas under fritiden.²⁷

²⁰ Hartman, P. 1999. s. 24.

²¹ Som är det enda politiska parti, enligt referensen, som driver en folkhögskola.

²² Nordin, B. 1996. s.22.

²³ <http://www.fin.fhsk.se/QA.asp?TAB=QA&strQueryEmpty=YES>

²⁴ Nordin, B. 1996. s.20.

²⁵ Nordin, B. 1996. s.21.

²⁶ Nordin, B. 1996. s.24.

Enligt Robert Höghielm, som skrivit boken "Folkhögskolans pedagogiska praxis [...]" har den svenska folkhögskolan genom historien från folkhögskolans start 1868 fram mot 1970-talet kännetecknats av:

föreläsningar (det levande ordet) , samtalslektioner (fråga-svar av förhörande karaktär), diskussionslektioner (en utveckling av samtalslektionerna), betoning av elevernas självverksamhet (innehåller biblioteksstudier, problemlösning i grupp, projektarbete dvs studiearbete som ej är ämnesindelad etc.) samt informella diskussions- och föredragsaftnar.²⁸

Höghielm betonar att dessa pedagogiska arbetsformer har varierat i omfång och betoning från folkhögskola till folkhögskola. Detta då folkhögskolan genom sin pedagogiska frihet inte blivit uppboundna till någon specifik metod. Detta pekar på den pedagogiska variation och innovationskraft som finns inom folkhögskolevärlden.²⁹

²⁷ Nordin, B. 1996. s.24.

²⁸ Höghielm, R. 1992. s.69.

²⁹ Höghielm, R. 1992. s.69.

Begreppet elevinflytande

Det kan konstateras att elevinflytande är ett mångfacetterat och svårdefinierat begrepp. Bara en sådan sak som vad man ska sätta som synonym till ordet kan vara avgörande. I forskningen kring uppsatsen ”Vem bestämmer [...]”³⁰ stötte jag och Stefan på tidigare forskning som visade att lärare ofta sätter ordet elevinflytande, synonymt med ordet *påverka* emedan elever satte det i relation med att *bestämma*. Det finns, generellt sett skulle man kunna säga, två typer av elevinflytande. Dels det *informella* inflytandet, som rör den direkta undervisningssituationen och dels det *formella* inflytande, som har att göra med representation för de studerande i skolrådet eller vid skolkonferens i vilka de studerande hypotetiskt kan, eller i alla fall borde kunna, påverka allt från skolans fysiska utformning till vilka lärare som skall anställas och skolans kurs/program utbud. Utifrån vad jag i tidigare forskning läst kring ämnet, är det generellt sett så att elever vid grundskolor och gymnasieskolor oftast har ett större formellt inflytande än vad de har på den informella biten.³¹

Elevinflytande och elevdemokrati är som sagt tudelat. Skillnaden dem emellan ligger närmast en liknelse av direkt och indirekt demokrati. Det vill säga att medborgarna är med och beslutar direkt i frågor som berör dem, eller om de väljer ombud som röstar åt dem. Genom det formella inflytandet kan en skolas elever påverka övergripande frågor gällande skolans struktur genom sina representanter i klassråd, elevråd, vid skolkonferenser och i sin ytterlighet genom representation i skolans styrelser/nämnder/råd.

Det formella inflytandet är alltså en begränsad form av demokrati då den enskilde elevens åsikt/vilja måste filtreras genom en elevrepresentant, vars uppgift är att representera flera elever. Frågorna som tas upp genom det formella inflytandet är heller inte alltid kopplade direkt till den enskilde elevens situation, utan snarare indirekt genom finansiering av skolans verksamhet i ekonomiska frågor exempelvis. Möjligen skulle det formella inflytandet kunna bära med sig en påverkan av den direkta vardagen för eleven genom att elevrepresentanterna har möjlighet att vara med och besluta kring utformning av kurser och program. På ett liknande sätt som görs vid landets högskolor och universitet, vari studentrepresentanter är med i skolornas högsta organ och styrelser, och både har närvaro-, förslags- och rösträtt.

³⁰ Christensen, R. & Michelsen, S. 2002. Se även nedan under forskningsläge.

³¹ För djupare läsning se: Christensen, R. & Michelsen, S. 2002. Se även: Klang, L. 2003. s.3.

Det informella inflytandet är den del av elevdemokratin som berör den direkta vardagen för eleven. Det är kopplat till klassrumssituation, vari eleven som en aktör i lektionssalen skulle kunna påverka undervisningen direkt genom sina åsikter om undervisningens utformning. Detta kan vara gällande i allt från hur ett planerat studieområde ska begränsas i tid och omfång, till vilka arbetsmetoder som ska användas och vilka kunskapskällor som ska nyttjas, till hur området ska examineras.

I boken "Demokratis skola? [...]" menar Gunnar Sundgren att i den pedagogiska, vetenskapliga och praktiska diskursen har demokratin i skolan framställts ur tre perspektiv. Det första är möjligheten för elev/studerande att bidra i förvaltandet av skolan. I detta blir elev/studerande delaktig i beslut som påverkar skolans och deras egen vardag genom formella forum så som skolkonferens, förvaltningsråd och klassråd. Detta kan vara fråga om mer eller mindre omfattande av ansvar kring den direkta närmiljön. Genom demokratin i detta perspektiv tränas eleverna i demokratiska färdigheter genom inflytande och ansvar över beslut.³² Det andra perspektivet är det så kallade fenomenologisk-didaktiska perspektivet. Vari det läggs fokus på elevens inläring. I detta blir demokratiska modeller för ökat inflytande ett instrument för att underlätta inläringen för den studerande/eleven. Det tredje perspektivet är erövrandet av självständighet. Vari inflytande och ökad möjlighet till ansvar över sin vardag blir en socialisationsprocess fram till myndigblivandet och det fulla medborgarskapet efter skoltiden.³³

³² Sundgren, G. 1995. s. 1.

³³ Sundgren, G. 1995. s.2.

Syfte och avgränsningar

Uppsatsens syfte är att undersöka hur elever³⁴ vid en folkhögskola upplever sina möjligheter att påverka sin studiesituation, dels genom skolans formella kanaler, i skolstyrelser och via en studentkår eller elevråd med mera och dels i den rena undervisningssituationen, det vill säga hur det informella inflytande förhåller sig. Följande frågeställningar formuleras:

* Finns det skillnader mellan det upplevda informella och formella inflytandet på en folkhögskola?

* Finns det skillnader mellan manliga och kvinnliga elevers upplevda inflytande på en folkhögskola?

Undersökningen avgränsar sig till att vara en fallstudie³⁵, vilket innebär att jag undersöker en enskilda folkhögskola. Den avgränsar sig också till att undersöka elevernas uppfattning av elevinflytande på den undersökta skolan.

Metodiska överväganden

En fallstudie

Den här undersökningen är en fallstudie, och som sådan så utgör den inte en generaliseringsgrund för landets samtliga folkhögskolor. Detta då den undersökta folkhögskolan i sig inte i någon form av process valts ut som särskilt representativ för folkhögskolor i landet. I bästa fall kan liknande drag hittas på andra folkhögskolor och användandet av denna undersökning skulle därmed kunna vara en utgångspunkt för utveckling där! Enligt Sharan Merriam kan man definiera en fallstudie som en:

undersökning av en specifik företeelse, t ex ett program, en händelse, ett skeende, en institution eller en social grupp.³⁶

En av svårigheterna med en fallstudie är hur generaliserande den är för att sägas utgöra en sann beskrivning och förståelse av det undersökta fenomenet. I mitt fall så blir frågan ställd utifrån, hur generaliserbar är min undersökning utifrån förhållandet på alla Sveriges

³⁴ Ordet elev är inte alltid det använda ordet på folkhögskolor, för de studerande där. Ordet elevinflytande är dock det vedertagna begreppet i undersökningar.

³⁵ Se nedan, under Metodiska överväganden.

³⁶ Merriam, S.1994. s.184.

folkhögskolor och inflytandet på dessa!? Men som Merriam säger, är detta inte riktigt syftet med en fallstudie:

tolkar [man] begreppet generaliserbarhet på samma sätt som när man pratar experimentella studier eller sambandsundersökningar. I de senare fallen försäkras man sig om en generaliserbarhet till andra människor och andra situationer genom förhandsbetingelser som bland annat går ut på en överensstämmelse mellan urval och population, kontroll av urvalets storlek och slumpmässighet. Även under dessa betingelser gör man generaliseringar på specificerade sannolikhetsnivåer. Utifrån det perspektivet är det helt enkelt ingen mening med att generalisera från ett enda fall som valts ut utifrån ändamålsenlighet i stället för efter slumpmässighet. Man väljer fallstudiemetoden för att man vill gå på djupet med en bestämd situation, person eller händelse, inte för att ta reda på något som gäller generellt för många eller andra undersökningsenheter.³⁷

Syftet med en fallstudie kan vara att medvetandegöra och/eller utbilda aktörer i till exempel en organisation. Detta uppbyggs av att fallstudien sätter ord på och beskriver ett skeende och konstruerar en verklighetsbild som får tag i något som annars skulle ha passerats eller i bästa fall formulerats ”av enskilda individer och [förblivit] den enskildes ’egendom’ och därmed blir det omöjligt att utveckla en verksamhet som bygger på en gemensamt utvecklad kunskap”.³⁸

Undersökningens genomförande

Jag har valt att basera min undersökning på en enkät. I det här fallet genom en så kallad *gruppenkät*³⁹, vilket innebär att distributionen av enkäten görs vid ett och samma tillfälle till en större undersökningspopulation. Studien är genomförd vid en folkhögskola i mellersta Sverige. Metoden ger möjligheten att göra en bedömning av upplevd grad av inflytande, det vill säga en tolkning av elevernas verklighetsbild. Undersökningen utgår från en kvantitativ enkät och problemet med detta kan bli att enskilda folkhögskoleelevers specifika åsikter inte ”syns” mitt i mängden av sina kurskamraters. Jag har försökt att möta detta dilemma med mer specifika frågor där de får motivera sina ställningstaganden. Till exempel vad de skulle vilja ändra i det inflytande som de har i sin roll som elever. Därmed har jag öppnat upp för att de

³⁷ Merriam, S.1994. s.4.

³⁸ Lundgren, M. 2005. s.17.

³⁹ Trost, J. 2001. s.9-10.

enskilda individernas åsikter kommer till tals i undersökningen, vilket gör att undersökningen ur det avseendet blir mer kvalitativt inriktad.

Enligt Jan Trost⁴⁰ bör en analys av en enkät föregås av en bortfallsanalys för att i undersökningen specifikt kunna avväga hur talande resultatet är för den undersökta populationen.⁴¹ I den här undersökningen deltog 73 elever från tre av skolans kurser. De som deltog var elever som var närvarande under den dag som undersökningen genomfördes. Det exakta antalet elever som gick på skolan är svårt att så här i efterhand att få grepp om. En faktor som naturligtvis är illa och kan ha påverkat resultatet i undersökningen. Undersökningen genomfördes nämligen i slutet av läsåret vilket gjort att elever som hoppat av sina studier eller tenderat av studierna i förväg under terminernas gång skulle orättfärdigt hamna i ett bortfall. När jag delade ut enkäterna gjordes detta i små grupper och förutom enstaka elever i fåtalet klasser så fick jag intrycket, när jag frågade klasserna, att det saknades en elev i en av klasserna och två eller tre i en annan (beroende på om en av de hoppat av eller inte!). Vid själva utdelandet av enkäterna i de små grupperna uppstod ett stort utrymme för mig att svara på alla frågor som kom upp, till exempel gällande definitioner av begrepp och hur de skulle fylla i enkäten rent tekniskt. Detta är nog den främsta anledningen till att det enbart i ett fåtal av enkätfrågorna finns enstaka bortfall inom själva enkäten, så kallade interna bortfall. Till exempel exemplifierade jag att nivån lärarna bestämmer alternativ/de lyssnar⁴² innebär att eleverna hade rätt att yttra sig, men att det till skillnad från nivån om att lärarna tar intryck/de tar intryck så kanske de stuntar i innehållet av åsikterna.

Själva enkätformuläret kan delas in i två delar, *upplevelsen av möjligheten att påverka utbildningen* både genom a) *formellt inflytande* och b) *informellt*. I samtliga kategorier är det elevernas uppfattning av verkligheten som har undersökts. Detta gör att man kan fundera över om det är detsamma som det faktiska förhållandet av inflytande på den undersökta skolan och om det skulle vara något som den här uppsatsen kan göra anspråk på att besvara!?

Enligt det så kallade Thomasteoremet förhåller det sig som så att: "Om något definieras som verkligt blir det verkligt till sina konsekvenser". Enligt Mats Lundgren, innebär detta att

⁴⁰ Trost, J. 2001.

⁴¹ Trost, J. 2001. s.13, 118ff.

⁴² Se nedan.

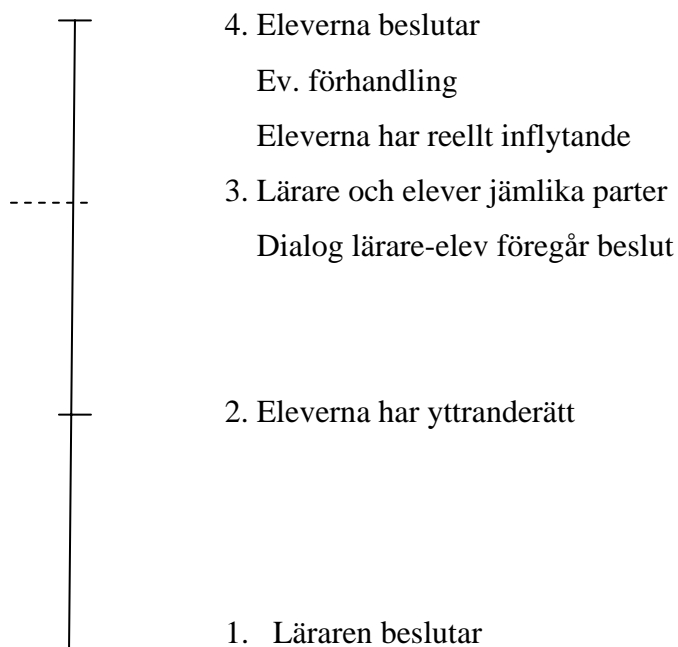
det inte har någon betydelse hur verkligheten faktisk[t] skulle kunna vara konstruerad. Istället är den avgörande frågan hur denna uppfattas, det vill säga som den beskrivs, av de i sammanhanget involverade aktörerna. Det är därför inte verkligheten i en objektiv mening som kan återges, utan aktörernas subjektiva uppfattning av denna i form av deras utsagor och i sin tur hur dessa kan tolkas och förstås.⁴³

Med utgångspunkt från Thomasteoremet blir alltså den bild som framkommer utifrån de undersökta folkhögskoleelevernas åsikter den verklighet som definierats fram ur deras perspektiv.

Enkätens frågeformulär baseras på en skala med fyra svarsalternativ. En fyrgradig skala ger fördelen att svar hos en från den undersökta populationen, som i en tre eller femgradig skala hade svarat mittemellan frågans ytterligheter, får en lutning åt en av ytterligheterna i enskilda enkätfrågor, genom att svara utifrån vilket håll emellan enkätfrågans ytterligheter som det lutar mest åt. Därmed blir det lättare att se tendenser av vad undersökningspopulationen anser. Till exempel om de i en specifik fråga anser att de studerandes åsikter hamnar någonstans mittemellan *avgörande* och *obefintligt*, så skall de välja vilket av de två mittenalternativen som det mest lutar åt. Detta ger en tydligare bild av tendenser av hur mycket inflytande eleverna anser sig ha. Det går naturligtvis att invända mot användandet av en fyrgradig skala utifrån premisen att en femgradig skala inte styr de individer i medlemspopulationen som verkligen vill sätta ett kryss som innebär varken eller. Fördelen med den fyrgradiga skalan, jämfört med en femgradig, är att individen tvingas tänka till kring vad hans/hennes åsikt lutar mest åt. Vilket ger ett tydligare resultat i slutänden!

⁴³ Lundgren, M. 2005. s. 16-17.

Den fyrgradiga skalan som används i denna undersökning är en vidare bearbetning av Jormfeldts analysmodell:⁴⁴



Figur 1. Schematisk bild av inflytandeskalan.

Den skala som Jormfeldt har skapat är till för att åskådliggöra de kriterier som Skollagen ställer gällande elevinflytande i de allmänna skolorna. Ett godkänt elevinflytandenivå ligger enligt Jormfeldt vid nivå tre i modellen. Det vill säga där det finns en dialog mellan lärare och elever, och läraren inte helt sonika ”kör över” eleverna. Värt att notera är att det finns en inre gradering mellan nivå tre och fyra. Där nivå fyra är det är eleverna som fattar besluten i de aktuella frågorna. De två ytterlighetsnivåerna *ett* och *fyra*, vari läraren kontra eleverna bestämmer allt, är alltså nivåer vari antingen elever eller lärare är totalt överkörda av den motsatta parten. Det finns alltså ingen dialog och nivå fyra kan väl snarast tänkas vara ett tillstånd vari läraren helt har abdikerat från sin ledarroll i klassrummet. Det finns dock två möjligheter i nivå fyra, antingen har läraren tappat kontrollen på grund av oreda och undervisning är omöjlig, eller så används en pedagogisk metod, som till exempel PBL⁴⁵, i vilken eleverna får ett tema de skall undersöka och själva bestämmer hur de skall redovisa

⁴⁴ Jormfeldt, K. 1994. s.12.

⁴⁵ Problembaserat lärande.

sina kunskaper, och i vilken lärarens roll enbart blir att bedöma och examinera elevernas arbete.

Min motsvarighet, i denna uppsats, till Jormfeldts fyrgradiga skala går från att elevernas åsikter är *avgörande*, via att *de tar intryck* och *de lyssnar*, till *obefintligt*. Jag anser att det är av vikt att nivåerna är formulerade utifrån hur mycket eleverna uppfattar sin möjlighet att påverka. Det finns säkert de som vill hävda att elevernas åsikter i min undersökning är detsamma som den verkliga och faktiska nivån av inflytande på den undersökta skolan. Jag tror dock att det skulle behöva undersökas ytterligare och vägas mot andra perspektiv – till exempel lärarnas! Men det var som jag poängterade ovan, angående Thomasteoremet, att om något definieras som verkligt så blir det verkligt till sina konsekvenser. Poängen är att det är elevernas uppfattning som undersöks, och då måste nivåerna vara formulerade utifrån deras perspektiv.

Undersökningen är genomförd på en folkhögskola som har ett landsting som huvudman.

Jag vill slutligen påpeka min medvetenhet i problemet att det finns en stor skillnad i antalet män och kvinnor som deltar i undersökningen. För det innebär ju att ett från majoriteten avvikande svar, i den manliga elevpopulationen, får ett större procentuellt värde än ett liknande fall inom den kvinnliga.

Etiska överväganden

När en undersökning av den här typen som utgår ifrån människors åsikter genomförs måste det göras en del etiska överväganden. Enligt de nationellt framtagna forskningsetiska reglerna för humanistisk och samhällsvetenskaplig forskning finns det fyra huvudkrav gällande individens skydd: Informationskravet, samtyckeskravet, konfidentialitetskravet och nyttjandekravet.⁴⁶

Enligt informationskravet skall en forskare informera berörda om syftet med undersökningen. Något som den här uppsatsen uppfyllt då jag vid utdelandet av enkäten informerade de deltagande om vad syftet med den här undersökningen var i samband med att jag förklarade

⁴⁶ Forskningsetiska principer.

enkätens innehåll och definieringar av centrala begrepp, så som formellt och informellt inflytande.

Samtyckeskravet är kopplat till att deltagare i undersökningen själva har rätt att bestämma över sin medverkan. I detta kan det även föreligga krav på inhämtande av tillstånd från omyndigs vårdnadshavare. Samtliga deltagare fick själva välja att svara på enkäten och ingen av de som deltog var under 18 år.

Enligt konfidentialitetskravet så ska alla personer som ingår i en undersökning ges största möjliga konfidentialitet och personuppgifter måste förvaras så att inte obehöriga kan komma åt dem. Enkäten som min undersökning utgår från är i mångt och mycket opersonlig, de enda personbeskrivande uppgifterna som efterfrågades var kön och vilket program som dom svarande gick. Vid sammanställningen plockade jag även isär de besvarade enkätformulären i de tre sidor som de bestod av och sammanställde svaren utifrån från varje del enkäten. Dessa förvaras hos mig idag och de ligger alltså uppdelade i buntar med varje sida av enkäten för sig, det finns därför ringa möjligheter/obefintliga möjligheter att efterforska vilken elev som svarat på vilket sätt. Dessutom är inte skolan, som undersökningen genomfördes på, namngiven!

Nyttjandekravet är kopplat till att de insamlade uppgifter om enskilda personer, inte får användas i kommersiellt syfte eller annat ovetenskapligt syfte. Undersökningen utgår inte ifrån enskilda åsikter och precis som jag tagit upp ovan så behandlas samtliga uppgifter i klump och enkätsvaren saknar i mångt och mycket personliga uppgifter. Ett alster av den färdiga uppsatsen kommer naturligtvis att lämnas till den undersökta skolan, men det kan knappast vara något som kan påverka detta krav!

Forskningsläget – En kort översikt

Folkhögskolan som ett vetenskapligt forskningsobjekt är ett ännu relativt outforskat ämne. Detta gör det än svårare att hitta ett direkt länkat forskningsläge i frågan, till exempel rörande elevinflytandet. Jag har ändå kunnat finna en del arbeten som gjorts inom detta område. I artikeln ”Elevernas självstyrelse i folkhögskolan”, vilket är hämtat från ett inledningsanförande av Johannes Boëthius, vid det Nordiska skolmötet i Helsingfors 1925, tas frågan om elevinflytande emellertid upp.⁴⁷ Ämnet är dock en raritet som forskningsområde avseende dagens svenska folkhögskola. Den relevanta och angränsade forskningen måste därför, menar jag, i första hand hämtas utifrån elevinflytande i grund- och gymnasieskolor. Detta är ett fält som jag tidigare varit i kontakt med, som tidigare nämnts, genom examensarbetet: *Vem bestämmer? En undersökning av elevers uppfattning av informellt inflytandet[!] i gymnasieskolan*, som jag och Stefan Michelsen skrev under ht-2002 vid Högskolan Dalarna. Där undersöktes vem eleverna ”anser bestämmer över-, vems vilja som styr hur undervisningen läggs upp och vems intresse/förslag som väger tyngst i denna process.”⁴⁸

De viktigaste slutsatserna som vi kom fram till var att eleverna i de fyra gymnasieprogrammen ansåg sig ha möjlighet till att delta i beslutprocessen kring sin utbildning i de ovanstående frågorna. Men nivån på elevinflytandet verkade ändå lågt och oetablerat på den skola som undersökningen genomfördes. Vi pekade vidare på en rad oklarheter kring elevinflytandet, så som att vissa lärare kan påverka elevernas syn på begreppet inflytande och demokrati och att definitionen av inflytande lokalt kan vara favoriserat åt det formella, framför det informella hållet.

Annat skrivet kring ämnet elevinflytande och elevdemokrati är till exempel; Maria Hansjons och Linda Lindholm Pihl ”Elevinflytande – ett omöjligt uppdrag!?”, Carolina Johansson ”Elevinflytande i matematik kontra andra ämnen [...]”, Agneta Lindberg ”Elevinflytande Elevers upplevelse av att påverka sitt lärande”, Lena Andersson-Granath ”Elevinflytande i klassrummet[...]”, Lennart Klang ”Elevinflytande för ökad studiemotivation och trivsel?”. Det finns alltså en del uppsatser kring ämnet elevinflytande, vilka jag här nedan skall göra några djupdykningar i.

⁴⁷ Tidskrift för svenska folkhögskolan. 1925. s.324-330.

⁴⁸ Christensen, R. & Michelsen, S. 2002. s.3.

I examensarbetet "Elevinflytande i klassrummet [...]" undersökte Lena Andersson-Granath vad elevinflytande i klassrummet betyder för skolans verksamma parter. Lena ville alltså undersöka hur lärare respektive elever definierar elevinflytande. Hennes resultat visar på att eleverna definierar elevinflytande som formellt inflytande, medan lärarna poängterar den informella sidan. Än mer intressant för skillnaden mellan elevers och lärares syn på elevinflytande är att eleverna använde ordet "bestämma" och lärarna ordet "påverka", i samband med vad inflytande innebär. Andersson-Granath pekar vidare på att information om elevers rättighet till inflytande kan, i många fall, vara knapp och nära på obefintlig. I detta var det de lägre årskurserna och mer yrkesinriktade program som nivån av information var som sämst. I examensarbetet "Elevinflytande Elevers upplevelse av att påverka sitt lärande" så kretsar Agneta Lindbergs definition av elevinflytande kring att:

eleverna tränas att leva och verka i ett demokratiskt samhälle. Detta sker genom att eleverna får vara med och påverka det som sker i skolan under demokratiska former.⁴⁹

I examensarbetet "Motivation och intresse[...]", som utgår från studerande av elever vid en folkhögskola, undersöker Per Axelsson och Petra Rannestam om det uppstår några förändringar i motivationen för skolarbetet om man lyfter upp frågor kring mening och nytta av kunskapen. Undersökningen utgick ifrån en attitydundersökning, för att få reda på hur eleverna såg på sina studier. Sedan genomfördes reflektionsövningar i vilka eleverna var med och delade med sig av sina erfarenheter och åsikter, vilka diskuterades. Axelsson och Rannestam kom dock inte fram till några mätbara resultat, deras egna motivering till detta resultat ligger i den tidsmässiga begränsning som deras undersökning hade.⁵⁰

Lennart Klang undersöker i sitt examensarbete "Elevinflytande för ökad studiemotivation och trivsel?[...]" vilken variation som finns bland elevers åsikter angående elevinflytande i klassrummet och om elevinflytande är en faktor som ökar studiemotivation och trivsel hos eleverna. Klang utgår i sin undersökning från studierna i geografi vid en gymnasieskola i det samhällsvetenskapliga programmet. Uppsatsen fokuseras på om "trivseln i klassrummet och motivationen för studier ökar genom hög grad av elevinflytande över lärandet, innehållet i

⁴⁹ Lindberg, A. 2002. s.4.

⁵⁰ Axelsson, P & Rannestam, P. 2003.

undervisningen och sättet den bedrivs på.”⁵¹ Klang resultat visar att elevernas åsikter är varierade och att elevinflytande inte höjer studiemotivationen i någon större utsträckning. Men han har kunnat påvisa en ökning i trivsel hos eleverna, som är kopplat till elevinflytandet.⁵²

I ”Ett demokratiskt experiment[...]” undersöker Anders Öqvist om projekt kring demokrati som ämnar utveckla en skolas demokratiska inriktning uppfattas som mer demokratisk än den vanliga undervisningen. Öqvist har i sitt arbete utgått från en gruppenkät och undersökt elevernas attityd. För att komplettera detta så har han varit med och observerat arbetet kring detta projekt. Resultatet i undersökningen blev att eleverna i övervägande del var positiva kring förändringarna som projektet medförde.⁵³

En annan intressant uppsats kring ämnet elevinflytande, är uppsatsen ”Elevinflytande i undervisningen[...]” av Jonas Hjälms och Tobias Petterssons. Vari uppsatsförfattarna undersöker vad eleverna, som gick i en niondeklass, ansåg om författarnas definiering av elevinflytande. Hjälms och Petterssons definition utgår från att eleverna reellt är med och påverkar undervisningens utformning, tidsplaneringen och hur kunskapen skulle utvärderas genom att eleverna och lärarna har en öppen dialog. Undersökningen baserades på observationer, enkätundersökning och intervjuer av fjorton flickor och åtta pojkar i den undersökta klassen, och resultatet blev att de flesta av eleverna var positiva till att jobba utifrån detta förhållningssätt.⁵⁴

⁵¹ Klang, L. 2003. s.1.

⁵² Klang, L. 2003.

⁵³ Öqvist, A. 2003.

⁵⁴ Hjälms, J & Pettersson, T. 2003.

Elevinflytandet på en folkhögskola

Enkäten som undersökningen utgår från är alltså indelad i tre delar: a) *Generellt om inflytandet på utbildningen*, b) *formellt inflytande* och c) *informellt inflytande*. I presentation kommer jag att följa denna indelning, för att sedan dra paralleller och analysera resultatet!

Efter att jag presenterat vad eleverna hade för åsikter kring inflytandet på utbildning, generellt sett, så kommer jag att presentera hur elevernas åsikter gestaltat sig i de olika kategorierna av formellt och informellt inflytande.⁵⁵ Jag kommer att presentera formellt inflytande och informellt inflytande för sig, och efter båda kommer jag först att ta upp och vad elevernas åsikter i de kvalitativa frågorna för att sedan dra ihop säcken för det 'aktuella inflytandet' och göra ett konstaterande om detta inflytande. Efter att ha presenterat båda inflytandena så kommer jag att jämföra det informella och det formella inflytandet, för att sedan jämföra om det finns skillnader mellan män och kvinnor. Procent och siffror som nämns under de olika kategorierna av formellt och informellt inflytande finns i bilaga 2!

Upplevelse av möjlighet att påverka utbildningen

På frågan om eleverna upplever att dom har inflytande över sin utbildning så har 67 av 73 stycken svarat ja och fem stycken svarat nej och en som ej svarat. Av dom som svarat ja är 16 av 73 stycken män och 51 stycken kvinnor, och av dom som svarat nej är tre kvinnor och två män.

På frågan om eleverna är nöjda med sitt inflytande så ser fördelningen något annorlunda ut. Här anser 60 elever att dom är nöjda och tolv stycken är det inte, plus en som inte svarat. Av dessa är det samma fördelning bland den manliga populationen som ovan, emedan den kvinnliga populationen har en fördelning på 44, som är nöjda och tio som inte är det. Det finns alltså en större grupp kvinnor som anser att de har inflytande, men som samtidigt inte är nöjda med det!

I de fält som jag lämnat öppna för kvalitativa svar och motiveringar i enkäten har många lämnat raderna tomma. Flertalet av dem som svarat skriver att de tycker att det är bra som det är eller att de kan påverka, eller skulle kunna påverka, mer utifrån deras egen förmåga eller

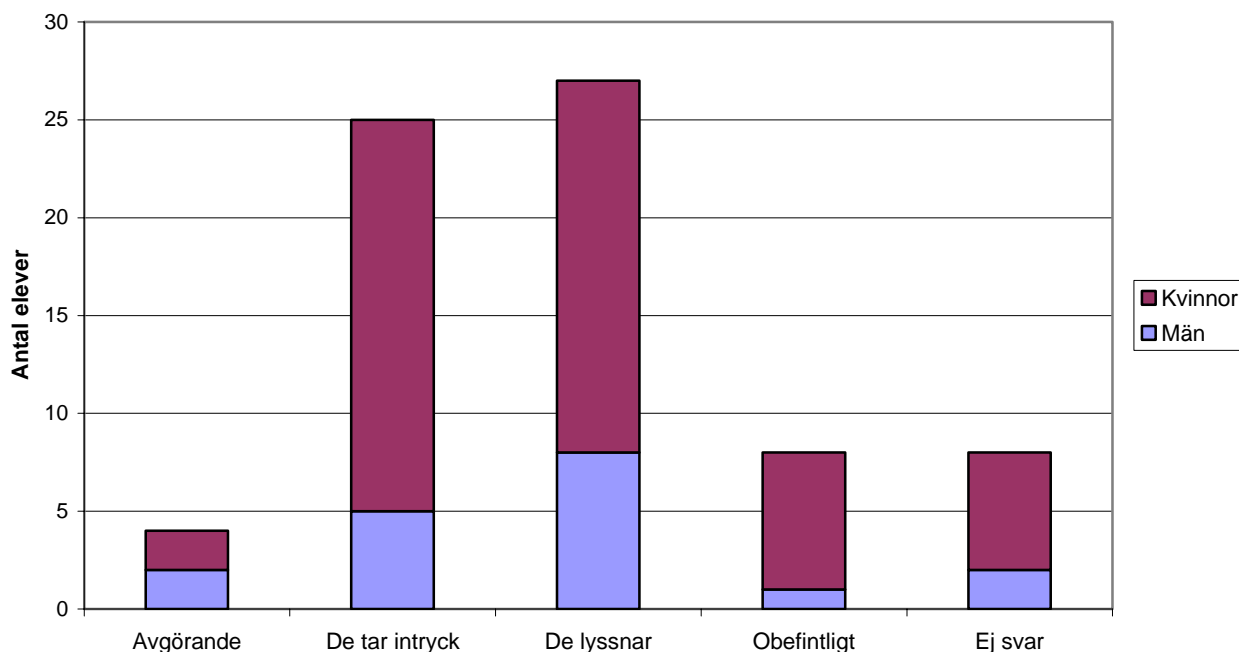
⁵⁵ Siffror och procent finns specificerat för varje kategori i bilaga2.

vilja. Vidare så finns det ett antal elever som kommenterar att de påverkar genom de utvärderingar som finns efter varje delkurs. Ytterligare kommentarer har varit att det förekommer diskussioner kring skolans innehåll, främst i klassrumssituationen, och vissa har kommenterat att de upplever att det kompromissas om hur saker ska vara. Negativt inriktade kommentarer har varit att någon enstaka individ tyckte att det förekom favorisering av vissa andra elever, och att någon annan tyckte att det var för lite individuella uppgifter.

Det kan alltså konstateras att en överväldigande majoritet av den undersökta skolans elever anser att de, upplever att de har inflytande över sin utbildning och att de är nöjda med det inflytande de har. Det är bara en mindre grupp elever som anser att de inte har inflytande. Det intressanta är dock att det är flera som anser sig inte nöjda med det inflytande de har, dessa är främst kvinnor. Kvinnorna, som populationsgrupp i undersökning, är alltså mer kritiska till nivån av inflytande än männen.

Presentation av det formella inflytandet

Det formella inflytandet rör främst frågor som tas upp i en skolas styrelser, nämnder eller i råd. Det formella inflytandet berör till exempel frågor som skolans fysiska struktur och utbildningens inriktningar och utbud. De kan också röra disciplinära frågor som avstängningar av personal och elever, samt nyanställningar.

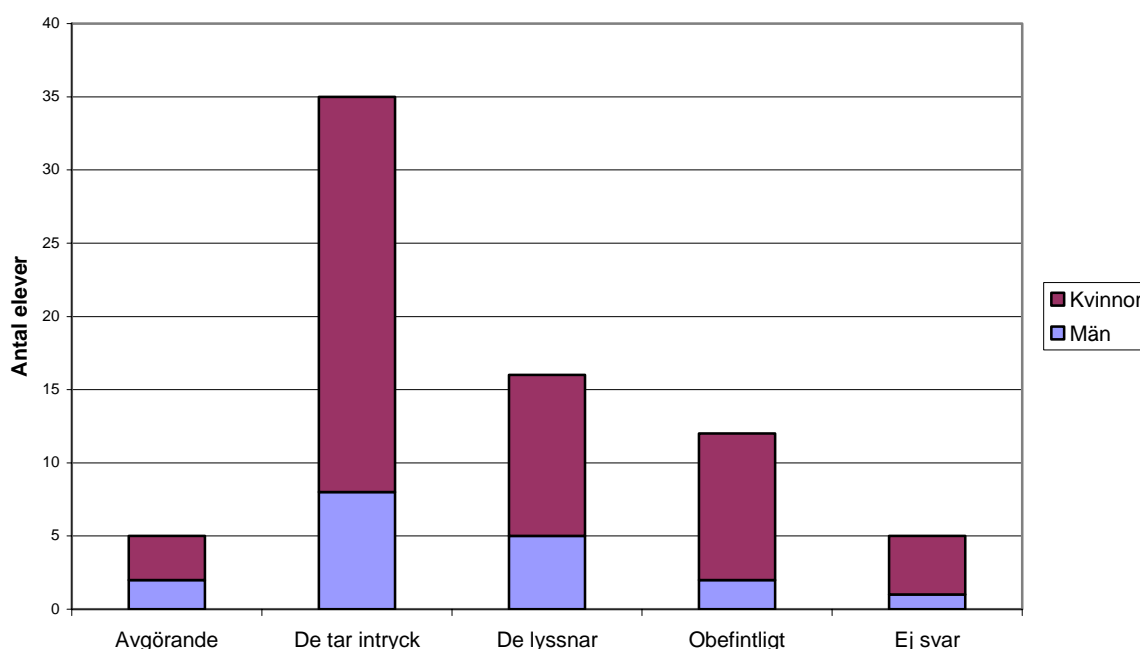


Figur 2. – Skolans fysiska utformning

Gällande Skolans fysiska utformning så ansåg eleverna totalt sett att nivån på deras inflytande ligger näst intill jämnt mellan att skolan lyssnar och att den tar intryck från deras åsikter. 37 % ansåg att elevernas åsikter hade den ställningen att man lyssnar på den medan 34 % ansåg att skolan tar intryck gällande hur skolan ska utformas. Intressant att se är även att det är dubbelt så många som anser att elevernas åsikt har ett obefintligt inflytande, det vill säga 10 %, jämfört med antalet som ansåg att elevernas åsikt var avgörande, det vill säga 5 %.

Utifrån kön så är skillnaden påtaglig i denna kategori. Kvinnornas åsikt är att inflytandet ligger ganska jämnt mellan nivåer 'lyssnar'(35 %) och 'intryck'(36 %). Emedan männens åsikt var att inflytandet låg till 44 % på 'lyssnar' och 28 % på 'intryck'. Utifrån detta skulle det se ut som att kvinnorna anser att deras inflytande är högre än vad männen anser i den aktuella frågan. Om man däremot tar hänsyn till ytterligheterna i nivåskalan så är förhållandet det omvända. Här är det en större procent av männen som anser att inflytandet är högre än vad kvinnorna, 11 % hos männen och 4 % hos kvinnorna, som anser att deras inflytande ligger i nivån 'avgörande'. Och i nivån 'obefintligt' så är det fler kvinnor än män, 13 respektive 6 %, som anser att inflytandenivån ligger på denna nivå.

Inflytandenivån i kategorin skolans utformning ligger alltså någonstans emellan att eleverna blir lyssnade på och att skolan tar intryck av deras åsikter. Det finns en påtaglig skillnad mellan män och kvinnors åsikter, men inget som kan påpekas vara tendenser åt mer eller mindre inflytande, jämfört med den andra gruppen. Det kan dock konstateras att det är en nästintill lika stor procentuell stor grupp hos männen som anser att deras inflytande är avgörande som det finns kvinnor som anser att inflytandet är obefintligt.

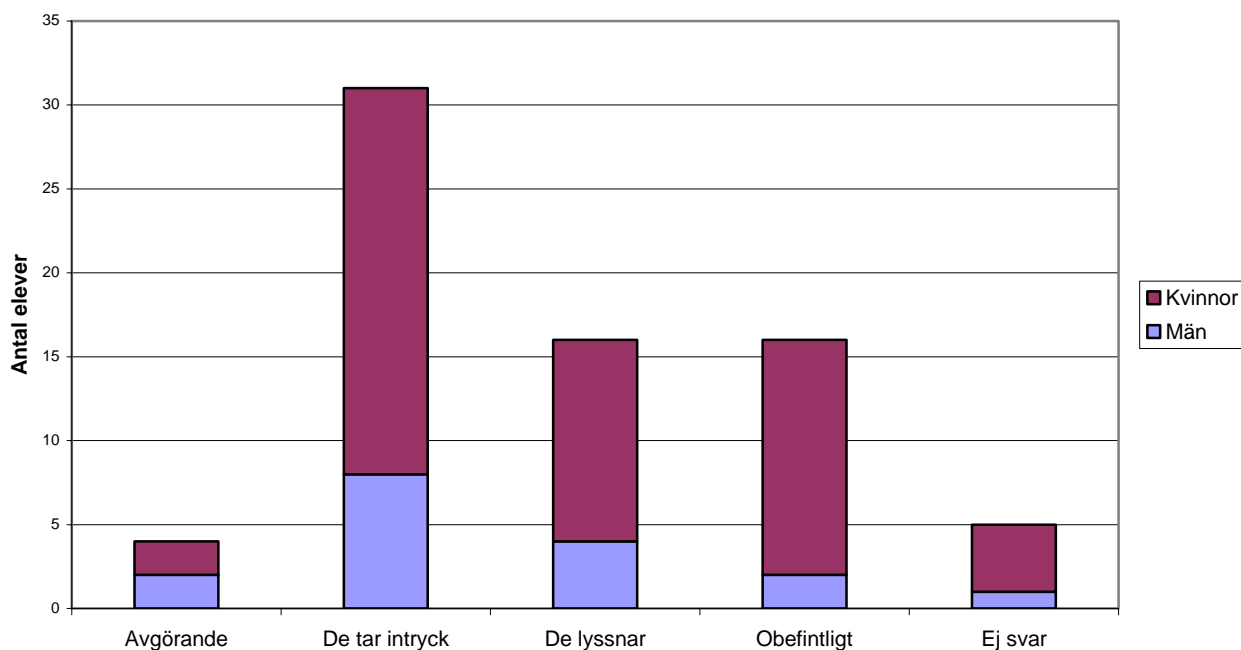


Figur 3. – Inköp av material

Gällande inköp av material så är det en överhängande och nästintill majoritet (48 %) bland eleverna som anser att inflytandet ligger på nivån 'intryck'. Det är ett större antal elever som anser att inflytandet är obefintligt än antalet som anser att det är avgörande.

Det är en procentuellt sett större grupp hos kvinnorna som anser att deras inflytande ligger i nivå med att deras åsikter gör intryck på beslut om vad skolan ska köpa för material, 49 respektive 44 %. I nivån avgörande så är det fler män än kvinnor, som procentuellt sett, anser att inflytandenivån ligger där, 11 respektive 5 %. Och i nivån obefintligt så är det en större andel kvinnor än män som anser att inflytandet ligger här, 18 respektive 11 %.

Inflytandenivån i kategorin inköp av material ligger tydligt på nivån att elevernas åsikt i frågan gör ett intryck på skolan. Skillnaden mellan männens och kvinnornas åsikter är inte väsensskilt till någon större utsträckning, utöver att det är den procentuella skillnaden pekar på fler män i nivån 'avgörande' och fler kvinnor i nivån 'obefintligt'.

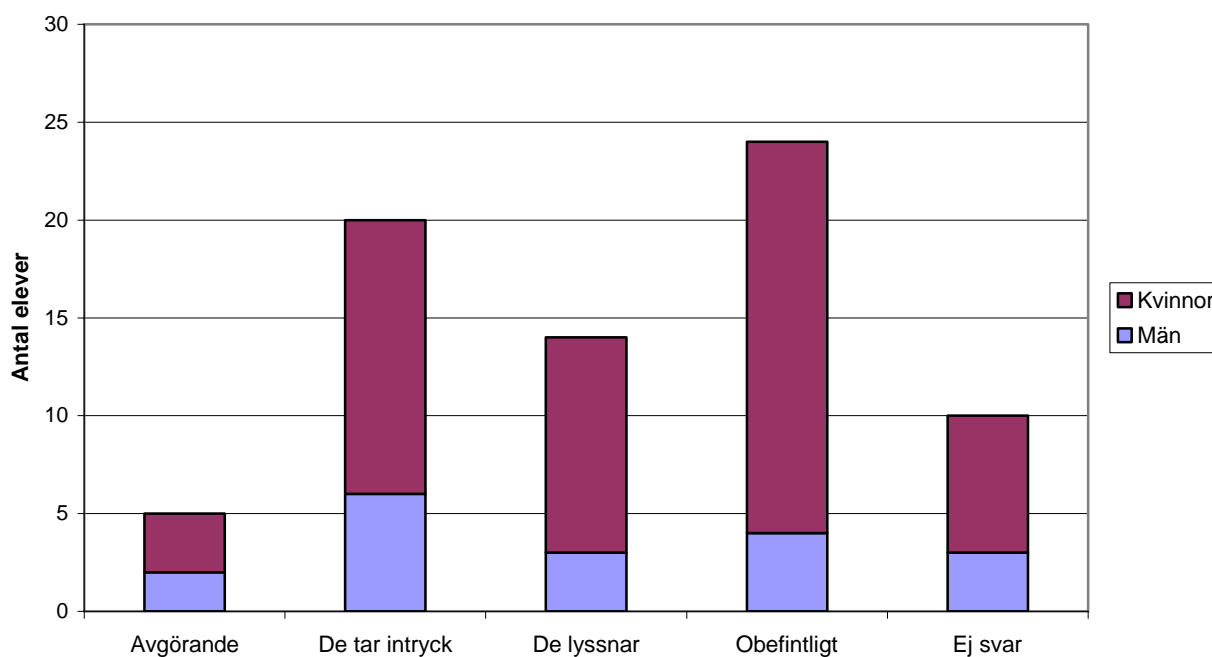


Figur 4. – Skolans kurs- & programutbud

Gällande inflytandet i kategorin skolans kurs- och programutbud så är det 42 % av eleverna som anser att deras inflytande ligger på nivån att deras åsikter gör intryck. 22 % vardera på nivåerna 'lyssnar' och 'obefintligt' pekar dock på att det finns betydande grupper bland eleverna som inte håller med. Enbart 5 % anser att elevernas åsikter är av avgörande karaktär gällande skolans kurs- och programutbud.

Tittar vi närmare på skillnaden mellan män och kvinnor så kan det konstateras att procenten bara skiljer sig marginellt i nivån 'intryck' och inte alls i nivån 'lyssnar'. Gällande hur många som anser att inflytandet är obefintligt så är det 25 % av kvinnorna som anser detta men bara 11 % av männen. I nivån avgörande så är det 11 % av männen och 4 % av kvinnorna som anser att inflytandet ligger i denna nivå.

Inflytandenivån gällande skolans kurs- och program utbud visar upp två olika bilder. Dels så är det en betydande andel av eleverna som anser att inflytande nivån ligger på att skolan tar intryck av deras åsikter. Men hela 25 % av kvinnogruppen anser att deras inflytande i fråga är obefintligt. Det kan också konstateras att precis som i tidigare kategorier så är det en procentuellt större grupp hos männen än hos kvinnorna som anser att inflytandet är i nivån 'avgörande'.

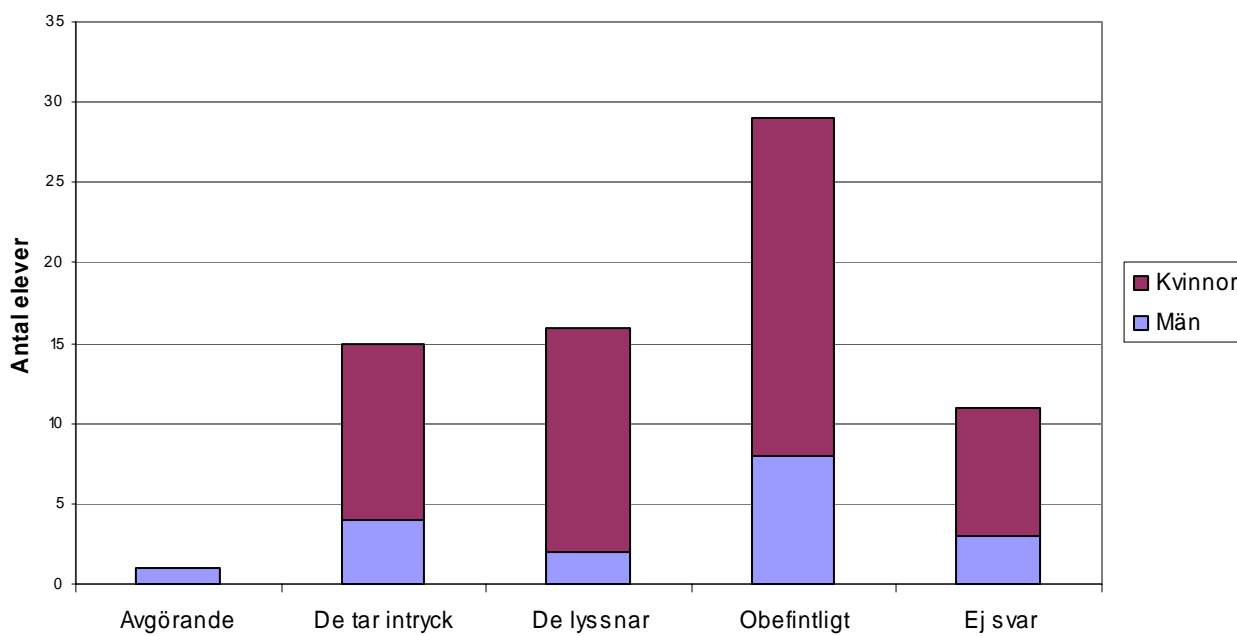


Figur 5. – Avstängning av studerande

Gällande avstängning av studerande så är det 7 % av eleverna som anser att inflytandet är avgörande, 27 % som anser att skolan tar intryck, 19 % som anser att de lyssnar och 32 % som anser att inflytandet är obefintligt.

Skillnaden mellan män och kvinnor är att 11 % av männen och 5 % av kvinnorna anser att inflytandet är avgörande, 33 % av männen och 25 % av kvinnorna anser att skolan tar intryck, 16 % av männen och 20 % av kvinnorna anser att de lyssnar och 22 % av männen och 36 % av kvinnorna anser att inflytandet är obefintligt.

Inflytandet i denna kategori är en smula svårbedömt. Det största antal elever anser att inflytandet är obefintligt. Det kan även konstateras att det är fler kvinnor än män som anser att inflytandet är obefintligt, samtidigt som det är färre kvinnor som procentuellt sett anser att deras inflytande är avgörande i jämförelse med männen.



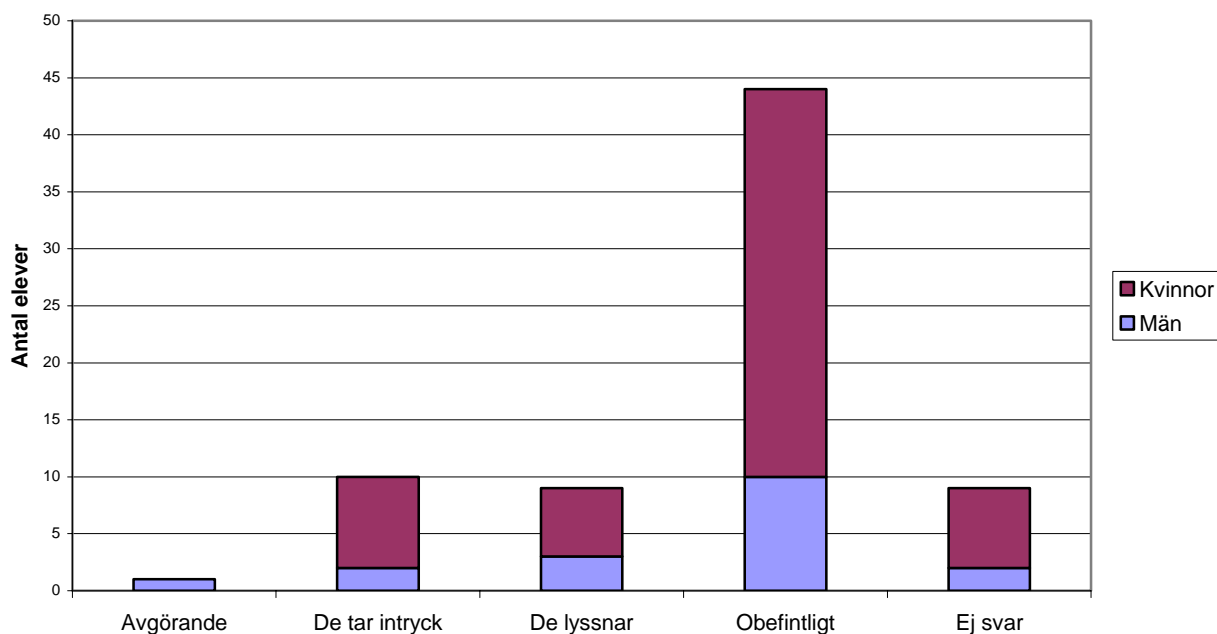
Figur 6. – Avstängning av lärare

Gällande avstängning av lärare är det 39 % av eleverna som anser att deras åsikter har ett obefintligt inflytande. Nivån 'avgörande' har enbart 2 % och de övriga nivåerna har ca 20 %.

Skillnaden mellan män och kvinnor är påtaglig främst i kategorin 'avgörande' där det inte är en enda kvinna som anser att inflytandet ligger på denna nivå, emedan männen har 6% i denna nivå. I nivån 'lyssnar' är skillnaden att männen har 11 % och kvinnorna 25 %, och i 'obefintligt' är det 44 % av männen och 38 % av kvinnorna som anser att inflytandet ligger på denna nivå.

Nivån på inflytandet i denna kategori är uppenbarligen väldigt låg. Vilket är tydligt med tanke på den stora grupp elever, både manliga och kvinnliga, som anser att inflytandet är obefintligt. Intressant att notera är att denna kategori är den första som kvinnorna är färre än männen,

gällande nivån 'obefintligt'. Samtidigt så är det fler män, precis som i de ovanstående kategorierna, som männen är procentuellt fler som anser att elevernas åsikter är avgörande.



Figur7. – Anställning av lärare

I kategorin anställning av lärare kan vi konstatera att det är en överhängande och tydlig majoritet, 60 %, bland eleverna som anser att inflytandet är obefintligt. Enbart 12 % av eleverna anser att nivån för inflytandet ligger på 'lyssnar' och 14 % vid 'intryck' och 2 % i 'avgörande'.

I jämförelsen mellan män och kvinnor så hittar vi främst att det är fler kvinnor än män, procentuellt sett, som anser att nivån på inflytandet är 'intryck' och att det är fler män än kvinnor som procentuellt sett anser att nivån är 'lyssnar'. Inga kvinnor anser att deras inflytande över kategorin ligger på en 'avgörande' nivå, emedan 6 % av männen anser det. I kategorin obefintligt så är det fler kvinnor än män, procentuellt sett, som anser att nivån på inflytandet är denna.

Gällande anställning av lärare är det bortom allt tvivel att det upplevda inflytandet är att man från skolan inte bryr sig om elevernas åsikter i denna fråga. Liksom i tidigare kategorier är det

fler kvinnor än män som anser att dom har ett lågt inflytande, dessutom är det inte någon kvinna som anser sig ha ett avgörande inflytande i frågan.

Folkhögskoleelevers upplevelse av sitt formella inflytande över skolans verksamhet

Tabell 1: Anser du att du kan påverka skolans formella organisation?

	Ja	Nej	Ej svar
Man	10 55%	4 22%	4 22%
Kvinna	35 64%	12 22%	8 14%
Totalt	45 62%	16 22%	12 16%

Procenten visas i överslag till närmsta hel tal!

Om dessa ovanstående siffror översätts i procent så är det 55 % av männen och 64 % av kvinnorna som känner att de kan påverka skolans formella organisation.

Elevernas motiveringar kring denna fråga har varit till exempel:

”Jag personligen har inte försökt, men vad jag förstått så vill lärarna ’hjälpa’ att ordna så att alla är nöjda”; ”Vi har kursrådet dom tar upp allt som vi elever säger och talar om[...]”; ”[...] om man är intresserad å insatt. Men det är inte ja så för min del Nej.”; ”Det är för mycket tradition som styr [...]; ”Gällande småsaker, sånt som berör elevernas trivsel. Annars är skolan hårt driven av traditioner som är väldigt svårt [!]att bryta. Där går nästan inga idéer igenom.”; ”Våra åsikter respekteras och övervägs”; ”Inom [!] profilen har vi personer utsädda [!] till elevråd genom demokratisk väg, genom dem kan man påverka utbildnings metoder, skolan mm”.

Som synes så anser en övervägande del av eleverna att de kan påverka skolans formella organisation. Många av folkhögskoleelevernas motiveringar var dock att genom de inte vet speciellt mycket om inflytande och att dom aldrig försökt att påverka i denna fråga. En återkommande kommentar var att skolans traditioner innebär ett problem att få igenom elevernas åsikter gällande den formella organiseringen av skolan.

Utifrån den tidigare presentationen av kategorierna inom det formella inflytandet kan elevernas uppfattning alltså sammanfattas i följande punkter:

* Eleverna som grupp uppfattar sig ha mest att säga till om, gällande kategorierna i det formella inflytandet, gällande skolans fysiska utformning samt program och kursutbud. I dessa frågor är det färre än 20 % av eleverna som tycker att inflytandet är obefintligt samt en övervägande majoritet, i förhållande till populationens helhet, som tycker att man från skolans håll tar intryck eller åtminstone lyssnar på deras åsikter.

* Minst inflytande anser sig eleverna ha i frågor gällande lärare, dels anställning av nya lärare och dels i avstängning av lärare,⁵⁶ då det under dessa rubriker är flest elever som anser att deras åsikter har en obefintlig påverkan på beslutet.

* Det är inte i någon fråga som en majoritet av eleverna anser att deras åsikter är avgörande, och det är enbart i frågan om avstängning av elever och i inköp av material vari det är mer än 5 % som anser att elevernas åsikter är av avgörande betydelse inför fattande av beslut. De flesta av eleverna verkar dock tycka att skolan lyssnar och tar intryck av deras åsikter, i de flest av frågorna.

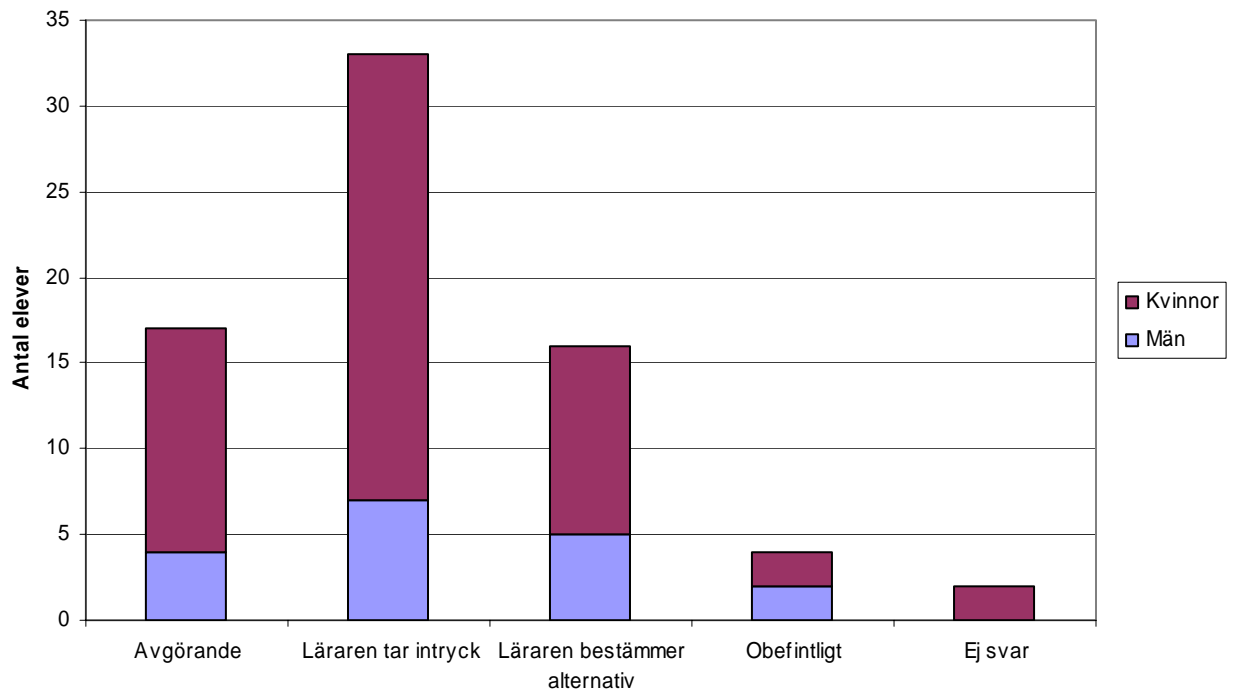
* Det finns ett upprepat mönster, som bara avskiljer sig något i kategorin avstängning av lärare, som visar på att det är fler män än kvinnor, procentuellt sett, som anser att deras inflytande är 'avgörande'. På ett liknande sett så är det fler kvinnor än män, procentuellt sett som anser att inflytandet är obefintligt.

Utifrån det ovanstående kan vi dra slutsatsen utifrån elevernas åsikter, att deras åsikter tas till vara på ett någorlunda bra sätt gällande hur skolans fysiska utformning ska se ut, vilka material som skall köpas in och vilket kursutbud skolan skall ha. Resultatet visar dock på brister i inflytande gällande; avstängning av elever; Avstängning av lärare; Anställning av lärare. I dessa frågor finns det en stor del av elevpopulationen som anser att deras åsikters gehör är obefintligt. Man skulle kunna säga att det formella inflytandet på skolan har sin övre gräns vid dessa frågor.

⁵⁶ En aspekt av elevinflytande som kanske ter sig ovidkommande, men förekommer vad jag själv **upplevt** i högskolemiljö och vad jag **hört** på enstaka gymnasie- och grundskolor.

Presentation av det informella inflytandet

Informellt inflytande var den form av inflytande som berör undervisningen och klassrumssituationen, det som tas upp här nedan berör alltså huruvida eleverna anser sig kunna påverka beslut som berör just detta.

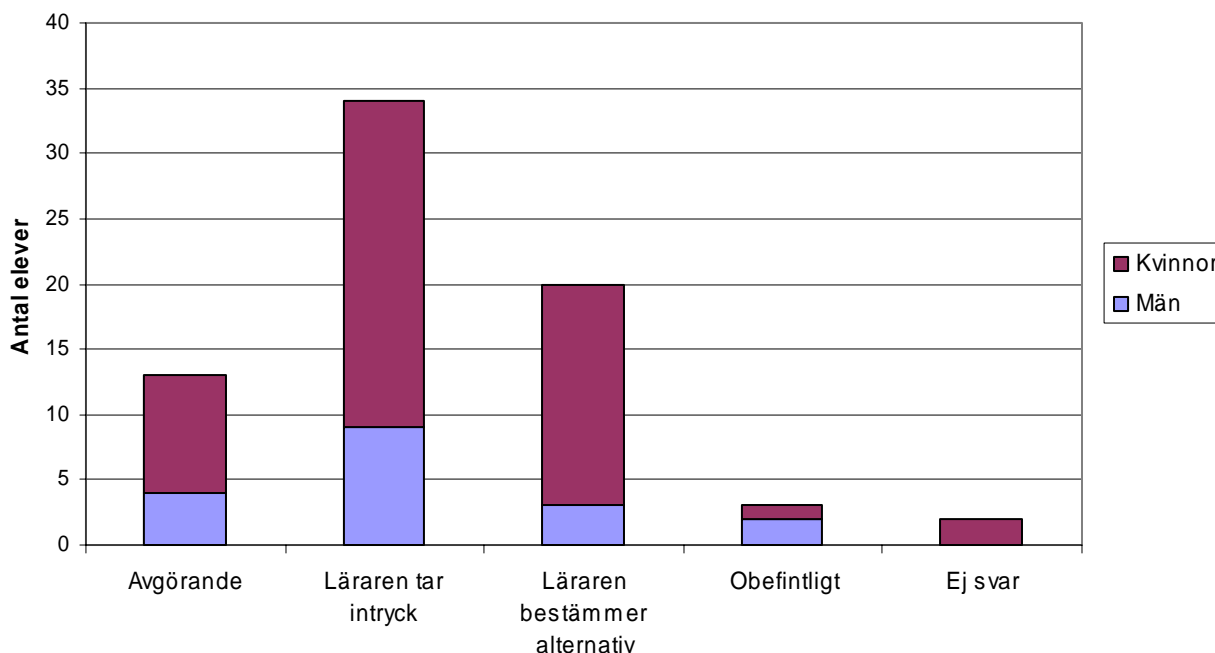


Figur 8. – Val av temaområde

I kategorin val av temaområde kan det konstateras att 45 % av eleverna anser att inflytande nivån ligger i nivån att läraren tar intryck från deras åsikter. 23 % anser att elevernas åsikter har en avgörande ställning och 22 % att läraren bestämmer alternativ som eleverna kan välja från. Endast 5 % anser att elevernas inflytande över denna kategori är obefintligt.

Skillnaden mellan män och kvinnor ligger främst i att det är fler män än kvinnor som, procentuellt sett, anser att inflytandet är obefintligt, 11 % respektive 4 %. På samma sätt är det gällande nivån 'läraren bestämmer alternativ' där 28 % av männen anser detta vara nivån och 20 % av kvinnorna. Sedan är det en större procent hos kvinnorna än hos männen, procentuellt sett, som anser att läraren tar intryck. Det är även fler kvinnor som anser att inflytandet är avgörande, procentuellt sett.

Inflytandet i denna kategori av informellt inflytande har en tydlig tendens åt att eleverna har ett stort inflytande. Detta pekar inte minst den låga nivån av antalet elever som anser att inflytandet är obefintligt, på. Gällande skillnaden mellan män och kvinnor så kan vi konstatera att kvinnorna har en större procent än männen i nivåerna som ligger åt vänster i diagrammet, det vill säga 'avgörande' och 'läraren tar intryck', och att männen har en högre procent än kvinnorna i de övriga nivåerna. Skillnaden är inte jätte stor, men det skulle kunna vara ett tecken på att kvinnor som grupp anser att elevinflytandet är högre än vad männen anser.



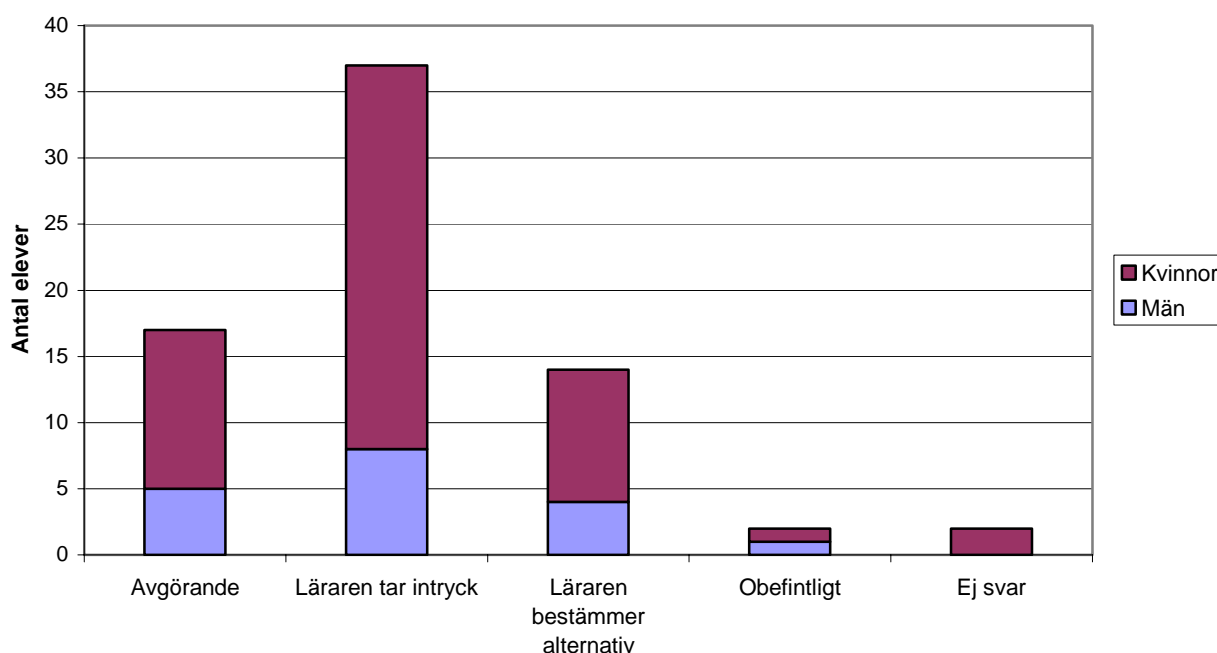
Figur 9. – Enskilda lektioners utformning

I kategorin gällande enskilda lektioners utformning så kan det konstateras att det är näst intill en majoritet, 47 %, av eleverna som anser att inflytandet ligger på nivån att läraren tar intryck av elevernas åsikt. 18 % anser att nivån ligger på 'avgörande', 27 % vid 'läraren bestämmer alternativ' och 4 % anser att inflytandet är obefintligt i kategorin.

Gällande skillnaden mellan män och kvinnor så är det en större procent hos männen som anser att inflytandet är 'avgörande', 'läraren tar intryck' och 'obefintligt' än hos kvinnorna.

Likaså är det en större procent hos kvinnorna som anser att nivån på inflytandet ligger vid att 'läraren bestämmer alternativ'.

Inflytandet i kategorin är högt. Elevernas åsikt ligger fast centrerad i diagrammet kring åsikten att läraren tar intryck av deras åsikter, den låga procenten hos antalet som anser att inflytandet är obefintligt understryker även detta. Gällande skillnaden mellan män och kvinnor ter det sig en smula motsägelsefullt, för det är fler män än kvinnor som anser att nivån är i de två högsta nivåerna, men även likadant i den lägsta.⁵⁷ Om vi tar fasta på de två högsta nivåerna av inflytande, så skulle detta kunna peka på att männen anser att inflytandet är högre än vad kvinnorna anser. Detta då tendenserna hos den manliga gruppen pekar uppåt mot den högsta nivån, emedan kvinnornas pekar ner mot nivån under.



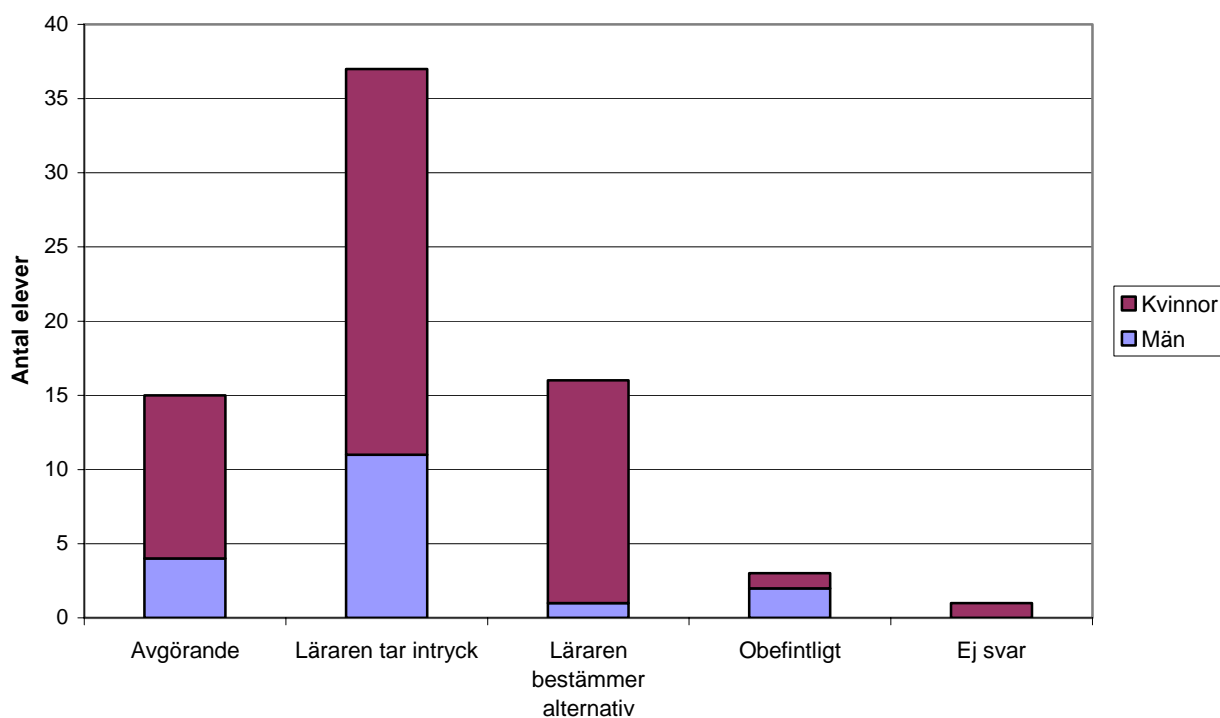
Figur 10. – Val av arbetsform

Gällande inflytandet över val av arbetsform så är det 23 % av eleverna som anser att inflytandet ligger i nivå 'avgörande', 51 % som anser att den är 'läraren tar intryck', 19 % som anser 'läraren bestämmer alternativ' och 3 % som anser att inflytandet är 'obefintligt'.

⁵⁷ Ett dilemma som antagligen härrör det som jag tidigare lyft upp i metod avsnittet, om att varje avvikande svar från majoriteten får en större procentuell genomslagskraft hos männen än hos kvinnorna.

Skillnaden mellan män och kvinnor är att det är fler män än kvinnor som anser att nivån är 'avgörande', 28 respektive 22 %. Likaså är det i kategorin 'läraren bestämmer alternativ', 22 respektive 18 %. Medan förhållandet är det omvända gällande nivån 'läraren tar intryck', 44 respektive 53 %.

Inflytandet i denna kategori är väldigt högt dels med den marginella grupp som anser att inflytandet är obefintligt, men framför allt med den klara majoritet som anser att lärarna tar intryck av elevernas åsikter. Det är däremot svårt att kunna peka på något speciellt förhållande mellan män och kvinnor i denna kategori förutom att männen är fler, procentuellt sett, i nivån 'avgörande' även i denna kategori.

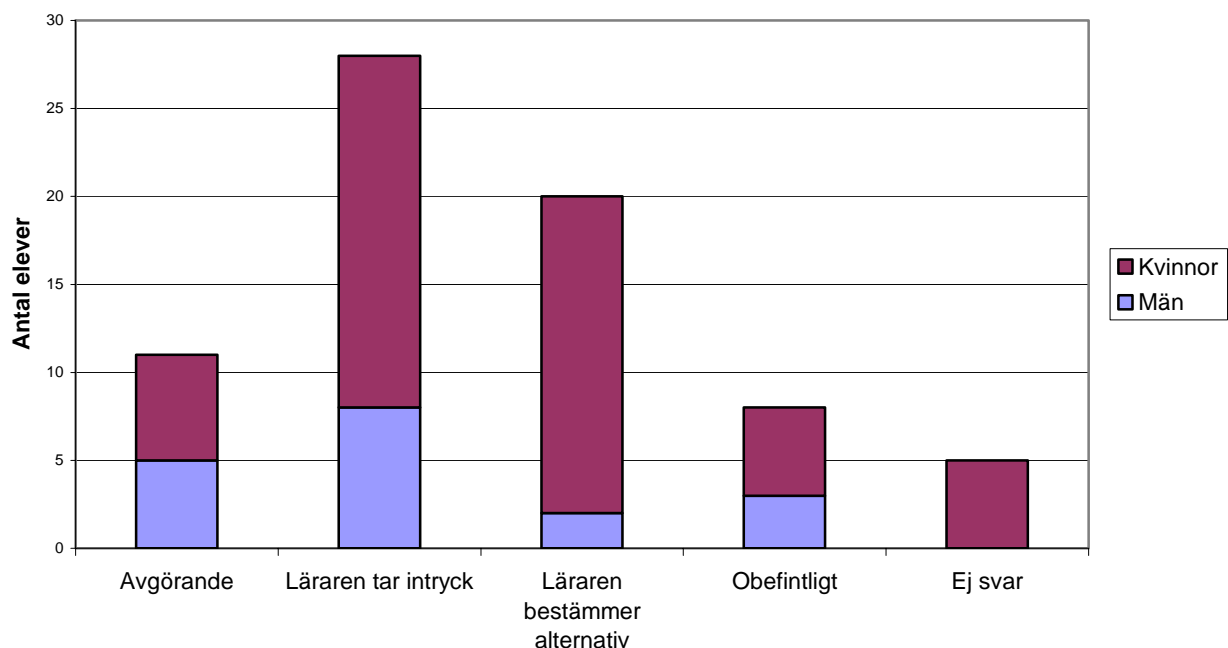


Figur 11. – Val av läromedel/kunskapskälla

Gällande inflytandet över val av läromedel och kunskapskälla går det att konstatera att det är mer än hälften av de tillfrågade eleverna som anser att nivån på inflytandet ligger på nivån 'läraren tar intryck'. Vardera ca 20 % av eleverna tycker att inflytandet ligger på 'avgörande' respektive 'läraren bestämmer alternativ', och enbart % tycker att inflytandet är obefintligt.

Skillnaden mellan män och kvinnor är betydande. Framför allt i nivån 'läraren tar intryck' där 61 % av männen och 47 % av kvinnorna anser att inflytandet ligger. Sedan är det fler kvinnor än män som procentuellt sett anser att inflytandet ligger vid nivån 'läraren bestämmer alternativ', emedan det är tvärtom i nivån obefintligt där 11% av männen och 2 % av kvinnorna anser att inflytandet i frågan är obefintligt.

Precis som i tidigare kategorier av informellt inflytande så är det en väldigt liten grupp elever som anser att inflytandet är obefintligt. Det höga antalet elever som anser att inflytandet för deras åsikter ligger vid att läraren tar intryck, samt den betydande gruppen på 21 % som anser att deras åsikter är av avgörande art i kategorin så pekar detta på ett högt inflytande när det gäller val av läromedel och kunskapskälla. Precis som i den förra kategorin är det svårt att peka på något direkt mönster eller direkta skillnader av avgörande art, mellan män och kvinnor. Det som möjligen är anmärkningsvärt är den större differensen i procent i nivån 'läraren tar intryck'.



Figur 12. – Val av examinationsform

I kategorin val av examinationsform så är det 15 % av eleverna som anser att deras åsikter har en avgörande roll inför fattande av beslut i frågan, 38 % ansåg att inflytandet låg i nivån

'läraren tar intryck' och 27% ansåg att den ligger vid 'läraren bestämmer alternativ' och 11 % ansåg att inflytandet är obefintligt.

Skillnaden mellan män och kvinnor ser ut enligt följande, det är fler män än kvinnor som procentuellt sett anser att inflytandet ligger i de två högsta nivåerna. Det vill säga 'avgörande', 28 % mot 11 %, och 'läraren tar intryck', 44 % mot 36 %. Men det är också fler män än kvinnor som procentuellt sett anser att inflytandet är obefintligt, 16 respektive 9 %.

Inflytandet i denna kategori av informellt elevinflytande verkar vara högt, men inte lika etablerat som i de tidigare kategorierna. Dels så är det dubbelt så många elever i denna kategori, jämfört med tidigare kategorier, som anser att inflytandet är obefintligt. Tidigare kategorier hade tydliga centreringar kring nivån 'läraren tar intryck' emedan denna kategori verkar ha ett inflytande som ligger med en tendens mer mot nivån strax över detta, vilket understryks av det faktum att det är färre elever som anser att inflytandet ligger på nivån 'avgörande'. I denna kategori så finns det en tydlig skillnad mellan män och kvinnor. Männen åsikter verkar vara att inflytandet ligger på 'läraren tar intryck', med en tydlig tendens åt att det är många elever som anser att elevernas åsikter är avgörande i kategorin. Kvinnorna har även de den största andelen elever som anser att inflytandet är att 'läraren tar intryck', men deras tendens ligger snarare åt andra hållet. Detta då det finns en större grupp som anser att inflytandet är lägre än detta, än det finns elever som anser att det är högre!

Folkhögskoleelevers upplevelse av sitt informella inflytande över skolans verksamhet

Tabell 2: Anser du, att du som studerande, kan påverka din utbildnings utformning?

	Ja	Nej	Ej svar
Man	17 94%	1 6%	0 0%
Kvinna	44 80%	7 13%	4 7%
Totalt	61 84%	8 11%	4 5%

Procenten visas i överslag till närmsta hel tal!

I procent sett så innebär detta att 84 % av eleverna i undersökningen anser att de kan påverka sin utbildningsutformning. Av männen är det ca 94 % som är av den åsikten och bland kvinnorna är det ca 80 %. Nästintill alla elever anser med andra ord att de kan påverka den utbildning som de går.

Några av de kommentarer som eleverna lämnade i sina motiveringar var till exempel; ”I den mån jag får med mig gruppen”; ”Under engelska lektionerna fick vi själva bestämma vad vi ville lära mer av[...]”; ”inte så mycket men man kan alltid prata om det”; ”Lärarna lyssnar på det vi säger”; ”Jag får vara med och lägga upp planeringen så den passar mig”; ”Till viss del. Vi studerande får t.ex välja böcker + föreläsare”

Exempel på negativa kommentarer är: ”Man hör hela tiden om ekonomin som styr.” Som antagligen syftar på att den specifika eleven haft idéer som blivit ratade på grund av skolans ekonomi.(?)

Tabell 3: Anser du att lärarna på din skola generellt sett lyssnar på dina åsikter och önskemål kring undervisningen?

	Ja	Nej	Ej svar
Man	15 83%	3 16%	0 0%
Kvinna	46 83%	8 15%	1 2%
Totalt	61 83%	11 15%	1 1%

Procenten visas i överslag till närmsta hel tal!

På denna fråga har en lika stor del, det vill säga 83 %, av eleverna i undersökningen ansett att lärarna lyssnar på deras åsikter kring undervisningen. Antalet män som svarat nej är dock marginellt fler än vid förra frågan.

Bland motiveringarna till svaren utmärker sig bland annat; ”Behövs ingen motivering, de gör det hela tiden”; ”full respekt”; ”vi har mycket utvärderingar. och möten”; ”Jag är övertygad om att lärarna lyssnar på mina åsikter”; ”De är jämlika med oss studerande”.

En nejröst i frågan motiverade sitt ställningstagande med;” Vid vissa tillfällen bagatelliseras [!] den studerandes problem.”; en annan var ”kommer man med ett förslag brukar det hos lärarna finnas en anledning till varför vi inte kan göra så istället för att prata om hur vi skulle kunna förändra”.

Det kan alltså konstateras att eleverna på skolan, i en övervägande del, anser att lärarna lyssnar på deras åsikter och idéer!

Utifrån den tidigare presentationen av kategorierna inom det informella inflytandet, kan elevernas uppfattning alltså sammanfattas i följande punkter:

* I samtliga undersökta kategorier av informellt inflytande så är det knappt en handfull elever som anser att elevernas inflytande i kategorin är obefintlig.

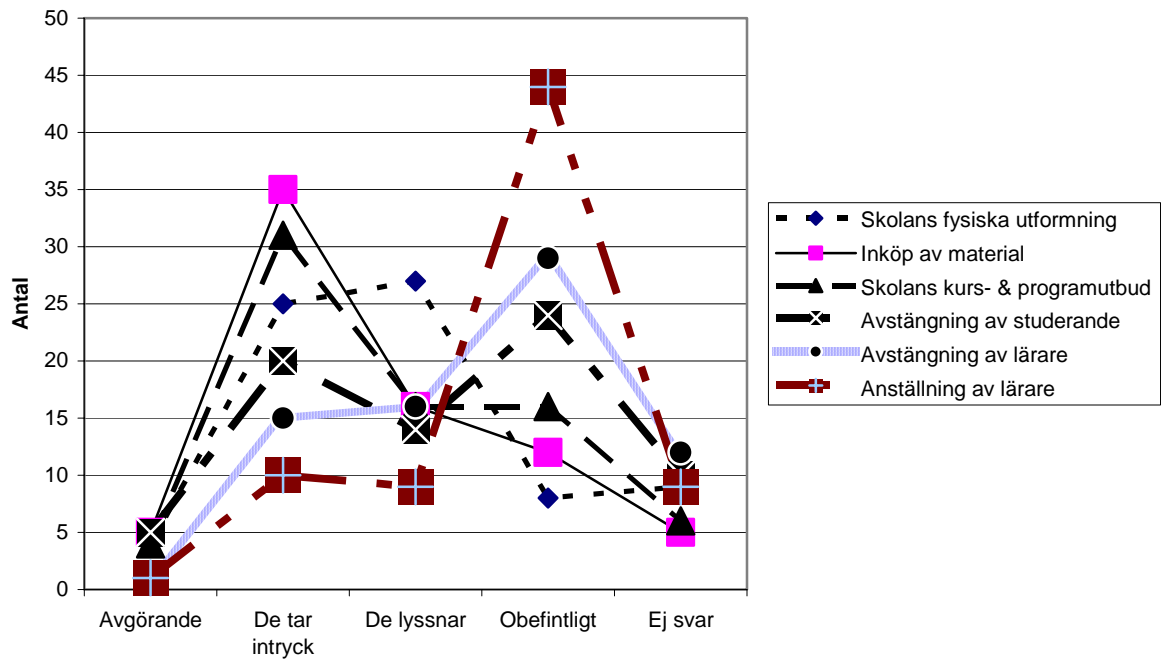
* Utifrån antalet i svarsalternativen kan vi konstatera att eleverna, som grupp, anser sig ha mest inflytande över arbetsformen och minst inflytande över examinationsformen, vilket syns tydligt i diagrammen här ovan.

* Det finns skillnader mellan de olika kategorierna, mellan män och kvinnor, men de innehåller inga heltäckande mönster som går att påvisa. I vissa kategorier av informellt inflytande så verkar männen i större procentuell utsträckning anse att elevernas åsikter har en starkare ställning än vad kvinnorna anser, för att i nästa kategori vara precis tvärtom. Ett tydligt mönster som möjligen kan skönjas är att det bara är kvinnor som lämnat rutor tomma i kategorierna, och därmed hamnat som 'ej svar' i diagrammen.

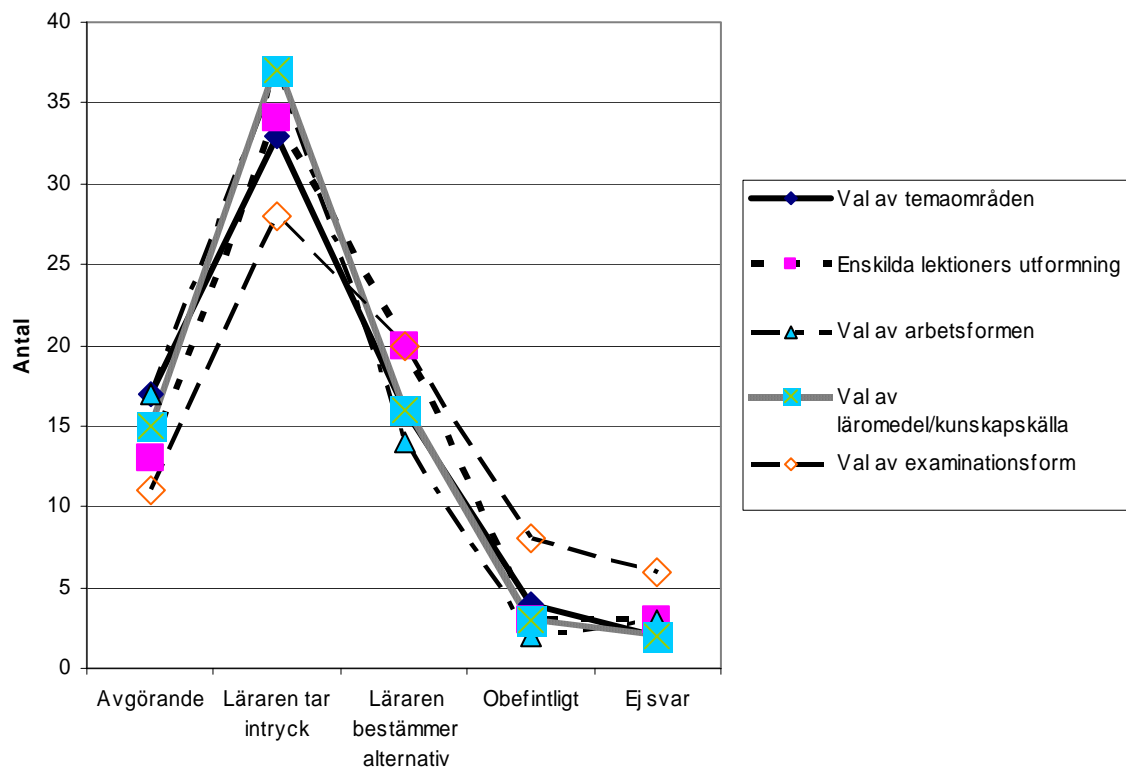
Vi kan alltså konstatera att det informella inflytandet är högt och väl etablerat på skolan. I samtliga kategorier fanns det en övervägande del som ansåg sig ha inflytande. I den kategori som, utifrån elevernas svar, visade på minst inflytande, det vill säga valet av examinationsform, var det ändå 15 % som ansåg att deras åsikt var avgörande och 38 % som ansåg att läraren tar intryck av deras åsikt, vilket innebär att 54 % av den totala populationen.

Det resultat som visade sig i de inledande frågorna, var en övervägande majoritet av eleverna ansåg sig kunna påverka sin utbildnings utformning och att lärarna lyssnar på deras åsikter, går alltså igen i mer specifika områden inom det informella inflytandet på skolan.

Jämförelse mellan formellt och informellt inflytande



Figur 13. - Formellt inflytande (sammanställning)



Figur 14. - Informellt inflytande (sammanställning)

Som vi kan se tydligt vid en jämförelse av figur 13 och 14 här ovan så finns det en väldig skillnad. För det första är det fler elever som inte lämnat svar eller varit osäkra i kategorierna kring formellt inflytande, för det andra är staplarna för antalet elever, som anser att de studerandes åsikter har en obefintlig betydelse markant mycket större i frågorna kring det formella inflytandet jämfört med de inom det informella inflytandet.

Ser vi vidare på var tyngdpunkten ligger mellan de fyra svarsalternativen så är det största antalet, i samtliga kategorier av formellt inflytande, centrerat i diagrammen och kan därför i de flesta kategorier sägas ligga mellan att skolan tar intryck och att de enbart ger eleverna utrymme att göra sin åsikt hörd. I fråga om skolans kurs- och programutbud så finns det även en stor del av eleverna som anser att deras åsikter har en obefintlig ställning inför fattande av beslut. Och i fråga om anställning av lärare, avstängning av lärare eller elev, så är tendensen att elevernas åsikter inte tas tillvara.

Det informella inflytandet däremot har en hög nivå. I samtliga kategorier ligger tyngdpunkten på att lärarna tar intryck av de studerandes åsikter inför de olika momenten i undervisningen. Den tendens som framkommer i de båda figurena indikerar till och med att elevernas åsikter är avgörande inför beslut i kategorierna.

Vi kan alltså konstatera, att utifrån elevernas åsikter så verkar det informella inflytandet vara mycket starkare än det formella inflytandet!

Jämförelse mellan mäns och kvinnors åsikter

Jag påpekade redan ovan under rubriken ”upplevelse av möjlighet att påverka utbildningen” att den kvinnliga gruppen noterades för en förändring mellan antalet som ansåg att de hade inflytande över sin utbildning och om de var nöjda med det inflytande de har, emedan männen svarade exakt lika i dessa frågor. Detta visar att kvinnor som grupp är mer missnöjda med sitt inflytande än männen.

Formellt inflytande

En stor skillnad mellan den kvinnliga gruppen och den manliga gruppens svar ligger i storleken av enkätens ytterlighetsalternativ, det vill säga alternativen *avgörande* och *obefintligt*. Procentsiffrorna är i alla kategorier, utom angående avstängning av lärare, inriktad på att det är en större procentsiffra bland de kvinnliga studerande än de manliga gällande att de anser att elevernas åsikter har en *obefintlig* ställning inför fattande av beslut i frågor gällande beslut i formella frågor. Exempelvis så såg vi att förhållandet i fråga om *skolans fysiska utformning* 6 % av männen och 13 % av kvinnorna, och ifråga om *kurs- och programutbud*, 11 % av männen och 25 % av kvinnorna som ansåg att inflytandet i kategorierna var obefintligt.

På ett liknande sätt är procenten högre gällande hur många män som anser att elevernas åsikter har en avgörande ställning kontra antalet kvinnor. Signifikant för detta är till exempel frågorna gällande *anställning* och *avstängning av lärare* i vilka 6% av männen och 0% av kvinnorna anser att elevernas åsikter är avgörande.

Detta skulle *kunna* vara en indikator på att männen som grupp kan utnyttja ett inflytande i dessa frågor i större grad än kvinnorna. – Ett påstående som naturligtvis skulle behöva grävas djupare i! Men faktum kvarstår, skillnaden finns där och är påtaglig.

Informellt inflytande

Den konkreta skillnaden mellan den manliga och kvinnliga gruppen, gällande kategorierna inom informellt inflytande, är att i alla kategorier så är det en större andel, procentuellt sett, hos männen som anser att elevernas åsikter har en obefintlig ställning än hos kvinnorna.

Tabell 4: Procent som anser sitt inflytande vara obefintligt, gällande informellt inflytande

	Temaområde	Lektionsutformning	Arbetsform	Kunskapskälla	Examination ⁵⁸
Män	11 %	11 %	6 %	11 %	17 %
Kvinnor	4 %	2 %	2 %	2 %	9 %

Det enda mönster som går att finna utöver detta är att det inte är en enda av männen som inte svarat på frågan, och därför hamnat som 'ej svar' i diagrammen, vilket det finns i varje kategori bland kvinnorna. I övrigt går det inte att hitta övergripande mönster i skillnader mellan männen och kvinnorna.

I de enskilda kategorierna finns det skillnader, men inget som går att använda i ett påstående att männen eller kvinnorna kan sägas ta för sig mer eller har ett större inflytande i frågor gällande informellt inflytande. Detta varierar från kategori till kategori.

⁵⁸ Kategorierna är hopskrivna för att spara utrymme... Se bilagan för hela kategoribeskrivningarna!

Slutsats

Jag har kommit fram till att elevinflytandet på den undersökta skolan är högt, både i fråga om formellt och informellt inflytande. Utifrån elevernas åsikter kan man peka på att det informella inflytandet har en högre nivå än det formella inflytandet. Detta kan konstateras utifrån att elevernas svarsfrekvens gör gällande att deras åsikter får en större genomslagskraft. Jag vill även påpeka att denna höga nivå är någorlunda jämn över samtliga undersökta kategorier av informellt inflytande. Detta skiljer sig starkt mot den undersökning av informellt inflytande som jag och Stefan Michelsen gjorde i "Vem bestämmer [...]". Där inflytandet över examinationsformen var starkt begränsat! Gällande inflytandet i formella frågor har det visat sig i undersökningen, att elevernas inflytande över anställning och avstängning av lärare, avstängning av studerande har en betydande lägre nivå än de andra kategorierna av formellt inflytande!

Att eleverna har en hög inflytelse nivå på sin utbildning understryks av enkätens a del, generellt om inflytandet på utbildningen, vari jag kom fram till att en överväldigande majoritet av eleverna upplever att de har inflytande över sin utbildning och att de är nöjda med det inflytande de har.

I fråga om skillnader mellan männen och kvinnorna har jag kommit fram till att skillnaderna främst går att finna i formellt inflytande, vari männens åsikter pekar på en högre nivå av inflytande än kvinnorna. Detta förhållande understryks av de facto att i den generella enkät delen, gällande inflytande över utbildningen i stort, så var det ett markant större antal kvinnor som var missnöjda med sitt inflytande jämfört med hur många det var som ansåg att de hade inflytande över sin utbildning, medans antalet män bara var två gällande om de ansåg sig ha inflytande och om de var nöjda med det inflytande de hade. Det finns även skillnader mellan männens och kvinnornas åsikter i kategorierna rörande det informella inflytandet, men dessa skillnader är inte lika stora som i det formella inflytandet. Dessutom består inte skillnaderna av heltäckande mönster utan är olika från kategori till kategori.

Slutord

Efter att ha arbetat med den här uppsatsen har det dykt upp en del intressanta frågor, som legat i närheten av ämnets kärna, men som ändå inte var relevanta. De kan dock vara intressanta för eventuella vidare fördjupningar.

En fråga som dök upp i mitt inre när jag jobbade med undersökningen, framförallt gällande de formella kategorierna av inflytande, var att jag funderade kring vad eleverna själva önskar sig inflytande över. En annan fråga var om det finns en potentiell möjlighet gällande det formella inflytandets nivå. Tänk er situationen att skolans kår/elevråd är dålig på att nå ut till sina medlemmar och inte får ut information om beslut som de varit med och påverkat. Detta skulle i så fall verka dubbelt då kåren/rådet antagligen inte nås av sina medlemmar. Därigenom får inte medlemmarna veta hur mycket de kan påverka, och i det fallet hur mycket som skolan låter sig påverkas av elevperspektivet, och kåren i sin tur kommer inte att kunna absorbera sina medlemmars åsikter och därmed inte vara företrädare för skolans samtliga elevers åsikter.

Käll- och Litteraturförteckning

Källförteckning

Enkätundersökning juni 2003.

Litteraturförteckning

Jormfeldt, Kjell. *Kartläggning av elevinflytandet i gymnasieskolan. Konstruktion av ett mätinstrument för elevinflytande och tillämpning på en gymnasieskola.* Lärarhögskolan. Lunds universitet. Malmö. 1994.

Hartman, Per. *Att mötas i studier – en studie av vuxenstuderande i folkhögskola och studieförbund.* Vuxenutbildarcentrum. Linköping. 1999.

Lundgren, Mats. *LO och Kunskapslyftet En studie om LO-förbundens medlemmar och deras väg till skolbänken.* LO-Tryckeriet. Stockholm. 2005.

Merriam, Sharan B. *Fallstudien som forskningsmetod.* Studentlitteratur. Lund. 1994.

Nordin, Britt. *Om folkhögskolan: historia, fakta, verklighet, vision.* Folkbildningsrådet/ Folkhögskolornas informationstjänst. Stockholm. 1996.

SFS 1991:977

SOU 1996:75. *Värden i folkhögskolevärlden.*

Sundgren, Gunnar. *Demokratins skola? : om elevers tolkningsföreträdare och rätt till en egen kunskapsprocess.* Lärarhögskolan. Stockholm. 1995.

Sundgren, Gunnar. *Demokrati och bildning Essäer om svensk folkbildnings innebörder och särart.* Bildningsförlaget. Litauen. 2000.

Trost, Jan. *Enkätboken.* Studentlitteratur. Lund. 2001.

Tidskrift för svenska folkhögskolan; 1925(6):4.

- Boëthius, Johannes. *Elevernas självstyrelse i folkhögskolan.* s.324-330.

Vetenskapsrådet. *Forskningsetiska principer inom humanistisk-samhällsvetenskaplig forskning*. Erlanders Gotab.

Uppsatser

Andersson-Granath, Lena. *Elevinflytande i klassrummet En möjlighet eller ett nödvändigt ont*. Högskolan Dalarna Campus Falun. vt 2002.

Axelsson, Per & Rannestam, Petra. *Motivation och intresse En fallstudie vid en folkhögskola*. 2003:033 PED. Luleå tekniska universitet. vt 2003.

Christensen, Robert & Michelsen, Stefan. *Vem bestämmer? En undersökning av elevers uppfattning av informellt inflytandet i gymnasieskolan*. Högskolan Dalarna i Falun. ht 2002.

Hjälml, Jonas & Pettersson, Tobias. *Elevinflytande i undervisningen Ett utvecklingsarbete i skolår nio*. 2003:156 PED. Luleå tekniska universitet. ht 2003.

Höghjelm, Robert. *Folkhögskolans pedagogiska praxis En studie av pedagogiska arbetsformer på långa kurser*. Högskolan för lärarutbildning i Stockholm. Institutionen för pedagogik. 1992.

Lindberg, Agneta. *Elevinflytande Elevers upplevelse av att påverka sitt lärande*. Högskolan Dalarna Campus Falun. vt 2002.

Klang, Lennart. *Elevinflytande för ökad studiemotivation och trivsel? En studie om elevers åsikter om elevinflytande i undervisningen*. 2003:011 PED. Luleå tekniska universitet. vt 2003.

Öqvist, Anders. *ETT DEMOKRATISKT EXPERIMENT Ett utvecklingsarbete i gymnasieskolan med inriktning mot en demokratisk undervisning utifrån värdegrund, styrdokument och lagar i skolan*. 2003:140 PED. Luleå tekniska universitet. ht2003.

Internet

<http://www.fin.fhsk.se/About.asp?TAB=folkhogskola> [2003-06-22]

<http://www.fin.fhsk.se/QA.asp?TAB=QA&strQueryEmpty=YES> [2005-12-15]

Bilagor

Bilaga 1. –Enkäten

Folkhögskolans namn : _____

Kurs: _____

MAN

KVINNA

Korta frågor	- Kryssa för JA eller NEJ
--------------	---------------------------

Har du inflytande på din utbildning?	JA	NEJ
	<input type="checkbox"/>	<input type="checkbox"/>

MOTIVERA: _____

Är du nöjd med det inflytande du har?	JA	NEJ
	<input type="checkbox"/>	<input type="checkbox"/>

MOTIVERA: _____

Vad vill du ändra på, gällande ditt inflytande över din utbildning:

Kurs: _____

Man

Kvinna

Formellinflytande. – Inflytande genom elevråd, studentkår och/eller representation i styrelser och konferenser

Anser du, att du som studerande, kan påverka skolans formella organisation?

(Genom till exempel skolstyrelser eller övriga nämnder och styrelser i skolans organisation, som elevråd/kår har representanter i.)

Ja

Nej

Motivera: _____

Vilken ställning, anser du att, de studerandes åsikter har i beslutande i följande frågor:

Kryssa för det alternativ som du bäst tycker överensstämmer. Sätt bara **1 kryss per rad!**

	Avgörande	De tar intryck	De lyssnar	Obefintligt
Skolans fysiska utformning	<input type="checkbox"/>	<input type="checkbox"/>	<input type="checkbox"/>	<input type="checkbox"/>
Inköp av material	<input type="checkbox"/>	<input type="checkbox"/>	<input type="checkbox"/>	<input type="checkbox"/>
Skolans kurs- och programutbud	<input type="checkbox"/>	<input type="checkbox"/>	<input type="checkbox"/>	<input type="checkbox"/>
Avstängning av studerande	<input type="checkbox"/>	<input type="checkbox"/>	<input type="checkbox"/>	<input type="checkbox"/>
Avstängning av lärare	<input type="checkbox"/>	<input type="checkbox"/>	<input type="checkbox"/>	<input type="checkbox"/>
Anställning av lärare	<input type="checkbox"/>	<input type="checkbox"/>	<input type="checkbox"/>	<input type="checkbox"/>

Kurs: _____

Man Kvinna

Informelltinflytande. – Inflytande på lektion i till exempel planering, arbetsmetod, val av arbetsmaterial och examination.

Anser du, att du som studerande, kan påverka din utbildnings utformning?

Ja Nej

Motivera: _____

Anser du att lärarna på din skola **generellt** sett lyssnar på **dina** åsikter och önskemål kring undervisningen?

Ja Nej

Motivera: _____

Vilken ställning, anser du att, de studerandes åsikter/önskemål har i undervisningen, under lektion, i följande frågor:

Kryssa för det alternativ som du bäst tycker överensstämmer. Sätt bara **1 kryss per rad!**

	Avgörande	Läraren tar intryck	Läraren bestämmer alternativ	Obefintligt
Val av temaområden	<input type="checkbox"/>	<input type="checkbox"/>	<input type="checkbox"/>	<input type="checkbox"/>
Val av enskilda lektioner	<input type="checkbox"/>	<input type="checkbox"/>	<input type="checkbox"/>	<input type="checkbox"/>
Val av arbetsformen (Grupparbeten, ensamarbeten, PBL etc.)	<input type="checkbox"/>	<input type="checkbox"/>	<input type="checkbox"/>	<input type="checkbox"/>
Val av läromedel/ kunskapskälla (Böcker, internet, museum etc.)	<input type="checkbox"/>	<input type="checkbox"/>	<input type="checkbox"/>	<input type="checkbox"/>
Val av examinationsform (Muntligt/skriftligt prov, PM, uppsats etc.)	<input type="checkbox"/>	<input type="checkbox"/>	<input type="checkbox"/>	<input type="checkbox"/>

Bilaga 2. –Enkätsvaren

% i heltal

Formellt inflytande

Skolans fysiska utformning

	Avgörande		De tar intryck		De lyssnar		Obefintligt		Ej svar	
Män	2	11%	5	28%	8	44%	1	6%	2	11%
Kvinnor	2	4%	20	36%	19	35%	7	13%	7	13%
Totalt	4	5%	25	34%	27	37%	8	10%	9	12%

Inköp av material

	Avgörande		De tar intryck		De lyssnar		Obefintligt		Ej svar	
Män	2	11%	8	44%	5	28%	2	11%	1	6%
Kvinnor	3	5%	27	49%	11	20%	10	18%	4	7%
Totalt	5	7%	35	48%	16	22%	13	18%	5	7%

Skolans kurs- & programutbud

	Avgörande		De tar intryck		De lyssnar		Obefintligt		Ej svar	
Män	2	11%	8	44%	4	22%	2	11%	1	6%
Kvinnor	2	4%	23	42%	12	22%	14	25%	6	11%
Totalt	4	5%	31	42%	16	22%	16	22%	7	10%

Avstängning av studerande

	Avgörande		De tar intryck		De lyssnar		Obefintligt		Ej svar	
Män	2	11%	6	33%	3	16%	4	22%	3	16%
Kvinnor	3	5%	14	25%	11	20%	20	36%	7	13%
Totalt	5	7%	20	27%	14	19%	24	32%	10	14%

Avstängning av
lärare

	Avgörande		De tar intryck		De lyssnar		Obefintligt		Ej svar	
Män	1	6%	4	22%	2	11%	8	44%	3	16%
Kvinnor	0	0%	11	20%	14	25%	21	38%	9	16%
Totalt	1	2%	15	21%	16	22%	29	39%	12	16%

Anställning av lärare

	Avgörande		De tar intryck		De lyssnar		Obefintligt		Ej svar	
Män	1	6%	2	11%	3	16%	10	55%	2	11%
Kvinnor	0	0%	8	15%	6	11%	34	62%	7	13%
Totalt	1	2%	10	14%	9	12%	44	60%	9	12%

Informellt inflytande

Val av temaområden

	Avgörande		Läraren tar intryck		Läraren bestämmer alternativ		Obefintligt		Ej svar	
Män	4	22%	7	39%	5	28%	2	11%	0	0%
Kvinnor	13	24%	26	47%	11	20%	2	4%	3	5%
Totalt	17	23%	33	45%	16	22%	4	5%	3	4%

Enskilda lektioners utformning

	Avgörande		Läraren tar intryck		Läraren bestämmer alternativ		Obefintligt		Ej svar	
Män	4	22%	9	50%	3	16%	2	11%	0	0%
Kvinnor	9	16%	25	45%	17	31%	1	2%	3	5%
Totalt	13	18%	34	47%	20	27%	3	4%	3	4%

Val av arbetsformen

	Avgörande		Läraren tar intryck		Läraren bestämmer alternativ		Obefintligt		Ej svar	
Män	5	28%	8	44%	4	22%	1	6%	0	0%
Kvinnor	12	22%	29	53%	10	18%	1	2%	3	5%
Totalt	17	23%	37	51%	14	19%	2	3%	3	4%

Val av läromedel/kunskapskälla

	Avgörande		Läraren tar intryck		Läraren bestämmer alternativ		Obefintligt		Ej svar	
Män	4	22%	11	61%	1	6%	2	11%	0	0%
Kvinnor	11	20%	26	47%	15	27%	1	2%	2	4%
Totalt	15	21%	37	51%	16	22%	3	4%	2	3%

Val av examinationsform

	Avgörande		Läraren tar intryck		Läraren bestämmer alternativ		Obefintligt		Ej svar	
Män	5	28%	8	44%	2	11%	3	16%	0	0%
Kvinnor	6	11%	20	36%	18	33%	5	9%	6	11%
Totalt	11	15%	28	38%	20	27%	8	11%	6	8%