

Högskolan Dalarna  
Historia III – HT 2007  
C-uppsats

# Borgerlighetens ideal – arbetarnas verklighet

En studie om Stora Tuna barnavårdsnämnds arbete 1903-1917



HÖGSKOLAN Dalarna

Författare: Niclas Bentzer  
Handledare: Peter Reinholdsson

## Abstract

Syftet med denna uppsats har varit att studera hur barnavårdsnämnden i Stora Tuna verkställde lagstiftningen om uppfostran åt vanartade och i sedligt avseende försummade barn. För att uppnå syftet med studien har barnavårdsnämndens ledamöter undersökts, lika så de anmälda barnen. Vad anmäldes de för, vilka blev konsekvenserna och vilka var det som stod för anmälningarna? Resultaten jämförs med tidigare forskning från andra platser. Huvudsakligen har protokoll från barnavårdsnämndens sammanträden mellan 1903 och 1917 använts för att besvara frågeställningarna.

Resultatet visar att en klar majoritet av nämndens ledamöter representerade medelklassen eller överklassen, endast ett fåtal kom från arbetarklassen. Men de barn som anmäldes kom nästan uteslutande från arbetarklassen. Detta är något som den tidigare forskningen också framhåller. Pojkar anmäldes i betydligt högre utsträckning än flickor, men de flickor som anmäldes dömdes betydligt hårdare än pojkarna. Flickorna anmäldes främst på grund av de bristande hemförhållanden och påföljderna blev oftast att de skiljdes från hemmet till fosterhem eller till barnhem. Pojkarna anmäldes främst för stöld och den vanligaste påföljden blev en allvarlig varning. Polisen var den grupp som anmälde flest barn till nämnden.

Nyckelord: barnavårdsnämnd, social kontroll, Stora Tuna, Borlänge, ungdomsproblematik

## Innehållsförteckning

Inledning .....	3
<b>Syfte och frågeställningar .....</b>	<b>4</b>
<b>Avgränsningar .....</b>	<b>4</b>
<b>Metod och källor .....</b>	<b>5</b>
<b>Forskningsläge .....</b>	<b>7</b>
Bakgrund .....	12
<b>Socioekonomisk förändring .....</b>	<b>12</b>
<b>Stora Tuna socken .....</b>	<b>14</b>
Från jordbruk till industri i Stora Tuna .....	15
Befolkningsutveckling .....	18
<b>Syner på barndomen, hemmet och äktenskapet .....</b>	<b>19</b>
<b>Barnavårdsnämndernas tillkomst .....</b>	<b>23</b>
Folkskolans roll i lagstiftningen .....	23
Lagstiftningens utformning .....	25
Resultat .....	27
<b>Barnavårdsnämndens organisation och ledamöter .....</b>	<b>27</b>
<b>De anmälda barnen och orsakerna till varför de anmäldes .....</b>	<b>33</b>
<b>De som anmälde .....</b>	<b>40</b>
<b>Påföljderna för de anmälda .....</b>	<b>44</b>
<b>Jämförelse mellan olika barnavårdsnämnder .....</b>	<b>47</b>
Sammanfattande diskussion .....	52
Käll- och Litteraturförteckning .....	55
Bilaga .....	58

## Inledning

Kring sekelskiftet 1900 pågick en het debatt i landet om barns och ungdomars förvildning och oanständiga leverne. Det uppväxande släktet ansågs ha en så låg moralsikt ståndpunkt att det hotade att sänka hela befolkningen till den samma. En som var mycket engagerad i kampen mot förvildningen bland de unga var andrakammarledamoten och folkskolläraren Fridtjuv Berg. 1896 formulerade han en motion i vilket han påpekade den ökade ungdomskriminaliteten och behovet av en strategi för att behandla de vanartade och sedligt försummade barnen.<sup>1</sup> Bergs motion utmynnade i den nya lagstiftningen *Lag angående uppfostran åt vanartade och i sedligt afseende försummade barn* (SFS 1902:67), som kom 1902 och började gälla 1 januari 1903. Lagen förespråkade att en ny kommunal nämnd skulle inrättas för att handskas med ungdomens förvildning, barnavårdsnämnden. Den uttalade strategin var att de förvildade barnen skulle hjälpas tillbaka från det osedliga levernet genom god fostran. Men vad var det egentligen som uppfattades som förvildning bland de unga av Fridtjuv Berg och andra? Vilket var det rådande idealet för hur barn skulle uppföra sig under det förra sekelskiftet i Sverige och vad var det som uppfattades som avvikande från detta och vilka strategier användes för att komma till rätta med problemen?

Den här studien kommer att ta sin utgångspunkt i de protokoll som barnavårdsnämnden i Stora Tuna efterlämnat sig. Stora Tuna är vid 1900-talets början en plats under förändring. Industriernas etablering förvandlade Stora Tuna från ett jordbrukssamhälle till ett industrisamhälle och järnvägen möjliggör att stora skaror med människor flyttar till platsen. Barnavårdsnämnden påbörjade sitt arbete redan i januari 1903. Med hjälp av protokollen hoppas jag kunna kartlägga de avvikande barnen i Stora Tuna och vilka strategier barnavårdsnämnden tillämpade för att handskas med det uppväxande släktets förvildning. Den förvildade ungdomen var inte något som bara existerade i Stora Tuna, utan det var ett nationellt problem. Främst förekommande var problemen med ungdomarna i de nya urbana miljöerna som växte fram i och med industrialiseringen. Denna uppsats kommer därför att ha ett komparativt avsnitt där jämförelser görs med tidigare forskning om barnavårdsnämnder.

---

<sup>1</sup> Sundkvist, M., (1994), s.39.

## **Syfte och frågeställningar**

Denna studie syftar till att undersöka hur arbetet med att verkställa lagen om uppfostring åt vanartade och sedligt försummade barn bedrevs vid Stora Tuna barnavårdsnämnd mellan åren 1903-1917. För att uppnå undersökningens syfte kommer följande frågeställningar att användas:

- Vilka var de personer som var verksamma inom nämnden och hur organiseras arbetet?
- Vilka var de barn som anmäldes till nämnden och av vilka orsaker anmäldes de?
- Vilka var anmälarna?
- Vilka blev påföljderna för de anmälda barnen?
- Vilka likheter och skillnader går att finna i arbetet med att verksätta lagstiftningen mellan barnavårdsnämnden i Stora Tuna och orterna Malmö, Uppsala, Falun och Norrköping?

## **Avgränsningar**

Den tidsliga avgränsningen för undersökningen kommer att vara perioden 1903 till 1917. Startdatumet 1903 motiveras helt enkelt med att det var just detta år i januari som barnavårdsnämnden i Stora Tuna bildades. Den bakomliggande lagstiftningen för barnavårdsnämndernas inrättande *Lag angående uppfostran åt vanartade och i sedligt afseende försummade barn* kom 1902 (SFS 1902:67) och börjar gälla första januari 1903. Att undersökningen avslutas 1917 beror på den lag om utomäktenskapliga barn som barnavårdsnämnden från 1918 skulle fungera som verkställande organ för. Detta medför drastiska ökning av antalet ärenden till barnavårdsnämnden. Så gränsen dras 1917 dels av arbeteekonomiska skäl, men också för att den nya lagen kan tänkas påverka nämndens beslutsfattande i övriga fall. Detta skulle i så fall medföra att ärenden av lika karaktär skulle kunna tänkas bedömas olika före och efter den nya lagstiftningen.

Den geografiska avgränsningen är Stora Tuna socken av den enkla anledningen att det är inom detta område som nämnden är verksam. Valet av undersökningsplatsen legitimeras med att någon liknande studie ej gjorts i där. Närmare presentation av Stora Tuna socken kommer i kapitlet bakgrund.

## **Metod och källor**

För att besvara frågeställningarna har protokoll från Stora Tuna Barnavårdsnämnd använts. Protokollen är handskrivna och författade av nämndens ordförande. Varje gång en ny ordförande tillträder förändras källans utformning gällande handstil och språk. Innehållet i protokollen är dock konstant över tiden. I protokollen ryms anmälningar, förhör, yttranden från personer, beslut från nämnden och avskrivningar från andra myndigheters protokoll.

I protokollen beskrivs utförligt de anmälda barnen, deras livssituation, vad de anmälts för och vilka konsekvenserna blir för dem. Det framgår också vilka personer som står för anmälan och om de företräder någon myndighet eller organisation. Protokollen har bearbetats i kronologisk ordning och information om varje enskilt barn har sammanställts. Denna information utgörs av namn, födelseår, familjeförhållanden och social tillhörighet. Till detta tillkommer också information om varför de anmälts, av vilka de anmälts och nämndens beslut i frågan. Utifrån denna kvantifiering av materialet besvaras sedan frågeställningarna. För att få ännu större insikt i barnavårdsnämndens arbete kommer några av de ovan nämnda faktorerna att sättas i relation till varandra. Kön och skäl till anmälan ger en bild av hur synen på pojkars respektive flickors vanartade beteende uppfattades. Kvalitativa inslag förekommer också i undersökningen då speciella fall i barnavårdsnämnden lyfts fram för att belysa det bakomliggande tankesätt som styr arbetsprocessen.

De anmäldas liv granskas grundligt av barnavårdsnämnden och för att göra detta tillkallades ofta personer till sammanträdena för att berätta om barnen. Ofta var det lärare eller andra företrädare för skolan som användes som informationslämnare. Men det kunde också vara grannar, släktingar eller hyresvärdar. Samstämmigheten angående synen på de anmälda barnens livssituation var stor mellan uppgiftslämnare, anmälare och barnavårdsnämnd. Om synen på livssituationen förändrades var det uteslutande till det sämre för de anmälda. Sällan beskrivs i protokollen hur de anmälda barnen och deras familjer såg på saken. Källorna utgör således ett ovanifrånperspektiv, där värderingarna och beskrivningarna av de anmälda barnen syftade till att framställa dem i behov av hjälp och räddning undan sin nuvarande situation. Det man måste vara medveten om är att dessa beskrivningar är värderande utsagor från personer i en högre samhällsklass som beskriver människor i en lägre. Dessa beskrivningar kan således inte göra anspråk på att utgöra den egentliga sanningen, men de ger en bra bild över hur nämnden resonerade och vad man för tiden tolkade som önskvärt respektive icke önskvärt beteende.

Tommy Lundström, docent i socialt arbete, har studerat barnavårdsnämnder på 1930-talet och framåt. Han menar att protokollen som barnavårdsnämnderna lämnat efter sig innehåller information av två slag. Dels den typ av värderande information som beskrivs ovan som han kallar för normativ information. Sen innehåller protokollen också information som namn på anmälda barn och deras föräldrar, beslut om åtgärder, ålder på barnen, föräldrars yrken med mera. Denna typ av basal information kallar Lundström för kognitiv information. Han menar att den kognitiva informationen är fri från värderingar från den som författat källan och att den därför kan anses vara mycket tillförlitlig.<sup>2</sup>

Utöver de ovan nämnda problemen med källornas värderande utsagor ska man också ha klart för sig att barnavårdsnämndens protokoll kanske inte innefattar alla barn som verkligen behövde hjälp. Det har i tidigare studier visat sig att nämnden valt att inte ingripa i fall där det inkommit anmälningar om misshandel och övergrepp i familjen.<sup>3</sup> I detta material har dock inga fall påträffats där nämnden ignorerat att ingripa i gjorda anmälningar. Det kan var så att vissa anmälningar inte bokfördes i protokollen då nämnden ansett att de inte funnits skäl att ingripa. Med all säkerhet är det också så att alla de barn som begick stölder eller levde i dåliga hem inte anmäldes på grund av att de aldrig upptäcktes. I kategorin barn som ansågs varnartade på grund av sexuella händelser som onani och övergrepp kan mörkertalet misstänkas vara stort.

De specifika metodiska problem och avvägningar som uppkommer vid bearbetningen av källorna redogörs för i anslutning till de avsnitt då resultaten för frågeställningarna presenteras. Detta upplägg syftar till att förenkla läsningen. Skilda metodavvägningar präglar varje enskild frågeställning och det är för att läsaren ska slippa hålla dessa i huvudet genom hela uppsatsen som de presenteras senare.

Klassperspektivet kommer att ha en central roll i denna undersökning. Social status kommer att användas som faktor för att dels beskriva de anmälda barnens situation men också för att analysera barnavårdsnämndens ledamöter. I detta arbete kommer tre kategorier att användas för att beskriva den sociala sammansättningen; *överklass*, *medelklass* och *arbetarklass*. För att avgöra den sociala tillhörigheten har jag utgått ifrån yrke, i de anmälda barnens fall faderns yrke. I de fall där ingen fader anges utgår jag från moderns angivna yrke. Ofta tituleras många bara som arbetare i källorna. Andra vanliga titlar på yrken är valsarbetare, stensprängare, sågverksarbetare och skogshuggare för männen och hushållerska för kvinnorna. Dessa yrken med flera har knutits till arbetarklassen. Medelklassen utgörs av

---

<sup>2</sup> Lundström, T., (1993), s.165f.

<sup>3</sup> Se Sundkvist, M., (1994).

hantverkare, mindre näringsidkare som handlare och lägre tjänstemän i stadens tjänst, exempelvis landsfiskaler, skrivare och fångvaktare. Överklassen består av högre ämbetsmän, patroner, fabrikörer, större näringsidkare och präster.<sup>4</sup> Om yrke saknas på båda föräldrarna används bostadsplasten för att avgöra den sociala statusen. Befolkningen i Stora Tuna var tämligen socialt homogen på de olika geografiska platserna, givetvis förekom dock undantag. Typiska arbetarområden var Hushagen, Domnarvet, Islingby, Forssa, Tjärna och Hönsarvet med flera.<sup>5</sup> Med borgerlighet menas i detta arbete en bred massa av överklass och medelklass. De är människor som kan tänkas ha en samsyn på familjen, barnet och barnuppfostran. Orsaken till denna samsyn är de strävande som medelklassen hade att efterlikna överklassen, stärka sin borgerliga identitet och samtidigt avskärma sig från den växande, annorlunda och därmed hotande arbetarklassen.<sup>6</sup>

Syftet med att jämföra resultatet från denna studie med tidigare forskning om barnavårdsnämnder i andra städer är av både kontrasterande och generaliserande art.<sup>7</sup> Fördelen med ett komparativt avsnitt är möjligheten att just kunna generalisera resultat om barnavårdsnämndernas arbete och att se vilken genomslagskraft lagstiftningen hade på olika platser. Skillnader i nämndernas tillvägagångssätt att verkställa lagen blir också intressanta att följa upp. På så sätt kan man studera vilken påverkan lokala förhållanden haft. Lagstiftningen lämnar stort utrymme för tolkning då de centrala begreppen vanart och sedlig försummelse inte får någon tydlig definition. En följd av detta kan bli stora skillnader i olika barnavårdsnämnders sätt att verkställa lagstiftningen. I de flesta fall är resultaten från de olika undersökningarna möjliga att jämföra.

## **Forskningsläge**

Intresset för socialhistoria och barnavårdslagstiftning kommer från flera olika håll. Bland annat har företrädare för historia, juridik och sociologi utfört forskning på området.

Generellt kan en rad förskjutningar ses under 1900-talet i forskarnas sätt att angripa problemområdet med barnavårdslagstiftning och barn som inte passar in i den rådande normen. Från början problematiserade man inte uppfattningen om vad som ansågs vara den rådande normen för barn och barnuppfostran i förhållande till det social och historiska kontext

---

<sup>4</sup> För att läsa mer om samtidens sätt att kategorisera människor i samhällsklasser baserat på yrke, se artikel i *Svensk Läraretidning*, (1899), nr 36, s.595, där en lista utarbetad av ecklesiastikdepartementet presenteras.

<sup>5</sup> Hellspong, M., (1973), s.20.

<sup>6</sup> Johannesson, E., (1983), s.37.

<sup>7</sup> För att läsa mer om komparationer som metod se Dahlgren, S., Florén A., (1996), s.195-199.



i vilket det uppenbarade sig. Barnens varnart förklarades istället utifrån sociala eller genetiska orsaker.<sup>8</sup> Det har också skett en perspektivförskjutning från att inrikta sig på den nationella lagstiftningen till att studera barnavårdslagarnas lokala praxis.<sup>9</sup>

Den enda konsensus som råder i tidigare forskning är att det var arbetarklassens barn som utgjorde operativt fält för barnavårdsnämnden. Det presenteras olika sätt att förstå i vilket sammanhang lagstiftning och nämnder knutna till barnavård uppstod vid sekelskiftet 1900. Gunnar Bramstång, doktor i juridik, hävdar i sin forskning att barnavårdslagstiftningen härstammar från det kriminologiska fältet och att lagstiftningen därför ska uppfattas som kontrollerande och straffande. Filosofen Hans-Erik Olsson knyter an till detta resonemang då han menar att lagstiftningen 1902 gjorde att staten kunde kontrollera barnens och ungdomarnas fritid på ett sätt som tidigare inte varit möjligt.<sup>10</sup> Även pedagogen Kajsa Ohrlander och etnologen Eva Lis Bjurman menar att detta var ett sätt för borgerligheten att kontrollera arbetarklassen.<sup>11</sup> Äldre forskning gjord av filosofie doktorn Kerstin Vinterhed framhåller istället lagstiftningens humana sidor och ser den som ett sätt att vårda barnen.<sup>12</sup>

Historikern Bengt Sandin menar till skillnad från Bramstång att lagstiftningen istället ska ses i ljuset av den debatt som pågick inom skolans värld. Försöken att göra folkskolan till en bottenskola med plats för alla socialgruppers barn, med främsta anledning att höja folkskolläraernas status och skolformens ekonomi, ledde till krockar mellan två världar. Borgerlighetens ideala barn hamnar bredvid arbetarklassens lortiga och osnutna i samma klassrum. Kontrasten blir påtaglig. De barn som inte passar i den borgerliga modellen måste därför avskiljas för att inte påverka de övriga negativt. Detta blev enligt Sandin extra tydligt i 1900-talets städer där de sociala och ekonomiska effekterna av industrialiseringen var som störst.<sup>13</sup>

Andra perspektiv som lyfts fram angående lagstiftningens tillkomst är huruvida den ska uppfattas som en klass- eller generationskonflikt. Den brittiske sociologen Stephen Humphries menar att lagstiftningen ska uppfattas som en klass redskap för att kontrollera en annan. Humphries fokus i boken *Hooligans or rebels?* är dock att studera hur beteenden som avviker från det rådande normen tagit sig uttryck bland ungdomar över tid i det brittiska samhället. Han menar att arbetarbarnens stölder, misskötta skolgång och allmänna busliv var

---

<sup>8</sup> Sundkvist, M., (1994), s.14ff.

<sup>9</sup> Se exempelvis Bramstång, G., (1964).

<sup>10</sup> Olsson, H-E., (1992), s.43.

<sup>11</sup> Bjurman, EL., (1995), och Ohrlander, K., (1992).

<sup>12</sup> Vinterhed, K., (1977).

<sup>13</sup> Sandin, B., (1995), s.35-39.

en protest mot överklassens försök att styra dem.<sup>14</sup> Ett annat sätt att förstå konflikten presenteras av historikern John Gillis. Han menar att det handlar om en generationskonflikt snarare än en klasskonflikt. Han studerar hur synen på barndomen vuxit fram i England och hävdar att ungdomstiden inte existerat som övergångsfas från barndom till vuxen före industrialiseringen. Det var först i och med den allmänna skolgången och universitetsutbildning som personer i 20-års åldern kunde åtnjuta några ansvarsfria år innan vuxenlivet med dess krav på arbete och försörjning började. Han menar vidare att denna möjlighet till ansvarsfritt leverne spreds till arbetarklassen under 1900-talet. Lagstiftningen ska ses som en generations försök att kontrollera sina efterföljare. Men Gillis menar att det främst var ungdomar ur arbetarklassen som var i behov av att kontrolleras.<sup>15</sup>

Maria Sundkvists avhandling *De vanartade barnen. Möte mellan barn, föräldrar och Norrköpings barnavårdsnämnd 1903-1925* är en studie som behandlar mötet mellan de anmälda barnen, deras familjer och institutionen de blivit anmälda till. Genom att kartlägga barnavårdsnämndens medlemmar och de anmälda barnen och deras familjer tydliggör Sundkvist att en diskrepans existerar mellan dessa angående social tillhörighet. Hon skriver att ”Norrköpings burgna, välutbildade bedömde så arbetarföräldrarnas förmåga att uppfostra sina barn”.<sup>16</sup> Det framstår som tydligt att det blir just skillnaderna mellan de olika sociala skikten som kom att styra barnavårdsnämndens arbete. Framförallt skolan, polisen och nämndens egna medlemmar står för anmälningarna. Att skolan står för en stor mängd anmälningar menar Sundkvist knappast är förvånande utan det bekräftar bara den starka relationen mellan folkskolan och barnavårdsnämnden. Stöld och dålig hemmiljö var de vanligaste orsakerna till anmälan i Sundkvist studie. Med tanke på att polisen stod för många anmälningar framstår det inte som häpnadsväckande att stöld är en av de vanligaste förseelserna.

De åtgärder som vidtogs mot de anmälda barnen i Norrköping skvallrar om att nämnden agerar hårt mot dem, till och med hårdare än vad lagen föreskrev. Att avskilja barnen från sina familjer framstår som en väldigt vanlig åtgärd och den praktiserades i vitt skilda fall. Detta medför att Sundkvists studie ger ett sken av att barnavårdsnämnden i Norrköping hade som mål att kontrollera och korrigera de vanartade och sedligt försummade barnen och deras familjer. Det handlar således i första hand om att ”skydda samhället från

---

<sup>14</sup> Humphries, S., (1981), s.11.

<sup>15</sup> Gillis, J., (1981), s.171.

<sup>16</sup> Sundkvist, M., (1994), s.101.

framtidens tjuvar och prostituerade”.<sup>17</sup> Ett viktigt resultat som Sundkvist framhåller är att den goda barndomen såg olika ut för flickor och pojkar. Vad som ansågs vara vanartigt och sedlig försummelse skiftar betydligt mellan könen, det gör också typen av konsekvenser för de anmälda pojkarna och flickorna.<sup>18</sup> En viktig skillnad mellan Sundkvist forskning och annan forskning på området är att hon ger sig på en perspektivförskjutning. Hon lämnar myndighetsperspektivet för en stund då hon även studerar de anmälda barnen och deras familjer på individnivå genom att titta på deras agerande mot nämnden och vilka strategier de kunde använda för att försöka påverka deras beslut. De anmälda ses som handlande subjekt.<sup>19</sup>

Marja Taussi Sjöberg är professor i historia och har författat *Dufvans fångar. Brottet, straffet och människan i 1800-talets Sverige*. Taussi Sjöberg studerar kriminalitet i Västernorrland vid 1800-talets mitt och hon redogör grundligt för ett antal unga brottslingars liv från barndomen, via tonåren då den första brottsliga handlingen vanligtvis begicks till tiden på det nya cellfängelset ”Dufvan” i Härnösand där straffen avtjänades. Taussi Sjöberg följer upp brottslingarnas liv efter avtjänat straff och visar på att den som en gång dömts för brott har svårt att återupptas i samhället då den, i bondesamhället så viktiga äran för alltid svärtats ner.<sup>20</sup> Svårigheter med att få jobb och tjäna sitt levebröd slutade ofta med att nya brott begicks. De som dömdes för brott och som fick avtjäna sitt straff på cellfängelset i Härnösand har gått att följa i tiden tack vare fångrullan, en bok i vilken information om fängelsekunderna, deras brott och domen skrevs ned.<sup>21</sup> Kyrkböcker har också hjälpt Taussi Sjöberg att få en inblick i deras liv och leverne då de vistats utanför fängelset. De som dömdes för brott var ofta unga pojkar och flickor med en trasslig uppväxt. Ofta var de födda utanför äktenskapet, förhållandena var ofta fattiga och familjesammansättningen ändrades ofta drastiskt då en eller båda föräldrarna hastigt avled. Över lag hade flickorna sämre uppväxtvillkor än pojkarna.<sup>22</sup> Precis som Sundkvist framhåller alltså Taussi Sjöberg att en skillnad existerar mellan könen. Män och kvinnor utför inte samma typer av brott. Hon menar att detta hänger ihop med det rådande könsmaktssystemet i samhället, alltså hur samhället betraktar och värderar de olika könen.<sup>23</sup> Vad som anses vara det typiskt kvinnliga och det typiskt manliga och vad som absolut inte är accepterat för män och kvinnor. En kvinna skulle ju var gudfruktig, omtänksam och vårdande. Något som inte alls är förenligt med brottslighet.

---

<sup>17</sup> Sundkvist, M., (1994), s.118, s.169.

<sup>18</sup> Sundkvist, M., (1994), s.144.

<sup>19</sup> Sundkvist, M., (1994), s.24.

<sup>20</sup> Taussi Sjöberg, M., (1986), s.145f.

<sup>21</sup> Taussi Sjöberg, M., (1986), s.12.

<sup>22</sup> Taussi Sjöberg, M., (1986), s.37.

<sup>23</sup> Taussi Sjöberg, M., (1986), s.16.

Den kvinna som begår brott bryter inte bara mot lagen utan även mot de rådande könsrollerna. Därför menar Taussi Sjöberg att kvinnor som dömts för brott stämplas hårdare än männen, då de ansågs vara onormala och avvikande från sitt eget kön. Männen dömdes främst för stölder och våldsbrott, närmare bestämt två tredjedelar. Övriga dömdes främst för fylleri och lösdriveri. Kvinnorna dömdes för olika former av tillgrepp och stölder. Mycket vanligt bland kvinnorna var också att de dömdes för barnamord. Ett utomäktenskapligt barn kunde betyda stora svårigheter både ekonomiskt och socialt. Många havande kvinnor tog därför beslutet att genomföra födseln i tysthet för att sedan ta barnet liv. Den förbjudna sexualiteten drabbade givetvis kvinnorna hårdare än männen då det är kvinnorna som bär fostret, beviset för den sexuella handlingen.<sup>24</sup> Även olovlig utskänkning av alkoholhaltiga drycker var ett vanligt brott bland kvinnorna.

Den avhandling Hans Swärd publicerat behandlar Malmö stad. Swärd är professor i socialt arbete vid Lunds universitet och har studerat hur hotfulla bilder av ungdomen konstrueras och avlöser varandra. För att kartlägga detta gör han tre nedslag, ett i förra sekelskiftets början, ett under 1930-talet och det sista på 60-talet. Även Swärd menar att industrialiseringens påverkan på den sociala strukturen och borgerlighetens behov av att kontrollera arbetarklassen är viktiga förklaringar för att förstå barnavårdsnämndens arbete.<sup>25</sup> Liksom vid Sundkvist studie är det arbetarklassen i Malmö som får agera slagpåse när barnavårdsnämnden agerar i början av 1900-talet.<sup>26</sup> Men resultaten visar att hotbilden förändras över tid, något som kan tolkas som att barnen och ungdomarna inte ska ses som objekt helt underställda nämndens makt utan möjlighet att själva agera. Swärd är kritisk mot påstående att barnavårdsnämnden alltid handlade med barnens bästa för ögonen. Han lyfter fram resultat som visar på att barnen både straffades och vårdades för sina handlingar. Ett humanistiskt perspektiv kan dock skönjas i de fallen då nämnden valde att avlägsna barn från hem där misshandel förekom, trots att lagen inte föreskrev detta.<sup>27</sup>

I sin c-uppsats i historia vid Högskolan Dalarna har Ove Wiberg studerat Falu stads barnavårdsnämnds arbete med att verkställa lagen om uppfostran åt vanartade och sedligt försummade barn. I likhet med Swärds och Sundkvists resultat visar det sig också i Falun vara främst arbetarklassen som var i behov av uppstramning från barnavårdsnämnden. Rättare sagt var det endast barn från arbetarklassen som anmäldes till barnavårdsnämnden i Falun. De som bedömde arbetarklassen som oförmögna att uppfostra sina barn var den borgerliga

---

<sup>24</sup> Taussi Sjöberg, M., (1986), s.100f.

<sup>25</sup> Swärd, H., (1993), s.45.

<sup>26</sup> Swärd, H., (1993), s.214.

<sup>27</sup> Swärd, H., (1993), s.88.

barnavårdsnämnden.<sup>28</sup> I likhet med Swärd så menar Wiberg att barnavårdsnämnden i Falun inte bara hade som syfte att kontrollera arbetarklassen och att skydda samhället från de dåliga element de satte till världen, utan att man också drevs av en humanitär tanke som vilade på en känsla av att vilja hjälpa de barn som hade det svårt. Detta blev ännu mer framträdande i studiens slutskede då en man från arbetarklassen gör entré i barnavårdsnämnden. Men Wiberg menar att materialet inte tillåter att några slutsatser dras huruvida ett samband existerar mellan dessa fenomen.<sup>29</sup>

Barnavårdsnämndens arbete i Uppsala studeras av Henrik Larsson i en historisk c-uppsats från Högskolan Dalarna. Resultaten i denna undersökning visar inte på några stora avvikelser i jämförelse med det som framkommer i Sundkvist avhandling. Larsson påpekar dock att skolans inblandning i barnavårdsnämndens arbete är mycket stor. Detta kan ses som en bekräftelse på skolans drivande engagemang i lagens tillkomst.<sup>30</sup>

## **Bakgrund**

I detta kapitel presenteras undersökningsområdets samhälleliga och tidliga kontext, närmare bestämt Stora Tuna socken vid tiden från förra sekelskiftet fram till 1920-talet. Kapitlet syftar också till att lyfta fram de stora samhällsförändringar som under 1800-talet kom att resultera i radikala förändringar gällande arbetslivssituation och levnadsförhållanden för de flesta av landets invånare. Dessa stora samhällsförändringar bidrog starkt till att en ny syn på familjen, barnet och barnuppfostran kommer till stånd vilket i sin tur medverkar till att forma sekelskiftets barnavårdsarbete och synen på den goda barndomen.

### ***Socioekonomisk förändring***

1800-talet kan i många bemärkelser betraktas som ett förändringens århundrade för Sverige. Bland annat skedde en snabb ekonomisk och social utveckling. Jordbruket som tidigare utgjort nästan den enda möjligheten till försörjning var vid seklets slut endast näringskälla åt drygt hälften av befolkningen. Den ökade mekaniseringen inom jordbruket medförde att den sektorns behov av arbetskraft sjönk drastiskt. Den stadigt växande industrin sög upp allt större delar av arbetskraften och i början av 1900-talet hade nästan en tredjedel av befolkningen

---

<sup>28</sup> Wiberg, O., (2003), s.27.

<sup>29</sup> Wiberg, O., (2003), s.38.

<sup>30</sup> Larsson, H., (2001), s.18.

industriarbete som huvudsaklig försörjning.<sup>31</sup> Allt fler människor blev hänvisade till avlönat arbete i stadsmiljö. Detta möjliggjordes tack vare förnyade tillverkningstekniker som fick pappers- och stålindustrin att växa. Som följd expanderade även verkstadsindustrin som försåg den tunga industrin med maskiner.<sup>32</sup>

Denna ekonomiska omvälvning fick betydande effekter för den nya sociala ordning som skapades. In till städerna och till produktionen flyttade den överblivna arbetskraften från jordbruket. Vissa bestämde sig för att prova lyckan utomlands och emigrerade istället. Den växande arbetarklassen utgjorde bottenkiktet på den sociala klasskalan i städerna. Ovanför dessa etablerade sig en allt större medelklass bestående av kontorister, lärare och butiksinnehavare med flera. I toppen sammanfogades den gamla aristokratin med den nya tidens storföretagare och kapitalägare till en bred överklass.<sup>33</sup>

De industrialiserade städerna växte i snabb takt och nya industristäder etablerades. Bland annat fick sågverksindustrin flera städer i Norrland att blomstra. Flyttandet över landet underlättades av den allt mer utbredda järnvägen som band landet samman. Men städerna var dåligt förberedda på den anstormande arbetarklassens ankomst. Bostadsförhållandena var dåliga. Bostadsmarknaden tillät knappast något ”välja och vraka” för arbetarna. De blev istället uppsamlade i trånga arbetarbostäder med dålig standard. De sanitära förhållandena var också dåliga. Trångboddheten vart inte bättre av att man ofta hyrde ut sängplatser för att dryga ut ekonomin. I kontrast till arbetarhemmen byggde borgerligheten sina. Med ett ekonomiskt välstånd i ryggen och en produktion som tillät införskaffandet av möbler och inredningsartiklar formade borgerligheten inte bara ett praktiskt utan även ett moraliskt hem.<sup>34</sup> Hemmet blir både en offentlig och privat plats. Offentlig i den mening att det fungerar som en statussymbol som skvallrade om social tillhörighet och avskiljande från de lägre samhällsklasserna. Samtidigt blir det borgerliga hemmet en tillflyktsort för rekreation och vila, en plats där man kunde återhämta sig från arbete. Det borgerliga hemmet symboliserade värme, kärlek och trygghet, en motpol till industrikapitalismens kalla strukturer där relationer mellan ägare och producenter var av det opersonliga slaget. Hemlängtan, hemtrevnad och hemkärlek är begrepp som får bärighet vid denna tid.<sup>35</sup>

Arbetsfamiljernas ekonomiska knapphet medförde långa arbetsdagar. Inte sällan kunde de uppgå till tolvtimmarspass. De låga lönerna tvingade ofta även kvinnorna i arbetar-

---

<sup>31</sup> Larsson, HA., (2003), s.219.

<sup>32</sup> Norborg, LA., (1995), s.53ff.

<sup>33</sup> Norborg, LA., (1995), s.59f.

<sup>34</sup> Frykman, J., Löfgren, O., (1979), s.104f.

<sup>35</sup> Frykman, J., Löfgren, O., (1979), s.104f.

familjerna att skaffa sig ett lönearbete utanför hemmet för att klara försörjningssituationen. Det kvinnliga deltagandet i produktionen och arbetslivet gick stick i stäv med den rådande idealbilden av familjen där kvinnans plats var i hemmet. Det var mannens skyldighet att svara för familjens försörjning. Den ekonomiska verkligheten i arbetarfamiljerna tillät helt enkelt inte att kvinnan stannade i hemmet. Ekonomihistorikern Lars Magnusson menar att det i verkligheten var fåtalet familjer som kunde leva efter de ideala föreställningarna. Han menar också att de långsiktiga positiva effekterna av industrialiseringen knappast kan förnekas, men att de i ett kortsiktigt perspektiv närmast kan ses som otroligt negativ för de första inblandade arbetarklasserna.<sup>36</sup> Övergången från jordbruksekonomi med självhushåll på landsbygden till avlönat industriarbete och penningekonomi i staden medförde per automatik ingen högre levnadsstandard för arbetarna.

Arbetarklassens problem att leva upp till de av borgerligheten skapade idealbilderna av familjen, hemmet och barnet kom till stor del att märkas då barnavårdsarbetet utformades och praktiserades.

### ***Stora Tuna socken***

För att placera Stora Tuna socken på den geografiska kartan kan man säga att det som idag utgör Borlänge kommun i Dalarna motsvarar det område vilket utgjorde Stora Tuna socken i slutet på 1800-talet. Stora Tuna är en betydande plats med anor långt tillbaka i tiden. Redan i källor från 1325 omnämns Tuna, men socknen heter från och med 1825 permanent Stora Tuna. Tingsplatsen antas vara urgammal och socknen var länge Dalarnas politiska medelpunkt, mycket tack vare sin position vid en av landskapets viktigaste vägknutar under medeltiden.<sup>37</sup> Dalälven utgjorde givetvis en av dessa betydelsefulla farleder.

Under de många tysta århundradena över folkvandringstid, vikingatid och tidig medeltid får man tänka sig att bebyggelsen sydost ifrån allt mer breddade ut sig uppåt Bergslagen och Dalarna.

Dalälvens dalgång var den stora inkörporten som människorna följde norrut. Slättlandet kring den och dess biflöden formade ut de olika bygderna.<sup>38</sup>

Det har funnits planer på att göra Stora Tuna kyrka som är landets största landsortskyrka till domkyrka. Inte mindre än två gånger i historien har detta hänt. Första gången 1557 av Gustav Vasa och andra gången 1609 av hans son Karl IX som var i färd med att utfästa stadsprivilegier

---

<sup>36</sup> Magnusson, L., (1997), s. 340.

<sup>37</sup> Ståhl, H., (1959), s.81.

<sup>38</sup> Samuelsson, E., (1959), s.112.

för den stad som man planerade att bygga runt kyrkan.<sup>39</sup> Även för krigsmakten var Stora Tuna en plats av central betydelse. Rommehed tjänade som utbildningsplats för bland andra Dalregementets bataljoner Livbataljonen och Siljansbataljonen mellan åren 1797-1908.<sup>40</sup>

Borlänge var från början endast en lite by i Stora Tuna socken, men den växte sig allt större. 1875 var järnvägen mellan Ludvika–Borlänge–Falun klar och Borlänge by utvecklades till ett så kallat stationssamhälle och blev sedermera municipalsamhälle 1892. Vid 1898 bröt sig Borlänge loss från Stora Tuna kommun och bildade istället sin egen köping. Men det man måstet ha klart för sig är att områden som idag utgör delar av Borlänge stad inte gjorde det vid den här tiden. Domnarvet och Kvarnsveden, där industrialiseringen var som starkast, hör vid denna tid till Stora Tuna och inte till Borlänge. Domnarvet bildar egen kommun 1929 och går 1944 samman med Borlänge köping och bildar Borlänge stad. 1971 återförenades Stora Tuna kommun och Borlänge stad och bildar nu tillsammans Borlänge kommun.<sup>41</sup>

## Från jordbruk till industri i Stora Tuna

Stora Tuna socken var ursprungligen en jordbrukssocken. Visst kunde levnadsförhållandena skifta mellan personer i de cirka 50 byarna som existerade runt 1800-talet, men denna skillnad hade snarare karaktären av grad än art. Jordbruket och den agrara produktionen var det som utgjorde basverksamheten. Men under 1870-talet skulle den industrialiseringssvåg som forsade fram över landet nå Stora Tuna.

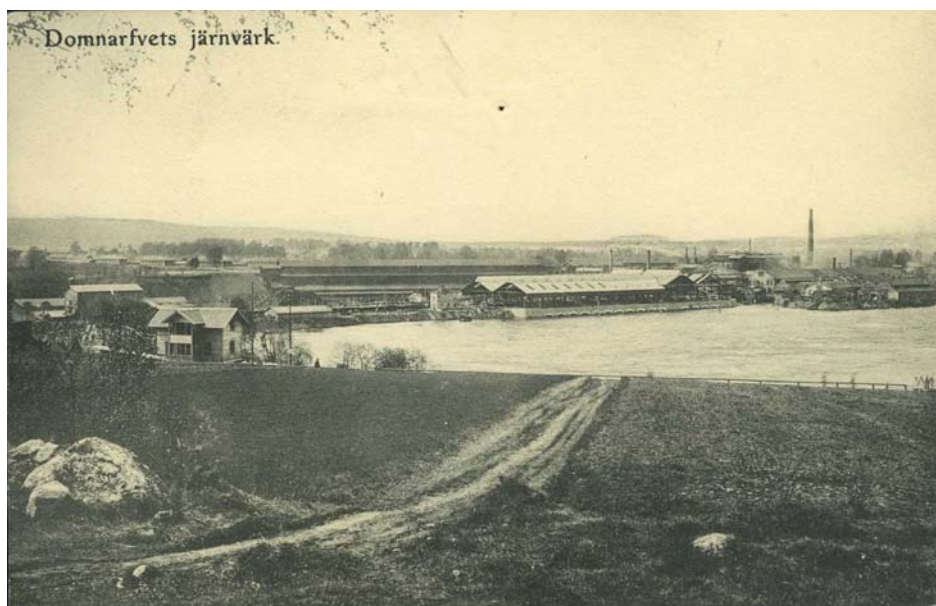


Bild 1: Ett vykort från år 1900 som visar Domnarvets Jernverk. Källa: Centralarkivet Borlänge Kommun

<sup>39</sup> Bolling, O., m f., (1959), s.442.

<sup>40</sup> Axén, S., (1959), s.416ff.

<sup>41</sup> Oskarsson, T., (1959), s.329ff.



Det måste ha varit på 72 [1872, min anm.] för jag var med moster till kvarna, just där verket är nu. Och då vi var dit, sa han, mjölnarn, att det var sista gången vi fick mala, för det hade varit ingenjörer där från Falun och dom skulle börja bygga verket. Det var gali det, sa moster, för det var långt till kvarna annars.<sup>42</sup>

Att det skulle bli längre till kvarnen var knappast den förändringen som mest skulle komma att märkas på bygden då de nya järn- och pappersverken kom att byggas. 1873 påbörjades byggnationen av Domnarvets Jernverk (som alla kommer ihåg hör Domnarvet vid tiden till Stora Tuna). 1878 stod den första byggnadsetappen färdig. Färdigställandet av Domnarvets Jernverk blev ett hårt slag för Dalarnas många småbruk. Arbetskraften lockades till Domnarvet och tillströmningen av arbetskraft var stor. Under åren då järnvägen och verken byggdes vistades också många tillfälliga arbetare på orten, något som kan göra att den egentliga befolkningmängden var större än vad statistiken visar. Den hastiga befolkningstillväxten ledde, som på så många andra platser, till bostadsbrist.<sup>43</sup> De urbana miljöerna blev trånga, smutsiga och perfekta härdar för smittspridning. På 1890-talet byggdes det arbetarbostäder i allt snabbare takt. Nu byggs de stora bostadskasernerna vid Hushagen, Erikslund och Kvarnsveden. Varje kasern innehöll 10-12 lägenheter och varje lägenhet bestod av ett rum och kök eller bara av ett rum. Bostadsstandarden var dålig och kasernerna var slarvigt byggda då de varit bråttom att få fram bostäder. Dessutom tillämpades ofta systemet med inneboende för att på så sätt skaffa sig ytterligare en ekonomiskt inkomst.

K. E. Hällsjö har berättat att de [hyreskasernerna] uppfördes av rått virke och när detta sedan torkade glesnade väggarna mellan lägenheterna till den grad, att grannarna brukade låna Borlänge Tidning av varandra genom springorna i väggarna.<sup>44</sup>

År 1900 började produktionen vid Kvarnsvedens pappersbruk att rulla igång. Detta medförde ytterligare behov av bostäder. Nu valde man dock att frångå de stora kasernerna och istället satsa på fåfamiljshus i nationalromantisk anda med brutna tak och förstukvistar.<sup>45</sup> Dessa bostäder kom att ligga i Bergslagsbyn. Villor för disponenter och ingenjörer lades på behörigt avstånd från arbetarbostäderna och skiljde sig drastiskt i stil och storlek.<sup>46</sup>

Den stora tillströmningen av människor ledde inte bara till bostadsbrist. Andra negativa konsekvenser var den ökade brottsligheten. Under perioden 1873-1875 steg brottsligheten

---

<sup>42</sup> Citatet hämtat från Tunander, I., (1959), s.246.

<sup>43</sup> Tunander, I., (1959), s.276.

<sup>44</sup> Tunander, I., (1959), s.278.

<sup>45</sup> Tunander, I., (1959), s.278.

<sup>46</sup> Tunander, I., (1959), s.280.

markant vilket sannolikt beror på den ökade inströmningen av tillfällig arbetskraft. Många av brotten var av grövre art, som exempelvis misshandel. Även brott där alkohol var inblandat ökade kraftigt. Brotten begicks främst av män från arbetarklassen.<sup>47</sup>



Bild 2: Bygget av järnvägen var en viktig förutsättning för Tunabygdens industrialisering. På bilden syns en skara rällare som håller på att bygga den nya järnvägen. Källa: Centralarkivet Borlänge Kommun

I närheten av de industrialiserade delarna av Stora Tuna med sina verk och arbetarbostäder började en stad att växa fram, nämligen Borlänge. Järnvägen var en viktig anledning till bygdens tillväxt. Den stod färdig på 1870-talet och band Stora Tuna samman med Falun och Gävle, senare också med Göteborg och Stockholm. En annan viktig anledning till Borlänge bys förvandling från bondbygd till handelscentrum var de industrialiserade delarna Domnarvet och Kvarnsvedens behov av ett komplementsamhälle där näringsgrenar som hantverk och handel bedrevs.<sup>48</sup> Självhushållning praktiserades endast i liten skala i arbetarområdena vilket betydde att man måste inhandla sitt livsmedel och andra förbrukningsvaror i utbyte mot den kontanta lönen. Närheten till arbetarkvarteren gynnade detaljhandels etablering i Borlänge köping.<sup>49</sup> Även om Borlänge separeras från Stora Tuna 1898 i samhällsstyrande avseende så sker ändå en interaktion mellan platserna på grund av den geografiska närheten. Borlänges utbud av stadslivets nöjen lockar många av industriarbetarna i Domnarvet, Hushagen och Kvarnsveden.

---

<sup>47</sup> Hedell, B., (1999), s.45f.

<sup>48</sup> Tunander, I., (1959), s.282.

<sup>49</sup> Båtefalk, L., (2003), s.58.

Trots det intima beroendeförhållande som existerade mellan det borgerliga handels-samhället Borlänge som växer fram i en liberal marknadskraftsanda och det industrialiserade arbetarområdena som till viss del vilade på patriarkala strukturer från de gamla bruks-samhällena saknades inte motsättningar mellan platserna. Detta kunde ofta ta sig uttryck i form av slagsmål mellan pojkgrupper från de olika sidorna. Men det var inte bara sociala mot-sättningar som framkallade känslor. Även brukspojkar från olika geografiska platser hamnade i luven på varandra.<sup>50</sup> Bostadsplatsen var en viktig sammanhållande faktor.

Det som är speciellt och karaktäristiskt för Tunabygdens utveckling är triangeldramat mellan det gamla jordbrukssamhället och de framväxande industri- och handelssamhällena. De olika politiska intressena som de skiftande samhällstyperna förespråkade var en drivande kraft till bygdens olika splittringar och sammanslagningar. För att belysa dessa skillnader kan man titta på den politiska tillhörigheten hos majoriteten av väljarna för områdena Stora Tuna, Domnarvet och Borlänge. Vid andrakammarvalet 1932 fick socialdemokraterna och kommunisterna över 85 procent av rösterna i de arbetardominerade Domnarvet, medan det såväl i Borlänge som i Stora Tuna blev borgerlig seger.<sup>51</sup>

## Befolkningsutveckling

Under 1900-talets tre första decennier ökade Stora Tunas befolkning från 14 575 personer till 22 771.<sup>52</sup> Befolkningstillväxten berodde främst på att industrierna växte sig allt starkare och tack vare järnvägens möjlighet till transport. Även befolkningen i Borlänge köping ökade under samma period från 1347 till 1711 personer.<sup>53</sup> En anledning till köpingens mindre tillväxt i förhållande till kommunen kan vara att många som bedrev sin näringsverksamhet i köpingen valde att bosätta sig utanför den av skatteekonomiska skäl. Dessutom var köpingens areal betydligt mindre än övriga socknens och en viss trångboddhet började att märkas.<sup>54</sup> De var alltså främst i de industrialiserade delarna av Stora Tuna som befolkningstillväxten skedde, områden som dessutom hade nära anknytning till Borlänge köping.<sup>55</sup>

I förhållande till Falun hade Stora Tuna i början av 1900-talet en större befolknings-tillväxt. Falun hade redan genomgått sin första industriella expansion i och med gruvdriften på 1600-talet. Norrköping utgör vid tiden för det förra sekelskiftet landets kanske mest industrialiserade stad med en explosiv befolkningsökning. Det samma gäller Malmö som

---

<sup>50</sup> Hellspong, M., (1973), s.138f.

<sup>51</sup> Hellspong, M., (1973), s.144.

<sup>52</sup> Hellspong, M., (1973), s.144.

<sup>53</sup> Hellspong, M., (1973), s.144.

<sup>54</sup> Hellspong, M., (1973), s.144.

<sup>55</sup> För den som är intresserad av Borlänges framväxt rekommenderas Båteflak, L. (2003).

nästan får anses som extrem då befolkningen mellan 1900 och 1920 ökar med cirka 50 000 människor. Uppsalas befolkning är bara något större än den i Stora Tuna.

**Tabell 1: Befolkningsutveckling i Stora Tuna, Norrköping, Falun och Malmö 1870-1920**

År	Stora Tuna	Norrköping	Falun	Malmö	Uppsala
1870	7211	23 850	6203	25 593	11 433
1900	14 575	41 008	9609	60 857	22 855
1920	22 771	58 098	12 726	113 553	28 897

Källa: Hellspong, M., (1973), s.144 och Wiberg, O., (2003), s.18, SCB BiSOS Serie A Befolkningsstatistik: Tabell N:o 7

Befolkningsutvecklingen i Stora Tuna liknar således den i de övriga orterna där barnavårdsnämnder studerats, om än i mindre omfattning. Även ur en social synvinkel lämpar sig Stora Tuna som plats för att studera barnavårdsnämnden, då industrialiseringen medfört att en framväxande arbetarklass etablerats sig på orten. Det var ju främst barn ur denna samhällsklass som utgjorde objekt för den borgerliga barnavårdsnämndens arbete.

### ***Syner på barndomen, hemmet och äktenskapet***

Sundkvist har analyserat förra sekelskiftets syn på den goda barndomen genom att studera bilder i Folkskolans läsebok och barntidskriften *Bikupan*. Bilderna förmedlar enligt Sundkvist hemmet som den givna förutsättningen för den goda barndomen. Hemmet skulle vara en trygg plats där barnen tillsammans med båda föräldrarna skulle vistas och barndomen skulle vara en tid för lek och lärande. Främmande personer skulle inte befinna sig i denna trygga plats. Djur och natur framställdes också som värdefulla inslag i den goda barndomen.<sup>56</sup> Idealbilderna av den goda barndomen, familjen, hemmet och relationen mellan kvinna man var alltså hämtade ur borgar- och medelklassens levnadsförhållanden. Så väl socialantropologen Karin Norman som Maria Sundkvist menar på att stärkta samhällspositioner för borgarklassen gick hand i hand med den nya synen på barn och barnuppfostran.<sup>57</sup> Etnologen Orvar Löfgren menar på att det borgerliga familjeidealet vilade på tre grundläggande komponenter, synen på tvåsamheten, på föräldraskapet och på hemmet. Den borgerliga synen på parrelationen i familjen skilde sig skarpt från den gamla bondefamiljens rent praktiska äktenskap.<sup>58</sup> Historikern Hans Norman menar att bondesamhällets giftermål grundades på materiella faktorer. Kvinnor och män

<sup>56</sup> Sundkvist, M., (1994), s.52ff.

<sup>57</sup> Norman, K., (1996), s.45ff och Sundkvist, M., (1994), s.53.

<sup>58</sup> Frykman, J., Löfgren, O., (1979), s.76f.

ingick äktenskap för att de var beroende av varandra som yrkespartners.<sup>59</sup> De borgerliga äktenskapen skulle bygga på kärlek och emotionell ömsesidighet.<sup>60</sup> Denna syn på äktenskapet legitimerades bland annat genom att knytas till mönsterfamiljer inom kristendomen så som den första familjen bestående av Eva, Adam och Kain. Också den heliga familjen bestående av Josef, Maria och Jesusbarnet användes som modell.<sup>61</sup> I det nya föräldraskapet som uppstod i borgerlighets värld, där kärlek skulle vara kittet som höll familjen samman ”ställdes allt högre moraliska krav på föräldrarna och bakom dessa krav ligger en förändrad syn på barndomens betydelse för fostran”.<sup>62</sup> Barnen skulle uppfostras till goda samhällsmedborgare genom att ärva sina föräldrars positiva vanor och föreställningar. Denna fostran skulle givetvis ske i det borgerliga familjeidealets tredje komponent, det goda hemmet.<sup>63</sup>

Det som då framställs som den dåliga barndomen, den som barnavårdsnämnden måste stävja och avvärja är allt som inte passar in i den borgerligt förmedlade idealbilden av barndomen. Kontrasten till denna idealbild blev den vardag i vilken arbetarna vistades. De förändringar som industrialiseringen förde med sig för arbetarskarorna var många, både socialt och ekonomiskt. Sekelskiftets debattörer menade att den dåliga barndomen många gånger var ett resultat av dessa förändringar.<sup>64</sup> De låga lönerna och knappheten i försörjningssituationen gjorde att båda föräldrarna i många familjer tvingades att arbeta utanför hemmet. Att kvinnor vistades i fabriker och industrierna var inte i enlighet med det borgerliga idealet. Kvinnans plats var i hemmet och hennes sysslor var knutna dit. Tillsynen och uppfostringen av barnen blev bristfällig, då det långa stunder inte vistades någon vuxen i hemmet. Alla familjeenheter i arbetarklassen kunde inte ens nå upp till idealet mamma, pappa och barn. Många barn levde med endast en förälder eller i andra familjekonstellationer där andra vuxna ingick. Barn som levde utanför kärnfamiljen ökade under 1800-talet på grund av den sjunkande giftermålsfrekvensen. Av de kvinnor som föddes på 1870-talet förblev var fjärde ogift livet igenom.<sup>65</sup> Vissa hävdar att födsel utanför äktenskapet innebar en stor tragedi för kvinnorna. Den ogifta modern fördömdes av världslig och kyrklig lagstiftning fram till mitten av 1800-talet.<sup>66</sup> Historikerna Ann-Sofie Kälvevemark (Ohlander) menar att födslar utom äktenskapet inte alls behövde vara negativa för kvinnor. Vissa valde att inte ingå äktenskap då de ansåg att fördelarna inte översteg nackdelarna. Hon menar att äktenskapet ska ses som en

---

<sup>59</sup> Norman H., (1983), s.11.

<sup>60</sup> Frykman, J., Löfgren, O., (1979), s.76f.

<sup>61</sup> Johannesson, E., (1983), s.37.

<sup>62</sup> Frykman, J., Löfgren, O., (1979), s.87.

<sup>63</sup> Frykman, J., Löfgren, O., (1979), s.87.

<sup>64</sup> Sundkvist, M., (1994), s.62.

<sup>65</sup> Kälvevemark, A-S., (1983), s.13.

<sup>66</sup> Sundkvist, M., (1994), s.97.

social institution och definieras utifrån rådande samhällskontext. Äktenskapet utgör inte en absolut, önskvärd och alltid eftersträvansvärd förening. För den obesuttna delen av befolkningen blev barn utanför äktenskapet inte något stort problem då det inte fanns några materiella tillgångar som skulle ärvas.<sup>67</sup> Även om situationen kunde se olika ut för ogifta mödrar så kan vi utgå ifrån att ett utomäktenskapligt barn knappast förbättrade den. Dels ur ett ekonomiskt perspektiv då möjligheten till försörjning blev svårare och dels ur ett socialt perspektiv då ett utomäktenskapligt havande fördömdes av samhälle och kyrka.

Bostadssituationen i städerna var en problemkälla. Dels gjorde den sanitära och hygieniska standarden dessa platser till smittohärdar för sjukdomar och epidemier. Men arbetarbostäderna orsakade också sociala problem. De var trånga och familjerna ofta stora, dessutom praktiserades inneboendesystem vilket medförde att barnen kunde bli vittnen till osedligt leverne då hyresgästerna konsumerade alkohol och spelade kort. Barnen trängdes helt enkelt ut på stadens gator där problemen fanns.<sup>68</sup>



Bild 3: En av de bostadskaserner som utgjorde hem åt arbetarna i Kvarnsveden. På bilden syns många barn och det är lätt att föreställa sig trångboddheten. Källa: Centralarkivet Borlänge Kommun.

I *Svensk Läraretidning* debatterades den uppväxande skarans förvildning flitigt. Föräldrarna var de som fick bära skulden för att de inte lyckas ordna med sunda hemförhållanden. De fick också utstå kritik för att de inte kunde tillfredsställa barnens behov eller utföra sin plikt att uppfostra sina barn till fullvärdiga medborgare.

<sup>67</sup> Kälvemark, A-S., (1983), s.13ff.

<sup>68</sup> Ohlsson, LB., Swärd, H., (1994), s.45.

Den uppenbara vanvård, hvarom nu närmast är frågan, förekommer emellertid, som känt är, företrädesvis inom de fattiga hemmen. Den är ingalunda någon nödvändig följd av fattigdomen, ty de finnes ganska många fattiga hem, som på ett beundransvärt sätt uppfylla sina skyldigheter.<sup>69</sup>

De var alltså från de fattigaste hemmen, arbetarhemmen, som den förvildade ungdomen härstammade, enligt samtidens debattörer. De knappa förhållandena sågs som en orsak till problem med barnuppfostran, men fattigdomen var knappast en ursäkt.

Men vad var det då i deras beteende som uppfattades som förvildning av vuxenvärlden? Ungdomarnas fritidssysselsättning var en stor källa till oro.

Med stigande oro får vi dagligen bevittna, huru det alltmer tilltagande nöjeslivet och den samtidigt starkt ökade ungdomsbrottsligheten hotar att leda till katastrof för hela vårt folk.<sup>70</sup>

De förvildade barnens och ungdomarnas tog del av det växande nöjeslivet. De gick på bio, cirkus och såg teaterpjäser. Man kunde också se dem sittande på stadens caféer, drickandes kaffe och äta vetebröd. Även konsumtionen av andra drycker som ansågs höra vuxenvärlden till, så som öl och starkdrycker, var ett tecken på förvildningen.<sup>71</sup> För att finansiera nöjeslivet begick de stölder, tiggde och bedrev olaglig handel. Men även de som ärligt arbetade för sina pengar kritiserades. Det ansågs mycket farligt att barn kunde tjäna pengar då detta ledde till allt för stora möjligheter till självständighet.<sup>72</sup> Barndomen skulle ju vara en tid fylld av beroende, till föräldrar och till andra vuxna personer, exempelvis lärare. Misskött skolgång med upprepat skolk och problem att tillgodogöra sig de kunskaper som förmedlades var stora problem. Sysslösheten var ett annat problem, speciellt då de unga befann sig i en "farlig sländank-period".<sup>73</sup> Den förvildade generationen bedrev i stor utsträckning "otukt" och ägnade sig åt sexuella utsvävningar, både på egen hand och med andra.<sup>74</sup>

Föreställningarna om den dåliga barndomen vid sekelskiftet 1900 skvallrar om att en stor rädsla existerade bland de vuxna för de oberoende och fria barnen. Det var barn som tjänade pengar och använde dessa till nöjen som att gå på bio och dricka kaffe utan föräldrars eller lärares tillstånd. De förvildade barnen gav också uttryck för sin sexualitet.

---

<sup>69</sup> SL, (1895), nr 49, s.645.

<sup>70</sup> Citatet hämtat från; Ohlsson, LB., Swärd, H., (1994), s.52.

<sup>71</sup> Sundkvist, M., (1994), s.63.

<sup>72</sup> Sundkvist, M., (1994), s.66.

<sup>73</sup> Sundkvist, M., (1994), s.67.

<sup>74</sup> Sundkvist, M., (1994), s.68.

## **Barnavårdsnämndernas tillkomst**

Arbetarklassens dåliga hemförhållanden var orsaken till att barnen vistades ute på gatorna vilket i sin tur ledde till förvildning, kriminalitet och råhet. Det var alltså förvildningen hos ungdomen som man ville stävja med hjälp av lagen om uppfostring åt vanartade och sedligt försummade barn. Barnavårdsnämndernas tillkomst var en direkt följd av lagstiftningens andra paragraf, där det fastslogs att varje skoldistrikt skulle ha en barnavårdsnämnd.<sup>75</sup> Men hur såg debatten ut som föregick lagstiftningen? Hur kan man tolka lagstiftarnas intentioner med lagen.

## **Folkskolans roll i lagstiftningen**

Som tidigare antytts så var skolväsendet i högsta grad med och formade den debatt som föregick lagstiftningen om uppfostran åt vanartade och sedligt försummade barn. I takt med att barnens funktion i produktionen sjönk ökade skolans samhällseliga funktion. För att förhindra sysslolösheten hos de barn som inte längre behövdes i industrin breddades skolans verksamhet för att bereda plats för fler barn. Bengt Sandin menar att skolväsendets utveckling starkt präglats av samhällets behov av att sysselsätta barn. Det positiva med att barnen hamnade i skolan var att skolväsendet ansågs utgöra en bra motbild med sina regler och moral mot gatulivets farligheter och normlöshet.<sup>76</sup> Det är just skolans roll som samhällsfostrare som gjorde att den kom att få en så central betydelse för barnavårdslagstiftningen.

I takt med att allt fler barn hamnade i skolan, bland annat genom en ny skollag 1882, påbörjades arbetet med att göra folkskolan till en bottenkola för barn ur alla samhällsklasser. En gemensam skolgång skulle öka förståelsen mellan olika klasser i samhället och genom att få in borgerlighetens barn i skolan hoppades lärarna att deras status och ekonomi skulle komma att förbättras.<sup>77</sup> Men folkskolans expansion skulle komma att visa sig bli problemfylld. Med borgerlighetens och arbetarklassens barn samlade i samma klassrum skulle skillnaderna på ett uppenbart sätt komma att visa sig. Folkskolan blev ett forum där klassdiskrepansen kom att ställas på sin spets. Självklart skulle det visa sig lättare för vissa barn att anpassa sig till skolans krav och regler. De som inte klarade detta blev störande element i den annars så vackra tanken om en gemensam skolgång för samtliga klassers barn. För att eliminera problemet och fullt ut lyckas med denna tanke behövdes ett instrument för att sortera ut de som inte passade in. När borgerlighetens barn äntrade den gemensamma botten-

---

<sup>75</sup> SFS 1902:67.

<sup>76</sup> Sandin, B., (1995), s.59.

<sup>77</sup> Sandin, B., (1995), s.57.



skolan fick de sämst anpassade barnen utgå. Möjligheten att göra sig av med de störande elementen fanns redan innan 1902 års lagstiftning. Redan i folkskolestadgan från 1842 gavs skolan rätten att avskilja de elever som inte skötte skolgången från sina föräldrar. Här kan man se tydliga kopplingar mellan folkskolan och barnavårdslagstiftningen 1902. Begreppen försummelse och vanart var centrala i lagstiftningen, så även i den tidigare folkskolestadgan. Även de åtgärder som kunde vidtas mot ”tredskande” föräldrar enligt folkskolestadgan, varning, allvarlig förmaning och avskiljning dyker senare upp i 1902 års lag.<sup>78</sup> Den ungdomliga förvildningen ansågs vara av växande karaktär och i den nya lagstiftningen som efterfrågades skulle man även ha rätten att ingripa mot barn som inte vistades i skolan.<sup>79</sup> Den nya lagstiftningen gav alltså kommunen rätt att ingripa mot allt fler barn, vilket medförde att inte bara skolans problem kunde åtgärdas, man kunde attackera den förvildade ungdomen på bredare front. Det har visat sig i studier av anmälningar till barnavårdsnämnden att skolan var en flitig brukare av den nya lagen.<sup>80</sup>

Det som föregick 1902 års *Lag angående uppfostran åt vanartade och i sedligt afseende försummade barn* (SFS 1902:67), var, som nämnt en motion från andrakammarledamoten och folkskolläraren Fridtjuv Berg 1896. Att det var en företrädare för folkskolan som låg bakom motionen var knappast en slump om man ser till det som ovan skrivits. Berg konstaterade att ”brottsligheten bland de minderåriga var stadd i tillväxt och att en allvarlig fara hotade samhällsordningen på grund av den sedliga förvildningen hos de yngre”.<sup>81</sup> Om denna utveckling skulle tillåtas fortgå menade Berg att risken var stor att mänskligheten skulle sjunka ner till en lägre moralisk ståndpunkt.<sup>82</sup>

Fridtjuv Bergs motion ledde till att två kommittéer tillsattes för att utreda frågan om den uppväxande generationens sedliga förfall och förvildning. Tvångsuppfostringskommittén var den ena i vilken Berg själv ingick. Deras arbete resulterade inte bara i inrättandet av barnavårdsnämnder, utan strafflagen, kyrkostämmoförordningen och fattigvårdsförordningen uppdaterades också. Dessutom tillkom nya lagar och förordningar angående minderåriga förbrytare.<sup>83</sup> Men att det skulle skapas en ny kommunal nämnd för att verkställa den nya lagstiftningen var ingen självklarhet. Om detta rådde delade meningar inom tvångsuppfostringskommittén. Fridtjuv Berg menade att skolrådet även i fortsättningen skulle ansvar för barnens

---

<sup>78</sup> Berg citerad från Sundkvist, M., (1994), s.39ff.

<sup>79</sup> Sundkvist, M., (1994), s.39.

<sup>80</sup> Sundkvist, M., (1994), s.111.

<sup>81</sup> Ohlsson, LB., Swärd, H., (1994), s.52.

<sup>82</sup> Ohlsson, LB., Swärd, H., (1994), s.52.

<sup>83</sup> Sundkvist, M., (1994), s.42.

fostrande, precis som det föreskrevs i folkskolestadgan. I en artikel i Svensk Läraretidning skriver han följande:

Men huru kan det komma till, att kommittén icke enhälligt tillgripit den närmast till hands liggande utvägen och helt enkelt anknutit sina förslag till folkskolestadgans §§ 42 och 51? Hvad kan det egentligen vara, som förmått kommittén att kassera skolrådet såsom kommunal uppfostringsmyndighet?<sup>84</sup>

Berg var säker på att det på många platser i landet skulle bli så få anmälningar till barnavårdsnämnderna att den skulle få för lite att göra. Tiden mellan sammanträdena skulle bli så långa att nämnden aldrig skulle ”vinna allmänhetens aktning”<sup>85</sup>. De barn som ännu var för unga för skolan skulle fattigvårdsstyrelsen ansvara för enligt Bergs förslag. Men på denna punkt fick han ge vika. De flesta ledamöterna i tvångsuppfostringskommittén förespråkade att en ny kommunal nämnd skulle verkställa lagen, barnavårdsnämnden. Men Bergs påstridighet skulle komma att löna sig då det inte blev obligatoriskt att för kommunerna att inrätta en barnavårdsnämnd. De som ville kunde istället låta skolrådet verkställa lagen.<sup>86</sup>

## Lagstiftningens utformning

Den nya lagstiftningen *Lag angående uppfostran åt vanartade och i sedligt afseende försummade barn*, SFS 1902:67 började gälla den första januari 1903. Den består av totalt 29 paragrafer, varav de flesta behandlar ekonomiska och organisatoriska frågor. Många av paragraferna har liten betydelse för denna studie och kommer därför inte närmare att presenteras. Men det finns några paragrafer i lagen som är mycket centrala för studien och de är värda att stanna upp lite vid.

I den första paragrafen förmedlas lagens syfte som är att bereda adekvat uppfostran åt de barn vars föräldrar saknar förmågan att tillhandahålla sådan och där barnen därför kan anses vara sedligt försummade och genom försummelsen riskerar att bli eller redan har blivit vanartade.<sup>87</sup> Vad de centrala begreppen vanart och sedlig försummelse står för får inte någon exakt definition i lagtexten. Sedlig försummelse beskrivs som föräldrarnas oförmåga att ge barnen med en korrekt uppfostran. Sedlig försummelse kunde också vara vårdslöshet från föräldrarnas sida lika väl som det var ett uttryck för föräldrarnas laster.<sup>88</sup> Vanart beskrivs över

---

<sup>84</sup> SL (1900), nr 48, s.805.

<sup>85</sup> Sundkvist, M., (1994), s.49

<sup>86</sup> SFS 1902:67, §2.

<sup>87</sup> SFS 1902:67, §1.

<sup>88</sup> SFS 1902:67, §1och §12.

huvud taget inte i lagtexten, men i ett kommittébetänkande exemplifieras vanart som brottslighet, bettleri och skolförsummelse. Men detta görs med tillägget ”annorlides”, vilket gör att nämnden kan tolka flera handlingar som vanart.<sup>89</sup> Enligt Sundkvist så ska denna vaghet i lagen inte tolkas som en svaghet utan som en styrka för barnavårdsnämnden, då det gav dem tolkningsföreträde.<sup>90</sup> Kort och något förenklat kan man säga att sedlig försummelse handlar om föräldrarnas brister och problem med att uppfostra sina barn. Vanart beskriver en händelse som barnet själv begår som följd av den sedliga försummelsen.

I den andra paragrafen fastställs att varje skoldistrikt skulle upprätta en barnavårdsnämnd vilken ansvarade för verkställandet av lagen. Som tidigare beskrivits så var det även i denna paragraf som det gavs tillåtelse för skolrådet att verkställa lagen.

Vidare i lagstiftningen presenteras i paragraferna sju och åtta de konsekvenser som kan bli aktuella för de som anmäls till nämnden. Barnavårdsnämnden hade rätt att ingripa i den anmäldas liv med fyra typer av åtgärder. *Samtal* kunde bli aktuellt med föräldrar och barn som ansågs sedligt försummade där föräldrarna uppmanades att bättre sköta sina uppfostringsplikter. *Hembesök* kunde också bli aktuellt för att studera barnens hemförhållanden. Barn som begick vanartade handlingar upprepade gånger kunde tilldelas lämplig *aga*.<sup>91</sup> I paragraf åtta gavs barnavårdsnämnden rätten att *avskilja* barn från sina föräldrar. Följande står att läsa under paragraf åtta: ”Prövvar barnavårdsnämnd i särskildt fall de i 7 § anvisade åtgärderna vara gagnlösa eller hafva sådana åtgärder vidtagits, men icke medfört åsyftad verkan, eger nämnden skilja barnet från hemmet.”<sup>92</sup> Om åtgärderna under paragraf sju använts men önskat resultat uteblivit kan nämnden ta till hårdare åtgärder. Men det som är värt att reflektera över är vilken handlingsfrihet utformningen av lagen egentligen ger barnavårdsnämnderna. Om nämnden anser att ”åtgärderna vara ganglösa” under paragraf sju behöver dessa inte tillämpas utan ett avskiljande kan ske direkt. I Sundkvist studie visar det sig att avskiljandet var en mycket vanlig åtgärd i Norrköping. I 51 procent av alla anmälda fall avskiljs barnen från hemmet.<sup>93</sup>

Tanken som genomsyrade den nya lagstiftningen och debatten om barnens förvildning var att de sedligt försummade och vanartade skulle vårdas istället för att straffas. Namnet på den nya kommunala myndigheten, barnavårdsnämnd är talande för vilket synsätt man hade. Lars Ohlsson och Hans Swärd menar att de senaste hundra årens diskussion om

---

<sup>89</sup> Sundkvist, M., (1994), s.57.

<sup>90</sup> Sundkvist, M., (1994), s.57.

<sup>91</sup> SFS 1902:67, §7.

<sup>92</sup> SFS 1902:67, §8.

<sup>93</sup> Sundkvist, M., (1994), s.172.

vilka åtgärder som ska tillämpas för att lösa problemet med den förvildade ungdomen kretsat kring tanken att barnen ska fostras och vårdas, inte straffas. Ohlsson och Swärd menar att valet av åtgärd är starkt sammankopplat med synen på barn. Synen på barn som handlande subjekt, att de begår brott och missköter skolan för att de själva väljer att göra det hör enligt Ohlssons och Swärds teori ihop med åtgärder av typen straff och korrigerande. Väljer man däremot vedergällningar av fostrande och vårdande karaktär menar Ohlsson och Swärd att man har en syn på barn som offer. De har själva inte valt sina föräldrar eller sina uppväxtvillkor. Barnen är offer för den omgivning som formar dem och i vilken de befinner sig utan att själva kunna påverka det.<sup>94</sup> Detta verkar vara den officiellt uttalade synen på barn vilken lagstiftarna ville förmedla.

## Resultat

I detta avsnitt börjar uppsatsens undersökning. Resultaten för respektive frågeställning kommer att presenteras under separata rubriker för att läsaren på ett smidigt sätt ska vara medveten om vilken frågeställning det är som besvaras.

### ***Barnavårdsnämndens organisation och ledamöter***

Genom att studera barnavårdsnämndens ledamöter och kartlägga vilka yrken de hade vill jag presentera en bild av huruvida den diskrepans som lyfts fram i tidigare forskning mellan nämndens företrädare och de människor som blev offer för deras beslut existerar även i Stora Tuna. Var det en borgerlig enhet som verkställde lagstiftningen och som fattade beslut att riva upp arbetarfamiljer genom att avskilja barnen till andra boenden?

Ytterligare en aspekt som gör att det blir väldigt viktigt att studera barnavårdsnämndens ledamöter är den öppenhet som fanns när det för lagen så centrala begreppen vanart och sedlig försummelse skulle tolkas. En teori är att detta tolkningsutrymme färgades starkt av de personer som satt i nämnden. Därför kan det finnas starka samband mellan vilka förseelser som ansågs utgöra vanart och sedlig försummelse och de personer som satt i nämnden. Det kan även tänkas att samband kan ses mellan ledamöternas yrken och vilka grupper som stod för anmälningarna till nämnden. Alltså att ledamöternas professionella yrkesroll och personliga kontakter inom yrkesgruppen skulle vara betydelsefullt för vilka som väljer att göra anmälningar. Det är även i detta perspektiv som en jämförelse mellan barnavårdsnämnder i olika orter blir viktig, då man kan skapa sig en bild av hur lokala förhållanden kom att påverka nämndens arbete. Vilka som arbetade i nämnden utgör definitivt ett lokalt

---

<sup>94</sup> Ohlsson, L.B., Swärd, H., (1994), s.44ff.

förhållande. Dessa samband studeras senare i uppsatsen. Här presenteras ledamöterna och nämndens organisation, det vill säga hur det praktiska arbetet bedrevs.

I barnavårdsnämndens protokoll framgår vilka av nämndens ledamöter som närvarat vid respektive möte. Det är från denna närvaro som namnen på nämndens ledamöter hämtats. Det framgår endast av protokollen vilken som var ordförande respektive kassaförvaltare och vice ordförande. När suppleanter deltagit har detta noterats. Övriga ledamöters uppgifter specificeras inte. Jag har sökt i protokoll för skolråd samt kommunalnämnd och fattigvårdsstyrelse men inte heller där lyckats finna några dokument som beskriver hur tillsättandet av ledamöter gått till. Jag anser dock att ledamöternas ospecificerade roll i barnavårdsnämnden inte påverkar mitt resultat på något negativt sätt.

För att få fram uppgifter om ledamöternas yrken (för att avgöra den sociala positionen) har andra källor använts. I röstlängderna för Stora Tuna 1905-1908 hittades flera personers yrken. Röstlängderna är främst användbara om personens bostadsort är känd. I kommunalnämndens protokoll från 1901-1917 kunde också några personer hittas. Vissa yrken avslöjades i dessa protokoll och ibland bostadsorten, vilket medförde att röstlängderna sedan kunde nyttjas för att ta reda på yrket. Fler av barnavårdsnämndens ledamöter var alltså även aktiva i kommunalnämnden. Även litteratur som *Dalarna i porträtt och bild*, *Porträttgalleri från Dalarna* och den lokala årsskriften *Tunum* har använts. Endast i några fall framgår det via barnavårdsnämndens protokoll vilket yrke vissa ledamöter haft.

De olika ledamöternas aktivitet på mötena och faktiska inblandning i nämndens arbete går inte att mäta utifrån källornas utformning, bortsett från det faktum att de närvarar. Det är sällan det uttrycks att någon specifik person av ledamöterna uträttat något eller är extra drivande i ett beslut. Ofta formuleras det som ”nämnden drar sig tillbaka för överläggningar”, ”nämnden har fattat följande beslut” och så vidare. Detta medför att alla som deltar vid ett möte får anses ha lika stor betydelse för nämndens arbete, även om detta kanske inte var fallet. Det enda som går att mäta är hur frekvent en ledamot närvarar på mötena och utifrån detta diskutera deras engagemang. De ledamöter som deltagit på mindre än fem möten kommer jag inte att presentera närmare då jag anser att dessa medverkat för lite för att kunna påverka nämndens arbete i någon riktning.<sup>95</sup>

Fastän den nya lagstiftningen om uppfostran åt vanartade och i sedligt avseende försummade barn förordade att varje skoldistrikt skulle inrätta en barnavårdsnämnd hade endast

---

<sup>95</sup> I två fall kommer dock personer som deltagit på mindre än fem möten att presenteras då jag anser att dessa haft en central betydelse för nämndens arbete.

5 % av landets kommuner gjort detta 1905.<sup>96</sup> Barnavårdsnämnden i Stora Tuna var alltså en av de första i landet då man startade sin verksamhet redan i januari samma år som lagen började gälla, det vill säga 1903. Vid nämndens första sammanträde den sjunde februari 1903 beslutar nämnden om en del organisatoriska frågor för det fortsatta arbetet. Bland annat beslutas det att skolrådets ordförande, lärare och lärarinnor ska verka som barnavårdsnämndens kretsombud.<sup>97</sup> Att utse kretsombud var en möjlighet som föreskrevs i lagen. Ombuden kunde utgöras av nämndens egna ledamöter eller av personer utanför nämnden.<sup>98</sup> Vilka kretsar respektive person skulle ansvara för i Stora Tuna framgår inte av materialet, men en trolig teori är att lärarna och lärarinnorna skulle ha ett ansvar för uppsikten över de barn som bevistade den skola de jobbade på. Det talades heller inte om vilka kretsar som överhuvudtaget existerade. Vidare beslutades det på första mötet att en protokollsbok och ett antal kopior av den nya lagstiftningen skulle införskaffas.<sup>99</sup>

Barnavårdsnämndens mötesstruktur verkar inte föregås av några fasta datum och tider. Totalt genomförde nämnden 54<sup>100</sup> möten under de femton år som studerats. Det vill säga nästan fyra möten per år. Men under åren 1904 och 1905 ligger verksamheten i barnavårdsnämnden helt nere. Någon förklaring till detta ges inte i protokollen, men när nämndens arbete startar igen 1906 så har både ordförande vice komminister K.A. Rejmer och vice ordförande komminister Hellberg lämnat nämnden. Det kan tänkas att dessa två herrar var drivande i nämndens arbete och när de av olika anledningar försvann så upphörde arbetet redan efter det första året. Det verkar snarare som att nämnden samlats då det varit behov. Vissa månader sammanträder nämnden fler än en gång. Oftast är det dock samma fall som bearbetas på de närliggande mötena. Exempelvis kan ett beslut i ett ärende förkunnas på ett möte som följer tätt inpå det föregående. Nämnden är ungefär lika verksam på sommarhalvåret som på vinterhalvåret, 25 respektive 29 möten. En tendens är dock att nämnden blir mer aktiv i slutet av undersökningsperioden. 1916 och 1917 hålls åtta respektive sju möten.<sup>101</sup> Det verkar inte som att kraven för att närvara på mötena var särskilt hård. På vissa möten närvarade upp till så många som åtta ledamöter, men ett möte bevistades bara av tre. Att nämndens mötesfrekvens och ledamöternas närvaro präglats av en sådan oregelbundenhet och inkonsekvens kan tyckas märkligt då barnavårdsnämnden var en institution som skulle medverka till att befolkningen uppstramades och blev mer ordentliga.

---

<sup>96</sup> Sundkvist, M., (1994), s.70.

<sup>97</sup> Stora Tuna Barnavårdsnämnds protokoll (STBP), 1903-01-07.

<sup>98</sup> SFS 1902:67, §3.

<sup>99</sup> STBP, 1903-01-07.

<sup>100</sup> Se bilaga.

<sup>101</sup> Se bilaga.

Vilka var då de personer som utgjorde barnavårdsnämndens ledamöter under perioden 1903-1917? Totalt medverkade 28<sup>102</sup> ledamöter på nämndens 54 sammanträden. Av dessa medverkade 12 personer på mindre än fem möten. Två av de som medverkade på mindre än fem möten har jag valt att presentera i tabell 2 då jag anser att dessa var viktiga för att förstå barnavårdsnämndens arbete. Komminister H.F Hellberg deltog på två möten under 1903 och vice pastor Sven Sundberg verkade som ordförande på två möten 1911-1912.

---

<sup>102</sup> STBP 1903-1917

**Tabell 2: Ledamöten som deltagit på minst fem möten i Stora Tuna barnavårdsnämnd 1903-1917**

Namn	Yrke	Period	Antal möten	Kommentar
H. F. Hellberg	Komminister	1903-1903	2	Var vice ordförande
Rob Carlsson	Bruksförvaltare	1903-1913	21	
C. Svanström	Kronolänsman	1903-1917*	37	Kassaförvaltare
Carl Dahlbäck	Hemmansägare	1903-1910	20	
J. Andersson i Ängesgårdarna	Hemmansägare	1903-1916	29	
J. Andersson i Halvfarsgårdarna	Handlare	1903-1914	22	
Spers Gustaf Jansson	Handlare	1903-1914	20	
K. A. Rejmer	Vice komminister	1903-1903	5	Ordförande
K. V. Fredriksson	Plattkarl	1906-1917*	31	
A. Hedblom		1906-1908	7	
L. Lindberg	Kontraktspastor	1906-1917	35	Ordförande efterträdde K. A Rejmer
A. T. Hilmerin	Folkskollärare	1908-1917*	23	
Ernst Kypengren	Smed	1909-1917*	27	Var ledamot i kommunalnämnden
Alfred Hedberg	Kopparslagare	1911-1916	14	Var ordförande i kommunalnämnden 1911-1916
J. Albert Eriksson		1911-1917*	22	
Sven Sundberg	Vice pastor	1911-1912	2	Ordförande på två möten då Lindberg var frånvarande
Alfred Karlsson		1915-1917*	14	
Otto Bolling	Kontraktspastor	1916-1917*	8	Ordförande efterträdde Lindberg

Källa: Stora Tuna barnavårdsnämnds protokoll 1903-1917

\* Dessa ledamöters aktivitet i nämnden sträcker sig över undersökningsperiodens slut.

Kronolänsmans C. Svanström, nämndens kassaförvaltare<sup>103</sup>, var den enda som deltog i nämndens arbete under hela undersökningsperioden. Svanström besökte 37 av de 54 möten som hölls. Det vill säga nästan 70 % närvaro och i snitt cirka tre besökta möten per år. Bortser man

<sup>103</sup> I alla fall för år 1903 då han enligt protokollet STBP, 1903-01-07, väljs till kassaförvaltare. Under resterande år förekommer inte någon anteckning om att någon annan väljs till posten.



ifrån de som besökte mindre än fem möten totalt så har nämndens ledamöter en snittnärvaro på 19 möten och de medverkade i barnavårdsnämnden i snitt 8,5 år. Samma siffra blir betydligt lägre om man tar med nämndens samtliga 28 ledamöter i beräkningen. Denna siffra blir dock väldigt missvisande då några ledamöter endas bevistat 3 möten under en period på fem år.

Tittar man på ordförandeskapet i barnavårdsnämnden så syns ett tydligt mönster. Alla som innehaft ordförandeskapet har varit företrädare för kyrkan. Mönstret är dock inget konstigt. I lagstiftningen från 1902 fastslås att kyrkoherde eller någon med liknande ämbete skulle vara nämndens ordförande.<sup>104</sup> Detta krav luckras dock upp sedan barnavårdsnämnden blir underställd den borgerliga kommunen istället för den kyrkliga.<sup>105</sup> Men detta verkar inte ha påverkat ordförandeskapet i Stora Tuna. Vice kommunister K. A. Rejmer var nämndens första ordförande. Han medverkade dock bara under det första verksamhetsåret och totalt på fem möten. Efter att arbetet i nämnden legat nere, eller bedrivits utan att detta protokollförts med övriga protokoll vilket ingenting tyder på, så står en Herr Lindberg för ordförandeskapet. Han är den som innehar denna position längst under undersökningsperioden, mellan åren 1906-1917. Totalt medverkar han på 35 möten. Prosten Lindberg är dock frånvarande vid två möten mellan åren 1911-1912, då vice pastor Sven Sundberg hoppar in som ordförande. Det finns ingenting i materialet som nämner varför Lindberg inte medverkar vid mötena. Förklaringarna kan vara så triviala som att han var sjuk eller bortrest. Då lagen föreskrev att ordförandeskapet skulle innehas av en person från kyrkan fick vice pastor Sundberg vikariera då ingen annan i nämnden företrädde kyrkan. I slutet av Lindbergs tid som ordförande är han också frånvarande vissa möten. Även här kan förklaringarna vara sjukdom eller resa. Då hoppar kontraktsprosten Otto Bolling in som ordförande. Bolling efterträder sedan Lindberg som ordförande på heltid 1917, då är han 38 år gammal.

Att fastställa ledamöternas yrken har inte varit det lättaste. Barnavårdsnämndens protokoll avslöjar bara i några fall vilka yrken ledamöterna haft. Med säkerhet har yrket gått att fastställa på 15 av de 18 presenterade ledamöterna. Av dessa 15 representerar fem kyrkliga ämbeten, vilka alla varit ordförande eller vice ordförande. De övriga yrkeskategorierna som representeras är hemmansägare, handlare, folkskollärare, bruksförvaltare, kronolänsman, plattkarl, kopparslagare och smed. Två ledamöten var hemmansägare och två var handlare. Barnavårdsnämnden i Stora Tuna var alltså inte uteslutande en borgerlig skara människor. Ernst Kypengren, Alfred Hedberg och K.V Fredriksson hade yrken som hörde till arbetar-

---

<sup>104</sup> SFS 1902:67, §27.

<sup>105</sup> Sundkvist, M., (1994), s.79.

klassen. Det kan också vara så att arbetarklassen var ytterligare representerad i nämnden då tre av ledamöternas yrken inte kunnat fastslås. Kypengren och Fredriksson var väldigt aktiva i nämnden. Fredriksson kommer på tredje plats i antal besökta möten med sina 31. Kypengren och kopparslagare Hedberg var också aktiva i kommunalnämnden, där Hedberg var ordförande. Även om de till yrket representerar den kroppsarbetande skaran så verkar barnavårdsnämndens arbetare ändå vara en del av ett politiskt toppskikt i Stora Tuna. Även om yrkesbeteckningarna smed och kopparslagare hör till kroppsarbetet så kan det vara så att Hedberg och Kypengren i själva verket hade egna företag och därför kan ses som företagare istället för arbetare. Men detta avslöjar inte källorna. Majoriteten av barnavårdsnämndens ledamöter var dock från de övre samhällsklasserna.

Barnavårdsnämnden ansågs vara en lämplig arena för kvinnor i offentligheten. Trots detta så finns endast ett kvinnligt inslag i nämnden under de år som undersökts. Folkskollärarinnan Matilda Sterner deltog vid nämndens sammanträden vid tre tillfällen. Hon satt med som lärarkårens representant.<sup>106</sup> Hennes roll i barnavårdsnämndens arbete kan knappast anses vara av det centrala slaget.

### ***De anmälda barnen och orsakerna till varför de anmälades***

Så vilka var då de barn som anmälades till barnavårdsnämnden i Stora Tuna under åren 1903 till 1917? För att reda ut detta kommer de anmälda barnen att granskas utifrån fyra faktorer; *ålder, kön, social tillhörighet och familjeförhållanden*. Sedan studeras orsakerna till varför barnen anmälades till nämnden. Vad var det för beteende hos barnen och deras föräldrar som anmälarna ansåg vara vanart och sedlig försummelse?

För att avgöra barnens sociala tillhörighet används den mall som presenterades på sidan sex tidigare i detta arbete. I första hand utgår jag från faderns yrke. Om fader inte existerar blir det moderns yrke som avgör den sociala tillhörigheten. Om yrken saknas på båda föräldrarna så används bostadsorten. När det gäller barnens ålder är mörkertalet mycket högt bland pojkarna. Nästan 31 % saknar en angiven ålder i protokollen. Främst är det på anmälningar inkomna från polisen ålder saknas. I dessa anmälningar förekommer ofta många pojkar i en och samma anmälan vilket förklarar varför det blir så många pojkar som saknar ålder. Knappast några flickor anmäls av polisen. Detta förklarar varför så många pojkar saknar angiven ålder.

Ett anmält barn har utelämnats ur tabell 3. Detta är ett odöpt barn som yngre än ett år utan namn, vilket betyder att kön inte går att fastställa. Därför kommer det totala antalet

---

<sup>106</sup> STBP 1916-08-12.

anmälda barn i tabell 3 att vara 131 medan samma siffra kommer att vara 132 i övriga tabeller som beskriver det totala antalet anmälda barn.

Barnens familjeförhållanden presenteras i tabell 5. Kategorin *barn och far* är något osäker. Endast i några fall titulerades fadern som änkeman. I övrigt har alla fall placerats här då hustru eller moder inte nämnts. Men detta behöver inte betyda att någon sådan inte existerade, utan bara att hon inte antecknas i protokollet. Till kategorin *barn, mor/far och styvmor/styvför* har räknats de barn som lever med fader och hushållerska.

Skälen till anmälan i tabell 6 överstigar det totala antalet anmälda barn som redovisas i tabell 4 och 5. Orsaken till detta är att ett och samma barn kunde anmälas av flera olika skäl. Bland annat är det väldigt vanligt att de barn som anmäls för misskött skolgång också anmäls för att vistas i ett dåligt hem. För att systematisera materialet som handlar om orsakerna till anmälan har kategorierna *stöld, dåligt hem, missköter skolan, sexuella händelser, tiggeri, fylleri, driver på gatan* och *övriga skäl* använts. Stöld, misskött skola, sexuella händelser, tiggeri, fylleri och driver på gatan är kategorier som knyts direkt till barnens eget handlande. Kategorin dåligt hem innehåller däremot barn som anmäls på grund av föräldrarnas brister. I dessa anmälningar förekommer kommentarer om föräldrarnas alkoholkonsumtion, sociala status, försörjningsproblem, problem med att förse sina barn med mat och kläder och bostadens bristande beskaffenhet. Kategorierna stöld, tiggeri och fylleri är oproblematiska. Misskött skola innehåller barn som skolkade, inte kunde läxor och uppförde sig illa mot lärarna. Sexuella händelser innehåller kommentarer om barn som på egen hand eller tillsammans med andra utfört sexuella handlingar. De barn som driver på gatan är de som vistas på olämpliga platser och vid olämpliga tider utan vuxet sällskap. Övriga skäl innehåller skäl som bara förekommit enstaka gånger, bland annat anmälningar mot barn som skadat en häst och ett barn som startat en eldsvåda.

**Tabell 3: Kön och ålder på de till Stora Tuna barnavårdsnämnd anmälda barnen 1903-1917**

Ålder	0-1	2	3	4	5	6	7	8	9	10	11	12	13	14	15	16	17	18	Okänd	Totalt
<b>Pojkar</b>	2	3	1	2	1	1	3	5	0	6	12	13	11	5	8	0	0	1	33	<b>107</b>
<b>%</b>	1,8	2,8	0,9	1,8	0,9	0,9	2,8	4,7	0	5,6	11,3	12,2	10,3	4,7	7,6	0	0	0,9	30,8	<b>100</b>
<b>Flickor</b>	2	0	1	2	0	4	0	1	4	2	1	1	1	2	1	0	0	0	2	<b>24</b>
<b>%</b>	8,3	0	4,2	8,3	0	16,7	0	4,2	16,7	8,3	4,2	4,2	4,2	8,3	4,2	0	0	0	8,3	<b>100</b>
<b>Totalt</b>	4	3	2	4	1	5	3	6	4	8	13	14	12	7	9	0	0	1	35	<b>131</b>
<b>%</b>	3,1	2,3	1,5	3,1	0,7	3,8	2,3	4,6	3,1	6,1	9,9	10,7	9,2	5,3	6,9	0	0	0,7	26,7	<b>100</b>

Källa: Stora Tuna barnavårdsnämnds protokoll 1903-1917

Könsfördelningen för de anmälda barnen är mycket ojämn. Övervikten är stor för pojkar. Av de totalt 131 barn som kön kunnat fastställas på är 107 (82 %) pojkar och endast 24 (18 %) flickor. En förklaring till detta kan vara att det existerar samband mellan kön på det anmälda barnet, orsak till anmälan och vilken det var som anmälde. Dessa faktorer och eventuella samband mellan dem kommer att belysas senare i uppsatsen när frågeställningen om vilka anmälarna var besvaras. För tillfället nöjer vi oss bara med att fastslå att en betydande skillnad mellan pojkar och flickor existerar. Angående ålder så var grupperna 6 och 9 år vanligast om man var flicka. Hos pojkarna var det vanligast att vara i ålder 11 till 12 år. En av de anmälda pojkarna var 18 år gammal. Varför han noterats i protokollet som anmäld till barnavårdsnämnden är väldigt förbryllande, då lagstiftningen endast föreskrev att barn upp till och med 16 års ålder skulle innefattas av den. Totalt sett var det vanligast att befinna sig i åldersgruppen 10 till 13 år för de anmälda barnen vilket nästan 36 % gjorde. Det absolut vanligaste barnet som hamnade hos barnavårdsnämnden, idealtypen för ett anmält barn, är en 12-årig pojke.

**Tabell 4: Social tillhörighet för de till Stora Tuna barnavårdsnämnd anmälda barnen 1903-1917**

Klass	Antal	Andel %
Överklass	0	0
Medelklass	6	4,5
Arbetarklass	122	92,5
Okänd	4	3
<b>Summa</b>	<b>132</b>	<b>100</b>

Källa: Stora Tuna barnavårdsnämnds protokoll 1903-1917

I tidigare forskning pekar resultaten på att det främst var arbetarklassens barn som anmäldes till barnavårdsnämnden. Stora Tuna utgör inget undantag. Hela 92,5 procent av de anmälda barnen hörde hemma i arbetarklassen. Läger vi ihop faktorn social tillhörighet för de anmälda barnen med faktorn social tillhörighet hos nämndens ledamöter framstår den uppväxande generationens förvildning att utgöras av en klasskonflikt snarare än av en generationskonflikt. Det blir tydligt att nämndens borgerliga idealiseringar om familjeliv och barnuppfostran upphöjs till allmängiltig i samhället. Vanart och sedlig försummelse skulle kunna tolkas vara sociala konstruktioner som skapats i mötet mellan borgerlighetens ideal och arbetarklassens verklighet. Arbetarklassens problem att leva efter dessa ideal gör att de dominerar antalet anmälda fall till barnavårdsnämnden. I de fall där barn ur medelklassen blivit anmälda till nämnden har deras fäder varit mindre näringsidkare som handlare, skraddare, skomakare och i några fall gårdsägare.<sup>107</sup>

På ett tydligt sätt bröt några av de anmälda barnen mot den borgerliga idealbilden. Nämligen de som levde i familjer som inte motsvarar kärnfamiljen bestående av mamma, pappa och barn. Sammansättningen av familjen var knappast oviktigt när barnavårdsnämnden utredde inkomna anmälningar och fattade beslut om vilka typer av åtgärder ett anmält barn skulle drabbas av. Nedan i tabell 5 redovisas hur familjeförhållanden såg ut för de 132 anmälda barnen då de anmäldes. Flera av barnens familjeförhållanden förändrades under tiden. En del blev fosterbarn, som en direkt konsekvens av anmälan. Andra miste någon förälder eller fick se någon ny vuxen flytta in i familjen.

<sup>107</sup> STBP, 1907-08-04, STBP, 19011-09.10, STBP, 1917-02-26.

**Tabell 5: Familjeförhållanden för de till Stora Tuna barnavårdsnämnd anmälda barnen 1903-1917**

Familjeform	Antal	Andel %
Barn, mor och far	85	64,4
Barn och mor	24	18,2
Barn och far	7	5,3
Barn, mor/far och styvmor/styvför	11	8,3
Barn och andra vuxna	1	0,8
Barn med okända familjeförhållanden	4	3
<b>Summa</b>	<b>132</b>	<b>100</b>

Källa: Stora Tuna barnavårdsnämnds protokoll 1903-1917

Som synes så levde 64,4 % av de anmälda barnen med båda sina föräldrar så i detta avseende bröt man inte mot det borgerliga idealet. Men materialet tillåter inte att man med säkerhet kan uttala sig om huruvida föräldrarna var gifta eller ej. I de flesta fall betecknas kvinnan som hustru till mannen, men det är sällan som hennes namn nertecknas. Epitetet hustru bör dock i dessa konservativa tider gällande giftermål vara ett ganska säkert bevis för att föräldrarna var gifta. 31 barn, eller 23,5 % levde med en ensamstående förälder. Det var vanligast att leva med bara moder vilket 18,2 procent av barnen gjorde. 50 % av de barn som levde med bara modern var födda utom äktenskapet. I materialet finns ibland anteckningar om att barnen är oäkta. 33 % av de ensamstående mödrarna var änkor. Hustrun Winblad levde ensam med sina fyra barn då mannen emigrerat till Amerika.<sup>108</sup> 5,3 % av barnen levde ensamma med sina fäder, av dessa var 28,6 % (2 stycken) änkemän som levt tillsammans med modern då hon var i livet. Vissa fäder gifte om sig eller skaffade sig en hushållerska. Anders Eriksson skaffade sig en hushållerska vid namn Anna Eriksson som var gift med Olles Anders Eriksson. Dessa hade dock levt frånskilda i tio år.<sup>109</sup> Barn som levde med mor eller far och styvmor eller styvför utgör den tredje största kategorin, 8,3 %. Endast ett anmält barn levde ihop med andra vuxna än sina föräldrar. Det var 9-åriga Elvira som levde ihop med sin mormor.<sup>110</sup>

Nu har vi sett vilka de barn var som blev anmälda till barnavårdsnämnden för att de ansetts vanartade eller i sedligt avseende försummade. Härnäst ska orsakerna till att barnen anmäldes studeras. Tittar vi i tabell 6 så framstår det väldigt tydligt att man kunde bli anmäld till barnavårdsnämnden på grund av vitt skilda orsaker. Totalt angavs 135 orsaker till

<sup>108</sup> STBP, 1908-02-23.

<sup>109</sup> STBP, 1915-03-29.

<sup>110</sup> STBP, 1916-01-12.

anmälan, fast endast 132 barn anmäldes. Vissa barn anmäldes alltså av flera orsaker. Vissa av anmälningarna är flera sidor långa, där företrädare för skolan kallats in för att ge sin syn på barnet och andra anmälningar kompletteras med långa utdrag från tidigare hållna polisförhör. En del anmälningar utgörs bara av några rader.

**Tabell 6: Orsaker till anmälan för de till Stora Tuna barnavårdsnämnd anmälda barnen 1903-1917**

Orsak	Pojkar	Andel %	Flickor	Andel %	Totalt	Andel %
Stöld	73	54,1	1	2,9	74	43,5
Dåligt hem	31	23	22	62,8	53	31,2
Missköter skolan	15	11,1	7	20	22	12,9
Sexuella händelser	1	0,7	2	5,7	3	1,8
Tiggeri	4	3	2	5,7	6	3,5
Fylleri	2	1,5	0	0	2	1,2
Driver på gatan	2	1,5	0	0	2	1,2
Övriga skäl	7	5,1	1	2,9	8	4,7
<b>Summa</b>	<b>135</b>	<b>100</b>	<b>35</b>	<b>100</b>	<b>170</b>	<b>100</b>

Källa: Stora Tuna barnavårdsnämnds protokoll 1903-1917

I pojkarnas fall var det vanligast att bli anmäld för stöld, följt av dåligt hem och misskött skola. Att stöld var vanligt för pojkarna har två orsaker. För det första var stöld en återkommande orsak till anmälningar i protokollen. Men varje anmälan innehöll oftast anmälningar mot flera pojkar. Brottsligheten verkar alltså ha haft karaktären av att vara gängbrottslighet. Ofta beskrevs de pojkar som anmäls för stöld negativt i protokollen. Man framhäver deras ovårdade språkbruk och deras konsumtion av tobak. Just tobaksfrågan verkar i Stora Tuna ha tagits på största allvar. Skolläraren Karl Hjort har i en skrivelse till kommunalnämnden klagat över det ökade bruket av snus, tobak och cigaretter bland ungdomar i skolålder och även bland yngre. Hjort vädjar om att alla handlare ska sluta att sälja dessa varor åt barn och ungdomar. Kommunalnämnden håller med.<sup>111</sup> I ett fall där en pojke anmäls för stöld kallas en folkskollärarinna till sammanträdet och hon beskriver att pojken ”stjäl pengar och mat, samt att han röker och svär”. Dessutom tjänade han pengar genom att utträta ärenden åt cirkussällskapet och andra resande sällskap. För pengarna köpte han cigaretter.<sup>112</sup>

<sup>111</sup> Stora Tuna kommunalnämnds protokoll, 1903-02-20

<sup>112</sup> STBP, 1913-05-26



Bild 4: Ett gäng pojkar som vistas ute på gatan i Borlänge köping på 1920-talet. Platsen är Borgarnäsvägen och bakom staketet till vänster finns Wennerlunds basar. Källa: Centralarkivet Borlänge Kommun.

För flickorna var den vanligaste orsaken till anmälan dåligt hem följt av misskött skola, sexuella händelser och tiggeri. Det första konstaterandet vi ska göra är att en stor skillnad existerar mellan orsakerna till att pojkar respektive flickor anmäldes. Stöld var den vanligaste orsaken till att pojkar blev anmälda till nämnden. Hela 54,1 % av pojkarna anmäldes för stöld. Samma siffra hos flickorna är 2,9 %. Bara en enda flicka blev anmäld för detta. Hos flickorna var det istället det dåliga hemmet som var den största orsaken till deras kontakt med barnavårdsnämnden. 62,8 % av flickorna anmäldes för detta medan 23 % av pojkarna anmäldes av samma orsak.

Totalt sett var stöld den vanligaste orsaken till anmälan, följt av dåligt hem och misskött skola. Att stöld blir vanligast hör givetvis ihop med att pojkarna utgjorde en mycket större andel av det totala antalet anmälda barn i än vad flickorna gjorde. En tänkbar orsak till att det dåliga hemmet var en vanlig orsak både hos båda könen kan vara att flera syskon i en familj anmäldes samtidigt. Hade ett barn i en familj dålig hemmiljö hade väll även syskona det. I protokollen förekommer alla möjliga anteckningar för att beskriva barnens dåliga hemförhållanden. Ofta var det föräldrarnas laster och oförmåga att uppfostra sina barn som nämnden hade synpunkter på. En kvinna framställs i extra dålig dager ”då det till protokollet



bör antecknas att hon fött oäkta barn”<sup>113</sup>. Barn utanför äktenskapet var alltså ett klart brott mot den ideala synen på familjen. En annan kvinna kallades till nämnden sammanträde, då hon försummat barnuppfostran och dessutom misshandlat sina barn. I protokollet finns anteckningar som beskriver kvinnan i fråga som svagbegåvad och nervös.<sup>114</sup>

I flickornas fall var det alltså inte deras eget handlande som fick anmälaren att reagera utan hemförhållandena. Samhällets syn på den vanartade och sedligt försummade flickan var alltså att hon var en passiv person medan den vanartade och sedligt försummade pojken var aktiv och handlande då han begick sina stölder. Att pojkar och flickor anmäls för olika saker och i olika utsträckning har givetvis sina orsaker. Det kan vara så att pojkar och flickor rörde sig på olika arenor, vilket medför att de blir olika lätt att se dem. De stölder som pojkarna mestadels sysslade med var lättare att upptäcka än de dåliga hem som flickorna vistades i eller de sexuella händelserna som flickorna frivilligt eller ofrivilligt sysslade med. Det kan existera ett samband mellan dominanta kategorier av anmälare och den stora skillnaden mellan pojkars och flickors mängd anmälningar. De olika kategorierna av anmälare rörde sig på olika arenor. Om en kategori anmälare som rörde sig på en typisk pojkarena visar sig vara en mycket flitiga anmälare kan detta vara en förklaring. Detta samband belyser jag i nästa kapitel.

### ***De som anmälde***

Det framgår i den femte paragrafen om uppfostran åt vanartade och i sedligt avseende försummade barn att det främst skulle vara barnavårdsnämndens ledamöten och kretsombud, om man valde att ha några sådana, som skulle göra anmälningar. Dessutom hade polisen, lärare, präster samt andra myndighetspersoner rätt att göra anmälningar till barnavårdsnämnden.<sup>115</sup> Som det framgår av resultatet så inkom anmälningar även från andra personer till Stora Tuna barnavårdsnämnd. Dessa anmälningar skulle ordförande granska och om de ansågs befogade kunde man välja att behandla dem som alla övrigt inkomna anmälningar. Ansåg ordförande däremot att anmälningarna var obefogade kunde han utan att konferera med övriga ledamöter avslå den och strunta i att behandla den.<sup>116</sup>

I detta avsnitt skall de som anmälde barn till barnavårdsnämnden i Stora Tuna närmare granskas. I alla anmälningar utom en framgår det tydligt vem det är som står för den.

---

<sup>113</sup> STBP, 1908-06-29.

<sup>114</sup> STBP, 1911-07-22.

<sup>115</sup> SFS 1902:67, §5.

<sup>116</sup> Sundkvist, M., (1994), s.110.

I det fallet anmälare saknas står att det ”har kommit till nämndens kännedom”<sup>117</sup>, att en pojke vid namn Karl Oskar varit berusad och dessutom tiggat pengar. I övriga 131 fall av anmälda barn finns en anmälare. Antalet faktiska anmälningar är dock mycket mindre än 132 och detta beror på att det i en anmälan kunde anmälas flera barn. Detta var inte helt ovanligt då polisen i sina rapporter anmälde mindre gäng med pojkar för stölder. Eller i de fall då flera barn ur samma familj anmäldes för att deras hemförhållanden ansågs undermåliga. Jag väljer att i detta arbete undersöka och redovisa vem varje barn anmäldes av och inte hur många faktiska anmälningar varje kategori av anmälare har gjort. Detta för att skapa en bild av hur stort det faktiska antalet barn var som anmäldes av varje kategori anmälare. En konsekvens av detta val blir att en kategori anmälare kan framstå som väldigt frekvent i sina anmälningar trots att det i verkligheten är så att de gör få antal anmälningar men anmäler en större mängd barn varje gång.

Anmälarna delas upp i kategorierna *polis, aktiv i barnavårdsnämnd, lärare eller andra anställda inom skolan, fattigvård, grannar/allmänhet, läkare, övriga* och *okänd*. Det praktiska arbetets utformning i Stora Tuna barnavårdsnämnd medför metodiska problem i två av kategorierna. På det första mötet slår man fast, som tidigare nämnts, att skolrådets ordförande, samt lärare och lärarinnor ska verka som nämndens kretsombud.<sup>118</sup> Detta betyder att lärarna både kan anses höra till kategorin *lärare eller andra anställda inom skolan* eller till kategorin *aktiv i barnavårdsnämnd*. Jag väljer att betrakta de anmälningar gjorda av lärare och lärarinnor tillhörande den förstnämnda kategorin, vilket självfallet får konsekvenser för kategorin *aktiv i barnavårdsnämnd*. Som aktiv i barnavårdsnämnd räknar jag endast nämndens ledamöter, inte kretsombuden

---

<sup>117</sup> STPB 1903-04-07.

<sup>118</sup> STBP 1903-01-07.

**Tabell 6: Anmälare av barn till Stora Tuna barnavårdsnämnd 1903-1917**

Anmälare	Antal	Andel %
Polis	70	53,0
Aktiv i barnavårdsnämnden	8	6,1
Lärare eller andra anställda vid skola	15	11,4
Fattigvård	4	3,0
Allmänhet/grannar	9	6,8
Läkare	10	7,6
Övriga	15	11,4
Okända	1	0,7
<b>Summa</b>	<b>132</b>	<b>100</b>

Källa: Stora Tuna barnavårdsnämnds protokoll 1903-19017

Barnavårdsnämnden i Stora Tuna verkade ta ställning i anmälningar som inkom även från allmänheten. Cirka 19 % av anmälningarna gjordes av grupper som saknade formell anmälningsrätt. Störst av dessa var gruppen övriga följd av allmänhet/grannar och okända. I gruppen övriga ingår bland annat en anmälan undertecknad av ”åtta byamän i Tjärna” som anmälde att hustru Winblads fyra barn for illa då hemmet var dåligt. Dessutom hade den äldsta flickan tvingats ut och tigt för att kunna hjälpa till med försörjningen av sina yngre syskon.<sup>119</sup> Även bostadsförvaltaren K.G Lövströms anmälan om dåligt hem mot Anders Mattson och hans hustru i Domnarvet faller under denna kategori.<sup>120</sup> Lika så en anmälan om stöld av patroner som inkommit från en kapten på Rommehedslägrät.<sup>121</sup>

Den största andelen barn anmäldes alltså av grupper med anmälningsrätt, drygt 81 %. Flest barn anmäldes av polisen, 53 %. Sedan följer lärare 11,4 %, övriga 11,4 %, läkare 7,6 % och allmänhet/grannar 6,8 %. Först på sjätte plats kommer barnavårdsnämndens egna ledamöter med 6,1 % av de anmälda barnen. Det skall dock återigen påpekas att denna kategori skulle kunna vara betydligt större om kretsombuden räknats hit istället för till lärarkategorin.

Polisen var alltså den kategori som var flitigast med att anmäla barn till barnavårdsnämnden. Tittar man i tabell 5 så framgår det att stöld var den vanligaste orsaken till anmälningar, detta kan förklaras med polisens flitighet på området. Polisen anmälde nämligen i de

<sup>119</sup> STBP, 1908-02-23.

<sup>120</sup> STBP, 1911-08-19.

<sup>121</sup> STBP, 1917,02-26.

flesta fall barnen för stöld, i vissa fall även för att deras hemförhållanden var dåliga. Man kan se ett klart samband mellan polisens dominanta ställning som anmälare och det höga antalet anmälningar för stöld hos pojkarna. Poliserna och pojkarna bevistade till stor del samma arena, nämligen gatorna. Flickorna verkar inte alls i samma utsträckning vistats på olämpliga platser och framförallt begått betydligt mindre antal stölder. En förklaring till polisens höga inblandning i barnavårdsnämndens anmälningar kan vara att kronolänsman C. Svanström var mycket involverad i nämndens arbete. Han framstår som en centralfigur för nämndens arbete, då han var den enda som var med från starten 1903 fram till undersökningens slut.

Lärarna eller de andra anställda vid skolan rapporterade främst till nämnden om barn som hade dåliga hem och om barn som misskötte sin skolgång. Skolläraren A. Tundahl gör en skrivelse till skolrådet där han beklagar sig över att så många gossar uteblir från skolan då sågningen vid sågverken startar på våren. Hela 60–70 % uteblir från undervisningen. Tundahl vill därför starta vårterminen tidigare för att på så sätt kunna avsluta den tidigare.<sup>122</sup> En viss förståelse för arbetarnas knappa ekonomiska verklighet kan skönjas i Tundahls tankegångar. Vissa gånger förekommer även rapporter om stöld i anmälningar från skolan. Förutom att lärarna och lärarinnorna verkade som kretsombud så satt de också som representanter i barnavårdsnämnden.



Bild 5: En skolklass i Stora Tuna. Källa: Centralarkivet Borlänge Kommun.

Folkskolläraren A.T Hilmerin var mycket aktiv i nämnden under perioden 1908 fram till undersökningens slut, han deltog på 23 möten. Dessutom var nämndens enda kvinnliga inslag

---

<sup>122</sup> Inkommande skrivelse till skolrådet i Stora Tuna, 1889-12-19.

hämtad från skolan, folkskollärarinnan Matilda Sterner. Företrädare från skolan blev ofta in kallade till sammanträden i nämnden för att ge sin syn på ett anmält barn och berättelserna instämde oftast i anmälarens bild. Folkskollärarnas inblandning i barnens liv verkar ha varit mycket stor. Det sociala ansvarskännandet för barnen var kanske något som ingick i yrkesrollen. Skolans starka band till barnavårdsnämnden förklarar varför många av anmälningarna handlade om misskött skolgång och dåliga hem. Skolan var en kategori som anmälde många flickor. Detta var kanske inte så konstigt då både pojkar och flickor vistades i skolan.

Även läkarna anmälde ofta barnen för deras dåliga hemförhållanden. Husläkaren K. E Hämsjö anmälde gossen Gösta till nämnden då dennes föräldrar, arbetaren Martin Persson och hans hustru inte kunde förse pojken med ett gott hem.<sup>123</sup> Men läkarna stod även för andra typer av anmälningar. Gossen Karl Persson anmälades till nämnden av en läkare då hemmet ansågs dåligt och Karl dessutom förklarades vara ”sinnesslö”. Karl Persson skildes från föräldrarna och intogs på ett hem för sinnesslöa barn.<sup>124</sup> Provinsialläkare F. Block anmälde flickan Sigrid till nämnden för att ha begått sexuella handlingar, då han behandlat henne för venerisk sjukdom. Dessutom ansåg Block att hemmet var mycket dåligt.<sup>125</sup>

Fattigvårdsstyrelsens anmälningar till barnavårdsnämnden handlade mestadels om föräldrarnas problem med att försörja och uppfostra sina barn.<sup>126</sup> Även allmänheten och grannarna var mest kritiska till föräldrarnas bristande förmåga att ta hand om sina söner och döttrar.<sup>127</sup>

Fastän kyrkan hade en stark förankring inom nämnden, då ett kyrkligt ämbete bands till ordförandeposten, och personer verksamma inom kyrkan var anmälningsberättigade påträffas inget fall i det bearbetade materialet då de stått som anmälare.

### ***Påföljderna för de anmälda***

Som tidigare nämnts kunde barnavårdsnämnden agera med fyra typer av åtgärder mot anmälda barn. Det första steget i ledet var att nämnden kunde kalla till samtal där anmält barn tilldelades en varning och föräldrarna en allvarlig förmaning att bättre uppfylla sina uppfostringsplikter. Om det ansågs nödvändigt av någon anledning kunde nämnden besluta om övervakning. Dels kunde det vara barnet som man behövde hålla ett extra öga på om det begått stölder eller andra dåliga handlingar. Gustaf Björnberg anmälades till nämnden av polisen för att ha stulit. Han dömdes till övervakning. Denna övervakning skulle utföras av hemmans-

---

<sup>123</sup> STBP, 1916-01-12.

<sup>124</sup> STBP, 1916-08-12.

<sup>125</sup> STBP, 1903-05-13.

<sup>126</sup> STBP; 1917-02-26.

<sup>127</sup> STBP, 1908-06-29.

ägare Erikes Karl Eriksson.<sup>128</sup> Dels kunde det också vara så att det var hemförhållandena som kunde behövas övervakas om de ansetts vara för dåliga. I några fall beslutas det också om övervakning av barn i väntan på att en avskiljning från hemmet kunde verkställas. Ibland kunde både allvarlig förmaning och övervakning utdömas i samma fall. Detta medför att antalet åtgärder tagna mot de anmälda barnen överstiger det totala antalet anmälda barn. I allmänhet var det dock så att den allvarliga förmaningen riktade sig till föräldrarna och övervakningen mot de anmälda barnen. Detta hände femtonåriga Oskar Bergfalk som anmäls av polisen för att ha begått stölder.<sup>129</sup> Övervakningen utfördes av personer som nämnden litade på. Det kunde vara som ovan nämnts, en hemmansägare. Men det kunde också var polismän, lärare, personer ur nämnden eller andra med anknytning till nämnden.

Om varningar utdelats men visats sig vara verkningslösa kunde nämnden utdela fysisk bestraffning i form av lämplig aga. Som vi ser i tabell 7 så var denna åtgärd mycket ovanlig i Stora Tuna.

Den typ av åtgärd som definitivt hade störst inverkan på de anmälda barnens liv var när de dömdes att avskiljas från sina föräldrar. Barnen skulle alltså räddas undan förvildning genom att skiljas från problemkällan, det fattiga hemmet och de dåliga arbetarföräldrarna som inte klarade av sina uppfostringsplikter, för att istället intas på barnhem, fosterhem eller arbetsinrättningar där ordentlig uppfostran kunde erhållas. De barn som dömdes till att skiljas från sina hem kunde hamna på tre olika typer av andra hem. Fosterhemmet var en enskild familj hos vilka barnen inrättades. Fosterföräldrarna ansvarade för barnens uppfostran och fick i gengäld ett arvode från barnavårdsnämnden. Som barnhem användes i Stora Tuna Hofgården. Detta ställe var egentligen socknens fattighus. Hofgården kunde också användas som hållplats för barn som nämnden ännu inte lyckats ordna med fosterhem till. De pojkar som ansågs vara mest vanartade och sedligt försummade skickades till åkerbrukskolonin Hall utanför Södertälje, vilken inrättades av Oscar I 1879.<sup>130</sup> Vidare beskrivs att Halls syfte är ”att från alla delar af riket till vård emottaga gossar mellan 10 och 15 års ålder, hvilka begått brottsliga handlingar eller ådagalagt gröfre vanart, samt att återföra och uppfostra dem till gudsfruktan, arbetsamhet och goda seder”<sup>131</sup>. Stora Tuna barnavårdsnämnd betalade 150 kr i årlig vårdavgift, plus en avgift till på 150 kr per år för varje pojke som sändes till Hall.<sup>132</sup>

---

<sup>128</sup> STBP, 1907-01-20.

<sup>129</sup> STBP, 1907-02-17.

<sup>130</sup> Nordisk familjebok, s.1094f.

<sup>131</sup> Nordisk familjebok, s.1094.

<sup>132</sup> Nordisk familjebok, s.1094.

En åtgärd som inte lagstiftningen gav barnavårdsnämnden rätt att tillgripa, men som man ändå använde, var böter. När ett gäng gossar anmäls för att ha stulit en mängd patroner ur en barack på Rommehed och sålt dessa vidare dömer nämnden dem inte bara till allvarliga förmaningar och varningar utan även till böter. Dessa böter skulle betalas till kaptenen på Rommehedsläget.<sup>133</sup> Nämnden tog sig alltså friheter utöver vad det lagen föreskrev.

**Tabell 7: Åtgärder tagna mot de till Stora Tuna barnavårdsnämnd anmälda barnen 1903-1917**

Åtgärder	Pojkar	Andel %	Flickor	Andel %	Totalt	Andel %
Allvarlig förmaning och varning	64	56,1	5	21,7	69	50,4
Övervakning	6	5,3	0	0	6	4,4
Aga	1	0,9	0	0	1	0,7
Böter	5	4,4	0	0	5	3,6
Fosterhem/Enskilt hem	8	7	11	47,8	19	13,9
Barnhem/Upptagningshus (Hofgården)	20	17,5	7	30,5	27	19,7
Arbets- och försörjningsinrättning (Hall) Skyddshem	10	8,8	0	0	10	7,3
<b>Summa</b>	<b>114</b>	<b>100</b>	<b>23</b>	<b>100</b>	<b>137</b>	<b>100</b>

Källa: Stora Tuna Barnavårdsnämnds protokoll 1903-1917

De vanligaste åtgärderna tagna mot pojkar var allvarlig förmaning och varning 56,1 %, avskiljning till barnhemmet Hofgården 17,5 %, avskiljning till åkerbrukskolonin Hall 8,8 % och övervakning 5,3 %. För flickor var de vanligaste åtgärderna avskiljning till fosterhem 47,8 %, avskiljning till barnhemmet Hofgården 30,5 % och allvarlig förmaning och varning 21,7 %.

Ganska många av det totala antalet vidtagna åtgärder slutade med att barnet skiljdes från sina hem. Hela 41 % av de vidtagna åtgärderna slutade med att barnen hamnade i ett annat hem. Enligt lagstiftningen skulle barn avskiljas från hemmet om de tidigare åtgärderna visat sig gagnlösa eller om nämnden ansåg att de inte skulle ha någon inverkan. Lagstiftningen framhåller en restriktiv anda gällande beslut om avskiljning.<sup>134</sup> Trots detta leder två av

<sup>133</sup> STBP, 1917-02-26.

<sup>134</sup> SFS 1902:67, §8.

fem anmälningar till avskiljning. Totalt avskiljdes 56 barn från sina hem under undersökningsperioden. Endast cirka 18 % av dessa hade barnavårdsnämnden försökt få in på rätt spår genom lindrigare åtgärder.<sup>135</sup> Faktum är alltså att barnavårdsnämnden i de flesta fall som ledde till avskiljning inte ens provade att handskas med problemet på ett humanare sätt.

Proportionerna mellan könen är värda att stanna upp vid när vi granskar de fall som ledde till avskiljning. Totalt sett var antalet pojkar högre än antalet flickor, 38 respektive 18. Detta är knappast konstigt då pojkarna totalt sett anmäldes i högre utsträckning än flickorna. Ser vi på pojkarna så ledde 34 % av anmälningar till avskiljning. Samma siffra hos flickorna är hela 78 %. 18 av 23 anmälda flickor fick lämna hemmet. Skillnaden skulle kunna bero på att en större andel av flickorna än av pojkarna anmäls för dåligt hem och att dåligt hem oftare hör ihop med åtgärder som leder till avskiljning. Men tittar vi på de flickor respektive pojkar som anmäls för dåligt hem, ser vi att av flickorna i denna grupp så skiljs 77 % från hemmet medan endas 66 % av pojkarna gör det. Risken att anmälas till nämnden var alltså större för pojkar än flickor, men risken att få lämna sitt hem var betydligt större för de anmälda flickorna än för de anmälda pojkarna. Barnavårdsnämndens vidtagna åtgärder fick större inverkan i flickornas liv än i pojkarnas.

### **Jämförelse mellan olika barnavårdsnämnder**

I detta avsnitt kommer resultaten från min studie om Stora Tuna barnavårdsnämnd att jämföras med tidigare studier om barnavårdsnämnderna i Falun, Norrköping, Uppsala och Malmö. Falun behandlas i Wibergs C-uppsats *Kontroll och humanitet En studie av arbetet vid Falu stads barnavårdsnämnd under åren 1905-1917*. Sundkvist skriver om Norrköping i sin avhandling *De vanartade barnen Mötet mellan barn, föräldrar och Norrköpings barnavårdsnämnd 1903-1925*. I sin C-uppsats *De svårkontrollerade barnen* beskriver Larsson läget i Uppsala medan Swärd redogör för situationen i Malmö i sin studie *Mångenstädes svårt vanartad: om problem med det uppväxande släktet*. I de flesta fall är resultaten från min undersökning möjliga att jämföra med de tidigare studierna som presenterats ovan. Ibland kan dock inga jämförelser göras med Malmö, då Swärds fokus egentligen inte varit att undersöka nämndens arbete i sig utan att studera hur ungdomsproblematik förändrats över tid.

Syftet med denna komparativa del i uppsatsen är att fördjupa kunskapen om barnavårdsnämndernas arbete och den nya lagstiftningens genomslagskraft i ett nationellt perspektiv. Likheter i resultaten gör att kunskaper kan generaliseras och på så sätt lyftas upp

---

<sup>135</sup> STBP, 1903-1917.



till allmänt giltiga. Skillnader i nämndernas arbete blir också intressanta då detta kan ses som ett bevis för hur lokala förhållanden kom att påverka verkställandet av lagstiftningen.

I Stora Tuna, Falun, Malmö och Uppsala uppstod den nya kommunala inrättningen barnavårdsnämnden ungefär samtidigt. Uppsala och Stora Tuna var först ut då barnavårdsnämndens arbete startades redan 1903<sup>136</sup>, från och med att den nya lagstiftningen började gälla. I Malmö drogs arbetet igång året därpå, 1904<sup>137</sup>, och i Falun 1905<sup>138</sup>. Norrköping var något senare. Där bildades barnavårdsnämnden först 1908. Att Sundkvist studie ända kan starta redan 1903 beror på att skolrådet skötte verkställandet av lagen fram till 1908.<sup>139</sup> Det kan tyckas märkligt att den platsen som vid tiden var den näst största och kanske mest industrialiserade var så pass långt efter med att starta arbetet i barnavårdsnämnden. Det berodde nog knappast på att problem med en förvildad ungdom inte existerade. Snarare var det nog så att skolrådet i Norrköping hade stor vana att hantera fall av detta slag i och med folkskolestadgan från 1892. Därför ansåg man det lämpligt för dem att fortsätta verkställa den nya lagstiftningen. När det gäller de olika barnavårdsnämndernas sätt att organisera sitt arbete sticker Falun ut från de övriga. Det är endast här som ledamöterna bestämmer sig för att inte dela in området i kretsar. Wiberg själv spekulerar i att det har med stadens ringa storlek att göra.<sup>140</sup> Befolkningsmässigt har Stora Tuna 10 000 invånare fler och dessutom spänner arbetet över en betydligt större yta än i Falun då hela socknen utgör verksamhetsområde.

När det gäller jämförelser av nämndens sätt att organisera sin möteshållning är det bara möjligt mellan Falun och Stora Tuna. Inga sådana resultat presenteras för de övriga platserna. Stora Tuna och Faluns barnavårdsnämnder uppvisar en tydlig likhet i sin mötesfrekvens då den på båda platserna inte tycks föregås av någon planering. Mötena hålls inte efter några fasta tider och dagar. Det verkar snarare så att mötena hölls när behovet uppkom.<sup>141</sup>

Angående ledamöternas sociala tillhörighet och kön är samstämmigheten stor mellan alla studierna. I Sundkvist fall rapporterar hon från Norrköping att en klar majoritet av de totalt 42 ledamöterna kom från socialgrupp ett och endast fyra från den lägsta socialgruppen.<sup>142</sup>

---

<sup>136</sup> Larsson, H., (2001), s.18.

<sup>137</sup> Swärd, H., (1993), s.66.

<sup>138</sup> Wiberg, O., (2003), s.19.

<sup>139</sup> Sundkvist, M., (1994), s.70.

<sup>140</sup> Wiberg, O., (2003), s.19.

<sup>141</sup> Wiberg, O., (2003), s.20.

<sup>142</sup> Sundkvist, M., (1994), s.82f.

Totalt medverkade sju kvinnor i barnavårdsnämnden i Norrköping. Vanligaste yrket bland kvinnorna var folkskollärarinna.<sup>143</sup> Larssons studie visar att förhållandena i Uppsala var liknande. Endast en kvinna var aktiv i nämnden. Alla utom en person kom från över- eller medelklassen.<sup>144</sup> Så var även fallet i Falun. En gruvarbetare var aktiv i nämnden och enligt Wiberg kom dennes medverkan att påverka nämndens arbete i hög grad. Nämndens benägenhet att skilja barn från sina hem minskade sedan gruvarbetaren började aktivera sig i nämndens arbete.<sup>145</sup> I Falun deltog tre kvinnor vid barnavårdsnämnden, men endast en deltog i någon större omfattning.<sup>146</sup> Swärds ledamöter från Malmö representerade också de övre socialgrupperna och det rapporteras inte om några kvinnor.<sup>147</sup> Förhållandena i Stora Tuna avviker inte från de tidigare studierna i denna fråga. Barnavårdsnämnderna var en sammanlutning med borgerlig majoritet, där litet utrymme fanns för kvinnors aktiva deltagande.

Som det framgått av resultatet så var majoriteten av de anmälda barnen i Stora Tuna från arbetarklassen. I jämförelsestäderna är resultaten de samma.<sup>148</sup> I Falun är det uteslutande arbetarbarn som anmäls till nämnden. Inte ett enda fall avviker från detta.<sup>149</sup> När man tittar på de anmälda barnens familjeförhållanden skiljer sig dessa åt mellan platserna. Från Malmö finns det inget resultat att jämföra med. I Stora Tuna levde nästa 65 % av de anmälda barnen med sin mor och far. I Uppsala och Norrköping är samma siffror 54 % respektive 53 %.<sup>150</sup> Falun sticker ut. Där levde bara 40 % av de anmälda med båda föräldrarna.<sup>151</sup> Lika många av barnen i Falun levde med bara modern.<sup>152</sup> I Norrköping och Uppsala levde 22 % respektive 23 % av barnen med bara modern. I Stora Tuna var det bara 18 % av barnen som levde med ensam moder. Denna skillnad mellan ställena kan ha fler förklaringar. Dels kan det vara så att giftermålsfrekvensen var högre i Stora Tuna än på de övriga orterna vilket medför att en större andel av barnen lever i en kärnfamilj. Om en större andel av barnen lever med båda föräldrarna borde ju också andelen anmälda barn med sådana hemförhållanden bli större. En anledning till att giftermålsfrekvensen kan antas vara större i Stora Tuna än på de övriga platserna är att stora delar av socknen under studien var jordbruksort. Som tidigare noterats var giftermålsfrekvensen högre på landsbygden än i städerna. Men skillnaderna skulle också

---

<sup>143</sup> Sundkvist, M., (1994), s.80-81.

<sup>144</sup> Larsson, H., (2001), s.19.

<sup>145</sup> Wiberg, O., (2003), s.33.

<sup>146</sup> Wiberg, O., (2003), s.22.

<sup>147</sup> Swärd, H., (1993), s.66.

<sup>148</sup> Larsson, H., (2001), s.26, Swärd, H., (1993), s.43ff, Sundkvist, M., (1994), s.99f.

<sup>149</sup> Wiberg, O., (2003), s.27.

<sup>150</sup> Larsson, H., (2001), s.25, Sundkvist, M., (1994), s.98.

<sup>151</sup> Wiberg, O., (2003), s. 28.

<sup>152</sup> Wiberg, O., (2003), s. 28.

kunna förklaras genom att barnavårdsnämnderna i städerna såg mycket hårdare på dem som bröt mot idealet mamma, pappa och barn. På alla orterna har pojkarna varit i övervägande majoritet av de anmälda barnen. I Stora Tuna var så mycket som 82 % pojkar. Siffran i Falun är väldigt snarlik, 81 % var pojkar där.<sup>153</sup> I både Norrköping och Uppsala var andelen pojkar strax över 60 %.<sup>154</sup> En förklaring till att andelen pojkar var lägre i Norrköping och Uppsala är att skolans inblandning och anmälningsflit var mycket större än i Falun och Stora Tuna. Skolan var en arena där både flickor och pojkar uppmärksammades. Gatan och brottslighet som polisen anmälde mest för är mer knutet till pojkarna.

Vilka det verkligen var som stod för anmälningarna varierar kraftigt mellan de olika orterna. I Stora Tuna var som bekant polisen den instans som anmälde flest barn, hela 53 %. Även i Falun 37 %, Norrköping 26 % och Malmö 51 % var polisen de som anmälde flitigast.<sup>155</sup> I Uppsala däremot stod polisen bara för 20 % av anmälningarna.<sup>156</sup> Att barn anmäls av polisen i så hög utsträckning i Stora Tuna kan mycket väl förklaras av de faktum att kronolänsman C. Svanström var en mycket aktiv ledamot i barnavårdsnämnden. Svårare att förklara är de siffror som sticker ut åt andra hållet, det vill säga Uppsala. Larsson resonerar inte om varför polisens andel är så låg. Men han beskriver väl relationerna mellan barnavårdsnämnden och skolan, vilket förklarar att skolan stod för cirka 40 % av anmälningarna i Uppsala.<sup>157</sup> I Malmö var skolans roll som anmälare nästan lika stor som i Uppsala. Där stod dem för 35 % av anmälningarna.<sup>158</sup> Samma siffra för Norrköping var 16 %.<sup>159</sup> I Stora Tuna anmäldes cirka 11 % av barnen av skolan. Lägre var det i Falun då bara 4,5 % av alla anmälningar kom från skolan.<sup>160</sup> Så varför dessa stora skillnader i frågan om vilka instanser som varit dominerande när det gäller att anmäla barn till nämnden? Givetvis kan det ha haft stor betydelse vilka personer som suttit i de olika nämnderna. I Stora Tuna var polisen starkt representerade, Larsson beskriver den täta kontakten mellan skola och nämnd, vilket även Sundkvist gör. Det kan också vara så att brottsligheten var lägre i Uppsala och Norrköping, eller att polismyndigheten var mindre i förhållande till befolkningsstorleken och därför hade svårare att upptäcka och anmäla brott. Att skolans anmälningsfrekvens skiljer sig kan bero på att vissa skolor valde att handskas med problemen själva istället för att anmäla vidare till

---

<sup>153</sup> Wiberg, O., (2003), s. 29.

<sup>154</sup> Larsson, H., (2001), s.27, Sundkvist, M., (1994), s.107.

<sup>155</sup> Sundkvist, M., (1994), s.111, Swärd, H., (1993), s.69, Wiberg, O., (2003), s.24.

<sup>156</sup> Larsson, H., (2001), s.22.

<sup>157</sup> Larsson, H., (2001), s.23.

<sup>158</sup> Swärd, H., (1993), s.72.

<sup>159</sup> Sundkvist, M., (1994), s.111.

<sup>160</sup> Wiberg, O., (2003), s.24.

barnavårdsnämnden. De lokala förhållandena som kan påverka denna faktor är många. Därför är det viktigt och intressant att göra lokalstudier av barnavårdsnämnder.

Orsakerna till att barnen blev anmälda skiljer sig också åt mellan de olika jämförelsestäderna och Stora Tuna. Detta får nog inte anses vara så konstigt med tanke på att vi ovan sett att anmälande instansers ihärdighet varierat kraftigt mellan platserna. I Stora Tuna var stöld den största orsaken till anmälan, totalt och för gruppen pojkar. Men bland flickorna var stöld ytterst ovanligt. I den gruppen dominerade istället dåliga hem kraftigt. Detta var även den näst vanligaste orsaken för pojkar och den näst vanligaste orsaken totalt. Misskött skola var tredje störst såväl bland flickor och pojkar som totalt. I Norrköping var det främst det dåliga hemmet som ledde till anmälan. Både för pojkar och flickor. Stöld var det totalt näst vanligaste samt det näst vanligaste bland pojkar. För flickor var det sexuella händelser.<sup>161</sup> Förhållandena i Uppsala var som de i Norrköping.<sup>162</sup> I Falun var det som i Norrköping vanligast att anmälas för dåligt hem, så var det även för flickor som enskild kategori. För pojkarna som enskild kategori var det däremot stöld som var den vanligaste orsaken. Stöld utgjorde också den näst vanligaste orsaken totalt. För flickor var tiggeri, stöld och misskött skolgång de näst vanligaste kategorierna.<sup>163</sup>

Att jämföra vilka åtgärder som vidtogs mot de anmälda barnen blir inte helt problemfritt, då varje studie har lite olika sätt att kategorisera åtgärderna varför denna jämförelse endast kan målas i grova drag. Barnavårdsnämnden i Uppsala var den som i högst andel valde att skilja barnen från sina hem. Hela 54 % av anmälningarna till nämnden slutade med att barnen skiljdes från sin hemmiljö.<sup>164</sup> Norrköping följer tätt efter. Där leder 51 % av anmälningarna till att barnen får nya hem.<sup>165</sup> Samma siffra för Falun är cirka 42 %.<sup>166</sup> Så i jämförelse med de andra platserna så framstår Stora Tuna barnavårdsnämnd som den humanaste och minst stränga. Där ledde bara 41 % av anmälningarna till avskiljning från hemmet. Om barnavårdsnämnden i Stora Tuna verkligen hade en humanare syn på barnens fostran och familjens rätt att hållas samlad går inte att svara på. Det kan finnas flera anledningar till att barn avskiljdes i lägre utsträckning än på de övriga orterna. Exempelvis hade man kanske i Stora Tuna svårare att verkställa avskiljningar på grund av svårigheter att ordna med platser i fosterhem eller på barnhem. Faktorena vidtagna åtgärder och kön blir intressanta att jämföra mellan orterna. För Falun presenteras inte några sådana resultat. I Uppsala var det en större

---

<sup>161</sup> Sundkvist, M., (1994), s.108f.

<sup>162</sup> Larsson, H., (2001), s.28.

<sup>163</sup> Wiberg, O., (2003), s.31.

<sup>164</sup> Larsson, H., (2001), s.37.

<sup>165</sup> Sundkvist, M., (1994), s.172.

<sup>166</sup> Wiberg, O., (2003), s.32.

andel av pojkarna än av flickorna som drabbades av åtgärder som ledde till avskiljning från hemmet. För Norrköping var förhållandena de omvända. Här var flickorna de som drabbades hårdast av nämndens vedergällningar. Lika så var ju fallet i Stora Tuna där hela 78 % av de anmälda flickorna fick lämna sina hem. En anledning till könsskillnaderna kan vara att de nämnderna hade olika syn på hur flickor respektive pojkar bäst skulle räddas från förvildning och sedligt förfall. Troligt är väl att typen av åtgärd hör ihop med skälet till varför man blivit anmäld. För flickorna var det främst det dåliga hemmet som var orsak till anmälan i Stora Tuna, Norrköping och i Uppsala. Kanske ansåg nämnderna att flickorna stod utom all räddning i sina dåliga hem och att den enda utvägen var att skilja dem från det som orsakade deras sedliga förfall och vanart

## **Sammanfattande diskussion**

Syftet med denna uppsats har alltså varit att studera Stora Tuna barnavårdsnämnds arbete med att verkställa lagstiftningen om uppfostran åt vanartade och i sedligt avseende försummade barn mellan åren 1903-1917. De frågor som svar söks på är vilka barnavårdsnämndens ledamöter var och hur arbetet praktiskt organiserades, vilka de barn var som anmäldes till nämnden och orsakerna till varför de anmäldes. Sedan har det också studerats vilka det var som stod för anmälningarna och vad som hände med de anmälda barnen. Slutligen har jämförelser gjorts mellan Stora Tuna och orterna Falun, Norrköping, Uppsala och Malmö.

I Stora Tuna var en klar majoritet av ledamöterna företrädare för de övre samhällsklasserna. Så var även fallet i samtliga jämförelseorter. Detta resultat bör med stor sannolikhet betyda att barnavårdsnämndens arbete präglades av en borgerlig syn på den goda respektive dåliga barndomen. Den borgerliga idealbilden upplyfts till allmängiltig i samhället, något som blir väldigt svårt att leva upp till för familjerna i arbetarklassen. Även om det i Stora Tuna var några barn ur medelklassen som anmäldes till nämnden, så var majoriteten nästan uteslutande barn från arbetarklassen. Detta resultat visar sig också vara gällande i Falun, Norrköping, Uppsala och Malmö. Kajsa Ohrlander och Eva Lis Bjurman menar på att 1902 års lagstiftning om uppfostran åt de vanartade och sedligt försummade barnen var ett redskap för borgerligheten och den styrande makteliten att ta kontrollen över den förvildade arbetarklassen. Även Maria Sundkvist redovisar att lagstiftningen var av karaktären klasskamp då hon skriver att ”Norrköpings burgna, välutbildade bedömde så arbetarföräldrarnas förmåga att uppfostra sina

barn”.<sup>167</sup> I Stora Tuna var en större andel av barnavårdsnämndens ledamöter representanter för arbetarklassen i jämförelse med de fyra andra orterna. Detta kan ha haft betydelse för deras arbete då Stora Tuna var den plats där anmälningar till barnavårdsnämnden i lägst grad renderade i avskiljning från hemmet. Kanske var det så att arbetarna förde in en annan syn på hur lagstiftningen skulle verkställas och att detta medförde att en minde andel barn skiljdes från sina hem. Wiberg menar på att arbetarklassens inträde i barnavårdsnämnden i Falun mycket väl skulle kunna ha medfört en humanare behandling av de anmälda barnen, i betydelsen att färre avskiljdes från hemmet.

Majoriteten av de anmälda barnen i Stora Tuna var pojkar och överlag var de flesta av de anmälda i skolåldern. Detta skulle kunna tolkas som att vanart och sedlig försummelse blev ett stort problem först när barnet nått skolåldern. I folkskolan blandades barn från olika samhällsklasser och lagen blev då ett instrument för att skydda skolan från de allra värsta barnen. Förhållandet mellan skolan och lagstiftningen vet vi var starkt, något som framhålls av bland andra Sandin. Skolans inblandning i Stora Tuna barnavårdsnämnd var också stor. Lärare och lärarinnor utsågs till nämndens förlängda arm, kretsombuden, och folkskollärare Hilmerin var delaktig i nämndens arbete. Dessutom tillkallades ofta lärare som vittnen då ett barn skulle utredas. I Stora Tuna var skolan på delad andra plats på listan över anmälände instanser med sina 11,4 %, men ändå långt ifrån den instans som toppade listan. Polisen stod för hela 53 % av anmälningarna. Att polisen var den instans som anmälde flest barn till nämnden förklarar varför stöld var den vanligaste orsaken till anmälan. Då pojkar var de som i störst utsträckning anmäldes för stöld blir det också förståeligt varför det totala antalet anmälda barn till största delen bestod av pojkar. Skillnader mellan pojkar och flickor upphör inte med att bara konstatera att pojkarna utgjorde den största delen av de anmälda. Det visar sig också att pojkar och flickor anmäls på grund av olika orsaker och att de tilldelas skilda åtgärder. Borgerlighetens rådande syn på den goda respektive dåliga barndomen skiljde sig alltså mellan pojkar och flickor. Detta är något som också Sundkvist pekar på i sin studie av Norrköping. I Stora Tuna var det vanligast bland pojkarna att anmälas för stöld följt av dåligt hem. För flickorna var dåligt hem vanligast följt av misskött skolgång. Till skillnad från pojkarna anmäldes flickorna för saker de själva inte gjort. De dåliga hemmen var ett resultat av föräldrarnas misslyckanden att nå upp till den borgerliga normen. Flickorna var passiva subjekt och pojkarna handlande objekt. Dessutom blev utgången för de anmälda flickorna i större utsträckning än för pojkarna att de fick lämna sina hem, hela 78 %. Flickorna dömdes

---

<sup>167</sup> Sundkvist, M., (1994), s.101.

alltså hårdare än pojkarna av nämnden. Även Taussi Sjöberg framhåller skillnaderna mellan könen i sin studie av brottslingar i Västernorrland i mitten av 1800-talet. Hon menar att skillnader mellan kvinnor och män, vad de döms för, hur de straffas och i vilken utsträckning de begår brott, har att göra med den rådande synen på kön. I Stora Tuna var pojkarna övertaliga i antalet anmälda fall och det de anmäldes för var ju främst stöld. Enligt Taussi Sjöberg så var brottslighet inte förenligt med synen på den gudfruktiga och vårdande kvinnan. Könsrollerna kan alltså vara en förklaring till att fler pojkar än flickor begick handlingar som gjorde att de sedan anmäldes till nämnden. I flickornas fall var det ju inte ens deras egna handlingar som fick anmälaren att skrida till verket, utan deras dåliga hemförhållanden.

Lagstiftarnas uttalade intention med lagstiftningen verkar vara att de vanartade och sedligt försummade barnen genom fostran skulle återinföras på den rätta vägen och bli goda samhällsmedborgare. Om detta skvallrar också den nya kommunala inrättningen, barnavårdsnämnd. Enligt Ohlsson och Swärds modell sågs barnen som passiva subjekt som inte själva kunde rå för att de bröt mot rådande ideal. De var offer för samhällets omvälvningar och deras föräldrars oförmåga att ge dem ordentlig uppfostran. Därför skulle barnen räddas från sina dåliga förhållanden och hjälpas. Men var det verkligen så lagstiftningen verkställdes i praktiken? I Norrköping verkar inriktningen vara en annan. Sundkvist menar att nämnden snarare såg som sin uppgift att ”skydda samhället från framtidens tjuvar och prostituerade”<sup>168</sup>. Det var alltså inte för barnens bästa de skickades till Hall och andra institutioner utan för samhällets. Swärd är också kritisk till påståendet att barnavårdsnämnden ville barnens bästa. Men Wiberg skönjer en något mer humanistisk hållning i Falun. I Stora Tuna avskiljdes den lägsta andelen barn från sina hem i jämförelse med de andra städerna. Men om denna skillnad ska ses som att nämnden i Stora Tuna i större utsträckning handlade i enlighet med vad lagen förespråkade går inte att säga. En rad praktiska anledningar kan ju föreligga den låga avskiljningsfrekvensen. Exempelvis brist på fosterhemsplatser. Även i Stora Tuna förekommer anmälningar om misshandel mot barn. Men i dessa fall har föräldrarna endast bestraffats med en varning. Detta faktum kan tolkas som att det bästa för barnet var en sekundär fråga i förhållande till samhällets bästa. Dessutom har inte ett enda barn själv fått uttala sig om sin livssituation och redogjort för sin egen syn på vad som varit bäst för dem. I teorin förespråkade lagstiftningen ett vårdande och omhändertagande av de barn som avvek från den rådande idealbilden och nämnden skulle handla utifrån barnens bästa. Men i praktiken användes lagstiftningen som ett straffande instrument då samhället räddades från de missanpassade barnen.

---

<sup>168</sup> Sundkvist, M., (1994), s.118, s.169.

## Käll- och Litteraturförteckning

### **Källor**

#### **Centralarkivet Borlänge Kommun**

Stora Tuna Barnavårdsnämnds protokoll 1903-1917.

Stora Tuna Kommunalnämnds protokoll 1901-1917.

Röstlängder Stora Tuna Kommun 1905-1908.

### **Tryckta källor**

Ericsson, H.A., *Dalarna i porträtt och bild*, (1925), Wald. Zachrissons Boktryckeri A.-B, Göteborg.

Nordisk Familjebok.

Porträttgalleri från Dalarna, (1935), Skånetryckeriets Förlag, Malmö.

Statistiska centralbyrån – Bidrag till svensk officiell statistik (BiSOS) åren 1865-1890:

Serie A: Befolkningsstatistik.

### **Litteratur**

Axén, S., (1959), Rommehed, i Bolling, O., m f., *Stora Tuna*, Falun.

Bjurman, EL., (1995), *Barnen på gatan*, Stockholm.

Bolling, O., m f., (1959), *Stora Tuna*, Falun.

Bramstång, G., (1964), *Förutsättningar för barnavårdsnämnds ingripande mot asocial ungdom. En studie i socialförvaltningsrättens legalitetsproblem*, Lund.

Båtefalk, L., (2003), *Borlänge som handelscentrum – Från Sveatorget till Kupolen*, Borlänge.

Dahlgren, S., Florén A., (1996), *Fråga det förflutna. En introduktion till modern historieskrivning*, Lund.

Edgren, L., Edgren M., (2003), i Larsson, HA., (red), *Boken om Sveriges historia*, Stockholm.

Frykman, J., Löfgren, O., (1979), *Den kultiverade människan*, Lund.

Gillis, J., (1981), *Youth and history, Tradition and change in European age relations, 1770-present*, Orlando.

Hellspong, M., (1973), *Borlänge, studie av ett brukssamhälle*, Falun.

Humphries, S., (1981), *Hooligans or rebels? An oral history of working-class childhood and youth 1889-1939*, Oxford.



- Johannesson, E., (1983), i Norman, H., (red), *Den utsatta familjen – Liv, arbete och samlevnad i olika nordiska miljöer under de senaste tvåhundra åren*, Stockholm.
- Kälvemark, A-S., (1983), i Norman, H., (red), *Den utsatta familjen – Liv, arbete och samlevnad i olika nordiska miljöer under de senaste tvåhundra åren*, Stockholm.
- Larsson H., (2001), *De svårkontrollerade barnen*, C-uppsats vid Högskolan Dalarna, Falun.
- Lundström, T., (1993), *Tvångsomhändertagande av barn: en studie av lagarna professionerna och praktiken under 1900-talet*, Stockholm.
- Magnusson, L., (1997), *Sveriges ekonomiska historia*, Stockholm.
- Norborg, LA., (1995), *Sveriges historia under 1800- och 1900-talen: svensk samhällsutveckling 1809-1992*, Stockholm.
- Norman, H., (red), (1983), *Den utsatta familjen – Liv, arbete och samlevnad i olika nordiska miljöer under de senaste tvåhundra åren*, Stockholm.
- Norman, K., (1996), *Kulturella föreställningar om barn: ett socialantropologiskt perspektiv*, Stockholm.
- Ohlsson, LB., Swärd, H., (1994), *Ungdom som samhällsproblem*, Lund.
- Ohrlander, K., (1992), *I barnens och nationens intresse: socialliberal reformpolitik 1903-1930*, Stockholm.
- Olsson, H-E., (1992), *Staten och ungdomens fritid. Kontroll eller autonomi?* Lund.
- Oskarsson, T.,(1959), Det kommunala livet, i Bolling, O., m f., *Stora Tuna*, Falun.
- Samuelsson, E., (1959), Medeltid och femtonhundratals, i Bolling, O., m f., *Stora Tuna*, Falun.
- Sandin, B., (1995), Skapandet av det normala barnet, i Pettersson, K., Sundkvist, M., *Korsvägar: En antologi om möten mellan unga och institutioner förr och nu*, Stockholm.
- Ståhl, H., (1959), Tunabygdens ortnamn och gårdsnamn, i Bolling, O., m f., *Stora Tuna*, Falun.
- Sundkvist, M., (1994), *De vanartade barnen, mötet mellan barn föräldrar och Norrköpings barnavårdsnämnd 1903-1925*, Uppsala.
- Swärd, H., (1993), *Mångenstädes svårt vanartad: om problemen med det uppväxande släktet*, Floda.
- Taussi Sjöberg, M., (1986), *Dufvans fångar. Brottet, straffet och människan i 1800-talets Sverige*, Malmö.
- Tunander, I., (1959), Från bondbygd till industrisamhälle, i Bolling, O., m f., *Stora Tuna*, Falun.
- Wiberg, O., (2003), *Kontroll och humanitet. En studie av arbetet vid Falu stads barnavårdsnämnd 1905-1917*, C-uppsats vid Högskolan Dalarna, Falun.

Vinterhed. K., (1977), *Gustav Jonsson på Skå. En epok i svensk barnavård*, Stockholm.

### ***Tidskrifter***

*Svensk Läraretidning*, 1899 nr. 36, 1895 nr. 49, 1900 nr. 48.

### ***Årsskrifter***

Hedell, B., (1999), *Brottsligheten i Stora Tuna och Gustafs härad under perioden 1865-1888*, Tunum.

## Bilaga

Mötesfrekvens i Stora Tunas barnavårdsnämnd 1903-1917

	1903	1904	1905	1906	1907	1908	1909	1910	1911	1912	1913	1914	1915	1916	1917
Jan	X				X							X		X	X
Feb					X X	X X									
Mars							X						X		
April				X								X		X	
Maj	X X			X						X	X			X	X
Juni						X						X		X	X
Juli	X					X			X					X	
Aug					X	X		X	X					X	X
Sept	X							X	X				X	X	X
Okt							X					X		X	X
Nov						X			X	X	X	X			
Dec	X						X			X					X

Källa: Stora Tunas barnavårdsnämnds protokoll 1903-1917