



HÖGSKOLAN
DALARNA

Examensarbete

Historia III för lärarstuderande

Landsbygdens lärjungar

**En studie av den sociala rekryteringen vid realskolan i
Rättvik 1930-1959**

Författare: Annica Furugård
Handledare: Lars Petterson
Examinator: Lars Båtefalk
Ämne: Historia III för lärarstuderande
Poäng: 15 hp
Termin: Vårterminen 2013

Högskolan Dalarna
791 88 Falun
Sweden
Tel 023-77 80 00

Abstract

Syftet med denna uppsats är att undersöka den sociala bakgrunden hos elever som läste vid Realskolan i Rättvik mellan åren 1930 och 1959. Källmaterialet består av antagnings- och avgångsmatriklar från Realskolan i Rättvik där uppgifter om elevens kön, faderns yrke, eventuell examen samt om eleven valt att läsa vidare på gymnasium efter avslutad skolgång hämtats. Ovanstående insamlad data visar vilken socialgrupp och vilket kön eleverna hade som läste på skolan, vilka som avbröt sina studier i förtid samt vilka som läste vidare på gymnasium efter realexamen. Indelningen i socialgrupper har gjorts utifrån SCB's socioekonomiska indelning, SEI. Resultatet visar att elevernas sociala bakgrund har varierat över tid och även varierat mellan könen. Resultatet visar även att denna variation stämmer överens med omvärldens förändringar, där samhällliga och sociala förändringar avspeglar sig i resultatet. Resultatet visar att de största variationerna återfinns i de lägre socialgrupperna, socialgrupp 2 och 3, där hemmansägarnas och arbetarnas barn befinner sig.

Nyckelord

Realskolan i Rättvik, 1930-1959, socialgrupp, social rekrytering, utbildningshistoria

1 Inledning	4
1.1 Syfte och frågeställningar	5
1.2 Avgränsningar, material och metod	5
<i>1.2.1 Avgränsningar</i>	5
<i>1.2.2 Material</i>	5
<i>1.2.3 Metod</i>	6
1.2.3.1 Metodiskt verktyg	6
1.3 Disposition	9
1.4 Tidigare forskning	10
2 Bakgrund	14
2.1 Sverige	14
<i>2.1.1 1930-talet</i>	14
<i>2.1.2 1940-talet</i>	14
<i>2.1.3 1950-talet</i>	15
2.2 Rättvik	15
2.3 Skolan	16
<i>2.3.1 Folkskolan</i>	16
<i>2.3.2 Realskolan, läroverket och gymnasieskolan</i>	17
<i>2.3.3 Realskolan i Rättvik</i>	19
3 Undersökning	21
3.1 Examinerade elevers sociala bakgrund	22
3.2 Gymnasisternas sociala bakgrund	25
3.3 Social bakgrund hos elever som avbröt sina studier	28
4 Diskussion	31
4.1 Inskrivna och utexaminerade elevers sociala bakgrund	31
4.2 Gymnasisternas sociala bakgrund	32
4.3 Avbrutna studier	32
5 Sammanfattning	33
Käll- och litteraturförteckning	35
Bilagor	37

1 Inledning

Föräldrars utbildning, yrke och socialgruppering påverkar barnen i deras val av skola och utbildning. Begreppet ”hemmets läroplan” går att läsa om på skolverket.se.¹ Den socialt skapade intelligensen, genom vänner och familj, där ungdomar med föräldrar med lägre utbildning väljer bort utbildning själva, leder till en utbildningsreserv som är onödigt stor.² Rapporten som behandlar ovanstående problem går att läsa i media allt som oftast och lösningarna är varierande. Detta problem är dock inget nytt i Sverige utan har en förankring i historien beroende på socialgrupperingar, klassamhället, synen på kvinnligt och manligt och synen på utbildning. Förvånande är det snarare att problemet är fortsatt stort och att vi ännu inte lyckats vända denna syn på skola och utbildning. När ovanstående ämne och undersökningsresultat i det samma diskuteras är det ofta generaliseringar som gjorts. Bilden är dock inte densamma över hela Sverige och över alla tider, som statistik ofta visar. Variationerna mellan storstad och landsbygd är stora nu och var kanske ännu större för 100 år sedan. Generaliseringar är nödvändiga för att kunna få ett resultat att diskutera men kan även vara av ondo då uppfattningen om att det ser ut på ett visst sätt leder till att man på orter riskerar arbeta för att få bort något som aldrig funnits.

Forskningen visar att i början av 1900-talet var idealeleven och den typiske eleven, i de högre utbildningarna, en borgerlig man.³ Detta är en generalisering som vi inte kan veta om det stämmer på alla orter i Sverige. Jag betvivlar eller ifrågasätter inte påståendet eller forskningsresultaten utan snarare väcker de en nyfikenhet hos mig. I mitt arbete har jag valt att titta på en mindre jord- och lantbrukskommun där andelen borgerliga pojkar i rätt ålder för examen under första halvan av 1900-tal uppgick till ett begränsat antal. Med få möjliga idealelever borde skolan, som trots allt fanns på orten, rekrytera sina elever från andra socialgrupper och bland flickorna. Den stora andelen av skolans elever borde således utgöras av elever som inte stämmer in på den idealbild av elever som forskningsresultat visar på. Detta kommer jag att titta närmare på och det är dessa frågor undersökning bygger på.

1 <http://www.skolverket.se/publikationer?id=51>

2 Ekerwald, s. 153-157

3 Backman Prytz, s. 323, Schånberg, s. 199

1.1 Syfte och frågeställningar

Syftet med denna uppsats är att undersöka den sociala bakgrunden hos eleverna som skrevs in och utexaminerades vid Realskolan i Rättvik mellan åren 1930 och 1959 samt om social bakgrund betydde något för att gå vidare till gymnasium eller om man avbröt sina studier i förtid. För att konkretisera syftet och ge undersökningen struktur har jag valt att utgå från följande frågeställningar.

- * Vilken social bakgrund hade flickorna och pojkarna som skrevs in och utexaminerades vid Realskolan i Rättvik?
- * Vilken social bakgrund hade flickorna och pojkarna som valde att läsa vidare på gymnasiet efter avklarad realexamen?
- * Vilken social bakgrund hade flickorna och pojkarna som fick avbryta sina studier i förtid?

1.2 Avgränsningar, material och metod

1.2.1 Avgränsningar

Undersökningen behandlar elever på Realskolan i Rättvik under 1930- till 1950-talet. Detta urval har gjorts med tanke på Rättvik som en liten jordbrukskommun med få större industrier under vald undersökningsperiod. Valet av skola och kommun har gjorts utifrån tidigare forskning som till största del behandlat större kommuner och större skolor. Sällan har denna forskning berört mindre skolor och kommuner med jord- och skogsbruk som främsta sysselsättning.

Från och med 1950-talet förekommer flertalet former av examensformer, realexamen, särskild examen, praktisk examen och särskild praktisk examen. Praktisk och särskild praktisk examen kunde de elever som gick realskolans handelslinje ta. Då handelslinjen var en yrkesinriktad linje på realskolan och inte ledde eleven till vidare studier på gymnasiet kommer dessa elever inte att ingå i studiens undersökning, de finns dock med i det, av mig, sammanställda arbetsmaterialet.

1.2.2 Material

Källmaterialet består av antagnings- och avgångsmatrikeln från Rättviks högre folkskola 1932-1937, Rättviks kommunala mellanskola 1937-1946 samt från samrealskolan Rättvik 1946-1958. Jag antar, i min undersökning, att matriklarna är kompletta och att de visar samtliga elever som studerat på skolan under undersökta år. All text i matriklarna är skriven för hand och i de

fall den varit svår att tyda har inskrivningskort, som upprättades på samtliga elever, använts för att informationen skulle bli korrekt. Antagningsmatriklarna innehåller elevens namn, faderns namn, eller annan vårdnadshavares namn i de fall fader inte finns, faderns yrke och elevens inskrivningsdatum. Avgångsmatrikeln innehåller elevens examensdatum, eller datumet då eleven skrevs ut från skolan i de fall de avslutat sina studier i förtid eller bytt skola, vilken typ av examen som avlagts samt vad eleven skall göra efter avslutade studier på skolan i Rättvik. Eleverna tilldelas ett inskrivningsnummer i antagningsmatrikeln och i den antecknas även vilket löpnummer eleven tilldelats i avgångsmatrikeln. Denna information underlättar arbetet samt att den minskar risken för fel då eleven behöver letas upp i båda matriklarna.

1.2.3 Metod

Från inskrivningsmatriklarna hämtas informationen om inskrivningsår, namnet som ger mig informationen om eleven är en flicka eller en pojke samt faderns yrke. Från avslutningsmatriklarna hämtas informationen om elevens framtidsplaner, om realexamen tagits samt orsak till att elever avbrutit studier i förtid, i de aktuella fallen där detta skett. För att göra mängden data hanterbar har avgränsningar gjorts i undersökningen. Materialet sträcker sig över tre hela årtionden och jag har valt att samla in data från fyra år per årtionde vilket ger tolv nedslag totalt. Jag har valt de år som slutar på två, fyra, sex och åtta. Dessa år motsvarar 40 % av det totala antalet år under perioden samt att de är utspridda över hela den undersökta perioden, detta bedömer jag som tillräckligt för att resultaten skall vara generaliserbara för hela perioden. Resultatet skulle kunna bli ett annat om alla år undersöks eller om ett annat urval gjorts. Urvalsmetoden är dock en metod som används och resultatet är därmed, med valda metod, jämförbart med andra resultat från liknande undersökningar.

Undersökningens frågeställningar kommer att redovisas var för sig. Var och en av frågeställningarna kommer att redovisas med tre diagram där det första redovisar fördelning av elever utifrån kön och årtionde men utan socialgruppsindelning. Det andra diagrammet redovisar fördelningen av elever utifrån socialgrupp och årtionde men utan könsindelning. Det tredje diagrammet redovisar fördelningen av elever utifrån årtionde, kön och socialgruppsindelning. Redovisningen av resultatet i dessa tre steg underlättar diskussioner kring resultatet samt att det minskar risken för feltolkningar av redovisat resultat.

1.2.3.1 Metodiskt verktyg

Källmaterialet har jag bearbetat utifrån faderns yrke samt utifrån den information som fanns antecknad om elevens val om vidare studier eller anledning att avbryta sina studier i förtid.

Information om realexamen är avklarad och erhållits är markerad i matriklarna med datum eller ett streck, där datum visar godkänd examen och streck icke godkänd eller ej önskad examensprövning. Elevens sociala bakgrund har bestämts utifrån faderns yrke och den socialgrupp fadern tillhör utifrån yrket. Till grund för socialgruppsindelningen ligger en klassificering av yrken där jag har utgått från SCB:s socioekonomiska indelning, även kallad SEI-kod. De principer som legat till grund för denna kod är först en uppdelning av förvärvsarbetande och olika kategorier av icke förvärvsarbetande. Efter det sker en uppdelning av de förvärvsarbetande på anställda och företagare. De anställda delas i sin tur in i arbetare och tjänstemän och efter sitt yrkes normala utbildningskrav. Arbetarklassen delas sedan upp efter varuproduktion respektive tjänsteproduktion. Tjänstemännen i sin tur delas in i huruvida de har underställd personal eller ej. Företagare delas upp på jordbrukare och övriga samt storlek på ägd areal och antal underställda. SEI-koden finns att arbeta med utifrån en mer eller mindre aggregerad form där man kan välja att arbeta med indelningar bestående av många eller få yrkesgrupper. Jag har i min undersökning valt att arbeta utifrån samtliga yrkesgrupper och samtliga koder där utgångspunkten är indikatorerna produktionsekonomisk roll, facklig tillhörighet och utbildning.⁴

I tabellen nedan redovisas SEI-koden i dess fullständiga form. Arbetarna har där indelats efter utbildningsnivå samt efter produktionsform. Tjänstemännen indelas efter utbildning samt efter antal anställda, man tar då med indikatorn makt. Undergruppen ”Ledande befattning” återfinns bland tjänstemännen och där ingår yrkesgrupper med en ledande befattning inom företag eller organisationer med minst 100 anställda och vid offentlig anställning är yrkesgruppen byråchef eller högre. Bland företagarna skiljer man i nedanstående indelning på jordbrukare och andra företagare och i indelningen har indikatorerna makt och inkomst använts.⁵ SEI-koden finns utförligt beskriven i MIS 1982:4. Socioekonomisk indelning (SEI) utgiven av SCB, i denna återfinns en förteckning av de flesta yrken med tillhörande SEI-kod.⁶

4 Svensson, 1999, s. 10-11

5 Svensson, 1999, s. 12

6 http://www.scb.se/Pages/PublishingCalendarViewInfo_259923.aspx?PublObjId=6607

Tabell 1. SEI-koden i dess fullständiga form

Huvudkategori	Kod	Specifikation
Arbetare	11	Ej facklärd arbetare, varuproducerande
	12	Ej facklärd arbetare, tjänsteproducerande
	21	Facklärd arbetare, varuproducerande
	22	Facklärd arbetare, tjänsteproducerande
Tjänstemän	33	Lägre tjänstemän I
	34	Lägre tjänstemän II, utan anställda
	35	Lägre tjänstemän II, med anställda
	44	Tjänstemän på mellannivå, utan anställda
	45	Tjänstemän på mellannivå, med anställda
	54	Högre tjänstemän, utan underställda
	55	Högre tjänstemän, med underställda
	57	Ledande befattningar
Företagare	60	Fria yrkesutövare med akademikerkyrken
	76	Ensamföretagare
	77	Mindre företagare (1-9 anställda)
	78	Större företagare (fler än 10 anställda)
	86	Mindre lantbrukare (högst 20 hektar åker)
	87	Större lantbrukare (mer än 20 hektar åker)
	89	Lantbrukare (ospecificerad areal)
Övriga	90-99	Ej förvärvsarbetande. Uppgift saknas m.m.

Källa: Svensson, Allan (1999). *Socialgruppsbegreppet: sett ur den pedagogiska forskningens synvinkel*.

Göteborg: Institutionen för pedagogik och didaktik, Göteborgs universitet

Efter att SEI-kod har tilldelats de i undersökningen förekommande yrken delas fäderna in i socialgrupper. Jag har i undersökningen valt att använda mig av UGU-projektets⁷ indelning.

Tabell 2. Indelning i socialgrupper inom UGU-projektet.

Socialgrupp	Föräldrarnas yrkesgrupp	Kod
III	Ej facklärd arbetare	11-12
III	Facklärd arbetare	21-22
II	Lägre tjänstemän	33-36
II	Tjänstemän mellannivå	44-46
II	Företagare	76-89
I	Högre tjänstemän	54-60
0	Uppgift saknas	90-99

Källa: Svensson, Allan (1999). *Socialgruppsbegreppet: sett ur den pedagogiska forskningens synvinkel*.

Göteborg: Institutionen för pedagogik och didaktik, Göteborgs universitet

1.3 Disposition

Uppsatsen består av fem kapitel. Det inledande kapitlet beskriver undersökningens syfte och valda frågeställningar samt en redovisning av avgränsningar, materialet, vald metod, dispositionen samt att en genomgång av tidigare forskning på berört område görs. Kapitel två ger bakgrundsfakta till undersökt område för att kunna sätta in undersökningen och diskussioner i dess rätta kontext. Kapitel tre redovisas resultatet av genomförd undersökning där varje frågeställning redovisas under separat underrubrik. Diskussioner kring undersökningen genomförs i kapitel fyra. I kapitel fem görs en sammanfattning av uppsatsen.

⁷ UGU (Utvärdering genom uppföljning), forskningsprojekt vid Göteborgs universitet.

1.4 Tidigare forskning

Hedvig Ekerwald, nu professor i sociologi, har i sin avhandling från 1983, *Den intelligenta medelklassen. En litteraturstudie över social bakgrund och studieresultat.*, studerat sambandet mellan social bakgrund, utbildning och studieresultat. Hon baserar sin forskning på sin intelligensteori där grundsatserna är att den som har hög ställning i arbetslivet får barn med hög intelligens. Dessa barn, med hög intelligens, får hög utbildning och får man hög utbildning får man hög ställning i arbetslivet.⁸ Ekerwalds forskning visar att den socialt skapade intelligensen, som skapats i hemmiljön och baserats på föräldrarnas uppfostringsmetoder och sociala ställning, är den intelligens som barnets skolgång och resultat hänger tätt samman med. Ekerwald visar att denna teori är giltig för alla samhällsklasser genomsnittligt samt att det är när hemmet och barnet möter skolan som den har tydligast inverkan. Hemmets och därmed barnets sociala tillhörighet tas med in i skolan och eleven presterar utifrån hemmets och klasstillhörighetens möjligheter och begränsningar.⁹

Sara Backman Prytz, fil. mag. i litteraturvetenskap samt doktorand i utbildningssociologi är en av författarna i antologin *Utbildning och genus*. Hon beskriver flickornas skolgång som lägre prioriterad än pojknas av såväl hemmet som staten. I slutet av 1920-talet fanns det fortfarande ett stort motstånd mot att låta flickor undervisas vid de statliga läroverken. De flickor som började läsa vid läroverken fick anpassa sig till en manlig värld skapad av och för mannen. Backman Prytz menar att den svenska skolan under hela dess tid varit skapad för mannen och att den är så än idag. Flickorna utbildades under 1900-talets första årtionden enbart i teoretiska ämnen men i takt med samhällets utveckling och efterfrågan på arbetskraft ökade förändrades situationen och då även synen på kvinnors utbildning.¹⁰ Hon menar att skola och utbildning i Sverige genom alla tider har varit skapad för mannen och att varje utvecklingskede har gynnat mannen. Kvinnan har måsta slagits för att få tillgång till samma möjligheter. Detta är enligt Backman Prytz något som ännu idag karakteriserar skolan, där mannen och det manliga utgör normen och värderas högre än kvinnan och det kvinnliga.¹¹

8 Ekerwald, s. 5-6

9 Ekerwald, s. 153-157

10 Backman Prytz, s. 323

11 Backman Prytz, s. 323-324

Henry Egidius, forskare inom pedagogik, går igenom den svenska skol- och utbildningshistorien i *Skola och utbildning i historiskt och internationellt perspektiv*. Boken är uppbyggd på liknande sätt som föregående antologi men saknar genusperspektivet som återfinns hos Larsson och Westberg. Egidius är dock av samma åsikt som Backman Prytz när det gäller skolutvecklingens försök att göra skillnaden mellan manligt och kvinnligt mindre. Skola och utbildning har kommit långt på vägen men än finns det mycket kvar att arbeta för. Egidius förklarar denna skillnad, som ännu existerar, med att äldre tiders föreställningar om kvinnligt och manligt fortfarande lever kvar. Detta syns bland annat i flickor och pojkars olika val idag när det gäller gymnasial inriktning, val till högre utbildning samt efterkommande yrkesval.¹² Hur dagens skola ser ut och är utformad är, enligt Egidius, ett historiskt arv med såväl ekonomiska och politiska som sociala och kulturella inslag.¹³

Christina Florin och Ulla Johansson har i *"Där de härliga lagrarna gro..."* sammanställt resultatet av deras gemensamma undersökning. En undersökning vars syfte var att se läroverkens betydelse för förandet av den borgerlige mannen.¹⁴ Läroverkens miljö var starkt mansdominerad med manliga lärare och elever från samhällets övre skikt. I läroverken skulle det manliga befastas och det ofta med hårda tag med inslag av våld och pennalism.¹⁵ Kvinnornas uteslutning från denna värld förklarades genom de fysiska skillnader som rådde mellan könen. Kvinnan ansågs alltför fysiskt svag och psykiskt bräcklig för att klara av att såväl studera på som arbeta vid läroverken. Kvinnans inträde på läroverken skulle dessutom ha skadlig inverkan på de manliga eleverna då de ansåg att det fanns risk för att pojkarna skulle feminiseras av hennes blotta närvaro.¹⁶ Av de kvinnor som efterhand fick tillträde till arbeten inom läroverken kom drygt nittio procent från borgerliga hem. Av dessa var majoriteten inte utbildade akademiker utan hade någon form av seminarieutbildning. Dessa kvinnor utgjorde då inget hot mot den manliga lärarkåren utan den hierarkiska indelningen med mannen över kvinnan kunde stå orubbligt fast.¹⁷

Ingela Schånberg, adjunkt och fil.dr. i ekonomisk historia, vars forskning har behandlat flickskolornas utveckling och kvinnors yrkesutbildning under efterkrigstiden, belyser i *De dubbla*

12 Egidius, s. 197-198

13 Egidius, s. 19-20

14 Florin, Johansson, s. 13-14

15 Florin, Johansson, s. 146-150

16 Florin, Johansson, s. 192-193

17 Florin, Johansson, s. 199-200

budskapen flickors utbildning under 150 år. Hon beskriver skillnaderna i flickors och pojkars utbildning utifrån ett genusperspektiv där flickors utbildning har fått stå tillbaka för pojkarnas.¹⁸ Schånberg har studerat hur stor andel flickor i valda årskullar under slutet av 1920-talet som gått vidare till högre utbildning i riket i genomsnitt samt i två utvalda skolor i Lund. Hon har även jämfört fädernas utbildningar vad gäller flickor och pojkar som gått vidare till högre utbildning, i riket samt i två utvalda skolor i Lund. Detta för att se om, hur och eventuellt varför det råder skillnader mellan orter i Sverige.¹⁹ Schånbergs undersökning visar att ända in på 1940-talet var idealeleven en man från borgarklassen. Detta har förändrats med tiden för att innebära såväl pojkar som flickor från borgarklassen till att sedan innebära pojkar och flickor från både medel- och arbetarklass.²⁰

Marie Nordström har i sin avhandling *Pojkskola Flickskola Samskola. Samundervisningens utveckling i Sverige 1866-1962* tittat på argument för och emot införandet av samundervisning. Syftet med hennes avhandling är att se i vilken utsträckning den tidens psykologiska, pedagogiska och medicinska forskning inverkade och påverkade åsikter och beslut tagna i frågan.²¹ Nordström ser hur tillgängligheten för högre utbildning har förändrats för kvinnor genom åren allt eftersom efterfrågan på arbetsmarknaden ökat.²² Denna förändring gick långsamt i början och var snedvriden, till pojkarnas fördel, men förändrades under 1960-talet då, för första gången, de kvinnliga gymnasiestudenterna blev lika många som de manliga. Dock rådde det fortfarande en skillnad i val av linje, där kvinnliga studenter valde latinlinjen i större utsträckning och de manliga reallinjen. Denna skillnad bygger, enligt Nordström, på de traditionsbundna yrkesmålen för kvinnor och män som går att finna i historien.²³ Resultatet av hennes forskning visar att kvinnors utbildningsval har varit dubbelt, där både yrke och mor har varit del i valen, detta medan männen fokuserat på yrket. Detta är, enligt Nordström, något som fortfarande märks i flickors val av utbildning även om det börjar jämnas ut mer och mer.²⁴

18 Schånberg, s. 38

19 Schånberg, s. 178

20 Schånberg, s. 199

21 Nordström, s. 7

22 Nordström, s. 194

23 Nordström, s. 194

24 Nordström, s. 217

Kjell Härnqvists studie, *Rekrytering till teoretisk gymnasieutbildning*, jämför elever från sex stycken födelsekohorter och sambandet mellan studieförmåga kopplat till social bakgrund och kön, vad gäller övergång och genomförande av teoretiskt inriktade gymnasiestudier. De undersökta kohorterna är 1948, 1953, 1967, 1972, 1977 och 1982.²⁵ Härnqvists resultat visar att i de tre äldre kohorterna övergick manliga elever, i större utsträckning än kvinnliga, till gymnasiet. Detta förändrades dock och i de tre yngre kohorterna var det motsatt resultat, det var de kvinnliga eleverna som fullföljde sina gymnasiala studier i större utsträckning.²⁶ Resultatet visar även att det har skett och fortfarande sker en snedrekrytering till teoretiska gymnasieutbildningar där de högre socialgrupperna står för högre andel av eleverna än de lägre. Denna snedrekrytering minskades i samband med att fler gymnasier byggdes, då även på mindre orter i Sverige, men den kvarstår och Sverige står än idag med en fullt kvalificerad utbildningsreserv som väljer andra vägar till yrke och försörjning än via högre studier.²⁷

Av dessa, ovan, presenterade forskningar är det några som ligger närmare min forskning än andra. De som är mest relevanta för min undersökning är även de som jag kommer referera till i diskussionsdelen i denna undersökning. Backman Prytzs resultat visar att flickors skolgång varit lägre prioriterad av såväl staten som familjen där flickor har måsta slåss för sin rätt till utbildning. Egidius resultat visar även det på skillnaden mellan kvinnligt och manligt i skolan där flickors utbildning länge varit lägre prioriterade än pojkars. Schånbergs resultat visar att idealeleven ända in på 1940-talet var en borgerlig man. Efterföljande årtionden vidgades detta till att innefatta borgerliga flickor och pojkar och så småningom även flickor och pojkar från lägre socialgrupper. Vad gäller gymnasium och högre studier efter realskola visar Nordströms forskning att det finns en skillnad i flickors och pojkars val där flickors utbildningsval länge varit dubbelt, med hänsyn till såväl familjebildning som yrkesval. Även Härnqvists studier berör gymnasiet och hans resultat visar att under 1940-, 1950- och 1960-talet var det manliga elever som i större utsträckning gick vidare till högre studier efter realexamen. Under efterföljande årtionden var det tvärtom. Härnqvists resultat visar även att det är från de högre socialgrupperna som den största rekryteringen sker till gymnasiestudier.

25 Härnqvist, s. 3

26 Härnqvist, s. 33

27 Härnqvist, s. 32

2 Bakgrund

2.1 Sverige

2.1.1 1930-talet

Sverige under 1930-talet kan beskrivas som ett land hårt drabbat av den internationella ekonomiska krisen. Landet hade precis återhämtat sig efter första världskrigets efterkrigsdepression under början av 1920-talet. Arbetslösheten sjönk och svensk industri hade ett uppsving med materiella framsteg och många befolkningsgrupper upplevde en standardhöjning med att bilar, telefoner, elektricitet och radioapparater kom in i hemmen.

Under 1930-talet förändrades läget och den internationella ekonomiska krisen nådde Sverige. Exportindustrin minskade vilket ledde till produktionsminskning med stor arbetslöshet som följd. Den stora arbetslösheten medförde att arbetsgivarna kunde pressa lönerna och arbetsmarknadskonflikterna ökade markant med strejker, lockouter och strejkbryterier. Händelserna i Ådalen 1931, där fem demonstrerande arbetare sköts ihjäl av militären som utkommenderats för att skydda strejkbrytare, är en av de större och mer tragiska händelser som uppstod under denna tid. Finansvärlden drabbades av sina kriser och våren 1932 begick den svenske finansmannen Ivar Kreuger självmord efter att hans industri- och finansimperium kraschat.

Första halvan av 1930-talet präglades av massarbetslöshet och fattigdom och andra halvan av det stora arbetet att få tillbaka Sverige och dess befolkning upp på fötterna igen. Stora insatser, både på arbetsmarknaden och bostadsmarknaden hade lyckats häva den nedåtgående spiralen och Sveriges ekonomi förbättrades. Alla insatser fick dock avbrytas 1939. Andra Världskriget bröt ut.²⁸

2.1.2 1940-talet

Årtiondets första hälft präglades av kriget i Europa och i världen. Sverige förklarade sig neutrala men krigets närhet fick konsekvenser i hela landet. Såväl handelsrutter som handelspartners förändrades och den minskade utrikeshandeln innebar en kraftig försämring av den svenska ekonomin. Pris- och lönestopp infördes för att hålla tillbaka den begynnande inflationen och lönerna sjönk. Samtidigt kunde Sveriges bönder dra nytta av handelsrutternas avspärrningar och kunde ta ut ett högre pris för sina varor. Sverige var under kriget ingen stridande nation men för de flesta män i vapenför ålder innebar krigsåren lång beredskap och tid ute i fält eller bevakningstjänst.²⁹

²⁸ Melin, Johansson, Hedenborg, 2006, s. 316 f.f.

²⁹ Melin, Johansson, Hedenborg, 2006, s. 349 f.f.

Med krigets slut 1945 förändrades läget för Sverige. Efterfrågan på varor ökade runt om i världen och medan de krigsdrabbade länderna behövde lägga resurserna på att bygga upp det kriget hade förstört kunde Sverige lägga resurserna på att modernisera och effektivisera industrin. Framtiden såg ljus ut och den ekonomiska tillväxten tog fart.³⁰

2.1.3 1950-talet

Detta årtionde är goda år för Sverige. Familjernas ekonomi förbättras och ingen behövde gå arbetslös länge om byte av bostadsort inte var ett hinder. Bostadsbristen var dock ett problem i Sverige under denna tid men mot slutet av årtiondet drog en kraftig tillbyggnad av hyreshus fart. Detta innebar lättnader på bostadsmarknaden samtidigt som det gav ännu mer jobb åt såväl svenska arbetare som utländska arbetare genom arbetskraftsinvandringen.³¹

Den ungdomskultur som började växa till i Sverige under tidigare årtionden har nu vuxit sig stark och ungdomarna blir en faktor att räkna med i samhället. Med skolans förändring där även arbetarklassens barn fick möjlighet att gå högre utbildningar, samtidigt som ekonomin i Sverige förbättrades, blev det möjligt för att förflytta sig uppåt och neråt i hierarkierna, oavsett familjens ursprung. Identiteten blev att kopplas till det valda yrket istället för det egna och sociala ursprunget. Detta leder till att yrkesvalen blir viktigare och flertalet ungdomar från lägre samhällsgrupper utbildar sig för att förflytta sig uppåt i hierarkierna.³²

2.2 Rättvik

Rättvik är en mindre kommun i Dalarna där huvuddelen av befolkningen har ägnat sig åt jordbruk och skogsbruk. Jordbruksmarken i Rättvik var fördelad på många gårdar. Detta fick till följd att någon storskalig jordbruksindustri aldrig kom igång i någon större utsträckning utan kom att baseras på självförsörjning kombinerat med bland annat skogsbruk och diversearbete. De lokala bönderna ägde ungefär hälften av Rättviks skogsareal och resterande ägdes av Bergslaget och andra större företag. Skogsbruket gav jobb åt skogsarbetare, skogvaktare, flottare och timmermän men det innebar även att förädlingsindustrin växte. Sågverk, snickerier och tillverkning av timmerstugor sysselsatte många i Rättvik under mitten av 1900-talet och många av dessa industrier finns kvar än idag. Rättviks största näringstillgång har varit berggrunden med dess stora tillgång på kalksten och

³⁰ Nyström, Nyström, Nyström, 2010, s. 270-273

³¹ Nyström, Nyström, Nyström, 2010, s. 271-276

³² Frykman, 1988, s. 39-41

mineral. Industrin kring detta växte sig stark under mitten av 1950-talet då ett större kalkverk anlades. Innan dess hade arbetet mest pågått i mindre skala.³³

Rättviks folkmängd har varierat mellan ca 9000 invånare i början av 1900-talet ner till strax över 8000 invånare i mitten av 1900-talet för att idag var uppe på drygt 10 000 invånare.³⁴ Minskning av befolkningsmängden har till stor del att göra med utflyttningen av arbetskraft. De som flyttade tillhörde alla yrkesgrupper och den största andelen flyttade till Stockholm. Steget dit var inte stort då ortens yngre befolkning under långa tider vandrat från Rättvik till Stockholm under sommarhalvåret för att söka arbete och tjäna pengar. De kom sedan tillbaka till Rättvik under hösten med pengar som hjälp att försörja familjen under vinterhalvåret. Orsakerna till detta var flera men den långt drivna ägosplittringen och de små hemmanen klarade endast av att försörja de stora familjerna under goda år. Under svårare år var det nödvändigt att söka arbete och försörjning på annat håll. Vårvandringarna till Stockholm var under 1800-talets andra hälft och 1900-talets första hälft stora vilket fick till följd att många bosatte sig i Stockholm permanent i mitten av 1900-talet.³⁵

2.3 Skolan

Gymnasieskolan är den skolform i Sverige som har äldst historia och dess tradition kan följas tillbaka till medeltiden. Tidigast fanns katedralskolorna som utbildade för sina egna ämbeten och i samband med reformationen byggdes nya skolor upp för att fylla den nya kyrkans behov. Elevantalet i dessa skolor uppgick i mitten av 1700-talet till strax över 4000 fördelade i nivåer på stiftsstädernas skolor.³⁶

2.3.1 Folkskolan

År 1842 instiftades folkskolestadgan i Sverige. Undervisningen var koncentrerad kring att barnen skulle lära sig lydnad och respekt inför överheten, bestående av kyrka, stat, kung och husbonden. Kyrkan hade ett stort inflytande i skola och Luthers lilla katekes var, ända fram till 1920-talet, det mest använda läromedlet i skolan. På 1920-talet minskade kyrkans inflytande på det sekulariserade samhällets skolor och i skolan blev demokratin och dess värderingar viktigare inslag i undervisningen. I Folkskolan gick arbetarnas och böndernas barn, de välbärgade familjernas barn

33 Ungdom och fritidsfostran i Rättvik, 3:20-3:22

34 Ungdom och fritidsfostran i Rättvik, 3:5

35 Ungdom och fritidsfostran i Rättvik, 3:3

36 Hartman, s. 29-32

läste på läroverken. Detta innebar att Sverige hade två parallella skolsystem som delade samhällsklasserna åt, redan från tidig ålder.³⁷

2.3.2 Realskolan, läroverket och gymnasieskolan

Under 1800-talet genomgick skolan en utveckling i takt med att samhällets krav på ökad utbildning stegrades. Tidigare skolnivåer slogs samman till ett läroverk och gymnasieskolan fick en reallinje där fokus lades på naturvetenskapliga ämnen i stället för som tidigare klassiska språk och teologi. Under denna tid infördes även sammanhållna klasser med åtskilda studienivåer och man frångick den tidigare individuella läsningen med många elever på olika studienivåer i samma klassrum. För att flyttas upp till nästa studienivå genomgick eleverna en prövning varje vår. De som godkändes i alla ämnen flyttades upp till nästa nivå. Vid läroverken kunde även studentexamen avläggas som berättigade eleven till studier vid universiteten.³⁸

De pojkar som läste på läroverken fick en högre status under 1800-talet. Från att tidigare varit pojkar som smitit undan från samhällets krav var det nu vid dessa pojkar framtidens hopp vilade. Läroverkens stigande status ledde till att läroverk och utbildning framförallt blev något för borgerskapets och den högre societetens söner. Skolans utveckling fortsatte i och med samhällets krav på utbildad arbetskraft där kompetens söktes snarare än kunskap i latin och teologi. Gymnasieskolan formades under 1900-talet till att i större utsträckning rikta in sig på enskilda ämne och linjer formade efter ämneskombinationer. Med denna utveckling följde nya skolformer på mellannivå samt även yrkesinriktade fackskolor. Parallellskolesystemet, med folkskolan och den lärda skolan som två huvudlinjer innefattade nu flertalet skolor på mellannivå, dels folkskolan, dels nya varianter av realskolor, kommunala mellanskolor och flickskolor.³⁹

Efter andra världskriget ökade antalet elever i skolan. År 1930 gick 25 % av landets fjortonåringar i skolan. År 1969 gick näst intill 100 % av landets fjortonåringar kvar i skolan. De tidiga läroverken var en exklusiv skola för fåtalet privilegierade elever. Flickor hade före 1927 inte tillträde till dessa skolor och från arbetarhem, glesbygd och bondesamhällen var det endast ett fåtal elever som kom.⁴⁰ I större städer uppfördes separata flickskolor, detta för att kunna fortsätta separera flickor och pojkar då man ansåg att såväl behov som möjligheter skilde sig åt mellan

³⁷ Edgren, s. 103

³⁸ Hartman, 2005, s. 34-35

³⁹ Hartman, 2005, s. 35-36

⁴⁰ Hartman, 2005, s. 36

könen. Samhälleliga förändringar och nytt tänk i mitten av 1900-talet förändrade detta synsätt och det blev en självklarhet att flickor och pojkar skulle gå tillsammans. Flickskolor avskaffades och skolpolitiken riktades mot att flickor och pojkar skulle göra sina framtida yrkesval så könsneutralt som möjligt. Alla kunde utbilda sig till vad som helst och kvinnligt och manligt skulle försvinna. I dag vet vi att detta arbete är långt ifrån färdigt i stora delar av världen och i Sverige har vi fortfarande en bit kvar av detta arbete.⁴¹

Läroverkens två inriktningar, latin och real, svarade mot två skilda behov hos samhället samtidigt som det vilade på ett historiskt arv och gamla mönster. Latinlinjen hade sitt ursprung i äldre tiders tankar om att forma den universella människan och detta innebar undervisning i språk, både som konstform och med dess grammatik. Reallinjen kom till med en vidare syn på humansim och människans kunskapsbehov. På reallinjen lästes såväl språk som matematik och naturvetenskap. På 1950-talet tillkom även en allmän linje för att tillgodose kunskapsbehovet hos de som ville utbilda sig inom juridik, ekonomi och statsvetenskap. Vid sidan om dessa skolor fanns även yrkesskolorna som utbildade för rena yrken. Dessa var oftast tvååriga och ledde eleverna till ett valt yrke. Att yrkeselever skulle studera på gymnasiet var en tanke som inte började diskuteras förrän i slutet på 1960-talet. I Sverige, under första halvan av 1900-talet, fanns således flertalet alternativ för ungdomar med lust att studera. I de mindre städerna fanns inte tillgång till gymnasieskolor utan där byggdes de fyraåriga realskolorna ut, som byggde vidare på den sexåriga folkskolan. De elever som där tog realexamen kunde sedan flytta till de större städerna för att läsa vidare på läroverken och gymnasieskolorna för att sedan, efter avlagd studentexamen, studera vidare på universiteten.⁴²

Antalet elever på de olika skolorna ökade under 1900-talet och då främst efter andra världskrigets slut. År 1930 var det strax under 4000 elever i Sverige som tog realexamina och 2200 som tog studentexamen. År 1940 hade antalet realexamen nästan fördubblats, till 7000 stycken och för studentexamen stigit till nästan 4000 stycken. År 1960 låg dessa siffror på 28 000 respektive 9000. I mitten av 1960 låg antalet realexamen på topp för att efter det halveras varje år tills möjligheten avskaffades helt på 1970-talet. Detta har att göra med införandet av nioårig grundskola och möjligheten att gå direkt till gymnasiet efter avklarad sådan, då antalet realexamen minskade ökade studentexamen i rask fart. Att antal realexamen ökade under 1950- och 1960-talet har dels

41 Egidius, 2001, 197-198

42 Egidius, 2001, s. 198-199

med att elevunderlaget ökade med ovanligt många nyfödda under 1940-talet, men även att antalet flickor ökade på de olika utbildningarna som fanns.⁴³

2.3.3 Realskolan i Rättvik

Antalet ungdomar mellan 10 och 19 år var i Rättvik, enligt folkräkningen 1960, 1317 stycken.⁴⁴ Ungefär hälften av dessa kan tänkas vara i ålder för realskolan, vilket motsvarar ca 650 ungdomar. Ett elevantal på 30 elever per årskurs och tre årskurser ger ett elevantal på 90 elever totalt, som läste vid realskolan i Rättvik, vilket motsvarar 14 %.

Höstterminen 1929 var första gången Rättviks kommun kunde erbjuda undervisning för de elever som slutat den sexåriga folkskolan, i och med Rättviks Enskilda Realskola. Skolan saknade dock examensrätt och för detta behövde eleverna ta sig till angränsande kommun, i detta fall Mora, för att avlägga realexamen. Skolans verksamhet bekostades genom statliga och kommunala bidrag samt genom terminsavgifter från eleverna. År 1937 omvandlades skolan till Rättviks kommunala mellanskola och fick då även rätt att anställa realexamen. År 1946 ombildades skolan återigen, enligt statligt beslut, och då till en statlig samrealskola.⁴⁵ Från och med höstterminen 1949 var skolan helt förstatligad och därmed avgiftsfri för samtliga elever på skolan.⁴⁶ Skolan avvecklades helt 1965 då den nioåriga grundskolan var helt utbyggd. Skolan hade, vid dess start 1929, en allmän linje som ledde till realexamen för fortsatta studier samt en handelslinje som ledde till praktisk examen och ett yrke.⁴⁷

2.3.4 Läsåret på Realskolan i Rättvik

Höstterminen startade under sista veckan i augusti och fortgick till en vecka före julafton. Vårterminen startade i mitten av januari för att avslutas under första veckan i juni. Inträdes- och flyttövningar genomfördes under höstterminens första dagar samt under vårterminens sista dagar. Förutom lovet under jul och sommarlovet gavs eleverna ledigt ett par dagar per termin samt en längre sammanhängande ledighet i samband med påsk. Under läsåren lästes kristendom, historia och samhällslära, geografi, matematik, biologi, fysik, kemi, modersmål, teckning, hälsolära, sång,

43 Richardsson, 1977, s. 97-98

44 Ungdom och fritidsfostran i Rättvik, 3:19

45 Ekström, 1967, s. 259-260

46 Sammanträdesprotokoll, Rättviks kommunala mellanskola, 1949-06-21

47 Ekström, 1967, s. 259-260

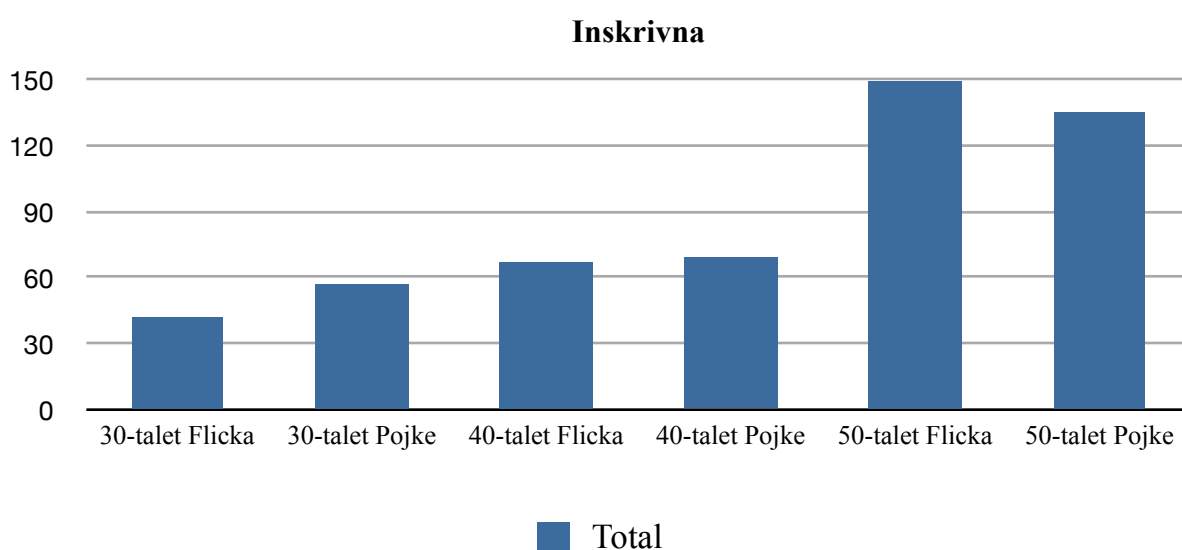
slöjd och gymnastik. Under 1930- och 1940-talet läste eleverna tyska från årskurs ett och från engelska från årskurs två. Under 1950-talet var det tvärtom då engelska lästes från årskurs ett och tyska tillkom i årskurs två. Eleverna hade dessutom möjlighet att läsa franska i årskurs tre, detta var dock frivilligt. Under alla tre årtionden läste eleverna mellan 35 och 40 timmar per vecka fördelat på sex dagar, eleverna var helt lediga från skolan på söndagarna. För att läsa på skolan under 1930- och 1940-talet utgick en terminsavgift. På 1930-talet var den 60 kronor per elev, med möjlighet till nedsättning eller befrielse för mindre bemedlade eller obemedlade familjer. På 1940-talet var terminsavgiften sänkt till 50 kronor per elev. På 1950-talet finns det inget skrivet om eventuell kostnad för att läsa på skolan.⁴⁸

48 Redogörelse för Rättviks Högre Folkskola Läsåret 1932-1933, Rättviks Kommunala Mellanskola läsåret 1942-1943, Rättviks Kommunala Mellanskola läsåret 1952-1953 Centralarkivet Rättvik

3 Undersökning

Den undersökta perioden sträcker sig från 1930 till och med 1959. För varje decennium har fyra år valts ut, år med slutsiffror 2,4,6 och 8, vilket innebär att 12 år av sammanlagt 30 år har undersökts. Detta motsvarar 40 %, vilket borde utgöra ett tillräckligt underlag för slutsatser. Under vald tid studerade såväl flickor som pojkar vid realskolan i Rättvik och sammanlagt skrevs 519 elever in under de i undersökningen 12 valda åren. Eleverna från de i undersökningen valda åren är fördelade på kön och årtionde enligt följande.

Diagram 1: Antal inskrivna elever fördelade på årtionde och kön.



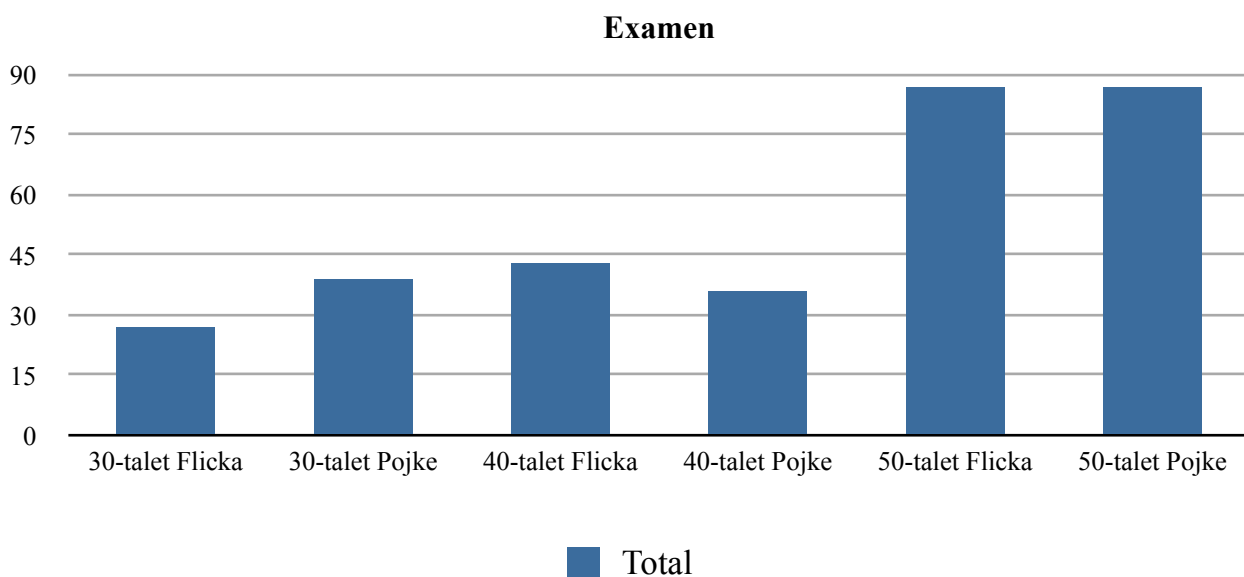
Källa: Matrikel öfver de vid Rättviks Högre Folkskola, Rättviks Kommunala Mellanskola samt Samrealskolan Rättvik: intagna lärjungar 1931-1959. Centralarkivet Rättvik

Totalt antal inskrivna ökade för varje decennium med en större ökning på 1950-talet än tidigare år där antalet inskrivna elever mer än fördubblades mot föregående årtionde. På 1930-talet var det fler pojkar än flickor som skrevs in på realskolan. På 1940-talet var det nästan lika många flickor som pojkar och på 1950-talet var det flickorna som var flest bland inskrivna elever. Under 1950-talet ökar även det totala antalet elever till att bli mer än dubbelt så många mot föregående årtionden, detta för både flickor och pojkar.

Diagrammet ovan gäller inskrivna elever och här finns medräknat elever som flyttat, bytt skola av olika anledningar samt de elever som avbrutit sina studier i förtid. Nedan följer redogörelse för de elever som studerat och tagit realexamen på skolan.

3.1 Examinerade elevers sociala bakgrund

Diagram 2: Antal elever som tagit examen fördelade på årtionde och kön.



Källa: Matrikel öfver de vid Rättviks Högre Folkskola, Rättviks Kommunala Mellanskola samt Samrealskolan Rättvik; intagna lärjungar 1931-1959. Centralarkivet Rättvik

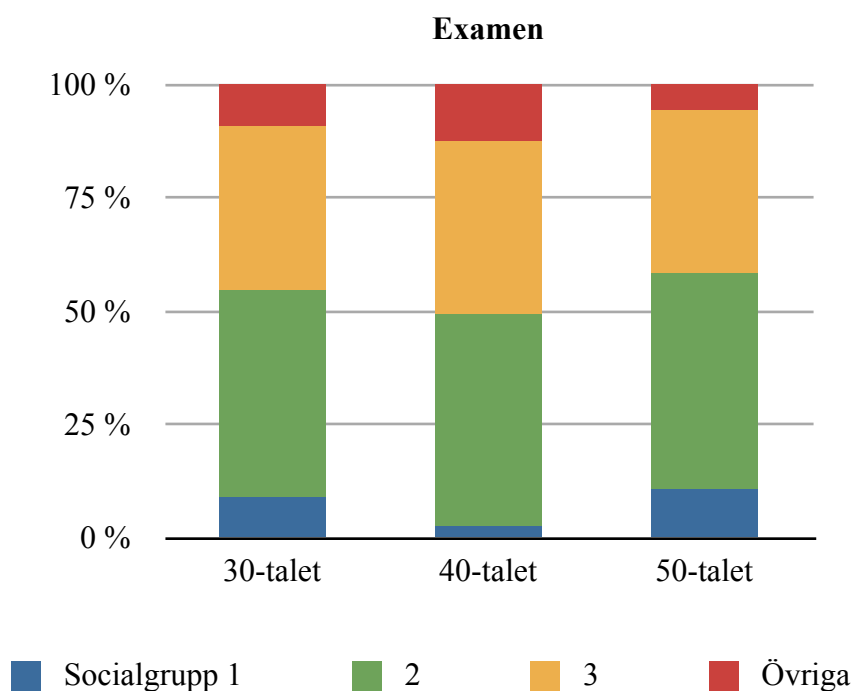
Det är inte alla elever som studerat på skolan som tagit realexamen. Under 1930- och 1940-talet finns det elever som endast tagit ut slutbetyg men inte tagit realexamen. Under 1950-talet finns det elever som tagit andra typer av examina, som praktisk och särskild praktisk examen. Dessa elever är inte medräknade i ovanstående diagram. Antalet elever som tagit realexamen under de tre undersökta decennierna har stadigt ökat med undantaget att pojkarna har en liten minskning på 1940-talet med några få elever. Flickorna går förbi pojkarna på 1940-talet när det gäller antal som tagit examen för att på 1950-talet vara jämt fördelat mellan könen. Antal elever totalt som tagit examen mer än fördubblades på 1950-talet i jämförelse med föregående decennier och det gäller såväl flickor som pojkar.

På skolan gick elever från alla tre socialgrupper, dessa är i nedanstående undersökning numrerade 1, 2 och 3 samt att en fjärde grupp finns med där uppgift saknas och som i undersökningen kommer att redovisas som Övriga. I denna grupp ingår elever där föräldrarnas yrke inte angetts och uppgiften saknas. I denna grupp ingår även de elever som bor med sin mor eller hos fosterföräldrar och där mor, änka eller fosterförälder skrivits i matriklarna. Eleverna som ingår i grupp Övriga kan således tillhöra någon av de andra socialgrupperna men är viktiga att redovisa i undersökningen för att

minska risken för feltolkningar av materialet. Närmare beskrivning av socialgrupperna samt socialgruppsindelningen finns beskrivet tidigare i denna uppsats, under teoretisk referensram.

I undersökningen ingår frågan om vilken social bakgrund eleverna hade som tog realexamen i Rättvik. Diagram 5 nedan visar fördelningen av socialgrupper oberoende av elevens kön.

Diagram 5: Procentuell fördelning av elever, fördelade på socialgrupp, som tagit examen vid realskolan i Rättvik.

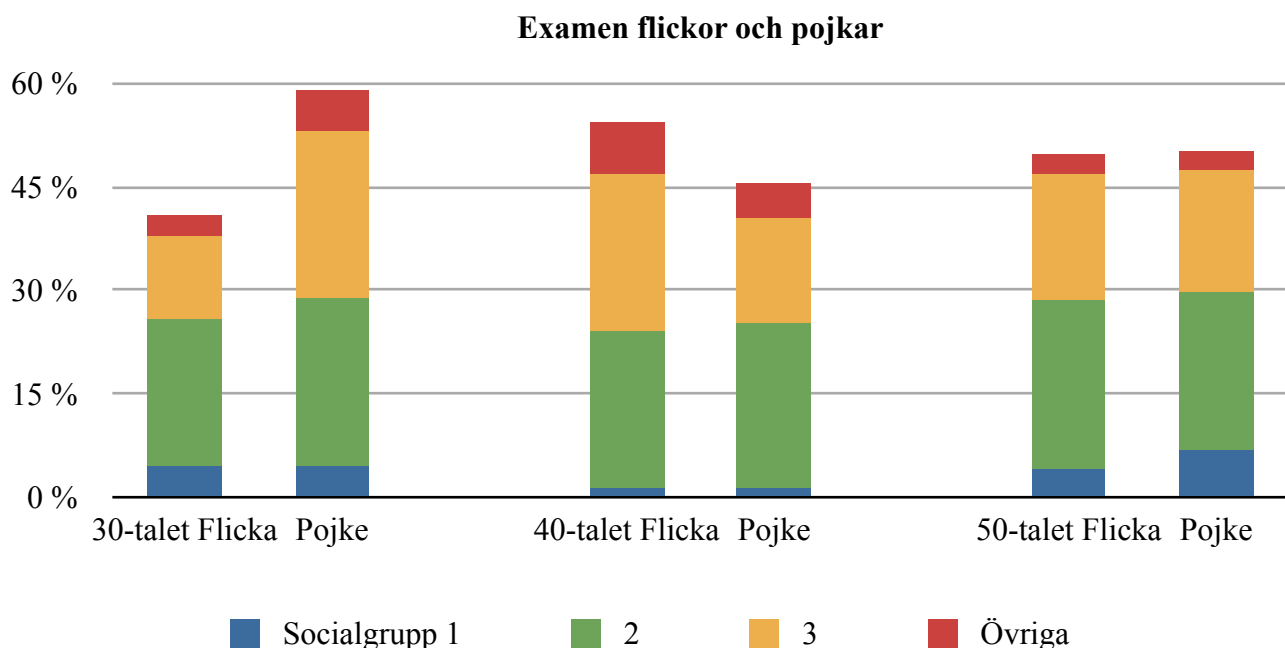


Källa: Matrikel öfver de vid Rättviks Högre Folkskola, Rättviks Kommunala Mellanskola samt Samrealskolan Rättvik: intagna lärjungar 1931-1959. Centralarkivet Rättvik

Av samtliga elever som tagit examen på skolan kommer det minsta andelen från socialgrupp 1 och grupp Övriga. Socialgrupp 1 har en liten minskning på 1940-talet för att åter öka på 1950-talet. Gruppen Övriga ökar lite under 1940-talet i jämförelse med 1930-talet och minskar sedan under 1950-talet. Socialgrupp 2 och 3 är näst intill jämnt representerade bland eleverna under alla tre decennier.

Samma frågeställning i grunden men med skillnaden att undersöka hur det skiljer sig mellan flickor och pojkar ger en annan men liknande bild av vilken socialgrupp eleverna tillhörde, av de som tagit examen.

Diagram 6: Procentuell fördelning av flickor och pojkar, fördelade på socialgrupp, som tagit examen vid realskolan i Rättvik.



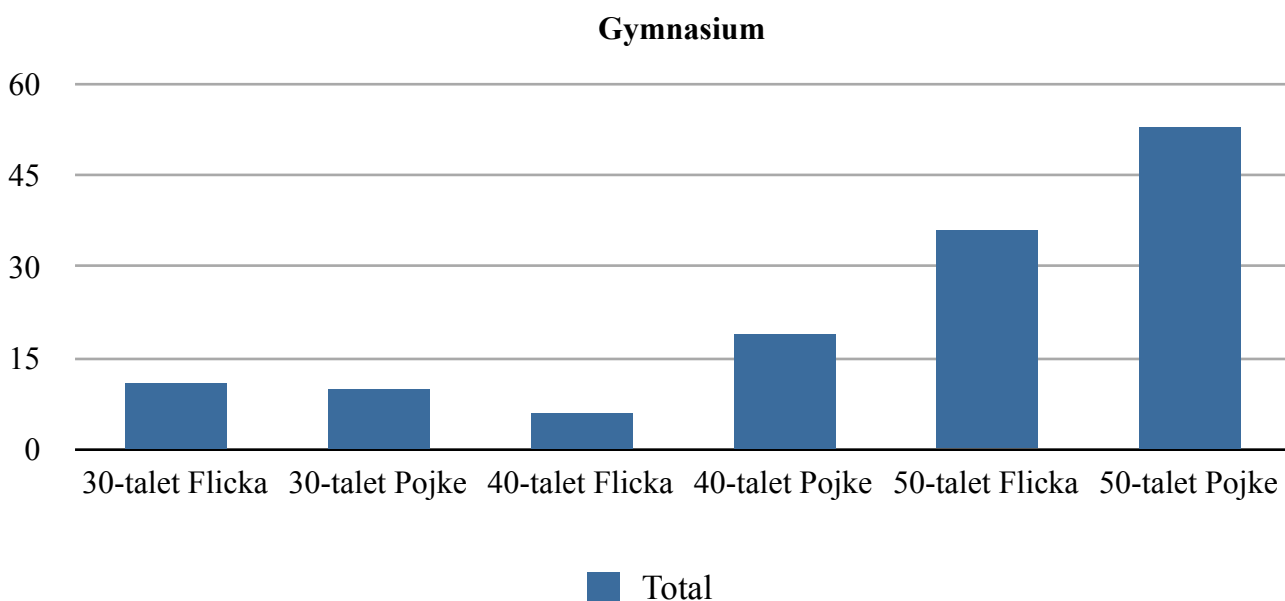
Källa: Matrikel öfver de vid Rättviks Högre Folkskola, Rättviks Kommunala Mellanskola samt Samrealskolan Rättvik: intagna lärjungar 1931-1959. Centralarkivet Rättvik

I Socialgrupp 1 är det ingen större skillnad, vare sig gällande kön eller decennium, förutom en liten ökning hos pojkarna under 1950-talet. Socialgrupp 2 skiljer sig inte åt i någon större utsträckning den heller utan ligger relativt jämt över alla tre decennier. I socialgrupp 3 finns de största variationerna. Det är främst från denna socialgrupp pojkarna kommer under 1930-talet som gör att de är fler än flickorna. Det är samma socialgrupp flickorna kommer från under 1940-talet som gör att de är fler än pojkarna samt att detta har jämnats ut under 1950-talet då antalet flickor och pojkar är lika många. Samma mönster återfinns i gruppen Övriga med fler pojkar än flickor under 1930-talet, tvärtom under 1940-talet för att sedan vara lika under 1950-talet. Det är således i de lägsta socialgrupperna skillnaderna mellan könen återfinns.

3.2 Gymnasisternas sociala bakgrund

Av de elever som tagit realexamen är det inte alla som fortsätter med högre studier. Anledningarna till detta var många där bland annat kostnader och anställningsmöjligheten fanns med bland orsakerna. Intressant är det dock att se hur stor andelen var, av de som tagit examen, som valde att läsa vidare på gymnasium. Följande diagram redovisar detta, oberoende av socialgrupp.

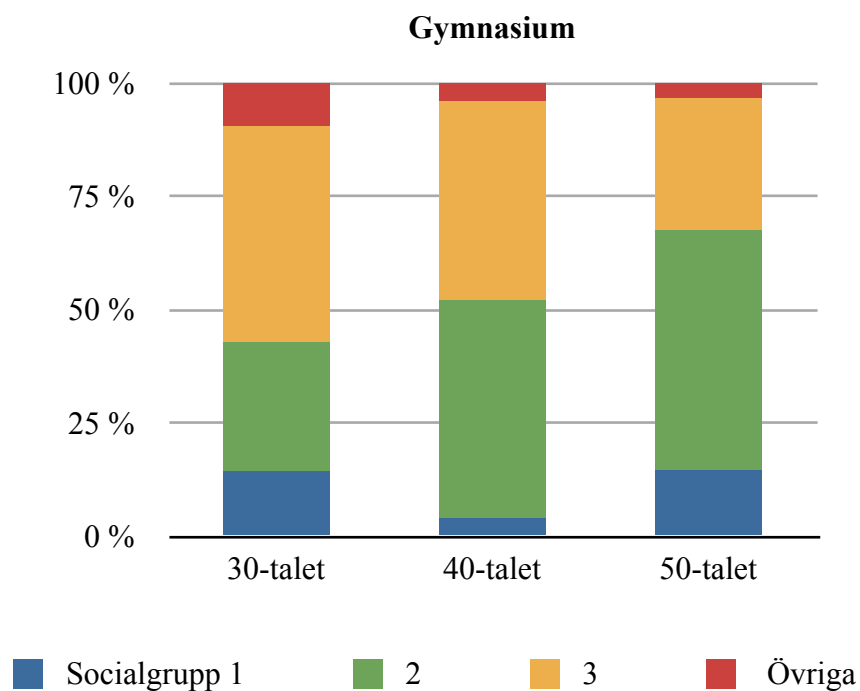
Diagram 3: Antal elever som läste vidare på gymnasium fördelade på årtionde och kön.



Källa: Matrikel öfver de vid Rättviks Högre Folkskola, Rättviks Kommunala Mellanskola samt Samrealskolan Rättvik: intagna lärjungar 1931-1959. Centralarkivet Rättvik

Diagrammet visar att under 1930-talet var näst intill lika många flickor som pojkar som valde att läsa vidare på gymnasiet efter realexamen. Under 1940-talet sker det en förändring där det blir fler pojkar än flickor som läser vidare på gymnasiet och denna skillnaden håller i sig under 1950-talet. Eleverna har sedan delats in i socialgrupper och nedan redovisas resultatet indelningen.

Diagram 7: Procentuell fördelning av elever, fördelade på socialgrupp, som läste vidare på gymnasium efter examen.

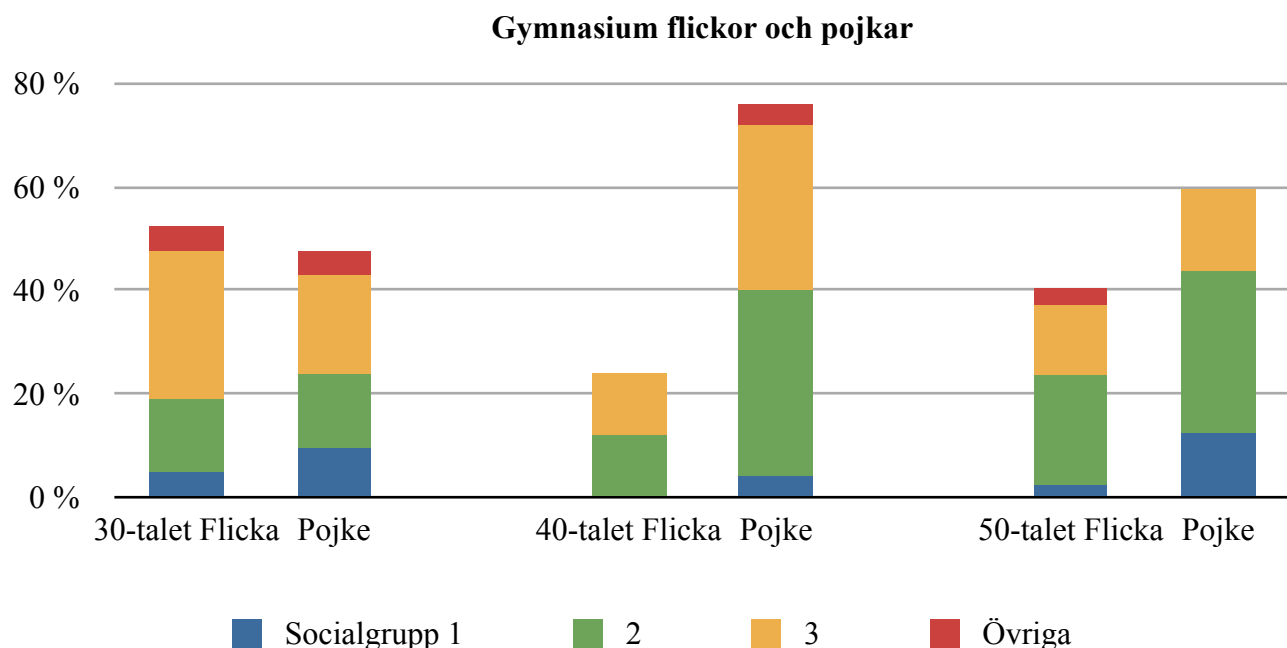


Källa: Matrikel öfver de vid Rättviks Högre Folkskola, Rättviks Kommunala Mellanskola samt Samrealskolan Rättvik: intagna lärjungar 1931-1959. Centralarkivet Rättvik

Diagrammet visar att det under de tre undersökta decennierna skett en förändring i vilka det var som sökte sig vidare till gymnasium efter realexamen i Rättvik. Socialgrupp 1 minskade något under 1940-talet i jämförelse med föregående decennium och ökade åter under 1950-talet. Socialgrupp 2 hade en stadig ökning under de tre undersökta decennierna medan socialgrupp 3 hade en stadig minskning. Gruppen Övriga minskade även den något under decennierna.

Med samma frågeställning men där flickor och pojkar redovisas var för sig visar tydligare vilka det var som sökte sig vidare till gymnasium efter realexamen, vilket följande diagram, diagram 8, visar.

Diagram 8: Procentuell fördelning av flickor och pojkar, fördelade på socialgrupp, som läste vidare på gymnasium efter examen.



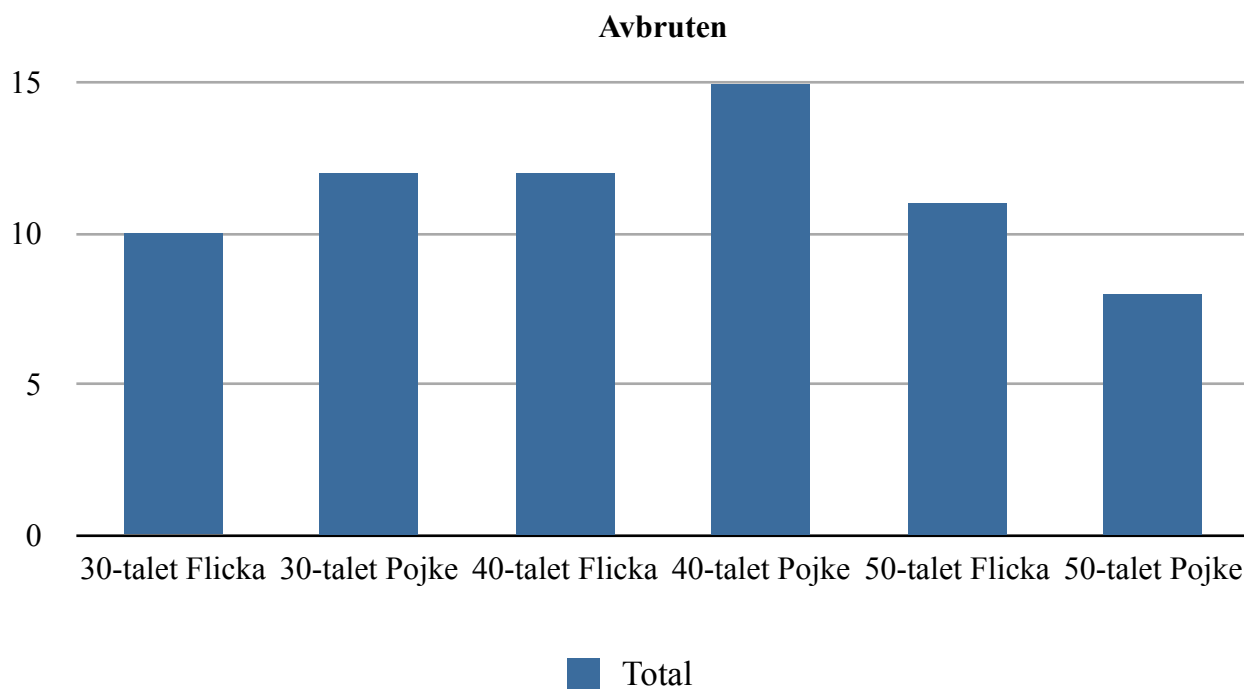
Källa: Matrikel öfver de vid Rättviks Högre Folkskola, Rättviks Kommunala Mellanskola samt Samrealskolan Rättvik: intagna lärjungar 1931-1959. Centralarkivet Rättvik

Under 1930-talet var det fler flickor än pojkar som läste vidare på gymnasium, till skillnad från 1940- och 1950-talet då de flesta var pojkar. Under 1930-talet kom eleverna som läste vidare på gymnasium från alla socialgrupper med den största andelen från socialgrupp 2 och 3. Det var något fler flickor från socialgrupp 3 under detta årtionde vilket medförde att de var fler totalt sett. Under 1940-talet var det mer än dubbelt så många pojkar, än flickor, som läste vidare på gymnasium. Flickorna kom bara från socialgrupp 2 och 3 medan pojkarna kom från alla socialgrupper. På 1950-talet har det jämnat ut sig lite mellan könen men pojkarna är fortfarande fler än flickorna. Under 1950-talet är det socialgrupp 3 som minskat hos pojkarna vilket gör att de är färre än föregående decennium.

3.3 Social bakgrund hos elever som avbröt sina studier

Det fanns även elever som avbrutit sina studier i förtid. Dessa elever skrevs in på skolan men skrevs ut innan fjärde året avslutats. Anledningarna till detta kan vara många och varierande men i matriklarna är hemmet eller anställning på olika arbetsplatser den orsak som vanligen skrivits in. Diagrammet nedan redovisar dessa elever, oberoende av socialgrupp, och med dessa har inte räknats de som flyttat och därmed skrivits in på annan skola i samband med avbrutna studier på skolan i Rättvik.

Diagram 4: Antal elever som avbrutit sina studier fördelade på årtionde och kön.



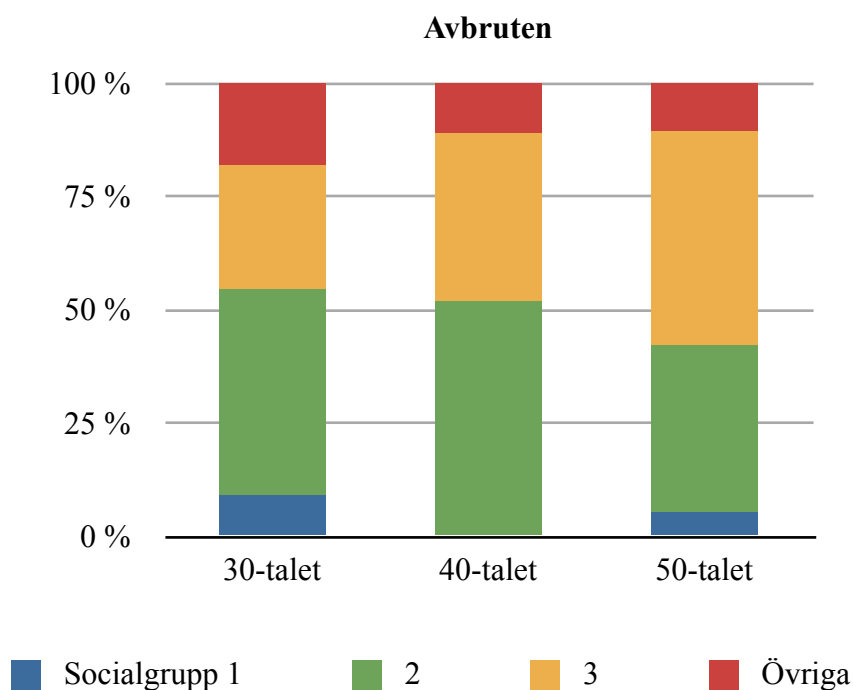
Källa: Matrikel öfver de vid Rättviks Högre Folkskola, Rättviks Kommunala Mellanskola samt Samrealskolan Rättvik: intagna lärjungar 1931-1959. Centralarkivet Rättvik

Diagrammet ovan visar att det under 1930- och 1940-talet var vanligare att pojkar avbröt sina studier i förtid än flickor. Detta ändras under 1950-talet då flickor står för den högre andelen av elever som avbröt sina studier i förtid. Totalt sett är det under 1940-talet som flest elever väljer att

avbryta sina studier i förtid och det är under 1950-talet minst antal elever väljer att avbryta sina studier i förtid.

Varje läsår och termin fanns det elever som avbröt sina studier i förtid. De bakomliggande orsakerna till detta ingår inte i min studie att undersöka däremot vill jag se vilken social bakgrund eleverna hade som avbröt sina studier i förtid samt hur fördelningen såg ut mellan könen. Jag bortser i denna studie från de elever som av olika anledningar bytt skola då dessa inte har avbrutit sina studier utan av olika anledningar, flytt m.m., valt att fortsätta studera på annan ort.

Diagram 9: Procentuell fördelning av elever, fördelade på socialgrupp, som avbröt sina studier i förtid.

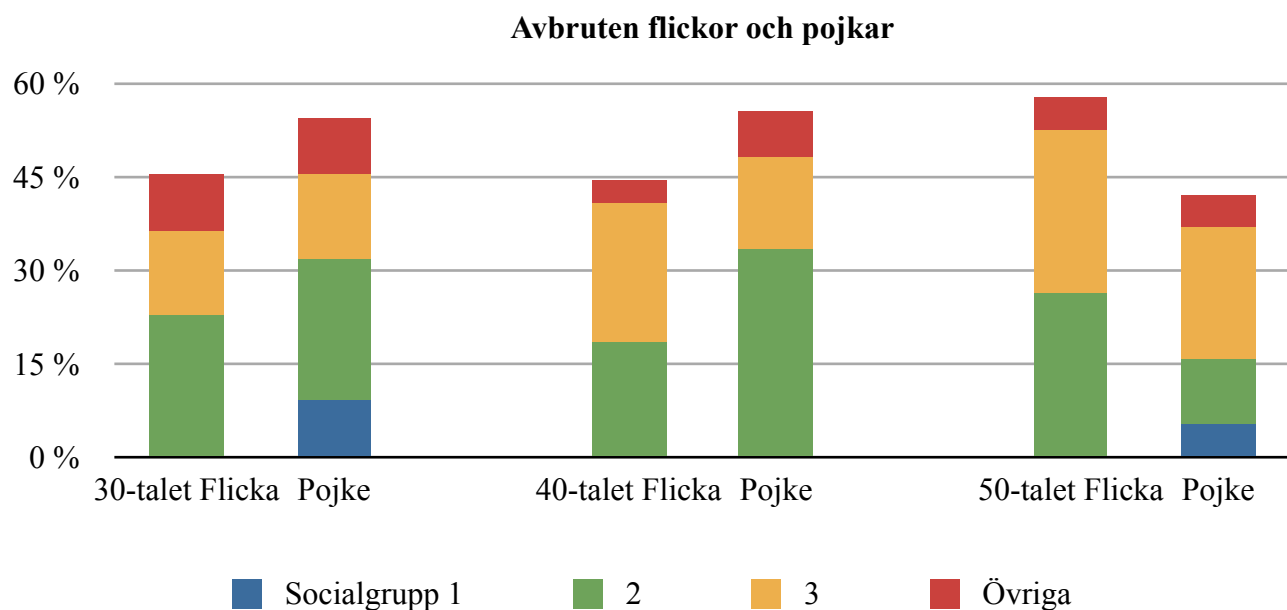


Källa: Matrikel öfver de vid Rättviks Högre Folkskola, Rättviks Kommunala Mellanskola samt Samrealskolan Rättvik: intagna lärjungar 1931-1959. Centralarkivet Rättvik

Diagrammet visar att under 1930-talet och 1940-talet var det vanligare att elever ur socialgrupp 2 avbröt sina studier i förtid. Denna grupp minskade sedan under 1950-talet. Socialgrupp 3 ökade något under 1940-talet jämfört med 1930-talet och ökade ännu lite mer under 1950-talet. Ur socialgrupp 1 är det några fåtal som avbryter sina studier i förtid under 1930-talet och 1950-talet och ingen under 1940-talet.

Med samma frågeställning men där jag skiljer könen åt ser fördelningen ut som följande.

Diagram 10: Procentuell fördelning av flickor och pojkar, fördelade på socialgrupp, som avbröt sina studier i förtid.



Källa: Matrikel öfver de vid Rättviks Högre Folkskola, Rättviks Kommunala Mellanskola samt Samrealskolan Rättvik: intagna lärjungar 1931-1959.
Centralarkivet Rättvik

Diagrammet visar att under 1930-talet och 1940-talet var det vanligare att pojkar avbröt sina studier i förtid men under 1950-talet var det vanligare att flickor avbröt sina studier i förtid. De elever ur socialgrupp 1 som avbröt sina studier var uteslutande pojkar. Under 1930-talet ser fördelningen mellan socialgrupperna tämligen lika ut mellan könen, bortsett från socialgrupp 1. Under 1940-talet kommer flickorna i större utsträckning från socialgrupp 3 och pojkarna från socialgrupp 2. På 1950-talet är socialgrupp 3 störst hos pojkar och lika stor som socialgrupp 2 hos flickor.

4 Diskussion

Syftet med detta arbete är att undersöka den sociala bakgrunden hos eleverna som rekryterades vid Realskolan i Rättvik mellan åren 1930 och 1959 samt om social bakgrund betydde något för att gå vidare till gymnasium eller om man avbröt sina studier i förtid.

4.1 Inskrivna och utexaminerade elevers sociala bakgrund

De elever som läste på Realskolan, och som tog realexamen, i Rättvik kom främst från socialgrupp 2 och 3. Detta beror troligen på att det var de största socialgrupperna i Rättvik, som under vald period var en mindre jord- och skogsbrukskommun. I de högre socialgrupperna finns även möjligheten att barnen studerade på de större orterna och då på skolor som ansågs finare och som bättre passade den socialgrupp familjen tillhörde. Diagram 5, där ingen åtskillnad görs mellan könen, visar hur de olika socialgrupperna ligger näst intill lika alla tre decennierna genom. I diagram 6 är flickor och pojkar redovisade var för sig och där syns en större skillnad. Diagrammet visar att under 1930-talet är det pojkar från socialgrupp 3 som bidrar till att pojkarna är fler än flickorna. På 1940-talet sker en omsvängning, det är fortfarande socialgrupp 3 som står för skillnaden i antal men det är då flickorna som är fler och som kommer från just socialgrupp 3. På 1950-talet är socialgrupp 3 näst intill jämt fördelad mellan könen och det är då även nästan lika många flickor som pojkar som läser på skolan. Denna variation i den lägre socialgruppen kan ha sin förklaring i det ekonomiska läget i Sverige och hur familjerna hade råd att låta sina barn studera. Jag tror även att variationen har att göra med skolans förändring och synen på skola över huvud taget. Arbetsmarknaden förändrades och med den möjligheten att få jobb efter avslutade skolgång. Backman Prytz, Egidius och Florin och Johansson, vars forskning jag sammanfattat i avsnitt 1.3 i denna uppsats, talar om skolan som skapad av och anpassad för den borgerliga mannen. Detta stämmer inte fullt ut med situationen i Rättvik men kan ha sin förklaring i Rättviks bondekultur med få som tillhörde socialgrupp 1. Situationen i Rättvik, där endast 14 % av bygdens barn läser vidare på realskola ger även en bild av hur eleverna på skolan har föräldrar som aktivt valt att låta sina barn läsa vidare och utbilda sig, oavsett vilken socialgrupp de tillhör. Resultatet kan även bero på att inkomstvariationerna i Rättvik inte skilde sig nämnvärt åt mellan socialgrupp 2 och 3, då många i socialgrupp 2 var hemmansägare vars inkomst kan ha varit betydligt lägre än en arbetares inkomst från socialgrupp 3. Däremot syns förändringen, med en ny syn på skolan och att fler fick tillgång till högre utbildning under 1940-talet, då fler flickor började studera och fler flickor tog

examen. Detta resultat stämmer även överens med Schånbergs resultat som visar på en ökning av antalet flickor i högre utbildning under 1940-talet och senare.

4.2 Gymnasisternas sociala bakgrund

Av de elever som tog realexamen på skolan i Rättvik var det inte alla som läste vidare på gymnasium efteråt. En del av förklaringen till detta är troligtvis avsaknaden av gymnasium på orten, att studera vidare innebar en flytt för barnet och med det ökade kostnader för familjen. Diagram 7 visar att den största andelen elever som läste vidare på gymnasium efter realexamen kom från socialgrupp 2 och 3. Socialgrupp 3, som var större än socialgrupp 2 under 1930-talet, minskar under årens lopp samtidigt som socialgrupp 2 ökar. Socialgrupp 1 har en liten andel elever under alla tre decennier men är minst under 1940-talet. Denna bild stämmer inte överens med Härnqvists resultat som visar att det är fler från de högre socialgrupperna som läser vidare på gymnasium. Min teori är att denna skillnad beror på Rättvik som bondesamhälle med få möjliga elever i de högre socialgrupperna och där Rättviks stora andel av arbetarbarn och barn till hemmansägare som gav den höga andelen elever från dessa socialgrupper.

I diagram 8 skiljer jag könen åt vilket ger en annan bild av situationen i Rättvik. Det visar att under 1930-talet var det fler flickor än pojkar som läste vidare på gymnasium efter realexamen men under 1940- och 1950-talet var det fler pojkar. Under 1950-talet var det tre gånger så många pojkar än flickor som läste vidare på gymnasium. Den höga andel pojkar under 1940-talet stämmer väl överens med Backman Prytzs, Egidius, Florin och Johanssons och Schånbergs resultat. Nordström säger även att del av denna skillnad utgörs av flickornas dubbla val i livet, där såväl arbete som familj har plats i valet. Skillnaden under 1940-talet i Rättvik mellan könen har till stor del sin orsak i att flickorna under denna tid valde att läsa vidare på husmodersskolan efter realexamen, en skola som inte hör till de högre utbildningarna där studenten tas. Utjämnningen mellan könen under 1950-talet stämmer väl överens med såväl Nordströms som Härnqvists studier som visar att under senare delen av 1900-talet så jämnas antalet elever på gymnasiet ut mellan könen och flickorna kommer i kapp pojkarna.

4.3 Avbrutna studier

Under alla tre decennier finns det ett flertalet elever som avbryter sina studier i förtid, innan examen tagits. Diagram 9 visar att under 1930- och 1940-talet var detta vanligare hos socialgrupp 2 för att under 1950-talet vara vanligare hos elever från socialgrupp 3. Bönder och hemmansägare tillhörde socialgrupp 2 och jag antar att det är deras barn som avbrutit sina studier i förtid, för att hjälpa till

på gården då behovet för det var stort. Under 1950-talet är det från socialgrupp 3 de flesta avhoppens vilket mer överensstämmer med de resultat jag redovisat i Tidigare forskning, att idealeleven är en borgerlig man. Avhopp finns det dock även i den högsta socialklassen, även om de inte är många. Orsakerna till detta kan vara många men troligt är att det ligger ett byte av skola i grunden även om det inte antecknats i matriklarna något om detta. Möjlighet kan även vara att barnen behövde hjälpa till i hemmen av olika anledningar och de avbröt sina studier av samma anledning som barnen i de lägre socialklasserna.

I diagram 10, där samma fråga undersökts men där flickor och pojkar redovisats var för sig syns variationerna mellan könen tydligt. Under 1930- och 1940-talet var det vanligare att det var pojkar som avbröt sina studier i förtid medan det under 1950-talet var vanligare att flickor gjorde det. Diagrammet visar även att samtliga från socialgrupp 1 som avbröt sina studier var pojkar och det är denna socialgrupp som utgör skillnaden mellan flickor och pojkar på 1930-talet. På 1940-talet är det ingen från socialgrupp 1 som avbryter sina studier utan där utgörs skillnaden mellan könen av att det är fler pojkar i socialgrupp 2 som avbryter sina studier. Under 1950-talet har denna grupp minskat kraftigt hos pojkarna och detta decennium är det även fler flickor än pojkar som avbryter sina studier. Att hemmansägarnas barn avbröt sina studier, har jag kommenterat tidigare att det antagligen, har att göra med behovet av deras arbetskraft på gårdarna. Detta kan även vara anledningen till att pojkar från socialgrupp 1 avbryter sina studier. Under 1950-talet är det fler flickor än pojkar som avbryter sina studier. Detta kan bero på samma anledning som Nordströms resultat visar, att kvinnors val är ett dubbelt val där såväl mor och fru som yrke vägs in i valen som görs. Detta kan leda till att flickor under 1950-talet väljer att inte ägna sig åt högre studier i samma utsträckning som pojkarna utan ser ett liv som hemmafruar som ett val. Under 1950-talet är detta val heller inget konstigt då Sveriges och dess befolknings ekonomi är god och familjer lever bra på endast en inkomst.

5 Sammanfattning

Syftet med föreliggande uppsats är att undersöka den sociala bakgrunden hos eleverna som läste vid Realskolan i Rättvik mellan åren 1930 och 1959. Jag vill med undersökningen se om det finns några skillnader i elevernas sociala bakgrund beroende på kön samt om det sker någon förändring över tid. För att konkretisera syftet och ge undersökningen struktur har jag valt att utgå från följande frågeställningar.

* Vilken social bakgrund hade flickorna och pojkarna som läste på realskolan i Rättvik?

- * Vilken social bakgrund hade flickorna och pojkarna som tog ut examen på Realskolan i Rättvik?
- * Vilken social bakgrund hade flickorna och pojkarna som valde att läsa vidare på gymnasiet efter avklarad realexamen?
- * Vilken social bakgrund hade flickorna och pojkarna som fick avbryta sina studier i förtid?

Undersökningen vilar på en kvantifiering där de tre första frågornas svar bygger på uppgifter från antagnings- och avgångsmatriklar från realskolan i Rättvik för åren 1930-1959 och den sista frågans svar bygger på redovisning av läsårsböcker utgivna vid samma skola.

Resultatet av undersökningen visar att eleverna var både flickor och pojkar och att de kom från alla tre socialgrupper med vissa variationer emellan. Resultatet visar således att realskolan i Rättvik inte riktigt stämmer in i den bild av utbildningen i Sverige under denna tid som forskarna i avsnitt 1.3 Tidigare forskning, ger bilden av. Detta kan bero på flera orsaker men troligast är den att Rättvik under denna tid var ett skogs- och jordbrukssamhälle med få invånare som tillhörde socialgrupp 1. En av orsakerna till den variation som resultatet visar är antagligen även det att endast fjorton procent av alla barn i Rättvik läste vidare på realskolan efter den obligatoriska folkskolan. Eleverna som läste på realskolan i Rättvik utgjorde således en ganska liten andel av det totala antalet barn i kommunen och dessa elever hade föräldrar som valt att låta ett eller flera barn studera vidare. Resultatet kan också bero på att hemmansägarna, som tillhörde socialgrupp 2, i många fall hade lägre inkomster än arbetarna, som tillhörde socialgrupp 3.

Käll- och litteraturförteckning

Otryckta källor

Centralarkivet Rättvik

Rättviks kommun, Rättviks kommunala mellanskola, Sammanträdesprotokoll, 1949-06-21

Rättviks kommun, Matrikel öfver de vid Rättviks Högre Folkskola, Rättviks Kommunala Mellanskola samt Samrealskolan Rättvik: intagna lärjungar 1931-1959

Ungdom och fritidsfostran i Rättvik, Rättviks kommuns ungdomsutredning, 1964

Rättviks kommun, Redogörelse för Rättviks Högre Folkskola Läsåret 1932-1933

Rättviks kommun, Rättviks Kommunala Mellanskola Redogörelse för läsåret 1942-1943,

Rättviks kommun, Rättviks Kommunala Mellanskola Redogörelse för läsåret 1952-1953

Elektroniska källor

Statistiska centralbyrån, *MIS 1982:4. Socioekonomisk indelning (SEI)*. http://www.scb.se/Pages/PublishingCalendarViewInfo___259923.aspx?PublObjId=6607 Hämtad 2013-05-06

Statistiska centralbyrån, *SEI, yrkesförteckning version MIS 1982:4*. http://www.scb.se/Pages/List___257217.aspx Hämtad 2013-05-06

Skolverket, <http://www.skolverket.se/publikationer?id=51>

Litteratur

Backman, Prytz, Sara (2011). Utbildning och genus, i: Larsson, Esbjörn och Westberg, Johannes (red), *Utbildningshistoria : en introduktion*. Lund:Studentlitteratur, s. 307-324

Edgren, Henrik ((2011). Folkskolan och grundskolan, i: Larsson, Esbjörn och Westberg, Johannes (red), *Utbildningshistoria : en introduktion*. Lund:Studentlitteratur, s. 103-117

Egidius, Henry (2001). *Skola och utbildning: i historiskt och internationellt perspektiv*. Stockholm: Natur och kultur

Ekerwald, Hedvig (1983). Den intelligenta medelklassen: en litteraturstudie över social bakgrund och studieresultat = *The intelligent middle class : a study of the literature on social background and scholastic achievement*. Diss. Uppsala : Univ.

Ekström, Gunnar (red.) (1967). *Rättvik. 1:2, Socknen och kommunen*. Rättvik: Rättviks socken

Florin, Christina & Johansson, Ulla (1993). *"Där de härliga lagrarna gro-": kultur, klass och kön i det svenska läroverket 1850-1914*. Stockholm: Tiden

Frykman, Jonas (1988), *Dansbaneeländet. Ungdomen, populärkulturen och opinioner*. Stockholm: Natur och Kultur.

Hartman, Sven G. (2005). *Det pedagogiska kulturarvet: traditioner och idéer i svensk undervisningshistoria*. Stockholm: Natur och kultur

Härnqvist, Kjell (1999). *Rekryteringen till teoretisk gymnasieutbildning: en jämförelse mellan sex födelsekohorter*. Göteborg: Institutionen för pedagogik och didaktik

Melin, Jan, Johansson, Alf W. & Hedenborg, Susanna (2006). *Sveriges historia: koncentrerad uppslagsbok : fakta, årtal, kartor, tabeller*. 4., rev. uppl. Stockholm: Prisma

Nordström, Marie (1987). *Pojkskola, flickskola, samskola: samundervisningens utveckling i Sverige 1866-1962*. Diss. Lund : Univ.

Nyström, Hans, Nyström, Lars & Nyström, Örjan (2010). *Perspektiv på historien*. 50p. 1. uppl. Malmö: Gleerup

Richardson, Gunnar (2004). *Svensk utbildningshistoria: skola och samhälle förr och nu*. 7., rev. uppl. Lund: Studentlitteratur

Schånberg, Ingela (2004). *De dubbla budskapen: kvinnors bildning och utbildning i Sverige under 1800- och 1900-talen*. Lund: Studentlitteratur

Svensson, Allan (1999). *Socialgruppsbegreppet: sett ur den pedagogiska forskningens synvinkel*. Göteborg: Institutionen för pedagogik och didaktik, Göteborgs universitet

Bilagor

Bilaga 1

Fullständig beteckning över de i undersökningen förekommande yrken indelade under respektive socialgrupp.

	Socialgrupp I		
	Högre Tjänstemän, 54, 55, 56, 57		
	Provinsialläkare	56	
	Distriktsveterinär	56	
	Riksdagsman	57	
	Landstingsman	57	
	Disponent	57	
	Sjökapten	56	
	Sågförvaltare	57	Som förvaltningschef
	Kyrkoherde	56	
	Komminister	56	
	Kapten	56	
	Tandläkare	56	
	Major	56	
	Socialgrupp II		
	Tjänstemän på mellannivå, 44, 45, 46		
	Länsträdgårdsmästare	46	
	Skogvaktare	46	
	Överlärare	46	
	Ingenjör	46	
	Folkskollärare	46	
	Småskollärare	46	
	Fjärdingsman	46	
	Snickeriverkmästare	46	
	Kronojägare	46	
	Telegrafkommisarie	46	
	Faktor	46	
	Distriktsföreståndare	46	Som församlingsföreståndare
	Byggmästare	46	
	Predikant	46	
	Missionär	46	
	Stationsinspektör	46	Som stins
	Elingenjör	46	
	Pastor	46	
	Lägre Tjänstemän, 33, 34, 35, 36		
	Skogsförman	36	
	Butiksföreståndare	36	
	Bokhållare	36	
	Kontorsarbetare	33	
	Stationsmästare	36	
	Kontraktsassistent	36	Som ospecificerad assistent
	kontorstjänsteman	36	Som tjänsteman
	Polistjänsteman	36	Som polisman, tjänsteman

Kassör	33	
Postmästare	36	
Kontorist	33	
Handelsresande	36	
Verkstadsförman	36	
Gruvförman	36	
Sågverksförman	36	Som förman
Lagerförman	36	
Kyrkvaktare	33	Som kyrkovaktmästare
Egna företagare, 60, 76, 77, 78, 79		
Hotellinnehavare	79	Företagare med okänt antal anställda
Handelsföreståndare	79	Företagare med okänt antal anställda
Bagerichef	79	Företagare med okänt antal anställda
Skohandlare	79	Företagare med okänt antal anställda
Pappershandlare	79	Företagare med okänt antal anställda
Köpman	79	Företagare med okänt antal anställda
Kolugnsägare	79	Företagare med okänt antal anställda
Åkeriägare	79	Företagare med okänt antal anställda
Grosshandlare	79	Företagare med okänt antal anställda
Trafikbilägare	79	Företagare med okänt antal anställda
Handlare	79	Företagare med okänt antal anställda
Manufakturhandlare	79	Företagare med okänt antal anställda
Bilägare	79	Som trafikbilägare
Jordbrukare, 86, 87, 89		
Hemmansägare	89	
Gårdsägare	89	
Arrendator	89	
Pälsdjursuppfödare	89	
Småbruksägare/Småbrukare	89	
Lantbrukare	89	
Socialgrupp III		
Kvalificerade arbetare, 21, 22		
Timmerman	21	
Konditor	21	Facklärd med minst två års utbildning
Skomakarmästare	21	Facklärd med minst två års utbildning
Garnmästare	21	Facklärd med minst två års utbildning
Vågmästare	21	Facklärd med minst två års utbildning
Snickarmästare	21	
Stenhuggare	21	
Byggnadssnickare	21	
Byggnadsarbetare	21	
Bergsprängare	21	
Murare	21	
Målare	21	
Skomakare	21	
Skräddare	21	
Frisör	22	
Tapetserare	21	
Snickare	21	

Urmakare	21	
Lokförare	22	
Konstnär	21	
Reparatör	21	
Snickeriarbetare	21	
Plåtslagare	21	
Okvalificerade arbetare, 11, 12		
Skogsarbetare	11	
Jordbruksarbetare	11	
Flottningsarbetare	11	
Montör	11	
Byggnadsgrovarbetare	11	
Stenarbetare	11	
Sågverksarbetare	11	
Måleriarbetare	11	
Verkstadsarbetare	11	
Kalkbruksarbetare	11	
Cementarbetare	11	
Sömmerska	11	
Virkeskontrollant	11	Som kontrollant (industri)
Stationskarl	12	
Lokeldare	12	Som eldare
Båtförare	12	
Sågverksarbetare	11	
Vaktare	12	Som vaktman
Banvakt	12	
Vägarbetare	11	
Chaufför	12	
Droskchaufför	12	
Butiksbiträde	12	
Lantbruksarbetare	11	
Övriga, 999		
Fru	999	
Änka	999	
Ogift mor	999	
Mormoder	999	
Flykting	999	

Bilaga 2

Tabeller över antal elever indelade efter socialgrupp, kön och årtionde samt uppdelade efter undersökningens frågeställningar.

Examen		Socialgrupp				Summa
		1	2	3	0	
30-talet	Flicka	3	14	8	2	27
	Pojke	3	16	16	4	39
	Summa	6	30	24	6	66
40-talet	Flicka	1	18	18	6	43
	Pojke	1	19	12	4	36
	Summa	2	37	30	10	79
50-talet	Flicka	7	43	32	5	87
	Pojke	12	40	31	5	87
	Summa	19	83	63	10	175

Gymnasium		Socialgrupp				Summa
		1	2	3	0	
30-talet	Flicka	1	3	6	1	11
	Pojke	2	3	4	1	10
	Summa	3	6	10	2	21
40-talet	Flicka	0	3	3	0	6
	Pojke	1	9	8	1	19
	Summa	1	12	11	1	25
50-talet	Flicka	2	19	12	3	36
	Pojke	11	28	14	0	53
	Summa	13	47	26	3	89

Avbruten		Socialgrupp				Summa
		1	2	3	0	
30-talet	Flicka	0	5	3	2	10
	Pojke	2	5	3	2	12
	Summa	2	10	6	4	22
40-talet	Flicka	0	5	6	1	12
	Pojke	0	9	4	2	15
	Summa	0	14	10	3	27
50-talet	Flicka	0	5	5	1	11
	Pojke	1	2	4	1	8
	Summa	1	7	9	2	19

