

## Fackskolan för huslig ekonomi. En möjlighet till utbildning och kvinnoemancipation för de ogifta borgarflickorna.

---

En social rekryteringsstudie av lärarinnekandidater till fackskolan för huslig ekonomi i Uppsala, 1895-1910.



Författare: Giorgio Croce

Handledare: Peter Reinholdsson

Examinator: Lars Båtefalk

Termin: Höstterminen 2014

Ämne: Historia III för lärarstuderande

Poäng: 15 hp

Högskolan Dalarna  
791 88 Falun

Sweden

## Abstract

Jag har med denna uppsats velat undersöka betydelsen av Fackskolan för huslig ekonomi i Uppsala,(FHE), för de ogifta borgarflickornas emancipation vad beträffar utbildningsmöjligheter. Detta har jag gjort genom att undersöka den sociala rekryteringen, där de rekryterade flickornas faders yrken, samt en geografisk fördelning har upptecknats, från tiden då skolan grundades, 1895 och fram till 1910. Det undersökta materialet, som är matriklar för rekryterade hushållslärarinnor på FHE, är arkivmaterial som lagras på Landsarkivet i Uppsala, där FHE är arkivbildare.

Undersökningen visar att ca 65 % av eleverna var av medelklassfamilj, vilket vid jämförelse överrensstämmer med andra liknande skolor. Bland annat visar min jämförande undersökning med Folkskolläraryrkesseminariet i Falun, (FFS), detta. Det som utmärker FHE är dock det höga antalet elever som kom från akademiker-och överklasshem, ca.30 % och det låga antalet med arbetarbakgrund,(2-4%), vilket visar på att skolan hade en övervägande borgerlig profil.

Nyckelord: ogifta kvinnor, borgarflickor, kvinnoemancipation, social rekrytering, Fackskolan för huslig ekonomi i Uppsala

## Innehåll

<b>1.Inledning.....</b>	<b>5-6</b>
<b>1.2 Syfte och frågeställningar.....</b>	<b>6</b>
<b>1.3 Material, metod och avgränsning.....</b>	<b>6-10</b>
1.3.1 Material.....	6-7
1.3.2Metod.....	7-9
1.3.3Avgränsning.....	9-10
<b>1.4 Disposition.....</b>	<b>10</b>
<b>1.5 Tidigare forskning.....</b>	<b>10-15</b>
<b>1.6 Bakgrund.....</b>	<b>15-22</b>
1.6.1 1800-talet och marknadskapitalismen.....	15
1.6.2 Kvinnors utbildning och arbetsmöjligheter.....	16-18
1.6.3Vid tiden för FHE:s bildande.....	18-19
1.6.4 Starten av FHE.....	19-20
1.6.5 Ida Norrby. En av denna tids starka borgarkvinnor.	20-22
<b>2. Undersökning.....</b>	<b>22-33</b>
<b>2.1 De inskrivna elevernas fäders yrken och bakgrund hos hushållsläraryrket.....</b>	<b>23-25</b>
<b>2.2 Geografisk fördelning av inskrivna elever vid FHE, samt geografisk- och social förändring efter utbildningen.....</b>	<b>26-27</b>

<b>2.3 En jämförelse mellan FHE och FFS.....</b>	<b>27</b>
2.3.1 En jämförelse av den årliga elevrekryteringen hos FHE respektive FFS.....	27-28
2.3.2 De inskrivna eleverna vid FHE och FFS fördelade utifrån fädernas yrken och sociala position.....	28-33
<b>3. Resultat och diskussion.....</b>	<b>33-</b>
<b>3.1 Fädernas yrken och den sociala rekryteringen på     FHE under perioden 1895-1910.....</b>	<b>35-38</b>
<b>3.2 Sociala och geografisk spridning samt vägval     efter examen under tiden 1895-1910.....</b>	<b>38-40</b>
<b>3.3 En jämförelse av social bakgrund mellan.....</b>	<b>40-41</b>
<b>eleverna på FHE och FFS</b>	
3.3.1 Årlig rekrytering. Jämförelse av den årliga rekryteringen mellan FHE och FFS.....	41-42
3.3.2 Yrkesgruppindelning av elevernas fäders yrken till FHE och dessa i jämförelse med FFS.....	42-43
<b>4. Sammanfattning.....</b>	<b>43-45</b>
<b>Käll- och litteraturförteckning.....</b>	<b>45-47</b>
<b>Bilaga 2.....</b>	<b>48-54</b>
<b>Croces Bilaga 1.....</b>	<b>55-111</b>

## 1. Inledning

Samtidigt som industrialismen gjorde sitt inträde i Sverige, trädde den första folkskolestadgan om en allmän folkskola i landet i kraft 1842.<sup>1</sup> Det som skulle bli en skola för alla, blev mer en skola för arbetarklassens barn. Som exempel på hur diskursen förhöll sig på den här tiden, kan jag nämna den talande titeln på dåvarande riksdagsmannen och skolministerns, Fridtjuv Bergs, stridsskrift: *Folkskolan såsom bottenskola*.<sup>2</sup> Med bildandet av *Sveriges Allmänna Folkskollära rföreningen* 1880, kom en uppgradering av folkskolan. Men detta var inte tillräckligt för att attrahera borgarklassens barn.<sup>3</sup> En splittring med klara klass-, samt även könsskillnader, blev utgången av detta nya system, då arbetarbarnen och bondbarnen gick på en undermålig folkskola och de välbärgades skickade sina söner och döttrar till läroverken och flickskolorna.<sup>4</sup>

Om klasskillnad kunde utgöra hinder för vidareutbildning, så kunde könstillhörighet resa en än högre barriärer för individen då denne skulle försöka ta sig till de högre utbildningarna. Den akademiska världen var till exempel så gott som helt stängd för kvinnor, som strategiskt fick lirka sig in i denna mansvärld, genom att gå samman i intresseorganisationer och föreningar.<sup>5</sup> Men det spirande kapitalistiska systemet som hade följts av industrialismen, förespråkade att även kvinnor, som tidigare varit åsidosatta både juridiskt, politiskt och ekonomiskt, skulle räknas som medspelare på arbetets och utbildningens arena. Den nya 1800-tals andan, innebar att fokus skulle läggas mer på kompetens och duglighet, istället för på kön och börd.<sup>6</sup> Denna ståndpunkt i kombination med en kraftig överbefolkning, samt ett överskott på ogifta kvinnor hos den borgerliga klassen, kom att utgöra en ökad press på det manliga etablissemanget.<sup>7</sup> Det blev de unga kvinnorna från de högre sociala grupperna, överklassen och medelklassen, som kom att öppna för den kvinnliga emancipationen, vad beträffar utbildnings- och utvecklingsmöjligheter. Framförallt var det vissa yrkeskategorier och tillhörande yrkesutbildningar som kom att domineras av kvinnor, bland annat inom sjukvård, tjänstemannaposter och lärarinneyrken.

<sup>1</sup> Richardson, Gunnar, (1990). *Svensk utbildningshistoria. Skola och samhälle förr och nu*. Studentlitteratur. Lund.s.52.

<sup>2</sup> Richardson, (1990).s.57.

<sup>3</sup> Mellberg, Margaretha, (1996). *Pedagogen och det skrivna ordet. Skrivkonst och folkskollärare i Sverige 1870-1920*. Göteborg.s.29.

<sup>4</sup> Petterson, Lars, (2003). *Kobran, nallen och majjen. Tradition och förnyelse i svensk skola och skolforskning*. Selander, Staffan,(red). *Pedagogik och historia, en komplicerad förbindelse*. Stockholm.s.362.

<sup>5</sup> Florin, Christina & Johansson, Ulla, (1993). "Där de härliga lagrarna gro..." *Kultur, klass och kön i det svenska läroverket 1850-1914*. Tidens förlag. Kristianstad.s.184.

<sup>6</sup> Florin & Johansson, (1993).s.181.

<sup>7</sup> Johannisson, Karin, (1995). *Den mörka kontinenten . Kvinman, medicinen och fi-de-siècle*. Norstedts Förlag, Stockholm.s.21

Min undersökning är en social rekryteringsstudie av hushållslärlarinneeleverna vid Fackskolan i huslig ekonomi i Uppsala, (FHE), som sträcker sig från skolans öppnande 1895 till 1910. Det är en studie där jag kategoriserar elevernas fäder, (som står angivna i skolmatriklarna), efter socialgrupp. Dessutom har jag jämfört mina resultat med resultaten från en tidigare uppsats som gjorts på folkskollärlarinnor i Falun, under samma tid.<sup>8</sup>

## 1.2 Syfte och frågeställningar

Undersökningens syfte är, som sagt, en social rekryteringsstudie på ett källmaterial från Fackskolan för huslig ekonomi, (FHE), från då skolan startade 1895 till och med år 1910.<sup>9</sup> Ambitionen med uppsatsen är att, genom att studera de nyrekryterade elevernas fäders yrken, få en uppfattning om elevernas sociala bakgrund. I uppsatsen ingår även att jämföra FHE:s hushållslärlarinnors sociala bakgrund med den sociala bakgrunden som de kvinnliga eleverna i Falu folkskollärlarinneseminarium,(FFS), hade under samma tidsperiod, för att se om det fanns skillnader mellan de olika lärarutbildningarna. Nedan följer tre frågor jag formulerat.

1. Vilka yrken hade de inskrivna elevernas fäder på FHE och vilka yrkes- eller sociala grupper kan de inskrivna eleverna knytas till?
2. Vilka geografiska områden rekryterades eleverna från och vilka geografiska och sociala förändringar skedde för dem efter utbildningen?
3. Vilka skillnader i social bakgrund finns vid en jämförelse mellan FFS:s och FHE:s elever?

## 1.3 Material, metod och avgränsning

### 1.3.1 Material

FHE:s arkivmaterial, är tämligen omfattande och består bland annat av diaries, register, lig-gare, matriklar, schan, foton, ritningar, planscher, samt handlingar av olika slag. På riksar-

<sup>8</sup> Karlberg, Cecilia, (2013) . *Borgardöttrar eller bonntöser? En social rekryteringsstudie av eleverna vid Falu folkskollärlarinneseminarium under perioden 1876-1948*. En opublicerad uppsats från Högskolan Dalarna.

<sup>9</sup> Uppsala Landsarkiv (ULA). Matrikel för lärlarinnekursen, FHE. D1aa:1.

kivets hemsida är dessa sorterade och märkta från A till Ö.<sup>10</sup> Allt detta källmaterial finns på landsarkivet i Uppsala (ULA).<sup>11</sup> Tidigare, då materialet var i privata FHE:s ägor, förvarades det på skolan på Trädgårdsgatan 14. Då skolan 1961 kom att förstatligas och bytte namn till *Seminariet för huslig utbildning i Uppsala* (SHUU), flyttades materialet till ULA. En ytterligare verksamhetsförändring skedde 1977, då skolan knöts samman med Uppsala universitet och denna blev ägare av arkivet.<sup>12</sup> Dock förvaras det arkivmaterialet alltjämt på ULA.<sup>13</sup>

Mappen med lärarinnekurserna är registrerad i en röd pärm under avdelning: ”enskilda arkiv”. Pärmens rygg är märkt med ”Enskilda arkiv. Fackskolan för huslig ekonomi”. Under fliken: ”Matriklar för lärarinnekurser”, ses beteckningen: D1aa:1 och denna är mappen för lärarinnekurserna. Mappen för husmoderskurserna har däremot beteckningen, D1aa:2.

Mina studier har jag gjort på matriklarna över lärarinnekurserna som källmaterial. Dessa innehåller fyra matrikelböcker. Här finns de inskrivna eleverna nedtecknade från 1895 till 1946. Den äldsta skrivboken har beteckningen: ”Matrikel öfver Lärarinne-eleverna 1895-1909”. De andra tre böckerna, som har liknande titel, täcker ytterligare upp tidsintervallen från 1909 till 1919, 1920 till 1932 samt 1933-1946.

Det har inte varit några problem med att tyda handstilen, så gott som alla fädernas yrken har gått att tyda, däremot har elevernas födelseort ibland varit otydligt angiven. Då menar jag att det t.ex. har stått ”Tuna” församling, utan några andra angivelser på landskap eller närmast större stad. Detta kan då vara omöjligt att veta var i Sverige denna Tuna är (då det finns flera orter med samma namn). I de fall faders hemort är angivet, (vilket det oftast är), har detta fått bestämma flickans geografiska ursprung och föräldrahem.

### 1.3.2 Metod

Som metod har jag valt att använda mig av Cecilia Karlbergs indelningssystem, vid indelning av fädernas yrken.<sup>14</sup> Karlberg har i sin tur använt sig av Sten Carlssons klassificeringsmodell. Hon har vidare använt sig av en tolkning till denna, enligt Skog-Östlin samt Patrik Lövgren.<sup>15</sup>

<sup>10</sup> Riksarkivets hemsida, sökning: <<http://sok.riksarkivet.se/?Sokord=fackskolan> > 5maj 2014. Se punkt 4. ”Arkiv”. Klicka på Titel: Fackskolan för huslig ekonomi.

<sup>11</sup> Uppsala Landsarkiv (ULA), som ingår i Riksarkivet. Von Kræmers allé 19. Postadress: Box 135, 751 04 Uppsala.

<sup>12</sup> Uppsala universitets arkiv, (UUA).

<sup>13</sup> Enligt Johan Sjöberg. Intendent på Uppsala universitet arkiv (UUA)

<sup>14</sup> Karlberg, (2013).s.4.

<sup>15</sup> Karlberg, (2013).s.17.

För att få en med Karlberg jämförbar socialgruppsindelning, har jag delat in elevernas fäders yrken i kategorier. Här nedan ses vilka yrkeskategorier som hör till motsvarande socialgrupp.

*Socialgrupp 1:* Övriga större företagare, akademiker.

*Socialgrupp 2:* Företagare inom jordbruk, mindre företagare, tjänstemän inom jordbruk, övriga tjänstemän och folkskollärare.

*Socialgrupp 3:* Arbetare inom jordbruk, arbetare inom industri och hantverk, övriga arbetare

Inom Socialgrupp 1 räknas yrken som: Fabrikörer, fabrikanter, fabriks- och bruksägare, fabriksidkare, gruvdirektörer, bankdirektörer, häradsskrivare, kontraktprostar, prostar, kyrkoherdar, majorer, lektorer, läroverksadjunkter, läkare, länsveterinärer/veterinärer, apotekare, tandläkare, kommissionslantmätare, häradshövdingar, rådmän, borgmästare, professorer, löjtnanter, överstar, kamrerer.

Inom Socialgrupp 2 räknas yrken som: Brukspatroner, jordbrukare, hemmansägare, godsägare, disponenter, jordbrukare, lantbrukare, trädgårdsmästare, trädgårdsdirektör, lanträdsmästare, djuruppfödare, fiskare, grosshandlare, skomakarmästare, byggmästare, bagarmästare, skraddarmästare, bergsmän, köpmän, handlande, handelsmän, snickerimästare, grosshandlare, samt olika specialiserade handelsgrenar som t.ex. möbelhandlare, fiskhandlare, färghandlare, timmerhandlare, mjölnare, målare eller målarmästare, skeppsbyggmästare, sjökaptener, arkitekter, godsförvaltare, inspektorer, lantbruksingenjörer, rättsare, jägmästare, verkmästare, förmän, försäljningschefer, stationsmästare, fjärdingsmän, länsmän, kronofogdar, organister, överlärare, stationsinspektorer, bokhållare, kassörer, postexpeditörer, kantorer, folkskollärare, hushållslärare.

Gränsen mellan företagare och arbetare kan vara hårfin och definitionen på ”mästare” t.ex. är en term som länge tillbaka användes kontemporärt för att både beteckna en arbetare och en företagare inom branschen. Jag har valt att registrera suffixet – mästare, som företagare och ej som arbetare.

Inom Socialgrupp 3 räknas yrken som: Jordbruksarbetare, lägenhetsägare, statare, snickare, smeder, hovslagare, timmermän, kuskar, chaufförer, maskinister, drängar, ladugårdspigor, lantarbetare, trädgårdsarbetare och mejeriarbetare, gruvarbetare, målare, järnsvarvare, finmekaniker, typograf, murare, gårdskarlar, postiljon, lokförare, järnvägskontrollör, uppsyningsman och kyrkovaktmästare.



Att skilja arbetaryrken från tjänstemannayrken kan ibland vara svårt, men en arbetare är en löntagare som inte har arbetsledande-, konstruktiva -, analyserande-, förvaltande-, eller merkantila arbetsuppgifter. Vid klassificering av arbetaryrken klassas alla yrkesord som slutar med ”arbetare” till denna kategori. Att tänka på är då att skilja mellan t.ex. snickarmästare och snickare. Snickarmästare går in under definitionen för ”övriga mindre företagare”, medan ”snickare” klassas som ett arbetaryrke.

### 1.3.3 Avgränsning

Vid första anblicken av hushållsläraryrkesmatriklarnas utformning, ser vi en tydligt och markant minskning av informationen kring elevrekryteringarna nästan direkt efter starten 1895, då faktauppgifterna var som störst, till en bit in på 1900. Annan arkivmaterial från FHE som finns på ULA är betyg, personlig information kring eleverna, som till exempel civilstånd, karriär efter gången utbildning, m.m. Dessa har jag dock berört, utan bara fått kännedom genom riksarkivets hemsida och om att de finns.<sup>16</sup> Detta beror troligen på det ökade elevantalet, samt att det inte blev hanterligt med långa utlägg i matriklarna. Dock har den intressanta informationen kring fädernas yrke kvarstått och återfinns under hela den period som mina studier omfattar (1894-1910).

I några fall har avhopp från utbildningen kunnat ses. Ibland anges motiv (sjukdom) ibland ej. Dessa har jag, ändå valt att ta med i undersökningsprotokollen, då fädernas yrke, det vill säga deras sociala position eller bakgrund, är den intressanta informationen.<sup>17</sup> Avgränsningen till 1910 års rekrytering är nödvändig då en studie av alla fyra böcker skulle bli allt för omfattande för att inrymma i detta arbete. Det är dock värt att påpeka att år 1910 kan vara en bra gränsdragning, eftersom det var det året en markant förändring skedde för FHE, i det att skolan då fick ett barnhem och ytterligare en kurs startade, kursen för lanthushållsläraryrket.<sup>18</sup>

Andra avgränsningar är den geografiska spridningen. Flickornas födelseort och uppväxtort (fädernas adress), är oftast angiven, men fortsatt öde och placering efter examen är inte alltid tydlig, utom under de första verksamhetsåren.<sup>19</sup> Då de fortsatt sin yrkeskarriär är detta noga angivet, men ibland står det bara ”gift”, eller ”okänd adress”. Det är att anta att skolan då

<sup>16</sup> Riksarkivets hemsida, sökning: <<http://sok.riksarkivet.se/?Sokord=fackskolan>> 5maj 2014. Se punkt 4. ”Arkiv”. Klicka på Titel: Fackskolan för huslig ekonomi.

<sup>17</sup> Karlberg, (2013) .s.4.

<sup>18</sup> Lundh, Herbert, (1945). *Fackskolan för huslig ekonomi i Uppsala 1895-1945, en minnesskrift*. A&W, Uppsala.s.102.

<sup>19</sup> Se Croces Bilaga1.

längre har en fortsatt kontakt med dessa elever, vilka gissningsvis inte heller har fortsatt sin hushållslärbana.

## 1.4 Disposition

Uppsatsen är uppdelad på tre huvuddelar, samt en sammanfattning, en käll- och litteraturlista och en bilaga. En samlingstabell, som jag kallat för Croces Bilaga 1, medföljer även. Denna ingår ej i själva uppsatsen, men är den är oumbärlig för den som vill studera uppsatsen, då den är en viktig del av min uppsats, eftersom källmaterialet här är väl dokumenterad och begripliggjord. I princip har jag skrivit av och ibland tydliggjort, så gott som all information som går att få från matriklarna.

Uppsatsens delar består av en inledande del, en undersökningsdel och en slutsats- och diskussionsdel. I den inledande delen går jag igenom det undersökta materialet och gör en klassificering av det som går att använda för vidare jämförelse, i syfte att besvara frågeställningarna. Jag tar upp relevant tidigare forskning, för att bygga ett underlag till undersökningen. Den inledande delen avslutas med en grundläggande bakgrund av den tidsepok och de tankeströmningar som då var rådande, kring genus, kvinnors roll och kvinnors utbildning, sett ur ett nationellt och från ett lokalt perspektiv. Intresse har främst ägnats kring just fackskolan, (FHE), vars rekryteringsmatriklar jag studerat. Undersökningsdelen är en bearbetning av källmaterialet, där jag försöker besvara och påvisa ett tillfredställande resultat som kan knytas an till frågeställningarna. I botten finns den klassificering som jag erhållit från tidigare forskning. Resultatet redovisar jag samt diskuterar runt i slutsats - och diskussionsdelen. Här finns alltså utrymme för både en presentation och en reflektion över de erhållna resultaten i undersökningen. Efter sammanfattningen finns en mycket användbar tabell (Bilaga 2) över elevernas faders yrken indelade i socialgrupper. Denna är en mer sammanfattande summering av matrikelns uppgifter, som återfinns nedskrivna i Croces Bilaga 1.

## 1.5 Tidigare forskning

Christina Florin och Ulla Johansson, beskriver i sin bok, *Där de härliga lagrarna gro...*, läroverkskulturen från insidan och fångar väsentligheten av denna manliga exklusivitet som omgav läroverksmiljön. Även om boken mest behandlar männens värld, så tränger den sig ändå in till kärnan av en sanning som ytterst bottnar i och kring frågan om kunskap kontra makt utifrån ett genusperspektiv. Boken problematiserar kring kön- och klassrelationer, där man inte kan bortse från statens betydelse för upprätthållandet av ett genussystem där män på

förhand var gynnade.<sup>20</sup> Författarinnorna behandlar även den kvinnliga emancipationen inom den akademiska utbildningsvärlden och det ”genuskrig” där kvinnor, trots sitt underläge, så småningom kunde etablera en position och vinna mark även inom universitetsvärlden.<sup>21</sup>

I Ingela Schånbergs avhandling, *Genus och utbildning*, kan vi utifrån ett historiskt perspektiv sätta oss in i skillnaderna mellan kvinnors och mäns utbildning, både i fråga om möjligheter och kostnader. Bland annat jämför hon de i princip kostnadsfria läroverken, enbart avsedda för unga män, med de privata högre flickskolorna, där föräldrarna var tvungna att betala höga avgifter för att få ha sina döttrar.<sup>22</sup> Tanken med kvinnors utbildning var dels att utbilda för att täcka den ökande efterfrågan till den lägre tjänstemannasektorn inom den offentliga förvaltningen där fördelen för staten var att kvinnor inte begärde höga löner, dels för att utbilda kvinnan för uppgifter i hemmet.<sup>23</sup> Schånberg, sammanfattar tiden fram till skolreformen 1927, då läroverken öppnades för kvinnor, som en tid av frigörelse för kvinnor beträffande utbildningsmöjligheter, samtidigt som en särartsbetoning går att urskilja där man bland annat ville förstärka flickskolornas husliga inriktning med den paradoxala motiveringen att man genom en genuskodning skulle öka jämställdhetskraven.<sup>24</sup>

Sara Backman Prytz har i sin artikel ”Utbildning och genus”, med betoning på flickskolornas betydelse som feminiseringsfaktor för kvinnors ökade utbildningsmöjligheter, behandlat kvinnors emancipationsprocess för inträde till högre utbildningar.<sup>25</sup> Författarinnan har dessutom velat framhäva den ojämna kampen som kvinnor har haft för att få en jämställd utbildningssituation, ett faktum som enligt henne fortfarande är rådande. Hon skriver även om den inriktning undervisningen av kvinnorna framför allt skulle ha, nämligen att förbereda flickorna för kommande livsuppgifter som hustrur och mödrar, samt att göra dem attraktiva på äktenskapsmarknaden.<sup>26</sup>

Inger Hammar, skriver bland annat i sin forskningsartikel: ”Alma maters sedliga döttrar” om kvinnors framgång inom den akademiska studiesfären, trots alla myter och fördomar som florerade kring dem och som upprätthölls av de politiska och religiösa krafterna. Denna artikel är en av många i en antologi som går under namnet *Rummet vidgas*, en bok som i essäform behandlar kvinnans dualism, det vill säga om fördomar och kvinnors spirande kraft till att få

<sup>20</sup> Florin & Johansson, (1993).s.72.

<sup>21</sup> Florin & Johansson, (1993).s.181.ff.

<sup>22</sup> Schånberg, Ingela, (2001). *Genus och utbildning. Ekonomisk-historiska studier i kvinnors utbildning ca. 1870-1970*. KFS i Lund Ab.s.9.

<sup>23</sup> Schånberg, (2001).s.70.

<sup>24</sup> Schånberg, (2001).s.91-92.

<sup>25</sup> Backman- Prytz, Sara, (2012).” Utbildning och genus”: i Larson, Esbjörn & Westberg, Johannes (red) . *Utbildningshistoria*, Lund. Studentlitteratur AB, Lund.s.307-324.

<sup>26</sup> Backman- Prytz, (2012).s.310.

utrymme i det offentliga genom bl.a. konst och litteratur. Boken ger en förståelse för den trängda situation som kvinnor hade under denna tid och visar på hur en bred kvinnoemancipation kom att spridas både kulturellt, utbildningsmässigt och ekonomiskt.<sup>27</sup>

Går vi närmare in på det som behandlar rekryteringar till lärarutbildningar i allmänhet, med avseende på föräldrarnas eller fädernas sociala bakgrund, så kan man i Agneta Linnés rapport *Arbetslivserfarenhet och klasslärarutbildning - en fallbeskrivning* få en uppfattning om folkskollärayrkets rekryteringsförhållanden under tidig 1900-tal.<sup>28</sup> Boken innehåller framförallt olika erfarenheter och bakgrund som lärarstuderande hade innan de rekryterades till utbildningen. Men det intressanta för min uppsats går att finna i kapitel sex, där social rekrytering och de inskrivnas rörlighet tas upp och detta över tid.<sup>29</sup> Hennes resultat visar att hinder för högre utbildning och därmed det utslagsgivande för den sociala rekryteringen, framför allt berodde på ekonomiska brister och avstånd till studieorten. Andra mer indirekta faktorer har varit värderingar hos föräldrarna, där föräldrar från de högre samhällsklasserna påverkat sina barn till högre studier.<sup>30</sup>

I en fotnot i Agneta Linnés rapport kan vi se en hänvisning till en utredning om rekryteringar till folkskoleseminarierna under 1866-1920 som gjordes av C Gustavsson.<sup>31</sup> Linné redovisar tabeller över Gustavssons resultat vad beträffar social rekrytering (föräldrars yrken) för både manliga och kvinnliga elever som tagits in på olika folkskoleseminarier åren 1900-1910.<sup>32</sup> Linné konstaterar att vid rekryteringsundersökningar av samkönade seminarister, så överväger de kvinnliga seminaristerna att befinna sig på ett något högre samhällsplan än de manliga kollegorna.<sup>33</sup>

Kerstin Skog – Östlin behandlar i sin doktorsavhandling, *Pedagogisk kontroll och auktoritet*, lärarutbildningens tillväxt, omformning och statliga uppgift. Hon tar upp blivande lärares rekrytering och sociala bakgrund, vilket innefattar studier som pekar på kvinnors emancipation och deras rekryteringsfrekvens till läraryrket.<sup>34</sup> Framförallt visar hennes undersökning att de nyrekryterade kvinnorna i högre grad än männen kom från tjänstemannafamiljer, männen där-

<sup>27</sup> Hammar, Inger, (2002). Alma maters sedliga döttrar. Österberg Eva & Wetterberg Carlsson Christina (red). *Rummet vidgas*. Daleke Grafiska AB Malmö.s.117.

<sup>28</sup> Linné, Agneta, (1982). *Arbetslivserfarenhet och klasslärarutbildning. En fallbeskrivning*. Rapport 19.Stockholm.s.97.ff.

<sup>29</sup> Linne, (1982). s.97.ff.

<sup>30</sup> Linne, (1982). s.97.ff.

<sup>31</sup> Gustafsson C, (1911). Statistiska utredningar angående folkskoleseminariernas elever under åren 1866-1910. I folkundervisningskommitténs betänkande 1:3. Folkskoleseminarierna. Bilagor. Stockholm: Nordstedt (i Linné, 1982). s.180.

<sup>32</sup> Linné, (1982).s.99.

<sup>33</sup> Linné, (1982).s.100.

<sup>34</sup> Skog – Östlin, Kerstin,(1984). *Pedagogisk kontroll och auktoritet. En studie av den statliga lärarutbildningens uppgifter enligt offentliga dokument kring folkskollärarutbildningen, läroverkslärarutbildningen och lärarhögskolan*. Liber, Malmö.s.60.

emot från lantbruksmiljö.<sup>35</sup> Detta visar läraryrkets ökande betydelse som ett yrkesområde där kvinnor, framförallt medelklasskvinnorna, kunde inträda och dominera.

Ser vi till läraryrket som sådant, så är det ett yrke som har genomgått en feminisering. Det innebär att det har övergått från att vara ett manligt yrke till att mer och mer bli ett kvinnligt. Christina Florin skriver just om denna feminiseringsprocess i sin bok *Kampen om katedern*. Hon nämner de olika faktorerna som fick läraryrket att bli ett kvinnoyrke, bland annat överskottet på ogifta medelklasskvinnor, vilket gav staten en kostnadsmässig fördel då de anställde kvinnliga lärare och möjliggjorde även att medelklassens värderingar kunde implementeras i folkskolan tack vare dem.<sup>36</sup>

Går vi till hushållningsämnet som ett undervisningsämne, kan boken *Konsumera rätt- ett svenskt ideal*, av idéhistorikern Peder Aléx ge en god inblick i vilken betydelse kosthållning, matkonsumtion och hushållning har haft för mänskligheten och även hur samhället och de styrande insett dess betydelse. Staten kunde främja och stödja genom att betala ut medel för undervisning i huslig ekonomi, varvid detta visar att staten hade förstått detta områdes betydelse.<sup>37</sup> Den allmänna debatten kretsade, vid sekelskiftet 1900, kring argumenten runt ett starkt behov av hushållsundervisning till kvinnor för att lära dem att organisera hem och återupprätta matkulturen som bland arbetarklassen tidigare, från industrialismens början, hade förfallit.<sup>38</sup>

Björn Sjövalles lilla akademiska skrift, *Målsättning i Pedagogiken del 1*, ger en bra sammanfattning över motivet till att FHE grundades. Bland annat beskriver han kortfattat kvinnorörelsens betydelse och påtryckningar för utveckling av kvinnors utbildning, där man proklamerade för lika villkor oavsett kön.<sup>39</sup>

Cecilia Karlberg presenterar i sin C-uppsats, *Borgardöttrar eller bonntöser*, en social rekryteringsstudie där hon beskriver ett folkskollärarseminarium i Falun mellan år 1876-1948. Genom att studera fädernas yrke har hon kunnat undersöka elevernas sociala bakgrund. Hon har sedan jämfört dessa kvinnliga elever med manliga seminarister, från en uppsats av Patrik Lövgren, där han beskriver män som rekryterades till Karlstads folkskollärarseminarium med

<sup>35</sup> Skog – Östlin, (1984).s.65

<sup>36</sup> Florin, Christina, (1987). *Kampen om katedern. Feminiserings- och professionaliseringsprocessen inom den svenska folkskolans lärarkår 1860-1906*. Umeå Universitet.s. 55.

<sup>37</sup> Aléx, Peder, (2003). *Konsumera rätt- ett svenskt ideal. Behov, hushållning och konsumtion*. Studentlitteratur. s74.

<sup>38</sup> Aléx, Peder, (2003). 65ff.

<sup>39</sup> Sjövall, Björn, (1980). *Målsättning i pedagogiken. Del 1. Institution för utbildning av barnavårdslärare, ekonomiföreståndare, hushålls- och textillärare*. Uppsala universitet.s.18.ff.

avseende på social bakgrund.<sup>40</sup> Hon kommer fram till att de kvinnliga folkskollärarna var från medelklass, medan männen i större utsträckning hade arbetarbakgrund, men att genomsnittligt kom både männen och kvinnorna från socialgrupp 2, d.v.s. företagare och tjänstemän inom skog- och jordbruk, tjänstemän inom industri, handel, hantverk m.m., samt småföretagare och folkskollärare.<sup>41</sup> Jag kommer vidare under resultatdelen i uppsatsen, att använda mig av hennes erhållna resultat för att göra en jämförelse mellan mina resultat, beträffande social rekrytering, mot hennes resultat.

Den litteratur som varit relevant för att kunna ge en historisk bakgrund till Fackskolan för huslig ekonomi och dess grundare Ida Norrby, är egentligen inte ett forskningsmaterial, men jag väljer att ta med dessa då de ger en överskådlig förståelse av Fackskolan som institution. En 50 år minnesskrift av Herbert Lundh, *Fackskolan för huslig ekonomi i Uppsala 1895-1945*, beskriver i kronologisk ordning skolans historia och utveckling. Här förklaras till exempel varför den tillkom och vilket syfte skolan hade. Författaren går igenom motsättningar och framgångar, både politiska och interna, som växlade genom decennier, samtidigt kan man utläsa hur den hårda attityden mot kvinnoutbildningen sakta börjar luckras upp in på århundradet. Speciellt syns detta i fortsättningsboken, *Fackskolan för huslig ekonomi i Uppsala 1945-1961*, av Karin Holmvall.<sup>42</sup>

Ser vi till FHE så står denna fackskola dessutom även omtalad och beskriven i många allmänpopulära litterära böcker och biografier kring framför allt Ida Norrbys liv. Hennes liv och livsverk inbegrips på ett bra sätt i Thor Nordins och Bengt Barkfeldts bok, *Ida Norrby – en föregångare på hushållsekonomin område*. Här kan man läsa om Ida Norrby, som representerar en av denna tids starka kvinnor och den kamp hon stred för att utbilda sig och föra sina drömmar vidare, kanske på bekostnad av t.ex. ett uteblivet familjeliv. Hon kom trots sin sociala högre bakgrund att få kämpa mot statsmakterna som alltigenom styrdes av patriarkala idéer. Intressant att iaktta är dock att hennes motivation och drivkraft till verksamheten, enligt författarna, var av religiös karaktär.<sup>43</sup>

Andra böcker som behandlar FHE och Ida Norrby är bland annat *Uppsalakvinnor*, där Ida Norrby i essäform porträtteras och beskrivs bland 45 andra kvinnliga Uppsalaprofiler av för-

<sup>40</sup> Lövgren, Patrik, (2006). Blivande folkskollärare. *En social rekryteringsstudie av inskrivna män vid Karlstads folkskollärarseminarium*, opublicerad seminarieuppsats, Karlstad.

<sup>41</sup> Karlberg, (2013).s.25-42, samt Bilaga 2.

<sup>42</sup> Holmvall, Karin, (1975). *Fackskolan i huslig ekonomi i Uppsala 1945-1961*. Tierp.

<sup>43</sup>Nordin, Thor & Barkfeldt, Bengt, (1995). *Ida Norrby-en föregångare på hushållsekonomin område*. Motala grafiska.s.137.

fattarinnan Gunilla Lindberg.<sup>44</sup> Gunilla Lindberg har även skrivit boken *Starka kvinnor som fört Sverige framåt*, där hon bland annat lyfter fram Ida Norrby som inte bara den ledargestalt och organisatör av fackskolan som hon var, utan också hennes kunnighet inom näringslära och då inte minst inom kost, matlagning och huslig ekonomi. Här lovordas Ida Norrby som författarinna till den kokbok som i Sverige kanske blivit bland de mest populära svenska kokböcker genom tiderna, nämligen *Hemmets kokbok*.<sup>45</sup> Ser vi till Ida Norrby som person så kan man eventuellt jämföra henne med Kerstin Hesselgren, som för övrigt var god vän med henne. Båda var ogifta kvinnor med ett brinnande kall och en patos för rättvisa som många gånger överträffar männens. Dessa medelklasskvinnor är av betydelse för kvinnors emancipation inom både yrkes- och utbildningsvärlden.<sup>46</sup>

## 1.6 Bakgrund

### 1.6.1 1800-talet och marknadskapitalismen

Före industrisamhällets inträde hade kvinnor i bondesamhället, trots sin underordnade ställning, en viktig position som husmor i familjen med produktiva sysslor på gården. Under 1800-talet kom genusstrukturen att förändras och kvinnans uppgift koncentrerades till att bli kvar i hemmet och ha en barnaalstrande funktion.<sup>47</sup> Speciellt bland de högre borgarklasserna, var denna utveckling utbredd.<sup>48</sup> Det hade under 1800-talets andra hälft, blivit ett överskott på ogifta kvinnor bland den borgerliga klassen, parallellt med detta även en kraftig befolkningstillväxt.<sup>49</sup> Vad beträffar arbetarklassen, var förhållandena, åtminstone i början, annorlunda. Både män, kvinnor och barn blev indragna i fabriks- och lönearbete.<sup>50</sup> Detta krävde tid av familjen och hushållet, vilken blev eftersatt. Familjeupplösningen berodde, menade man, på att arbetarkvinnorna inte längre skötte hushållet och att männen då ”tvingades” bort från hemmet, ut i superi. Denna ståndpunkt var allmänt gällande runt om hela Europa under denna tid.<sup>51</sup>

<sup>44</sup>Lindberg, Gunilla, (2007). Ida Norrby, Fackskolan och Hemmets kokbok, i Årlemalm, Inger(red.) *Uppsalakvinnor*. Hallgren & Fallgren. Uppsala.s.150-153.

<sup>45</sup> Lindberg, Gunilla, (2005). *Starka kvinnor som fört Sverige framåt*. Hudiksvall.s.92.

<sup>46</sup> Frangeur, Renée, (2013). *Kerstin Hesselgren*. Carlsson. Stockholm.s.13.ff.

<sup>47</sup> Johannisson, (1995).s.14.

<sup>48</sup> Florin, (1987). s.21.

<sup>49</sup> Johannisson, (1995).s. 21.

<sup>50</sup> Florin, (1987) .s.21.

<sup>51</sup> Lundh, (1945).s. 11.

## 1.6.2 Kvinnors utbildning och arbetsmöjligheter

Som jag tidigare skrivit var det framförallt borgardöttrar som stod i fokus vad gällde utbildningsmöjligheter. Flickorna hos de välbärgade fick hemundervisning samt bereddes senare även plats på högre flickskolor. Dessa utbildningar var dock framförallt avsedda för att utbilda flickorna till att bli dugliga husmödrar och attraktiva makor på äktenskapsmarknaden.<sup>52</sup> Denna grupp av ogifta borgarkvinnor, vars behov av försörjning indirekt blev ett hot för den etablerade manliga arbetsmarknaden, kom att utgöra en del av kvinnorörelsens avstamp.<sup>53</sup> Detta öppnade dörrarna för möjligheter till utbildning för borgarklassens kvinnor. Denna tid, med kapitalismens och den fria marknadens etablering blev alltså, speciellt i de borgerliga kretsarna, trots en betoning på kvinnans reproduktion, även en början på en kvinnoemancipation där det, trots begränsade möjligheter, öppnades nya utbildningsvägar och utvecklingsmöjligheter. Rent politiskt var det de nya marknadskrafterna som fick många av de då befintliga lagarna att upphävas. Den fria handeln genom bl.a. näringsfrihet var något som kring mitten av 1800-talet kom att lovordas även i Sverige. Därför blev man angelägen att upphäva lagar som hindrade den kapitalistiska strukturomvandlingen, vilket även kom kvinnorna till godo.<sup>54</sup>

Från att ha varit juridiskt, politiskt och ekonomiskt åsidosatta kom kvinnorna nu att räknas som jämbördiga medspelare till männen. Framgångstänkandet i det kapitalistiska systemet, krävde att fokus skulle läggas på kompetens och duglighet, framför både kön och börd.<sup>55</sup> Ett resultat av detta var bland annat den lagstiftning som 1846 gav kvinnorna näringsfrihet.<sup>56</sup> Året innan 1845, kom beslutet om lika arvsrätt mellan män och kvinnor, vilket även detta öppnade vägarna rent ekonomiskt för kvinnor att, om än begränsat, starta egen verksamhet.<sup>57</sup> Även vad beträffar utbildning öppnades vägarna. Bland annat blev utbildning till lärarinna något som blev efterfrågat då kvinnor efter 1853 års lagändring fick tillträde till de mindre skolorna.<sup>58</sup> 1858, samma år som ogifta kvinnor myndigförklarades vid 25 års ålder, kom en lagändring som gjorde att kvinnor fick rätt att arbeta i småskolan och 1859 öppnades för första gången en laglig möjlighet för kvinnor att undervisa i folkskolan.<sup>59</sup> Det var dessa

<sup>52</sup> Backman- Prytz, (2012) s.309-310.

<sup>53</sup> Johannisson, (1995). s.21.

<sup>54</sup> Wistrand, Birgitta. Kompetens, kraft och kreativitet - ett måste då och nu. *Stråhattar och batterier, en bok om kvinnors entreprenörskap då och nu*. Beck-Friis, Ulrika (red). Centrum för näringslivshistoria. Bromma.

<sup>55</sup> Florin & Johansson, (1993).s. 181.

<sup>56</sup> Göransson, Anita.(2001). Från släkte till marknad. Ägande, arbete och äktenskap på 1800-talet. *Kvinnohistoria*. Utbildningsradion UR. Primo AB, Oskarshamn.s.106.

<sup>57</sup> Florin, (1987) .s.22.

<sup>58</sup> Florin, (1987). s.23.

<sup>59</sup> Florin, (1987).s.23



lagförändringar som bland annat, i små- och folkskolor, fick läraryrket att feminiseras, vilket betyder att det övergick från att vara ett manligt yrke till att bli ett övervägande kvinnligt.<sup>60</sup> Det diskuteras mycket hur denna feminiseringstrend började. En förklaring är att feminiseringen av läraryrket, framför allt i städerna, berodde på att männen hade slukats av de nyetablerade industrierna och lämnade plats för kvinnorna att etablera sig inom de lägre offentliga tjänsterna.<sup>61</sup> Lärarutbildningen var, enligt folkskolestadgan 1842, en utbildning som krävde examen.<sup>62</sup> Men vad beträffade småskolläraryrket, var detta ett yrke med underutbildad personal eftersom det inte krävdes någon seminarieutbildning.<sup>63</sup> Arbetslösa kvinnor kunde kvalificera sig till detta yrke, men då småskolan kom upp i debatten och då Stockholms folkskoleinspektör, CJ Meijersberg, såg att utvecklingen av denna skolform var på väg att förslummas så lade denne fram en riksdagsmotion år 1867 som skulle lyfta småskolläraryrket genom att kräva en seminarieutbildning på kandidatnivå.<sup>64</sup> Detta ökade yrkets status och genom denna professionalisering av yrket kunde också kvinnor få chans att höja sin utbildningsnivå.

Ytterligare yrken som kom att öppna vägen för kvinnors högre utbildningar var sjuksköterskeyrket som blev en plats för de borgerliga kvinnorna att förverkliga sina ideal att vårda, tjäna, slå vakt om hygien och samt leva ut sin religiösa eller idealistiska kallelse.<sup>65</sup> Andra för den tiden kvinnliga yrken som krävde högre utbildning och som genomgick en feminisering är olika tjänstemannayrken som till exempel postfröken som från början varit ett typiskt manligt yrke men som övergått till att bli kvinnligt.<sup>66</sup> Högre akademiska utbildningarna på universitetsnivå var dock länge stängda för kvinnor, så det fick bli de högre privata flickskolorna, som kunde ge dem en formell kompetens motsvarande en examen, som därefter kunde föra dem vidare.<sup>67</sup> Flickskolorna var dock belagda med höga avgifter, till skillnad från läroverken som var pojkmans domän, som var så gott som kostnadsfria.<sup>68</sup> Även om flickskolorna var och förblev borgarklassens skolform för unga kvinnor, blev de ett fäste för kvinnokampen för jämlikhet mellan könen. Speciellt med tanke på det av Sveriges riksdag tillsatta flickskolekommitté. Här tillsattes 1885 två kvinnliga ledamöter som hade anknytning

---

<sup>60</sup> Florin, (1987). s.33

<sup>61</sup> Florin, (1987).s. 35.

<sup>62</sup> Florin, (1987).s.105.

<sup>63</sup> Florin, (1987).s.118.

<sup>64</sup> Florin, (1987).s.119.

<sup>65</sup> Florin, Christina. (2001). Kvinnliga tjänstemän i manliga institutioner. *Kvinnohistoria*. Utbildningsradion UR. Primo AB, Oskarshamn.s.144

<sup>66</sup> Florin, Christina. (2001).s.136

<sup>67</sup> Florin & Johansson, (1993).s.183

<sup>68</sup> Schånberg, (2001). s.9.

till kvinnorörelsen.<sup>69</sup> 1927 öppnades vägarna för kvinnor att få tillträde till de statliga gymnasierna, samt det att fyra allmänna läroverk för flickor nu hade inrättats.<sup>70</sup> Universitetsvärlden var dessvärre en plats som inte beträddes av många kvinnor och de få kvinnliga akademikerna, som så gott som var uteslutande från överklass, var hänvisade till den privata marknaden.<sup>71</sup>

### 1.6.3 Vid tiden för FHE:s bildande

Denna tid, kring slutet av 1800 talet, var en tid av både utveckling och social misär. Speciellt i städerna var miljöproblemen och de sociala problemen utbredda, med överbefolkade stadsdelar, där det saknades rent vatten och där luften var starkt förorenad av fabriksröken. Där epidemierna spreds sig och dödligheten var hög.<sup>72</sup> Statsmakterna och även de ideella organisationerna hade fått upp ögonen för den växande nöden hos arbetarklassen i städerna varvid den organiserade välgörenheten blev något som framförallt mer välbärgade kom att känna sig nödgade att ta till.<sup>73</sup> Den lavinartade folkomflyttning som urbaniseringen och industrialiseringsprocessen orsakat, bar naturligtvis även med sig oroligheter mellan klasserna. Skolväsendet var en viktig instans för att både kontrollera samhället och för att bibehålla ordningen. Samtidigt ville man ha arbetare till sina fabriker som skulle motsvara den prestation som krävdes. Arbetarhemmen som var en produkt av denna nya klassens födelse, var inte längre bondehem där kvinnan i huset hade sin givna plats där det tillkom henne att sköta hushållet.<sup>74</sup>

Följden av inflyttningen till städerna var att bondefamilijs struktur i mångt och mycket kom att överges på grund av ett nytt livsmönster. Då lönerna var låga tvingades även arbetarhustrun att förvärvsarbeta i fabriker och kom följaktligen ut ur hemmet.<sup>75</sup> Detta påverkade även matvanorna. Det fanns inte längre lika mycket tid att lägga på matlagning och hushållning i form av t.ex. djurhållning och odling. Den gedigna kost och näringshållning som fanns i många allmogehem, med följande kunskap om detta hade börjat gå förlorad. Därför var det av vikt att nya generationer hos denna grupp arbetarklass skulle få kunskap redan tidigt. Detta kunde göras genom skolköksundervisning och den husliga ekonomin som skulle undervisas

<sup>69</sup> Sjövall, (1980). S.23.

<sup>70</sup> Schånberg, (2001).s.74.

<sup>71</sup> Florin & Johansson, (1993).s. 183-184.

<sup>72</sup> Hedenborg, Susanna & Kvarnström, (2010). *Det svenska samhället 1720-2006. Bönderna och arbetarnas tid*. Studentlitteratur AB Lund. s. 193.

<sup>73</sup> Lundh, (1945).s.13.

<sup>74</sup> Lundh, (1945).s.9.

<sup>75</sup> Nordin & Barkfeldt.(1995). s. 43.

av de utbildade hushållsfröknarna.<sup>76</sup> Ny forskning om fysiologi och näringslära, hade även kommit på modet i bl.a. Amerika och skolor av liknande slag fanns redan på den europeiska kontinenten i Tyskland och England.<sup>77</sup> Denna tid var också kvinnoemancipationens tid med föregångare som Fredrika Bremer i åminnelse. Kvinnor av medelklass var ofta engagerade i de svagas lott, samt bidrog till en nytänkande humanistisk, filantropisk verksamhet, vilket även medförde flera nybildande av både kyrkliga och ickekyrkliga föreningar. Här kan nämnas föreningar inom nykterhetsrörelsen och barnhemsverksamhet.<sup>78</sup> Detta resulterade i lagändringar som gav en förbättrad levnadsstandard åt arbetarklassen.

Under denna tid bildades FHE som en utslag av välgörenhet, politiskt medvetenhet och kristen barmhärtighet av två frontprofiler i Uppsala, professor Johan August Lundell och fackskolans föreståndarinna Ida Norrby.<sup>79</sup>

#### 1.6.4 Starten av FHE

”Fattigdomen beror ofta, mycket ofta, kanske oftast på husmoderns vårdslöshet eller okunnighet i sina sysslor, på hennes oförmåga att hushålla med familjens tillgångar.”<sup>80</sup>

Dessa ord kom från initiativtagaren till FHE, Johan August Lundell, vid invigningen 1895. Behovet av att utbilda den nya generationen barn och ungdom i hushållskunskap på folkskolenivå, speciellt arbetarklassens barn, berodde som sagt på de sociala förhållandena som arbetarfamiljerna befann sig i. Resultatet av förfallet tog sig i uttryck undernärda barn, otrivsamma hem och män som föredrog att uppehålla kring krogen än att komma med lönen hem till familjen.<sup>81</sup> Andra anledningar som skapat en efterfrågan på dessa typer av skolor var det överskott av ogifta borgarflickor, som ovan sagts, fanns och som behövde komma ut i arbetslivet.<sup>82</sup> Dessa typer av utbildningar, som var riktade mot ett område som man generellt menade var något som kvinnor av naturen var lämpade för, var inte lika provocerande för manssamhället, som (om än outtalat) gjorde allt för att slå vakt om sina intressen. Folkskoleinspektören CJ Meijerberg föreslog i en motion i riksdagen 1867, att flickor i folkskolan, framförallt från arbetarklassen, skulle ha någon slags undervisning i det som han uttryckte ”göromål, som tillhöra kvinnan”.<sup>83</sup> Trots att huslig ekonomi och hemkunskaps

<sup>76</sup> Lundh, (1945). s.7.

<sup>77</sup> Lundh, (1945). s.44.

<sup>78</sup> Hedenborg & Kvarnström, (2010).s.180.

<sup>79</sup> Sjövall, (1980). s.7.

<sup>80</sup> Lundh, (1945).s.12.

<sup>81</sup> Sjövall, (1980). s.45.

<sup>82</sup> Sjövall, (1980).s. 46.

<sup>83</sup> Meijerberg citerad från Alex, (2003).s.69.

betydelse, som ämnen, kring 1850 redan hade uppmärksammats och undervisning av dessa ämnen bedrevs i den allmänna skolan i både Europa och USA, så avslogs förslaget i Sverige. Förslaget dök dock upp igen och 1882 startade Anna Hierta-Retzius en matlagningskola för arbetarklassens flickor i Stockholm. 1889 kom det första kommunala skolköket, i Nikolai folkskola i Storkyrkoförsamlingen i Stockholm.<sup>84</sup>

Landet behövde lärarinnor till folkskolan i hushållskunskap. 1895 grundades FHE, som var ett privat seminarium i Uppsala, för utbildning av hushållslärarinnor. Denna fackskola var störst i landet men inte unik. Liknande skolor var det privata Ateneums skolköksseminarium i Stockholm och det statliga Göteborgs skolköksseminarium. Den utbildning som bedrevs i början var, förutom hushållslärrinneutbildningen, även en husmoderskurs (kallad förlovningskursen), som tog emot unga flickor från välbärgade hem. I den senare utbildningen skulle unga kvinnor lära sig hushållsgöromål och färdigheter som de senare kunde bära med sig i äktenskapet och i det dithörande sociala livet.<sup>85</sup>

FHE kom snabbt att expandera och bli den skola inom området som utbildade flest lärarinnor i landet, med en ökning av elevintaget från 182 elever år 1899 till mellan 275 och 311 efter cirka 10 år.<sup>86</sup> En ständig ökning av verksamheten, samt årligt ökande elevantal, krävde fler lokaler. En nybyggnation stod färdig på Slottsgatan 1917, och en fastighet intill vid Trädgårdsgatan som inköptes 1921. Allt detta behövde finansieras ekonomiskt och trots att skolan var i privat ägo och till del finansierades av elevavgifter, så kunde verksamheten inte bedrivas utan statligt stöd och hjälp från frivilligorganisationer. De ideella krafterna, med borgarkvinnor i spetsen, var själva drivkraften till denna verksamhet. Ida Norrby var föreståndarinna i början av FHE:s grundande och utveckling. Följaktligen var hon även en av de starka kvinnor som kom att representera den kvinnliga emancipationen inom arbetsliv och utbildning under denna tid.

### **1.6.5 Ida Norrby. En av denna tids starka borgarkvinnor**

Medicine doktor Ida Norrby och professor J A Lundell var de som grundade FHE, som invigdes den 7 februari 1895. Detta var ungefär under samma tid som Fredrika Bremenförbundet grundades 1884.<sup>87</sup> Ida Norrby föddes i Kalmar den 27 februari 1869 i en familj av lägre medelklass, där fadern var urfabrikören Wilhelm Norrby och modern Carolina

<sup>84</sup> Alex, (2003).s.71

<sup>85</sup> Lindberg, Gunilla. (2007). Ida Norrby. Fackskolan och Hemmets kokbok. Ärlemalm, Inger (red). *Uppsalakvinnor. Porträtt av berömda och bemärkta kvinnor i Uppsala*. Hallgren & Fallgren, Uppsala. s.151

<sup>86</sup> Karlsson, ÅSA (red),(2013). *Mat och dryck. Smakprov ur arkiven* s.46-47.

<sup>87</sup> Sjövall, (1980). s.23.

Magdalena Norrby. Det fanns 13 barn i familjen och föräldrarna hade svårt att försörja barnskaran. Faderns bror prästen Carl Norrby och hans hustru Jane, som var ett barnlöst par, erbjöd sig att ta hand om Ida, som var det åttonde barnet i barnskaran. Ida som då var 2 år gammal kom att följa fosterföräldrarna till Närs prästgård på Gotland där hon växte upp.<sup>88</sup> 1879 flyttade Carl Norrby med familj till Uppsala där han fick en professorsutnämning. Ida, som hade en god relation till sin fosterfar, kom att präglas av hans pietistiska syn där den kristna människokärleken stod i centrum. Relationen till fostermamman var kylig, då hon, försökte forma henne efter sitt ideal att bli lärarinna.<sup>89</sup> Ida utbildade sig under fyra år till hushållslärlarinna i Tyskland och Skottland som var moderns hemland.<sup>90</sup> En hård och disciplinerad, men samtidigt kärleksfull uppväxt, vilket var det som oftast utmärkte de borgerliga hemmen formade Ida Norrby till den kontroversiella personlighet som hon blev. Både fruktad och älskad i de skolkontexter hon rörde sig i. Snäll, givmild och eftergiven i ena stunden, men då hon ansåg en elev olämplig för studievistelser kunde hon relegera denna från skolan utan minsta tveksamhet.<sup>91</sup> Denna späda kvinna erhöll en doktorshatt för sin bravur samt utkom 1903, med kokboken *Hemmets kokbok*, en av dåtidens mest sålda böcker och ett måste för alla matmödrar i det tidiga 1900-talets svenska kök, med det från 1908 vackra omslaget målad av Carl Larsson.<sup>92</sup>



93

Vad beträffar skolans grundande hade troligen Norrby för den senare utformningen av skolan och läroplanen anammat idéerna från den europeiska kontinenten. Men framför allt var det troligtvis hennes vistelse i Kassel i Tyskland, där hon under ett halvår utbildade sig till

<sup>88</sup> Nordin & Barkfeldt, (1995). s.17. ff.

<sup>89</sup> Nordin & Barkfeldt, (1995). s.20.

<sup>90</sup> Lindberg, Gunilla. (2007).s.151.

<sup>91</sup> Lindberg, Gunilla. (2007). s.150.

<sup>92</sup> Lindberg Gunilla, (2005). s.92.

<sup>93</sup> bild: <<http://katarinaskoppar.blogspot.se/2010/03/hemmets-kokbok.html>> 13 juli 2014.

hushållslärlarinna och den senare vistelsen i Edinburgh där hon läste på ett högre lärarinneseminarium, som kom att ge henne idéerna till hur fackskolan i Uppsala skulle utformas. Passionen för att hjälpa de svaga fanns redan där i ett tidigare skede då hon hade en önskan att gå in på diakonibanan, men hindrades av fostermamman med motiveringen att den var en trivial undangömd tjänst.<sup>94</sup> När hon kom tillbaka från Europa till Uppsala, möttes hon av misären bland arbetarbefolkningen och ur hennes borgerliga synvinkel förstärktes hennes intryck av, som jag tidigare nämnde, arbetarfruarnas bedrövliga vardagssituation. Hon såg de överarbetade kvinnorna och männen som söp bort den lilla trygghet som dessa försökte skapa. Norrby drog den slutsatsen att arbetarkvinnorna hade förlorat den stolthet över sina hem som bondesamhällets kvinnor tidigare hade haft, där hon menade att kvinnan hörde hemma i hemmet, som hon betecknade som ”nationens hjärta”.<sup>95</sup>

## 2. Undersökning

Tidigare studier kring kvinnors utbildning visar att den privata högre utbildningen under 1800-talet senare del var en klassbunden utbildningsform.<sup>96</sup> Det var kvinnor från de välbärgade klasserna som var representerade i de högre privata flickskolorna, vilket FHE är exempel på. Många visar sig i min undersökning vara döttrar till präster, politiker fäder med akademiska yrken eller storföretagare.<sup>97</sup> Privatskolor som FHE kom att utgöra den form av utbildning som skapade en möjlighet för den kvinnliga emancipationen, beträffande högre utbildning och yrkeskarriär.

För en få en helhetsbild har jag gjort en översikt av omfattningen av rekryteringen av hushållslärlarinneelever till FHE, under åren 1895-1910. I Croces Bilaga 1 till denna uppsats finns en sammanställning över inskrivningsmatrikeln vid FHE med fädernas yrken.<sup>98</sup> Ur denna har jag gjort en kvantitativ sammanställning över fädernas yrken utifrån en tabell, Bilaga 2, indelade utifrån klasser från skolans start 1895 till 1910.<sup>99</sup> Det totala antalet nyrekryterade elever under denna period är 409 stycken, varav 9 av dem är elever vars fäders

---

<sup>94</sup> Lindberg, (2005).s. 97.

<sup>95</sup> Lindberg, (2005).s.105.

<sup>96</sup> Schånberg, (2001).s.32.

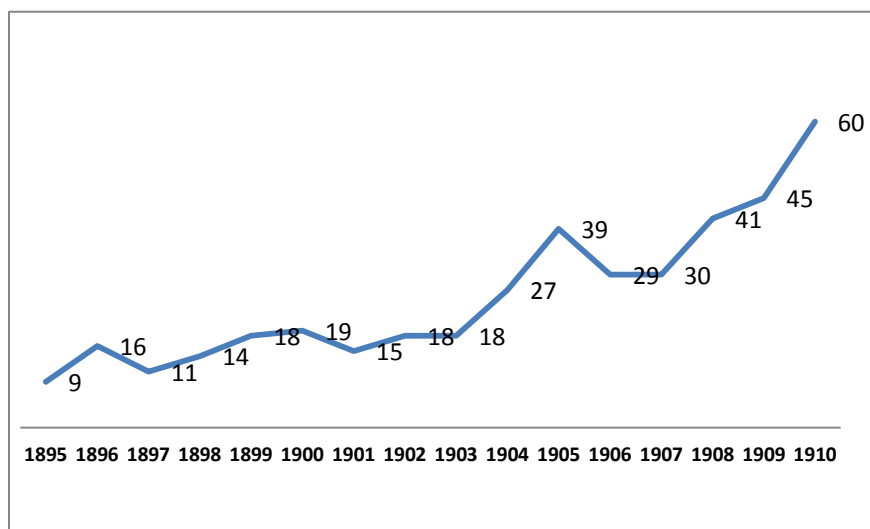
<sup>97</sup> Se Croces Bilaga 1

<sup>98</sup> Se Croces Bilaga 1.

<sup>99</sup> Se Bilaga 2, nedan.

yrken ej kunde tydas och som jag därför inte har behandlat i denna översikt. Rekryterings omfattning visas i grafen nedan.

Figur1: Rekrytering av elever till FHE under 1895-1910 i totala tal



Källa: FHE:s arkiv. Matrikel för lärarinnekurser.<sup>100</sup>

Kurvan visar en långsam ökning av elevintaget, från skolans startdatum 1895 till 1903-1905, då det sker en första tydlig ökning. Tillfällig nedgång och utplaning 1906-1907, för att vända uppåt kraftigt 1907-1910. Vid tre årtal, 1896, 1905 och 1910 syns en avvikelse, med tre distinkta toppar som sticker ut mot kurvans annars jämt stigande utseende.

## 2.1 De inskrivna elevernas fäders yrken och bakgrund hos hushållslärlarinneeleverna på FHE 1895-1910

Fädernas yrken i Bilaga 2 är indelade efter socialgrupper, från socialgrupp 1-3. Som jag tidigare nämnt kan man i stora drag säga att grupp 1 tillhör den övre medelklassen eller överklassen, socialgrupp 2 är medelklassen eller lägre medelklassen och slutligen socialgrupp 3 arbetarklassen. Undersökningen visar att elevernas fäder var tjänstemän, 270 av 400 (65,9%) eller företagare och akademiker, 121 av 400 (29,5%) d.v.s. att de kom från medel- eller övre

<sup>100</sup> I denna graf är alla 409 elever medtagna. Se Bilaga 2. . Matrikelvärden ingår i Croces Bilaga 1.

medelklass och att arbetarklassen var mycket svagt representerad 9 av 400 (2,4 %).<sup>101</sup>  
Siffrorna visas här nedan i en tabell.

Tabell 2: Inskrivna elever vid FHE åren 1895-1910, indelade utifrån socialgrupper efter fädernas yrken.

Elever från socialgrupp 1.																
År	1895	1896	1897	1898	1899	1900	1901	1902	1903	1904	1905	1906	1907	1908	1909	1910
Socialgr.1.	3	6	1	5	5	5	6	5	6	9	15	6	6	12	13	18
Summa (Σ) elever = <b>121</b> motsvarar <b>29,5%</b> av totala antalet																
Elever från socialgrupp 2.																
År	1895	1896	1897	1898	1899	1900	1901	1902	1903	1904	1905	1906	1907	1908	1909	1910
Socialgr.2.	5	7	9	9	12	13	8	13	12	18	23	22	22	27	32	38
Summa (Σ) elever = <b>270</b> motsvarar <b>65,9%</b> av totala antalet																
Elever från socialgrupp 3.																
År	1895	1896	1897	1898	1899	1900	1901	1902	1903	1904	1905	1906	1907	1908	1909	1910
Socialgr.3.	0	3	0	0	0	0	1	0	0	0	1	0	1	1	0	2
Summa (Σ) elever = <b>9</b> motsvarar <b>2,4%</b> av totala antalet																

Källa: FHE:s arkiv. Matrikel för lärarinnekurser.<sup>102</sup>

Undersökningen som gjorts är baserad på de i matriklarna inskrivna hushållslärarinnornas fädernas yrken. Denna parameter fick bli ett kriterium för studien av flickornas sociala bakgrund. Fädernas yrke, som anges i Bilaga 2, har jag klassificerat in under ett system med tio yrkesgruppindelningar.<sup>103</sup> Jag har även gjort en summering av varje socialgrupp och sammanräknat antalet lärarinneelever som varje år rekryterats till FHE under tidsperioden 1895-1910. I diagrammet nedan, Figur 2 ser man tydligt överrepresentation av de fäder som tillhör socialgrupp 2 och 1, samt att antalet elever från arbetarklassen så gott som är obefintligt. Undersökningen understryker härmed, den allmänna uppfattningen inom tidigare

<sup>101</sup> Dessa siffror för de olika socialgrupperna, skiljer sig en aning från de siffror som redovisas vid jämförelsestudien mellan FFS och FHE nedan. Detta beror på att jämförelsestudien är anpassad till en tidsintervall, just för att en jämförelse skulle vara möjlig. Det är f.ö. dessa siffror som presenteras i "Abstract" ovan i början på uppsatsen.

<sup>102</sup> I denna tabell är det bara de 400 eleverna vars fädernas yrken går att tyda, som är med. Se Bilaga 2. Matrikelvärden ingår i Croces Bilaga 1.

<sup>103</sup> Se ovan, under "Metod".

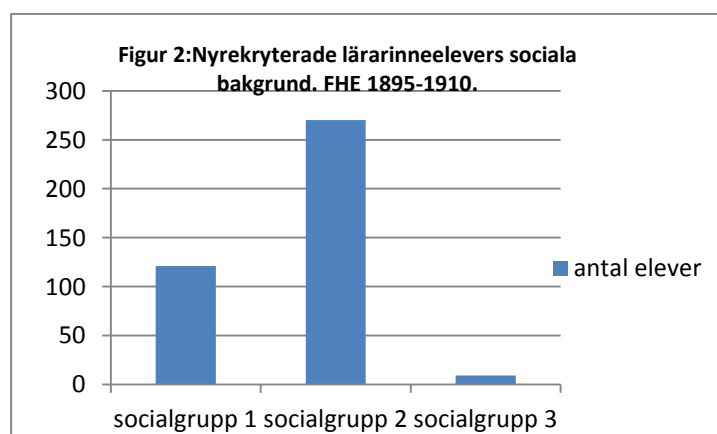


forskning, att det var unga kvinnor från borgarklassen, som sökte sig till de högre utbildningarna.

Min undersökning visar att många av flickornas fäder med akademiska yrken var präster eller arbetade inom kyrkan (kontraktprost, kyrkoherde, komminister eller präst).<sup>104</sup> I Bilaga 2 ser man att det rör sig om 57 av totalt 400 elever, det vill säga över 14 % av alla elever, eller nästan hälften (47 %) av dem i socialgrupp 1.

Andra yrken från socialgrupp 1 är bl.a. politiker och ämbetsmän som t.ex. borgmästare 2 av 400 eller 0,5%, riksdagsmän 1 av 400 eller 0,25% och häradshövdingar 2 av 121 eller 0,5%.<sup>105</sup> Professors- eller lektorsdöttrar är representerade med 9 elever av 400 eller 2,3 %.<sup>106</sup> Inom överklassen återfinns även fabriksägare och fabrikörer. De var till antal 17 av 400 eller 4,25 %.<sup>107</sup> Ser vi till socialgrupp 2 så utgör denna grupp majoriteten av de rekryterade eleverna (65,9%). De vanligaste yrken här är lantbrukare som utgjorde 40 av 400 eller 10 %, direktörer och disponenter utgjorde 20 av 400 eller 5 % och handlare 27 av 400 eller 6,75 %.<sup>108</sup> Folkskolläraryrket var representerat med 11 av 400 eller 2,75 %. Vad beträffar socialgrupp 3 så var det 9 elever, eller 2,25 %, vars fäder hade sådana yrken med anknytning till arbetarklassen. De var alltså så gott som obefintliga.

Figur 2. Nyrekryterade lärarinneelevers sociala bakgrund. FHE 1895-1910.



Källa: FHE:s arkiv. Matrikel för lärarinnekurser.<sup>109</sup>

<sup>104</sup> Dessa yrken är: Kontraktprost, prost, präst, kyrkoherde eller komminister. Bilaga 2.

<sup>105</sup> Se Croces Bilaga 1, t.ex. eleverna 18, 7 och 10, samt Bilaga 2.

<sup>106</sup> Se Bilaga 2.

<sup>107</sup> Se Bilaga 2.

<sup>108</sup> Se Bilaga 2.

<sup>109</sup> Matrikelvärden ingår i Croces Bilaga 1.

## 2.2 Geografisk fördelning av inskrivna elever vid FHE, samt geografisk- och social förändring efter utbildningen.

Då man studerar elevuppgifterna i Croces Bilaga 1, kan man uttyda vissa mönster utifrån den geografiska spridningen av eleverna, det vill säga var de kom ifrån och var de senare tog vägen efter examen.<sup>110</sup> Som oftast, står inga uppgifter rörande detta, utom under de första åren av skolans start. Men även tystnaden kan tala och ofta har noteringar gjorts efteråt, där den som skrivit in eleverna i matrikeln indirekt velat markera om någon elev gjort framgång efter sin examen eller dylikt. Om inget står angivet angående det som händer eleven efter examen eller om uppgifterna överlag är sparsamma, så har jag dragit den slutsatsen att eleven ifråga är av mindre intresse för skolans kännedom. Vad beträffar det som nedtecknat under senare delen av perioden, under 1900-talets början, tycks avsmalningen av uppgifter mer bero på att elevantalet hade ökat och att andra uppgifter, som t.ex. betyg, inte anges i matriklarna längre utan arkiverats på annat håll.<sup>111</sup> Vad beträffar civilstånd för flickorna, så kan man av källmaterialet utläsa vad som hände efter examen i kolumnen: ”Vad hände efter examen”.<sup>112</sup> Om flickan gifte sig står det ”gift”, eller ”gift med”, eller ”gift”+ mannens efternamn samt även yrkestitel. Angivelsen; ”gift”, är en ganska vanlig notering i matriklarna för att beteckna en händelse som skett efter examen eller då examen avbrutits. Jag kan se att flickorna vid rekryteringen oftast var ogifta då flickornas ålder var ca.20-25 och då det är klart angivet om flickan var gift vid rekryteringen. Bara vid ett fall (elev 335) stod beteckningen, ”gift” efter namnet. Hon var alltså redan gift vid upptagningen i skolan.<sup>113</sup> Det framgår ej om deras tid i skolan avslutades (eller aldrig påbörjade) vid giftermålsinträdandet. Härnedan finns en tabell med en bedömning rörande den geografiska spridningen i fråga om elevernas geografiska hemvist.

Tabell 2. Bedömd geografisk hemvist för elever inskrivna vid FHE åren 1895-1910.<sup>114</sup>

Region	Uppskattad mängd elever
Mälardalen- Mellansverige <sup>115</sup>	101
Östergötland/Småland/Öland/Gotland	62
Övre Norrlandsregionen <sup>116</sup>	53
Skåne/ Halland/Blekinge	45

<sup>110</sup> Se Croces Bilaga 1 .

<sup>111</sup> Riksarkivets hemsida, sökning: <<http://sok.riksarkivet.se/?Sokord=fackskolan>> 5maj 2014. Se punkt 4. ”Arkiv”. Klicka på Titel: Fackskolan för huslig ekonomi.

<sup>112</sup> Se Croces Bilaga 1.

<sup>113</sup> Se Croces Bilaga 1, eleverna är nummerade.

<sup>114</sup> Tabellen är en uppskattning, där endast 377 elever medtagits, då vissa orter var svåra att tyda.

<sup>115</sup> Västmanland, Närke, Uppland, Södermanland.

<sup>116</sup> En linje från Härnösand till Östersund och norr om denna.

Nedre Norrlandsregionen <sup>117</sup>	36
Västsverige-Göteborg <sup>118</sup>	36
Värmland	25
Dalarna	14
Utanför Sverige <sup>119</sup>	5

Källa: Källa: FHE:s arkiv. Matrikel för lärarinnekurser.<sup>120</sup>

Den geografiska hemvisten har angetts för 377 elever då det inte gick att tyda alla orter de kom från. Tabell 2 ovan visar att en majoritet av eleverna kom från Mälardalsregionen (101 av 377, d.v.s 26,8 %). Andra regioner som eleverna kom ifrån i stort antal är Småland och sydöstra Sverige, (62 av 377) samt båda Norrlandsregionerna, (53+36, d.v.s 89 av 377).

### 2.3 En jämförelse mellan FHE och FFS

Cecilia Karlberg visar i sin uppsats att de elever som sökte till folkskolläraryrkesseminariet i Falun (FFS) mestadels var döttrar till fäder med yrken tillhörande medelklassen om tjänstemän av olika slag, självägande bönder, mindre företagare o.s.v., men dessutom en ansevärd hög representation av fäder med yrken tillhörande arbetarklassen.<sup>121</sup> Detta i överensstämmelse med tidigare undersökningar som gjorts. Med min undersökning ville jag se om det fanns någon skillnad i fråga om social bakgrund vad gäller de rekryterade eleverna, mellan FFS i Falun som var ett renodlat statligt folkskolläraryrkesseminarium och FHE som var en privat högre skola för flickor.<sup>122</sup> Jag har här undersökt den årliga rekryteringen för båda skolorna samt jämfört fädernas yrken och sociala status

#### 2.3.1 En jämförelse av den årliga elevrekryteringen hos FHE respektive FFS

Denna jämförande studie mellan två olika lärarutbildningar under samma tid uppvisar skillnad i hur eleverna årsvis rekryterats till skolorna. För att göra en jämförelse möjlig har jag anpassat gruppindelningarna efter Karlbergs tidigare undersökning.<sup>123</sup> Karlberg har i sin undersökning studerat totalt 922 nyrekryterade elever och för enkelhetens skull har hon valt tre årtal för varje decennium, detta för att bland annat underlätta sina diagramredovisningar

<sup>117</sup> Resterande Norrland inkl. Gävleborg. Ej Dalarna.

<sup>118</sup> Bohuslän, Dalsland och Västergötland.

<sup>119</sup> Finland, Danmark.

<sup>120</sup> Matrikelvärden ingår i Croces Bilaga 1.

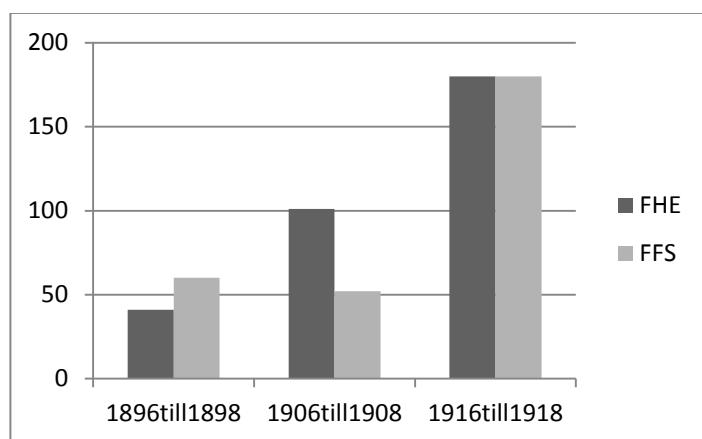
<sup>121</sup> Karlberg, (2013).s.44.

<sup>122</sup> Karlberg, (2013).s.16.

<sup>123</sup> Karlberg, (2013).s.25-42.

och för att hantera all mängd fakta på ett överskådligt sätt. De valda åren för varje decennium är årtalen med slutsiffra 6,7 och 8.<sup>124</sup> Vid jämförelse av mina resultat med Karlbergs har jag tagit hänsyn till dessa slutsiffror och endast medtagit dem. Det innebär att jag innefattar två specifika tidsintervall: 1896-1898 och 1906-1908.<sup>125</sup> I Figur 3 nedan, har jag även tagit med det antal lärarinnelever som rekryterades på FHE under tidperioden 1910-1920, vilket motsvarar intervallet 1916-1918 i Karlbergs undersökning.<sup>126</sup> Detta dock bara för att få en bättre uppfattning över tidsspannet vid jämförelsen av rekryteringen till FHE och FFS. Jag har inte behandlat dessa elever vidare i min uppsats.

Figur 3 Elevrekryteringar i totala tal under perioderna 1896-1898, 1906-1908 respektive 1916-1918 vid FHE och FFS.



Källa: FHE:s arkiv. Matrikel för lärarinnekurser och Karlbergs uppsats,(2013).<sup>127</sup>

Man ser här en skillnad i elevrekryteringen mellan FHE och FFS. FHE har en mer jämn rekryteringskvot medan FFS har en stegring vid det tredje tidsintervallet (1916-1918). Jag vill här inte kommentera vidare undersökningsresultatet utan hänvisar till diskussionen av resultaten här nedan.

### 2.3.2 De inskrivna eleverna vid FHE och FFS fördelade utifrån fädernas yrken och sociala position.

Undersökningen av de i matriklarna inskrivna lärarinneelevernas sociala rekrytering baserar sig på fädernas yrken. Karlberg har delat in de olika yrkena i 10 yrkesgrupper.<sup>128</sup> 1). Företagare inom jordbruk; 2). Tjänstemän inom jordbruk; 3). Arbetare inom jordbruk; 4). Större fö-

<sup>124</sup> Karlberg, (2013). Figur 1.s.25.

<sup>125</sup> Karlberg, (2013) anger i Figur 1 sid 25. 8 intervaller: 1876-1878,1886-1888,1896-1898,1906-1908,1916-1918,1926-1928,1936-1938,1946-1948.

<sup>126</sup> Karlberg, (2013).s.26.

<sup>127</sup> Matrikelvärden ingår i Croces Bilaga 1.

<sup>128</sup> Karlberg, (2013).s.26.

retagare; 5). Mindre företagare; 6). Akademiker; 7) Folkskollärare; 8). Övriga tjänstemän; 9). Arbetare inom industri och hantverk; 10). Övriga arbetare.

Dessa tio yrkeskategorier utgör sedan enligt detta klassificeringssystem tre socialgrupper. Socialgrupp ett: en överklass, vars yrken innefattas av akademiker och övriga större företagare. Socialgrupp två: en medelklass innefattande, tjänstemän inom jordbruk, övriga mindre företagare, folkskollärare och övriga tjänstemän. Socialgrupp tre: en arbetarklass som omfattar yrkesgrupperna: arbetare inom jordbruk och hantverk, jordbruksarbetaren och övriga arbetare. I Bilaga 2 ses motsvarande indelning för FHE.

I sin uppsats har Karlberg gjort ett diagram för varje yrkesgrupp där hon, i intervaller, räknat ut andel rekryterade elever i procent för varje decennium utifrån de valda åren med slutsiffrorna 6,7 och 8 från år 1876 till 1948.<sup>129</sup> Jag har från hennes diagram, för varje, av de specifika yrkesgrupperna, valt ut tidsintervallerna 1896-1898 och 1906-1908 som är de två tidsintervallerna som täcker min tidsperiod. För dessa har jag sedan räknat ut medelvärden.

Som exempel kan jag ta yrkesgruppen: ”Företagare inom jordbruk”. Här har Karlberg i diagrammet i sin uppsats, angett att andel procent under tidsintervallet 1896-1898 är 13,3%. Andel procent under den i kronologiskt nästkommande tidsintervallet, 1906-1908, är 17,3%.<sup>130</sup> Medelvärdet för dessa är alltså vid uträkning: 15,3%. För att sedan räkna ut motsvarande andel procent för FHE har jag ur Bilaga 2 tagit värdena för de antal elever med fäder härstammande från yrkesgruppen 1: ”företagare inom jordbruk”, som rekryterats under åren 1896-1898 samt 1906-1908 och sammanfattat dessa till en tabell nedan (Tabell 3)



131

<sup>129</sup> Karlberg, (2013). Figureerna 4-13, s.28-36.

<sup>130</sup> Karlberg, (2013).s.28. Figur 4.

<sup>131</sup> Fackskolan för huslig ekonomi, fotograferad före tillbyggnaden 1911. <<http://www.scribo.se/fackskolan-for-huslig-ekonomi-och-hemmets-kokbok>> 2014-12-12.

Tabell 3. Medelvärde i procent för de olika yrkesgrupperna andel för tidsintervallerna 1896-1898 samt 1906-1908 för FHE

Källa: FHE:s arkiv. Matrikel för lärarinnekurser.<sup>133</sup>

Yrkes- grupp <sup>132</sup>	år	Andel av totala	%, (P <sub>1a</sub> )	år	Andel av totala	%, (P <sub>1b</sub> )	År	Andel av totala	%, (P <sub>1c</sub> )	%, (P <sub>2</sub> )	%, (P <sub>3</sub> )
1	1896	0/16	0	1897	2/11	18,2	1898	0/14	0	6,1	<b>11,4</b>
	1906	3/30	10,0	1907	8/39	20,5	1908	8/41	19,5	16,7	
2	1896	0/16	0	1897	0/11	0	1898	1/14	7,1	2,4	<b>1,6</b>
	1906	0/30	0	1907	0/39	0	1908	1/41	2,4	0,8	
3	1896	0/16	0	1897	0/11	0	1898	0/14	0	0	<b>0,4</b>
	1906	0/30	0	1907	0/39	0	1908	1/41	2,4	0,8	
4	1896	1/16	6,3	1897	0/11	0	1898	2/14	14,3	10,3	<b>7,7</b>
	1906	3/30	10,0	1907	1/39	2,6	1908	1/41	2,4	5,0	
5	1896	2/16	12,5	1897	3/11	27,3	1898	3/14	21,4	20,4	<b>17,7</b>
	1906	6/30	20,0	1907	5/39	12,8	1908	5/41	12,2	15,0	
6	1896	5/16	31,2	1897	1/11	9,1	1898	3/14	21,4	20,6	<b>20,4</b>
	1906	3/30	10,0	1907	5/39	12,8	1908	11/41	26,8	20,1	
7	1896	0/16	0	1897	0/11	0	1898	0/14	0	0	<b>1,7</b>
	1906	0/30	0	1907	1/39	2,6	1908	3/41	7,3	3,3	
8	1896	5/16	31,1	1897	4/11	36,4	1898	5/14	35,7	34,4	<b>31,9</b>
	1906	13/30	43,3	1907	8/39	20,5	1908	10/41	24,4	29,4	
9	1896	2/16	12,5	1897	0/11	0	1898	0/14	0	4,2	<b>2,1</b>
	1906	0/30	0	1907	0/39	0	1908	0/41	0	0	
10	1896	1/16	6,3	1897	0/11	0	1898	0/14	0	2,1	<b>1,5</b>
	1906	0/30	0	1907	1/39	2,6	1908	0/41	0	0,9	

I denna har jag räknat ut procentsatsen för varje år av intervallens tre år, (P<sub>1a</sub>, P<sub>1b</sub>, P<sub>1c</sub>) för både tidsperioden 1896-1898 och 1906-1908 och sedan tagit ett medelvärde för varje intervall (P<sub>2</sub>). Avslutningsvis har jag räknat ett medelvärde på båda intervallerna (P<sub>3</sub>).

Detta värde för (P<sub>3</sub>), vilket motsvarar 11,4%, har jag jämfört med värdet 15,3% från Karlbergs diagram i en sammanställd tabell (Tabell 4), nedan.

<sup>132</sup> Yrkesgruppsindelning enligt Karlberg. Se ovan.

<sup>133</sup> Matrikelvärden ingår i Croces Bilaga 1.

Tabell 4: Yrkesgruppindelning av elevernas fäders yrken till FHE och dessa i jämförelse med FFS

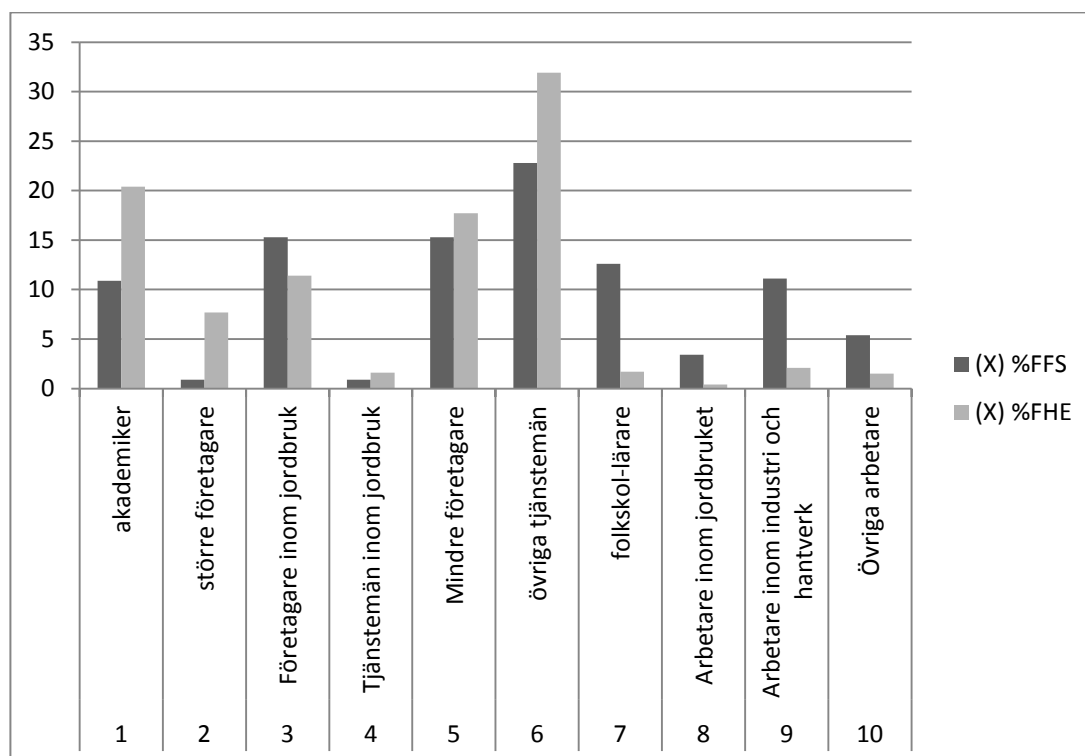
Yrkesgrupp. Nr.	Yrkesgrupp	medelvärde % FFS	medelvärde % FHE (P <sub>3</sub> )
1	Företagare inom jordbruk	15,3	11,4
2	Tjänstemän inom jordbruk	0,9	1,6
3	Arbetare inom jordbruket	3,4	0,4
4	Storföretagare	0,9	7,7
5	Mindre företagare	15,3	17,7
6	Akademiker	10,9	20,4
7	Folkskollärare	12,6	1,7
8	Övriga tjänstemän	22,8	31,9
9	Arbetare inom industri och hantverk	11,1	2,1
10	Övriga arbetare	5,4	1,5

Källa: FHE:s arkiv. Matrikel för lärarinnekurser och Karlbergs uppsats, (2013).

I tabellen ovan (Tabell 4) har jag i fjärde kolumnen tagit med medelvärdena för FHE, d.v.s. de värden som i Tabell 3 ovan anges som (P<sub>3</sub>). På samma sätt har jag i tredje kolumnen i tabellen ovan (Tabell 4) räknat ut medelvärdet av procenttalen för varje yrkesgrupp för motsvarande tidsintervall 1896-1898 och 1906-1908) från Karlbergs diagram.<sup>134</sup> Då jag ur denna tabell gjort ett diagram (Figur 4 nedan) där jag även grupperat dem efter socialgrupp (1-3) ser man en tydlig skillnad i fördelning mellan FFS och FHE.

<sup>134</sup> Karlberg, (2013).s.28-35.

Figur 4: Jämförelse av yrkesgrupper och social indelning rörande fäder till elever vid FHE respektive FFS för hela undersökningsperioden 1895-1910.



Källa: FHE:s arkiv. Matrikel för lärarinnekurser och Karlbergs uppsats, (2013).

Här har jag tagit motsvarande värden som är angivna i tabellen, Tabell 4 ovan, men som sagt, grupperat dem efter socialgrupper för att åskådliggöra skillnaden på ett bra sätt. Spalt 1 och 2, (akademiker och storföretagare) är socialgrupp 1; spalt 3-7, (företagare inom jordbruk, tjänstemän inom jordbruk, mindre företagare, övriga tjänstemän, folkskollärare) socialgrupp 2 och spalt 8-10 (arbetare inom jordbruket, arbetare inom industri och hantverk, övriga arbetare) socialgrupp 3. Då jag här gör en procentuell fördelning mellan de olika socialgrupperna, blir siffrorna enligt tabellen nedan (Tabell 9). För FFS: 11,8% för socialgrupp 1, 66,9 % för socialgrupp 2, 19,9 % för socialgrupp 3. För FHE: 28,1 % för socialgrupp 1, 64,3 % för socialgrupp 2 och 4 % för socialgrupp 3.



Tabell 5. Yrkesgruppindelning av elevernas fäders yrken till FHE och dessa i jämförelse med FFS indelade efter socialgrupper under tidsperioden 1896-1908.

socialgrupp	Nummer	yrkeskategori	%FFS <sup>135</sup>	%FFS	%FHE
1	1	akademiker	21,7+0	10,9	20,4
	2	större företagare	1,7+0	0,9	7,7
<b>Summa</b>				<b>11,8</b>	<b>28,1</b>
2	3	Företagare inom jordbruk	13,3+17,3	15,3	11,4
	4	Tjänstemän inom jordbruk	1,7+0	0,9	1,6
	5	Mindre företagare	13,3+17,3	15,3	17,7
	6	folkskollärare	11,7+13,5	12,6	1,7
	7	Övriga tjänstemän	16,7+28,8	22,8	31,9
<b>Summa</b>				<b>66,9</b>	<b>64,3</b>
3	8	Arbetare inom jordbruket	6,7+0	3,4	0,4
	9	Arbetare industri och hantverk	6,7+15,4	11,1	2,1
	10	Övriga arbetare	5,0+5,8	5,4	1,5
<b>Summa</b>				<b>19,9</b>	<b>4,0</b>

Källa: FHE:s arkiv. Matrikel för lärarinnekurser och Karlbergs uppsats, (2013).

Man ser här den markanta skillnaden som finns mellan de olika institutionerna. FHE hade under tidsperioden en mer än dubbel andel elever från socialgrupp 1. Dessutom ses en stark underrepresentation av socialgrupp 3.

### 3. Resultat och diskussion

Av den undersökning jag gjorde beträffande elevrekrytering under perioden 1895-1910, går det ur grafen (Figur 1) att urskilja tre toppar.<sup>136</sup> Den första toppen vill jag förklara med, att skolan vid starten, året 1895, var i en uppbyggnadsfas och att nyheten om skolan spred sig, kanske från de elever som hade börjat, och därför fick ett uppsving året därpå.<sup>137</sup> FHE hade växt fram ur Uppsalas enskilda läroverk och gymnasium under en tid då man diskuterade

<sup>135</sup> Karlberg., (2013) s.28-36 Figur. 4-13, anger andel procent för de två tidsintervallerna inom varje yrkesgrupp för FFS.

<sup>136</sup> Figur 1, ovan.

<sup>137</sup> Lundh, (1945).s.59.

kring nya former av pedagogik, där det praktiska arbetet kom att få ett företräde, vilket både av enskilda och politiker sågs som ett välkommet tillskott till stadens utbildningsväsen.<sup>138</sup> I och med denna praktiska inriktning vann skolan snart popularitet även runt om i landet där läroverk saknades eller inte fungerade och hushållslärläroverken fick således ett uppsving redan efter första året efter starten.<sup>139</sup> Under denna tid fanns det runt om i landet ett ökande behov av föreståndarinnor till de olika storköken vid sjukhus skolinternat och andra institutioner.<sup>140</sup>

1905 skedde, i och med en läroverksreform som innebar en ombildning av 19 statliga pojkläroverk till samläroverk, en nedläggning av flera privata flickskolor runt om i landet.<sup>141</sup> Troligtvis kom flera elever från olika delar av landet att söka sig till de större städernas flickläroverk och därför kan man troligen förklara ökningen år 1905 med det. Att kurvan tog fart från ca. år 1907 kan ha att göra med att skolköksundervisningen då blev statsunderstödd och i större utsträckning infördes i folkskolorna, varvid behovet av utbildade skolkökslärarinnor då markant ökade.<sup>142</sup>

Ökningen av nyrekryteringar kring 1910 är något som även Cecilia Karlberg har uppmärksammat i sin undersökning, men ej förklarat.<sup>143</sup> Min tanke är, åtminstone vad beträffar FHE, att skolan genomgick en ekonomisk stabilisering med en påföljande expansiv fas där man bland annat förvärvade en lantgård utanför staden, Brogård, som då skulle utöka lärarinnornas och då framförallt lantbrukslärläroverken praktiska förståelse för de husgöromål som skulle gagna eleverna vid landsbygds folkskolor.<sup>144</sup> Detta materiella förvärv, och det ekonomiska uppsvinget, kom säkert att öka FHE:s renommé och dra till sig elever till alla skolans utbildningskurser. Vad beträffar rekrytering till lärarinneyrket i allmänhet, och då folkskollärläroverken i synnerhet, så ökade kvinnornas antal då en omfattande feminisering skedde vid 1880-talets mitt. Från 33% till cirka 40% vid 1900-talets sekelskift.<sup>145</sup>

---

<sup>138</sup> Lundh, (1945).s.60.

<sup>139</sup> Lundh, (1945) s.60-62

<sup>140</sup> Lindberg, (2005).s. 100-101.

<sup>141</sup> Schånberg, (2001). s.33, s. 49.

<sup>142</sup> Fredriksson, Viktor (red), (1950). *Svenska folkskolans historia. Del IV*. Bonniers, Stockholm. s. 272.

<sup>143</sup> Karlberg, (2013). s.26.

<sup>144</sup> Lundh, (1945).s. 141, s.148-152.

<sup>145</sup> Skog- Östlin, (1984). s. 60.

### 3.1 Fädernas yrken och den sociala rekryteringen på FHE under perioden 1895-1910

Enligt min undersökning rekryterades 29,5%, från den övre medelklassen, d.v.s. socialgrupp 1, under tidsintervallet 1895-1910. Siffran för socialgrupp 2, medelklassen, under samma tidsintervall var 65,9 % av den totala mängden rekryterade elever. Vad beträffar arbetarklassen, socialgrupp 3, utgjordes elevantalet av enbart 9 elever eller 2,4 %.<sup>146</sup> Ser man på siffrorna vid jämförelse med FFS, så skiljer de sig litet, då de är baserade på ett uträknat medelvärde, men detta är marginellt.<sup>147</sup>

Många av flickornas fäder var akademiker och en stor del var präster (14%). Att Ida Norrbys styvfar var framstående professor i teologi, och att Ida Norrbys medgrundare till FHE var professor Johan August Lundell kunde naturligtvis utgöra en grund för att rekrytera från grupper inom borgerligt religiösa och akademiker runt om i landet.<sup>148</sup> En del av fäderna som var präster eller hade en motsvarande tjänst inom kyrkan kunde mycket väl ha utbildats i Uppsala dit de senare ville skicka sina döttrar. Även politiker och ämbetsmän är representerade. Bland annat finns här en dotter till en icke helt okänd häradshövding i Uppsala, Carl von Bahr (elev nr. 10: Eva Vilhelmina Julia von Bahr). En av anledningarna till att borgardöttrarnas fäder ville ge sina döttrar en högre skolutbildning var att det inom dessa kretsar betraktades som rationellt och modernt. Denna trend kom, på denna tid, från bl.a. Tyskland är fäder av medel- och borgarklass ville framstå som förespråkare för döttrarnas bildning och därför ge dem en utbildning värd namnet, även om den inte alla gånger ledde till någonting.<sup>149</sup>

Under kategorin medelklass, är utfallet av fädernas yrken en mångfald av yrken som t.ex. lantbrukare, grosshandlare, direktörer, ingenjörer, sjökaptener, kassörer, inspektörer av olika slag, folkskollärare, kamrerer, för att nämna några. Fördelningen är, som vi tidigare sett, mera jämn än hos socialgrupp 1. Lantbrukare, handlande och direktörer samt disponenter är de som dominerar i antal.<sup>150</sup> Möjligen kan man säga att fäder som var lantbrukare eller handlande är en något större grupp. Avslutningsvis kan vi notera att fäder med arbetarklassyrken, utom några hantverkare som snickare, målare, mjölnare och skraddare, knappast alls är

<sup>146</sup> Se tabell ovan, Figur 2.

<sup>147</sup> Se tabell ovan, Figur 9.

<sup>148</sup> Nordin & Barkfeldt, (1995).s.18.

<sup>149</sup> Saltzman-Elgqvist, Inga. (2010). Lärarinna av Guds nåde Cecilia Fryxell.Carlsson, Stockholm.s.96.

<sup>150</sup> Se bilaga 2.

representerade, vilket är en intressant iakttagelse och som uppvisar en specifik skillnad i jämförelse med andra lärarinneutbildningar som t.ex. folkskolläraryrkesseminariet i Falun.<sup>151</sup>

Det är allmänt känt att kvinnor inte alls hade, eller hade minimalt, tillträde till högre studier fram till år 1927 då de statliga läroverken öppnades för dem.<sup>152</sup> De som kunde ta sig in på högre utbildningarna var definitivt inte arbetardöttrarna. Det var borgarfamiljernas och medelklassens ekonomiskt privilegierade grupper som kunde utbilda sig på de högre skolorna.<sup>153</sup> Samtidigt är det känt att det på grund av att giftermålen hade sjunkit i antal kom att bli ett kvinnoöverskott inom de förut nämnda grupperna med många arbetslösa kvinnor som följd.<sup>154</sup> Det berodde bland annat på att de män ur borgerligheten kom att gifta sig med kvinnor från bland annat bondeskiktet i samhället.<sup>155</sup>

Faktorer som var avgörande för om ungdomar kunde, eller ville, söka sig till högre studier, var föräldrars värderingar och inställning till studier till högre utbildning. Föräldrarnas, företrädesvis fädernas, värderingar och klasstillhörighet kunde alltså, som jag tidigare nämnt, färga barnens värderingar och följaktligen avgöra om de ställde sig negativa eller positiva till högre studier.<sup>156</sup> Det fanns alltså en studietradition redan i familjen som gjorde att föräldrarnas värderingar och klasstillhörighet, kom att färga barnens värderingar som följaktligen skulle avgöra deras framtid. Ser vi till läraryrket överlag ser vi i tidigare forskning att det var kvinnor från de högre samhällsskikten som sökte sig till seminarierna.<sup>157</sup> Intressant är att det var just kvinnorna och inte männen, från de högre samhällsskikten som beträdde dessa utbildningsvägar.<sup>158</sup>

Klasssystemets rigiditet återspeglas av att det i de lägre klasserna varken fanns medel eller en vilja att göra anspråk på att skaffa sig en utbildning.<sup>159</sup> Speciell statskyrkan hade sedan reformationen, bibehållit en syn på befolkningen som var strikt hierarkisk.<sup>160</sup>

Borgarflickor skulle vara intellektuellt bildade och estetiskt kunna föra sig, vilket föranledde att borgarfamiljer till skillnad från arbetarfamiljer skickade sina döttrar till de högre skolorna

<sup>151</sup> Se Bilaga 2.

<sup>152</sup> Frängsmyr, Carl, (2011). Universitetets historia. *Utbildningshistoria*. Larsson & Westberg (red). Studentlitteratur AB, Lund. s.150.

<sup>153</sup> Nordström, Marie, (1987). *Pojkskola, flickskola, samskola. Samundervisningens utveckling i Sverige 1866-1962*. Bibliotheca historica Lundensis 62.s.24.

<sup>154</sup> Lyttkens, Alice (1973) *Kvinnan börjar vakna*. Bonniers, Stockholm.s.251.

<sup>155</sup> Hedenborg och kvarnström, (2010) s.68.

<sup>156</sup> Linné, not 1 kap.6. Härnqvist & Grahm, (1963).s 46. Den undersökningen gällde vägen till gymnasiet. Vägen till vuxenutbildning analyseras teoretiskt och empiriskt av Rubenson, (1975).

<sup>157</sup> Linné, (1982). s.13.

<sup>158</sup> Skog-Östlin, (1984).s.65.

<sup>159</sup> Linné, (1982).s.97-98.

<sup>160</sup> Lindmak, Daniel.(2011). Hemundervisning och läskunnighet. Larsson, Esbjörn & Westberg, Johannes (red). *Utbildningshistoria*. Studentlitteratur AB, Lund.s.61.ff.

även av dessa anledningar.<sup>161</sup> En modernitet som på denna tid kom från bl.a. Tyskland var att fäder av medel- och borgarklass ville framstå som förespråkare för döttrarnas bildning och därför ge dem en utbildning värd namnet, även om den inte alla gånger ledde till någonting.<sup>162</sup>

Enligt tidigare forskning kring kvinnors högre utbildning så har denna visat att under den tid som min undersökning sträcker sig över så var den högre utbildningen för kvinnor något som fram till ca.1930 hade bedrivits på den fria marknaden och där den offentliga, avgiftsfria, undervisningen var stängd för de unga kvinnorna.<sup>163</sup> Det riksdagsbeslut som 1874 hade tagits om ekonomiska subventioner till de högre flickskolorna var ett steg i den process som inleddes 1860, med avslut i och med 1927 år skolreform som innebar att flickor fick tillträde till de statliga läroverkens högre nivåer.<sup>164</sup> Därtill hade staten fått upp ögonen för hushållsämnets betydelse.<sup>165</sup> Om familjen hade flera döttrar som inte hade kunnat giftas bort och om fadern trots sin börd hade en usel tjänstemannalön, så kunde detta ändå vara ett gott alternativ att låta döttrarna utbilda sig. Detta kunde ge henne en försörjning eller bädda för ett lukrativt äktenskap.<sup>166</sup>

I borgerliga kretsar ansåg man kvinnan vara den mer finkänsliga som kunde befatta sig med ”de små tingen”, undervisningen och utbildning av kvinnan skulle också omfattas av en mer subtil inriktning, det som rörde hemmet, barn och att bli än mer skickade att tillgodose mannens behov.<sup>167</sup> Ser vi till denna uppfattning så kan man anta att de fäder som skickade sina döttrar till en hushållsutbildning som FHE, var påverkade av denna syn. Vad de däremot kanske inte anade, var att utbildning och kunskap i alla former kunde omvandlas till makt. Detta hade den manliga eliten tagit fasta på och tidigare mutat in läroverken som sina.<sup>168</sup> 1885 skedd något väsentligt för Sveriges kvinnors rätt. En ny flickskolekommitté tillsattes med två kvinnliga ledarmöter ingående i kommittén. Det var bland annat under samma tid som Fredrika Bremer förbundet grundades.<sup>169</sup>

Kvinnoemancipationens pionjärer däribland kvinnor som Ida Norrby, Kerstin Hesselgren, Cecilia Fryxell, hade så gott som alla en borgarbakgrund och många studerade på de högre flickskolorna och startade själva lärarinneutbildningar, som Norrby och Fryxell.<sup>170</sup> Även i min

<sup>161</sup> Saltzman-Elgqvist, (2010).s.96.

<sup>162</sup> Saltzman-Elgqvist, (2010).s.96.

<sup>163</sup> Schånberg, (2001). s.32.

<sup>164</sup> Schånberg, (2001).s.33.

<sup>165</sup> Aléx, Peder, (2003).s.74.

<sup>166</sup> Lyttkens, (1973).s. 274.

<sup>167</sup> Sjövall, (1980).s.22.

<sup>168</sup> Florin, Christina & Johansson, Ulla, (1993).s. 132.

<sup>169</sup> Sjövall, (1980).s.23.

<sup>170</sup> Saltzman-Elgqvist, (2010).s.14

undersökning kan man finna vissa framgångsrika kvinnor ur borgerligheten som t.ex. elev nr.10, Eva, Vilhelmina, Julia von Bahr. Alla dessa hade en snarlik uppväxt, d.v.s. en ganska sträng religiös miljö. Inga-Elgqvist Saltzman nämner denna miljö som en ”borgerlig bildningskultur”, där goda förebilder och lärarinnor var kvinnor som färgade dessa flickors uppväxt.<sup>171</sup> Naturligtvis kom dessa senare att konkurrera på utbildningsarenan som pionjärer för den svenska kvinnliga utbildningsemancipationen.

### 3.2 Sociala och geografisk spridning samt vägval efter examen under tiden 1895-1910.

Vi har tidigare påtalat i ”undersökning” att många av flickorna gifte sig efter utbildningen, vilket kan ses i källmaterialet. Andra noteringar under kolumnen ”Vad hände efter examen” är, om flickorna fick en anställning och i så fall var. Informationen är mer förekommande de första fem åren fram till 1900, men knapphändig senare. Detta har, som jag tidigare nämnt, troligen sin grund i att elevantalet hade ökat och informationsmängden skulle komma att bli för stor för att anges i matriklarna.

Ser vi den information vi får från källmaterialet, så förefaller, att det är vanligt att flickor som kom från akademiska hem eller var boende i Uppsala, var de som sedan utbildade sig vidare eller fick en tjänst på FHE.<sup>172</sup> Detta är även fastställt i tidigare forskning där man sett detta samband mellan uppväxtmiljö och vidare studier och där en överrepresentation av barn till akademiker kan ses inom de högre utbildningarna. Detta nämner bland annat Linné i sin rapport.<sup>173</sup>

I Croces Bilaga 1, kan man till exempel notera att eleverna nr. 7, 10, 34, 49, 56, 131, (vilka är döttrar till akademiker och direktörer m.m.) fortsatte sin karriär på Fackskolan efter sin examen.<sup>174</sup> Denna iakttagelse skall dock inte tas som en generalisering. Det finns elever t.ex. elev nr. 64, dotter till en filosofie doktor från Uppsala, som efter examen väljer en bana som gift doktorska i Göteborg.

En annan trend, som även Karlberg uppvisar i sin undersökning, är att flickor till tjänstemän och folkskollärare näst efter flickor vars fäder var mindre företagare och övriga tjänstemän utgör en förhållandevis stor grupp, 10,5 %.<sup>175</sup> Det förefaller som att alltså att vissa yrken som utgör ett slags ”kall”, som t.ex. lärare eller präst, kan gå vidare generationsmässigt.

<sup>171</sup> Saltzman-Elgqvist, (2010).s.95.ff.

<sup>172</sup> Se Croces Bilaga1, elev nr.10 och elev nr. 131.

<sup>173</sup> Linné, (1982).s.98.

<sup>174</sup> Elever med nummeridentitet som anges från detta stycke och framåt, går alla att finna i Bilaga 2.

<sup>175</sup> Karlberg, (2013).Figur 2. s.26.

Hemmamiljöns utformning bäddar, som tidigare sagts, för att den yngre generationen tar efter det föräldrarna ivrat för. Som tidigare nämnts har Agneta Linné i sin rapport refererar till ett uttalande från Kjell Härnqvist och Åke Gram som bl.a. lyfter fram hemmiljöns värderingar och dess betydelse för vidare studier.<sup>176</sup>

I min undersökning fanns inte många elever vars fäder var folkskollärare, (eleverna nr. 89, 102, 131, 160, 164, 200, 281, 312, 336, 349 och 370), men där uppgifter kan fås och flyttadress, (elever nr. 102,131, 200 och 370) kan man se att döttrar till folkskollärare oftast inte rädde att flytta från hemorten/studieorten Uppsala till annan ort och alltså inte nödvändigtvis flytta hem till den adress de kom ifrån.<sup>177</sup>

Lantbrukardöttrarna flyttade oftast hem till gården eller till de regioner de kom ifrån, d.v.s. sina hemtrakter efter fullföljd utbildning. (Se t.ex. elev nr. 261, 259 och 119).

<sup>178</sup>Lantbruksyrket klassas som medelklass enligt Karlbergs indelning, då de oftast klassas som företagare inom jordbruket och oftast var jordägare. Mentalitetsmässigt uppmuntrades dock inte flickorna till någon karriär, utan man ville hålla dem hemma vid gården där de kunde vara behjälpliga eller så ville många fäder i all fall få dem hem till gården efter fullgjord utbildning.<sup>179</sup> Andra yrken som mentalitetsmässigt och socialt är mer närbesläktade med arbetarklassen än med medelklassen, är till exempel flottningsschef, (se fäder till elev nr. 127,128), sågverksmästare, (elev nr.126). Alla kommande från Norrlandskusten.<sup>180</sup> Dessa elever flyttade tillbaka till hemmet efter studierna. Elev 127 som växt upp vid lantbruket hos sin far i Vännäs, i Västerbotten, gifter sig efter studierna och flyttar till Lycksele, alltså i hemregionerna. Vad beträffar giftermål, så anges i matriklarna ”gift”, efter elevernas namn och fädernas yrken. En gift hushållslärlarinna innebär, enligt mitt antagande, att hon inte jobbar med det hon utbildat sig i utan försörjs av sin man.

En annan effekt som FHE kunde bidra med var att många yngre personer flyttade från glesbygden till tätortsregionerna och ibland tvärtom. Eleverna nr. 140 och 141, från Uppsala, gifte sig efter sin utbildning med var sin norrlandsbonde. Kanske var det så att, då arbetslösheten i storstäderna var hög, fick dessa mod att flytta från sin hembyggd för att sprida sina husliga kunskaper till elever i glesbygden eller så utnyttjade de sin utbildning för att kunna gifta sig med någon storbonde. Eller så var det bara så enkel att det var kärleken som var drivkraften.

<sup>176</sup> Linné, (1982),s.97.

<sup>177</sup> Se Croces Bilagal

<sup>178</sup> Se Croces Bilagal

<sup>179</sup> Karlberg. (2013).s.19. Karlberg refererar här till Sten Carlsson, (1966). Den sociala omgrupperingen i Sverige efter 1866, i Samhälle och riksdag, del 1. Thomson, Arthur(red), Stockholm.s.29-32.

<sup>180</sup> Se Croces Bilagal.

I Croces Bilaga 1, vid sista kolumnen angiven som ”Vad hände efter examen”, ser man att det ibland först står en adress men senare en efterskrift där en ny adress eller adressen till hemstaden är angiven. Det förefaller som att vissa elever påbörjade en karriär i en helt ny ort eller blev kvar i Uppsala, men återvände hem ett antal år senare. Se till exempel skeppsredardottern, elev nr. 205, som för en tid var kvar och arbetade på FHE men senare flyttade åter hem till Värmland, utan notering om giftermål eller dylikt.<sup>181</sup> Rent spekulativt kan man fundera över om hon kanske åkte hem för att fadern, eller någon annan i släkten eller hemmet behövde hennes hjälp? Blod är trots allt tjockare än vatten och en karriär borta får vika för livets situationer. Grosshandlardöttrar var från södra Sverige. Dessa visar sig ofta flytta hem till hemstaden efter studierna. Som exempel kan eleverna nr. 144 och 149 från Malmö nämnas vars far var grosshandlare.<sup>182</sup>

Ser man till den geografiska spridningen så var en majoritet, 26,8 %, av eleverna hemhörande i Mellansverige och då företrädesvis Mälardalsregionen med län som Västmanland, Uppland, Stockholm, Närke och Södermanland. Detta ter sig rimligt, då elever oftast rekryteras från närmsta omgivningarna, vilket också framgår av tidigare forskning.<sup>183</sup> Andra skolor liknande FHE fanns t.ex. i Göteborg, Göteborgs skolköksseminarium och det kommunala Högre lärarinneseminarier i Stockholm, samt privata Ateneum i Stockholm.<sup>184</sup> Utan dessa skolors existens hade troligtvis rekryteringstalet för FHE från dessa respektive regioner varit än högre. Andra regioner som eleverna kom från var Småland och sydöstra Sverige, samt Norrlandsregionerna. Göteborgsregionen fångade säkert upp egna elever till Göteborgs skolköksseminarium. Överlag kan man dock påstå att rekryteringen från runtom i landet bortsett, som sagt, från Mälardalsregionen var ganska jämn. Till FHE kom även elever från andra nordiska länder, bland annat Finland och Danmark.

### 3.3 En jämförelse av social bakgrund mellan eleverna på FHE och FFS

Mina slutsatser visar vid jämförelse att en praktiskt profilerad utbildning som FHE tedde sig mer attraktiv för de borgerliga familjerna tillhörande akademiker och övre medelklass att skicka sina döttrar till. Vad beträffar de mer allmänna folkskollärarinneseminierna, så var de säkert också ett alternativ för de ogifta kvinnorna men framförallt, visar Karlbergs

---

<sup>181</sup> Se Croces Bilaga 1.

<sup>182</sup> Se Croces Bilaga 1.

<sup>183</sup> Linne, (1982), s.97.

<sup>184</sup> Fredriksson, (1950), s.272-273.



undersökning av folkskolläraryrkesseminariet i Falun att, de elever som rekryterades till denna skola mest var kvinnliga elever från det breda medelklasskiktet.<sup>185</sup> Eftersom det för staten var en besparing att anställa kvinnliga folkskollärare fick dessa elever säkert en subventionerad studiegång, vilket möjliggjorde även för de mindre välbärgade medelklassfamiljerna att låta sina döttrar studera här.<sup>186</sup> Att FHE hade en större representation av den övre medelklassen berodde säkert, förutom den privatekonomiska frågan, på en skillnad i mentalitet.<sup>187</sup> Det var helt enkelt fint att skicka sina döttrar till Uppsala och FHE.

### 3.3.1 Årlig rekrytering. Jämförelse av den årliga rekryteringen mellan FHE och FFS

Karlberg noterar att 1910-talet är ett decennium då inskrivningarna till FFS radikalt ökade. Denna ökning återfinns också för FHE. Rekryteringstrenden under perioden 1896-1908 för de båda institutionerna skiljer sig dock en del. Nyrekryteringarna till FFS minskade under perioden 1906-1908. Ser man dock på ett längre perspektiv (från 1876) så var nyrekryteringarna till FFS relativt konstanta.<sup>188</sup> Anledningen till den mer jämna ökningen på FHE är troligtvis att skolan, vid starten 1895, var i inledningsfasen och hade då inte kommit upp till en stabil rekryteringsfrekvens. Detta tillstånd skulle infinna sig längre fram i tiden då skolan nått en etablering. Men dessa är bara spekulationer, då ingen undersökning av rekryteringarna har gjorts längre än till 1918, vad jag känner till.

I Figur 3, ovan, kan man se elevrekryteringarna för båda skolorna, FHE och FFS under perioden 1896-1918. Diagrammet visar en tydlig olikhet mellan FHE och FFS. Vi har tidigare studerat den årliga rekryteringen på FHE (se Figur 1 ovan) och sett att rekryteringskurvan fram till 1910 bortsett från vissa avvikande toppar har en växande funktion där elevantalet årligen haft en jämn ökning. Vid jämförelse med FFS tycks FFS istället ha legat konstant vad beträffar rekryteringar mellan tidsintervallen 1896-1898 till 1906-1918, men senare kring 1910 och under motsvarande decennium visas en stark uppgång i elevrekryteringen.<sup>189</sup> Vad beträffar FHE var skolans ekonomi inte alltid den bästa. Studieavgiften var inte hög och kunde långtifrån täcka skolans kostnader. Frivilliga medel från privatpersoner, gåvor samt intäkter från försäljning av Ida Norrbys *Hemmets kokbok* kunde trots allt garantera en jämn

<sup>185</sup> Karlberg, (2013).s.43.ff.

<sup>186</sup> Florin, (1983).s.55.

<sup>187</sup> Carlsson, Carl Henrik, (2013). Mat och dryck, smakprov ur arkiven. Årsbok för Riksarkivet och Landsarkivet, 1103-8233. Stockholm. s.45.

<sup>188</sup> Karlberg, (2013).s.25-26

<sup>189</sup> Karlberg, (2013) .Figur 1 s. 25.

ökning av elevrekrytering.<sup>190</sup> Detta visar på att intresset från privatister var för att sponsra högre studier av denna typ. Akademikerstaden Uppsala hade, till skillnad från de mindre orterna som t.ex. Falun, säkert en stor mängd villiga sponsorer.

### 3.3.2 Yrkesgruppindelning av elevernas fäders yrken till FHE och dessa i jämförelse med FFS

Karlbergs arbete över eleverna på FFS, visar att den största delen av flickornas fäder var tjänstemän och att en stor del även kom från familjer där fäderna var folkskollärare. Övriga tjänstemän är dessutom också väl representerade och många flickor kom från familjer där fäderna var arbetare inom hantverk eller industri.<sup>191</sup> Vad beträffar FHE ser man ett annat mönster där medelklassen och framförallt den övre medelklassen är mer representerad. I Tabell 4 ovan, kan man se att den största skillnaden mellan yrkeskategorierna för fädernas yrken i de två skilda skolorna återfinns främst bland akademiker, storföretagare, folkskollärare och arbetare inom industri och hantverk. Dessa skillnader framträder ännu bättre i diagrammet Figur 4, ovan.

Undersökningen visar sammanfattningsvis att största delen av FHE:s elever främst härstammar från medelklassen, d.v.s. socialgrupp 2, och därefter från akademiker- och storföretagarfamiljer, alltså socialgrupp 1. Arbetardöttrarna är minimalt representerade. FFS:s elevers sociala bakgrund är mer jämn fördelad, och bestående av elever mestadels från medelklassen, framförallt döttrar till tjänstemän, av olika slag, och folkskollärardöttrar.

Vid en jämförelse var antalet folkskollärardöttrar märkbar högre i FFS (12,6%) än i FHE (1,7 %).<sup>192</sup> Detta förhållande påpekar även Karlberg har i sin undersökning, där hon anger just att elever som sökte sig till FFS kom från medelklass och då framförallt med fäder som var tjänstemän och folkskollärare där inräknade.<sup>193</sup> Även elever med fäder som var arbetare inom industri och hantverk har en hög representation i FFS. Karlberg anger att 40 % av de kvinnliga seminaristerna på FFS hade bonde- eller arbetarbakgrund.<sup>194</sup> Vad beträffar de manliga seminaristerna på FFS,( för att nämna dessa, eftersom FFS inte var en enkönad skola

---

<sup>190</sup> Lundh, (1945).s.132-144.

<sup>191</sup> Karlberg, (2013). Figur. 2, s.26.

<sup>192</sup> Procenttalen anges för den totala mängden elever under tidsperioden. Se Tabell 4.

<sup>193</sup> Karlberg, (2013).s.44-45.

<sup>194</sup> Karlberg, (2013).s.44-45.

som FHE), så var dessa grupper underrepresenterade vilket hon förklarar med att de högre klasserna hellre valde läroverket än FFS för sina söner.<sup>195</sup>

Ser jag då till mitt resultat där FHE har en större representation av flickor från motsvarande högre klasser, så kan man dra den slutsatsen att FHE hade en ”finare status” än FFS. Kunde inte borgarfamiljerna skicka sina flickor till läroverken eller till en kostsammare skolgång så kunde de alltså åtminstone skicka dem till en mer renommérad privat i en akademikerort. Detta påstående är dock inte en vedertagen sanning utan mer en nyans som jag tyckte mig kunna skönja ur sammanhanget. Detta enligt min mening.

Ur Karlbergs arbete kan man även se att studieorten har betydelse vad beträffar elevrekrytering. Hon jämför Karlstad med Falun, där Karlstad mer var en arbetar- och jordbruksstad och följaktligen också drog till sig elever från dessa samhällsklasser. Naturligtvis hade Uppsala, då som nu, en hög antal akademikerfamiljer. Deras fäder hade en gång flyttat hit till staden och vurmade med antagligen för studieorten så varför då ”gå över ån efter vatten” när ens dotter kan studera i sin hemstad?

#### **4. Sammanfattning**

Denna uppsats är en kvantitativ undersökning av inskrivningsmatriklar för Fackskolan för huslig ekonomi i Uppsala (FHE) en högre praktisk skola för flickor under en period mellan skolans grundande 1895 till 1910. Arkivbildare för källmaterialet är FHE och materialet finns arkiverat på Landsarkivet i Uppsala: Von Kræmers allé 19. Postadress, Box 135, 751 04 Uppsala. Jag har metodiskt nedtecknat 409 rekryterade elever och samlat informationen i en Bilaga som jag kallat: Croces Bilaga 1.

Syftet med uppsatsen var att, under den ovan nämnda tidsperioden, göra en undersökning över de inskrivna elevernas sociala bakgrund genom att studera deras fäders yrken. Dessutom att ur källmaterialet (i möjligaste mån) samlat fakta kring elevernas geografiska härkomst och vad som hände med dem efter skolan. Avslutningsvis gjorde jag en jämförelse mellan FHE och folkskolelärarinneseminariet i Falun (FFS).

Frågeställningarna var

---

<sup>195</sup> Karlberg, (2013).s.45.

- Vilka yrken hade de inskrivna elevernas fäder på FHE och vilka yrkes-eller sociala grupper kan de inskrivna eleverna knytas till?
- Vilka geografiska områden rekryterades eleverna från och vilka geografiska och sociala förändringar skedde för dem efter utbildningen?
- Vilka skillnader i social bakgrund finns vid en jämförelse mellan FFS:s och FHE:s elever?

Resultatet av undersökningen visar att så gott som alla eleverna som rekryterats till FHE:s hushållslärlärokurser under perioden 1895-1910 hade fäder med medel- eller överklassyrken, (65,9% och 29,5%).<sup>196</sup> Elever med fäder med arbetarklassyrken var så gott som obefintliga (2,4 %).<sup>197</sup> Elevrekryteringen visar att eleverna kom från hela Sverige men att en större majoritet var från närregionen,(101 av 377), vilket också var väntat och även är angivet i tidigare forskning. En jämförelse mellan de båda skolorna, FHE och FFS, visar att det föreligger skillnader mellan skolorna, där FHE jämfört med FFS har en procentuell mycket lägre andel elever från arbetarklassen, 4,0 % (jämfört med FFS, 19,9%) samt fler elever från akademikerfamiljer och överklassen, 28,1% (jämfört med FFS, 11,8%). Vad beträffar medelklassen har de två skolorna liknande fördelning, 64,3 för FHE och 66,9% för FFS.

I diskussionen kring denna undersökning konkretiserar källstudierna bland annat den betydelse som flickornas fäders yrken hade, d.v.s. den socialgrupp som flickorna kom ifrån, för möjligheten att studera på de högre privata flickskolorna. Dessutom framkommer i diskussionen att det var i dessa skolor, som t.ex. FHE, som de borgerliga ogifta flickorna kunde få en chans till vidare framgång och emancipation, då stora delar av den högre skolvärlden var stängd för kvinnor under denna tid.

Eleverna som rekryterades till FHE kom från hela landet och även från andra länder i Norden. Huvuddelen av dessa var dock från Mellansverige och Mälarenregionen. Efter studierna kom många av dem att arbeta runt om i landet eller på skolan (FHE) som hushållslärlärokurser. En jämförande studie mellan folkskollärläroinneseminarier i Falun (FFS) och FHE visar att den sociala rekryteringen skiljer sig mellan skolorna däri att FHE har en större andel elever från den övre medelklassen (akademiker och storföretagare) än FFS. Dessutom finns det väldigt få elever arbetarbakgrund på FHE till skillnad från FFS, där elever med arbetarbakgrund utgör

<sup>196</sup> Se Tabell 2. Dessa värden är de absoluta värdena, ej de värden som gäller för jämförelsestudien mellan FHE och FFS, ( 64,3%; 28,1 och 4,0, ( Tabell 5 ).

<sup>197</sup> Se not 100 ovan.

ca.20 %. Slutsatsen av undersökningen är att Fackskolan för huslig ekonomi Uppsala, var en utpräglad skola för borgarflickor, där den mentalitetsmässiga ståndpunkten hos de borgarfamiljer de kom från såg Uppsala och FHE som en fullgod högre skola för sina döttrar.

## Käll- och litteraturförteckning

### Källor

#### Otryckta källor

*Fackskolan för huslig ekonomi: Matrikel för lärarinnekursen 1895- 1910*

#### Litteratur

Aléx, Peder, (2003). *Konsumera rätt- ett svenskt ideal. Behov, hushållning och konsumtion*. Studentlitteratur Lund.

Backman- Prytz, Sara, (2012). *Utbildning och genus*. Larson, Esbjörn & Westberg, Johannes (red) . *Utbildningshistoria*. Studentlitteratur AB, Lund.

Carlsson, Carl Henrik, (2013). *Mat och dryck, smakprov ur arkiven*. Årsbok för Riksarkivet och Landsarkivet, 1103-8233. Stockholm.

Florin, Christina & Johansson, Ulla, (1993). ”*Där de härliga lagrarna gro...*” *Kultur, klass och kön i det svenska läroverket 1850-1914*. Tidens förlag. Stockholm.

Florin, Christina , (2001). *Kvinnliga tjänstemän i manliga institutioner*. *Kvinnohistoria*. Utbildningsradion UR. Stockholm.

Fredriksson, Viktor (red), (1950). *Svenska folkskolans historia. Del IV*. Bonniers, Stockholm.

Frängsmyr, Carl, (2011). *Universitetets historia*. *Utbildningshistoria*. Larsson & Westberg (red). Studentlitteratur AB, Lund.

Göransson, Anita.(2001). *Från släkte till marknad. Ägande, arbete och äktenskap på 1800-talet*. *Kvinnohistoria*. Utbildningsradion UR. Stockholm.

Hammar, Inger, (2002). *Alma maters sedliga döttrar*. Österberg Eva & Wetterberg Carlsson Christina (red). *Rummet vidgas . Kvinnor på väg ut i offentligheten*. Atlantis Stockholm.

Hedenborg, Susanna & Kvarnström, (2010). *Det svenska samhället 1720-2006. Bönderna och arbetarnas tid*. Studentlitteratur AB Lund.

Holmvall, Karin, (1975). *Fackskolan i huslig ekonomi i Uppsala 1945-1961*. Uppsala.

Johannisson, Karin, (1995). *Den mörka kontinenten . Kvinnan, medicinen och fi-de-siècle*. Norstedts Förlag, Stockholm.

Karlberg, Cecilia, (2013) . *Borgardöttrar eller bonntöser? En social rekryteringsstudie av eleverna vid Falu folkskollärarinneseminarium under perioden 1876-1948*. En opublicerad uppsats från Högskolan Dalarna.

Lindberg, Gunilla, (2007). Ida Norrby, Fackskolan och Hemmets kokbok, i Ärlemalm, Inger(red.) *Uppsalakvinnor*. Hallgren & Fallgren .Uppsala.

Lindberg, Gunilla, (2005). *Starka kvinnor som fört Sverige framåt*. Hudiksvall.

Lindmak, Daniel.(2011). Hemundervisning och läskunnighet. Larsson, Esbjörn & Westberg, Johannes (red). *Utbildningshistoria*. Studentlitteratur AB, Lund.

Linné, Agneta, (1982). *Arbetslivserfarenhet och klasslärarutbildning. En fallbeskrivning*. Rapport 19. Stockholm.

Lundh, Herbert, (1945). *Fackskolan för huslig ekonomi i Uppsala 1895-1945, en minnesskrift*. Uppsala.

Lyttkens, Alice (1973) *Kvinnan börjar vakna*. Bonniers, Stockholm.

Lövgren, Patrik, (2006). Blivande folkskollärare. *En social rekryteringsstudie av inskrivna män vid Karlstads folkskollärarseminarium*, opublicerad seminarieuppsats, Karlstad.

Mellberg, Margaretha, (1996). *Pedagogen och det skrivna ordet. Skrivkonst och folkskollärare i Sverige 1870-1920*. Göteborg.

Nordin, Thor & Barkfeldt, Bengt, (1995). *Ida Norrby-en föregångare på hushållsekonomin område*. Uppsala universitet.

Nordström, Marie, (1987). *Pojkskola, flickskola, samskola. Samundervisningens utveckling i Sverige 1866-1962*. Bibliotheca historica Lundensis 62.

Petterson, Lars, (2003). Kobran, nallen och majjen. Tradition och förnyelse i svensk skola och skolforskning. Selander, Staffan,(red). *Pedagogik och historia, en komplicerad förbindelse*. Stockholm.

Richardson, Gunnar. (1990). *Svensk utbildningshistoria. Skola och samhälle förr och nu*. Studentlitteratur. Lund.

Saltzman-Elgqvist, Inga, (2010). *Lärlarinna av Guds nåde Cecilia Fryxell*. Carlsson, Stockholm.

Schånberg, Ingela, (2001). *Genus och utbildning. Ekonomisk-historiska studier i kvinnors utbildning ca 1870-1970*. Lund .

Skog – Östlin, Kerstin,(1984). *Pedagogisk kontroll och auktoritet. En studie av den statliga lärarutbildningens uppgifter enligt offentliga dokument kring folkskollärlarutbildningen, läroverkslärlarutbildningen och lärlarhögskolan*. Liber, Malmö.

Sjövall, Björn, (1980). *Målsättning i pedagogiken. Del 1. Institution för utbildning av barnavårdslärlare, ekonomiföreståndare, hushålls-och textillärlare* . Uppsala universitet.

Wistrand, Birgitta. *Kompetens, kraft och kreativitet - ett måste då och nu. Stråhattar och batterier, en bok om kvinnors entreprenörskap då och nu*. Beck-Friis, Ulrika (red). Centrum för näringslivshistoria. Bromma.

## Internet

Riksarkivets hemsida, sökning: <<http://sok.riksarkivet.se?Sokord=fackskolan> >

Wikipedia < [https://www.google.se/?gws\\_rd=ssl#q=fredrika+bremer](https://www.google.se/?gws_rd=ssl#q=fredrika+bremer)>

bild: <<http://katarinaskoppar.blogspot.se/2010/03/hemmets-kokbok.html>.>

## Bilaga 2

### Förteckning över fädernas yrken samt klassindelning

#### Socialgrupp 1

Klass/Yrke	1895	1896	1897	1898	1899	1900	1901	1902	1903	1904	1905	1906	1907	1908	1909	1910
<b>Socialgr.1</b>																
<b>Akademiker</b>																
apotekare				1										1	1	
arkitekt/stad sarkitekt					1			1								
borgmästare		1														1
fil. dok- tor/med. doktor					1										1	
häradshöv- ding		1														1
kapten												1	1		1	1
kontrakt- prost/prost/p räst/kyrko- herde/kom- minister	2		1	2	2	4	3	1	2	4	10	1	3	7	5	10
lektor								1	1							
läkare								1				1				
läroverks- adjunkt		1												2		
löjtnant							1									
major										1	1					
pastor																2
professor							1	1	2	1					2	
rektor													1		1	1
riksdagsman	1															
rådsman		1				1								1		1
seminarie-										1						





mästare																
sågverksinspektör																1
<b>Summa:</b>	1			1	1			1	1					1	1	1
<b>Övriga mindre företagare</b>	1895	1896	1897	1898	1899	1900	1901	1902	1903	1904	1905	1906	1907	1908	1909	1910
affärsman			1													
bagarmästare																1
bageriidkare													1			
bankkommissarie								1								
bergsman				1											1	
bokhandlare															1	
bryggmästare													1			
byggmästare										1				1		1
fastighetsägare															1	
grosshandlare		1	1							5		1		1	1	
gästgivare																1
handlande/handelsresande	1	1	1	1	1	2		2		1	7	2	2	2	1	3
kommissionslantmätare	1															
köpman												1			3	1
körsnär												1				
preparator													1			
skeppsbyggmästare					1											
skorstensfejarmästare															1	
skräddarmästare												1			1	
snickerimästare				1							1					



Övriga tjänstemän(soc.gr 2)	1895	1896	1897	1898	1899	1900	1901	1902	1903	1904	1905	1906	1907	1908	1909	1910
kamrer						1				3	2		2			
kantor						1										
kassör/bankkassör								1		1		1		1		
kontorschef												1				
kontorstjänsteman											1					
kontrollör																1
kronlänsman				1												
kronofogde											1		1			
kustsergeant		1														
landssekreterare															1	
länsman								1								1
målmästare														2		
ombudsman											1					
organist					1				1			1				
postexpeditör												1				
redaktör																1
skeppsmäklare											1	1				
skeppsredare												1			1	1
sjökaptän					1	1	1	2				1				2
snickerimästare				1							1					
stadsnotarie/notarie														2		
stationsinspektör					1	1	1					1		1	2	1
syssloman							1									
sågmästare																1
sågverksmästare									1							
trafikchef						1										
tullinspektör/tullförvaltare						1					1		1			



målare		1														
mjölnare		1														
skräddare						1										
<b>Summa:</b>		2				1										
<b>Övriga arbetare</b>																
postbetjänt											1					
tullvaktmästare									1							
järnvägs-kontrollör		1														
skolvaktmästare																1
Ej angivet ej tydbar /arbetslös, pensionär	1		1		1	1					1	1	1			2
<b>Summa:</b>		1								1		1				1
<b>SUMMA socialgrupp 3 (Σ=9)</b>		<b>3</b>					<b>1</b>			<b>1</b>		<b>1</b>	<b>1</b>			<b>2</b>

## Croces Bilaga 1

Tabell över matrikel för lärarinnekursen D1aa:1

1895-1896 års lärarinneelever

Namn	Födelseort/datum/ålder	Fadern	Yrke	Inträde	Utträde	Betyg	Orsak	Vad hände efter examen
1.Ebba Ekström	Eskilstuna <sup>198</sup> 6/11 1875 20 år	Fadren Anton	Handlare Mariefred <sup>199</sup>	Inträde vt1895	Utträde vt 1896	Ej examen	sjuklighet	
2.Jenny Linder	Umeå 12/7 1878 16år	Fadren HR Linder	kommissi onslandtm ätare	Vt 1895	Vt 1896	Kurs avbruten	sjuklighet	Gift med grosshandlare ILundqvist Göteborg
3.Sigrid Unger	Kristinehamn 23/5 1875 17år	Fadren J B Unger Nor	kontraktpr ost	Vt1895	Vt slut 1885	Med beröm gk	Avlade vid vt slut examen för anställning vid högre flickskolor	Erhöll ht 96 anställning vikarie i skolkök vid KÖPE(?) flickskola i Norrköping samt h.t 97 vid högre läroverk i flickskola i Uddevalla. Gift Koch (blyerts)
4.Helena Granberg	Landskrona 18/3 1874 21år	Fadren N . Granberg. Nås	kontraktpr ost	Vt1895	Vt slut 1895	Icke utan beröm gk	Avlade lärarinneexamen för anställning vid folkskolor	Anst. Vt1896 som biträdande lärarinna, Katrina skolkök, Sthlm.slutade här slutet av ht96. Reste till Amerika. Genomgick sjuksköterske kurs (därstädes)
5.Selma Pettersson	Valö 25/3 1870 25år	Fadren Per Jansson	Lantbrukare	Vt1895	Utträde vid termin en slut95	Inget betyg	-	-

<sup>198</sup> Anger flickans födelseplats

<sup>199</sup> Anger flickans hemort

6.Maria Katarina Olsson	Gräsmark Värmlands län 17/12 1867. 27år	Sedan 1886 vistats hos fru Garell i Dalarna	-	Vt1895	Ht 1895 lärarinneexamen	Icke utan beröm gk	Avladelärlarinneexamen för anställning vid folkskola	Erhöll fom vt 1899 anst. Vid skolkök i Orsa.
7Hulda Johansson	15/3 1872 Orsa 23år	Fadren Carl	F riksdagsman Orsa	Vt1895	Slutet av ht1895	Med beröm gk	Lärlarinneexamen f anst i folkskola	Deltog under vt. 896 i den teoretiska undervisningen vilket meddelades den högre kursens elever och var dessutom anställd som biträdande lärarinna vid fackskolan Hulda Johanson folkskolekök. Erhöll tjänstgöringsbetyg. Var under läsåret 1896-99 biträdande lärarinna vid Klara skolkök sommaren 99, lärarinna vid Karlstads (?) praktiska skola samt f.o.m vt 98 lärarinna vid skolköket i Orsa.
8Märta Karlsson	Orsa 10/3-62 33år	Fadren Oskar	Bankdirektör (död)	Mars 95	Ht slut 95	Med utm.beröm gk	Lärlarinneexamen för anst. Vid folkskola	Föreståndarinna vt 96 i Katrina församling Stockholm. Kungsholmens skolkök hösten 99
9 Laura Signhild Hedberg	1/6 76 19år Född i Busele(?)	N.O	Inspektör	Ht 95				Avlade ingen examen
10.Eva Vilhelmina Julia von Bahr	16/9-74 Uppsala 22år	Fadren Carl von Bahr	Häradshövding. Uppsala	Ht 96	Vt 97	Med utm.beröm gk	Lärlarinneexamen för anst. Vid såväl högre flickskola som vid folkskola	F.o.m ht96 inställdes hon som lärarinna vid flickskolan, var under senare hälften av vt 98 och första hälften av ht 98 under föreståndarinnans sjukdom och utrikesresa, till förordnad föreståndarinna för Fackskolan. Avgick från skolan oktober 1998 för att ägna sig åt annan verksamhet. <i>Studier Fil Dr., blev lärare vid Brunnsviks folkhögskola LUDVIKA). Gift 1917 med lärare,</i>



								<i>Bergius , vid samma skola (detta skrivet med blyerts senare)</i> <sup>200</sup>
11Anna Andersson	17/2 -78 Umeå 18år	Fadren Conrad	Handlande	1896 <sup>201</sup>		Med beröm gk	Lärlarinneexamen högre kursen	Vistades i hemmet där hon förestod sin fars hushåll till hösten 1899 då hon utgick som fosterlandsstiftelsens missionär till indien . Blyerts: adress, Chindwara, centrala Indien
12Sigrid Bosæus	12/8-77 Staberg (Falun?) 19år	Fadren Nils. Malmberget (Lessebo?) <sup>202</sup>	Disponent	1896		Med utmärkt beröm gk (sjuk?)	Lärlarinneexamen högre kursen sept 97	Hade pga sjukdom ej kunnat avlägga examen (med utmärkt beröm gk). Blev anställd f.o.m. okt 97 vid Folkhögskolan i Boden skolkök. Stannade där till våren 1899 då hon pga sjukdom måste utgå. Blyerts: gift med disponent Sarvén, Grängesberg. Änka 1917 bosatt i Uppsala. <sup>203</sup>
13Ellen Cederblom	22/2-78 Forshaga (bruksort Värmland) 18år	Fadern <sup>204</sup> Elis	Brukspatron	1896	Dec 1899	Godkänd	Lärlarinneexamen högre kursen	Blev f.o.m ht 99 anställd som biträdande lärarinna vid Katarina skolkök Stockholm. Gift 1903 med ingenjör (?) Widerheim Paul Kalmar.
14Amalia (Amy) Ulrika Ekström	3/2 74 22år Aske, Håtuna	Fadren Gösta?	Mjölnare Grana Vallentuna	1896	Maj 97	Med beröm gk	Lärlarinneexamen högre kursen	Övergick till annan lärlarinneverksamhet, lärarinna i Trollhättan Gift Walldenström, änka, nu skolköksledare i semenariet Stockholm
15Anna Kristina Eneroth	8/7 65 31år Göteborg	Fadren John Eneroth	Fabriksägare G-borg	1896	Maj 97	Med utm. Beröm gk	Lärlarinneexamen högre kursen	Anställdes fom ht97 som lärarinna i huslig ekonomi vid Rudebecksskolan i Göteborg. Lämnade skolköksarbetet för att sköta sin sjuka

<sup>200</sup> Föreståndare var här Ida Norrby. Se fotnot nr.3 i T Nordin och B. Barkfeldt, - *Ida Norrby, En föregångare på hushållsekonomin område*. UU. 1995.

<sup>201</sup> F.o.m nu anges bara år som de började

<sup>202</sup> Lessebo ligger i S. Sverige(?)

<sup>203</sup> Här anger jag Boden som ort då det var dit hon kom direkt efter studierna.

<sup>204</sup> Nu börjar ordet Fadern (ej fadren ) användas. Markeras härefter och en tid framöver då detta sker.

								mor. Rådahammarhemmet Lidingö
16Maria Grahm	18/10 75 21år Umeå	Fadern Fredrik	Rådman Umeå	1986	Maj97	Med beröm gk	Lärrarinneexame n högre kursen	Genomgick från aug.97-april98 sjuksköterskekurs vid akademiska s. Ua var under maj 98 vikarierande lärarinna vid fackskolan samt fom t 98 anställd som ordinarie lärarinna vid den samma till 1906, 1911 öppnade fackskolan barnhem där hon fortfarade är föreståndare.
17 Eleonora (elin)Alber tina Lindgren	18/6 70 26år Uppsala	Fadren Carl Erik Lindgr en	Målare Uppsala	1896	Ht 96	Med beröm gk	Examen för anst vid folkskola	Anställd fom vt 97 som föreståndarinna för Hudiksvalls skolkök från ht 99 anst vid Maria skolkök i Stockholm
18 Helmy Norström	31/12 76 20år Mariefred	Fader Rudolf	Borgmäst are i Mariefred	1896	Maj 97	Icke utan beröm gk	Lärrarinneexame n för högre kurs	Från t 97 plats som biträdande lärarinna vid skolköket i Norrköping
19Vendla Ohlsson	14/12 74 22år Stockholm	Fadern Alfred	Läroverks adjunkt Halmstad	1896	Maj 97	Med beröm gk	Lärrarinneexame n för högre kurs	Fom ht 97 anställd som lärarinna vid Fackskolan f huslig ekonomi till1906. Gift med professor v. Friessen bosatt i Uppsala
20Esther Palmquist	2/6 76 20år Oskarshamn	Carl	Järnvägs kontrollör	1896				Utträde vid slutet av vt96 pga sjuklighet
21 Gunhild Fhamander	16/12 74 22år Falköping	Johann es	Veterinär	1896				Kunde pga sjuklighet ej avlägga fullständig examen för anställning vid folkskola och erhöll därför endast specialbetyg sedermera genomgått sjuksköterskekurs vid Falköpings lasarett och Sabbatsbergs sjukhus i Stockholm. Anställd vid Maria sjukhus nu vid Sabbatsberg
22Anna Charlotta Ågren	26/12 76 20år Staby Uppsala	Edmu nd	Bokförare Uppsala	1896	Ht96	Med beröm gk	Examen för anställning vid folkskola	f.o.m vt 96 anställning som biträdande lärarinna i Katrina skolkök i Stockholm. Blev föreståndarinna för Katrina skolkök, Sthlm. Gift.
23Alma Wall	28/3 65 31år	Axel Wall	Kustserge ant	1896				Vistades vid Fackskolan ht 96. Avlade ingen examen. Föreståndarinna för skolköket i

	Mollösund (Bohuslän)							Grebbestad.
24 Ottonie Maria Benedicks	9/2 1874 22år Stockholm	Edvard Otto Benedicks	Brukspatron	1896				Deltog ht 96 och vt 97 som extra elev i lärarinne kursen samt ht 97 i den nyinrättade husmoderskursen. Erhöll dec 97 Diplom. Gift med Dr Otto Rosenberg. Stockholm
25 Sigrid Augusta Hanson	16/7 76 20år Stockholm	Martin	Grosshandlare Sthlm	1896				Bevistade under ht96 som extraelev undervisningen med 1896 års högre avd. Deltog vt 97 i lärarinnekursen och avlade i maj 97 lärarinneexamen (högre kurs) var f.o.m ht 97 anställd som lärarinna i huslig ekonomi vid Fsk W Löfholms högre flickskola i Norrköping. Avgick vt. 99 gifte sig hösten 99 med komminister Ihrmark, i Hedemora

### 1897 års lärarinneelever

Namn	Födelseort/datum/ålder	Fadern	Yrke	Inträde	Utträde	Betyg	Orsak	Vad hände efter examen
26 Regina Björklund	11/9 69 28år Orsa	C.P	hemmansägare	1897	Dec97	Icke utan beröm gk	Lärarinneexamen (lägre kurs)	Fom vt 98 anställd som lärarinna vid skolköket i Orsa
27 Gerda Crentz	26/11 74	G.Ph	Handlare	1897	Dec97	Icke utan beröm gk	Lärarinneexamen (lägre kurs)	Vt 98 anställd som bitr. Lärarinna i Fackskolan . Erhöll tjänstebetyg. Har redan övergått till annan verksamhet
28 Johanna Matilda Ekelund	25/9 54 42år Norrköping	Per Lundell	Pensionär	1897	Maj97	Med beröm gk	Lärarinneexamen (lägre kurs)	Från och med ht 97 anställd som första lärarinna vid en av Norrköpings folkskolor där hon fortfarande är anställd
29 Hulda Olivia Larson	17/7 74 23år Grebbestad	Fredrik	Affärsman	1997	Maj98	Godkänd	Lärarinneexamen (lägre kurs)	
30 Anna Ottensborg	1/9 74 23år Hjälmsäter	Rudolf	Brukspatron	1897	Maj98	Med beröm Gk	lärarinneexamen	Sommaren 98 och 99 anställd som lärarinna i huslig ekonomi vid Karlsskoga praktiska skola samt läsåret 98-99 som lärarinna för facksskolans

	(Ör(s)tomta socken)							fortsättningskurs. Erhöll tjänstgöringsbetyg från fackskolan.
31. Betty Maria Pettersson	15/2 77 20år Hudiksvall	olof	Faktor	1897	Dec9 9	Med beröm gk	Lärrinneexamen (lägre kurs)	Fr maj 98 till maj 99 anställd vid folkhögskolan i Boden oc fom hösten 99 som lärarinna vid skolköket i Hudiksvall. Lärarinna i Malmberget . nu gift och bosatt i Göteborg
32 Aurora Wilhelmina Richter	11April 78 19år Torsbacka	Joh. Richter	Trädgårdsdirektör (K), (R)arestad	1897	Maj9 8	Icke utan beröm godkänd	Lärrinneexamen (högre kurs)	
33 Anna Maria Rudbäck	14/7 77 20år Käneberg? Ullevads socken	LG	Kyrkoherde i Od	1897	Maj9 8	Icke utan beröm gk	Lärrinneexamen (högre kurs)	Gift med kyrkoherde Harald Färnström
34Anna Christina Elisabeth Sahlin	27/6 76 21år K(H)afverö	Erik sahlin	Lantbrukare Kafverö	1897	Maj9 8	Med beröm gk	Lärrinneexamen (högre kurs)	Var under våren någon kortare tid anställd som lärarinna i huslig ekonomi vid i (Frelsier) hushållskola Askersund.
35Kerstin Wickbom	3/8 77 20år Vexjö	G	Bankdirektör	1897	Maj9 8	Med beröm gk	Lärrinneexamen (högre kurs)	Anställdes som lärare vid fackskolan med huvudsaklig tjänstgöring inom lärrinnekursen fr ht 98 tom ht 99 gifte sig april 1900 med kapten Karl Bengtson, Växjö
36Jenny Ulrika Bünsow	16/1 68 29år Sundsvall	Henrich	Grosshandlare (död)	1897	Maj 98	Icke utan beröm gk	Lärrinneexamen (högre kurs)	Anställdes fom ht 98 som lärarinna vid Skönviks skolkök . änka 1911 nu skolköklärarinna i Kalmar

### 1898 års lärrinneelever

Namn	Födelseort/datum/ålder	Fader n	Yrke	Inträde	Utträde	Betyg	Orsak	Vad hände efter examen
37Hilda	5/2 70	anton	Landtränmäst		Maj99	Med	Lärrinneexame	Fom ht 99 anställd som lärarinna vid fackskolan med

Aurelius	27år Stockholm		are Sthlm			berö m gk	n (högre kurs)	tjänstgöring inom husmoderskursen avd3. Egen hushållsskola i Stockholm gift 1905 med kamrer Karl Björk -bosatt i Uppsala
38Anna Bohman	27/2 71 26år Mariestad	HG	snickerimästar e		Dec98	godk änd	Lärrarinneexame n (högre kurs)	Återgick efter avslutad kurs till tjänstgöring i småskolan på Ljusterö
39Olga Bolling	29/3 77 21år Eksjöholm, Eksjö	J H	Fd kronolänsman		Dec99	Med berö m gk	Lärrarinneexame n (högre kurs)	Anställd som biträdande lärarinna vid fackskolan från vt1900. Lärarinna i Maria Rönnes hushållsskola i Stockholm
40Ingrid Boæus	2/3 81 18år Husby socken	Nils W	Disponent Malmberget		Maj99	Icke utan berö m gk	Lärrarinneexame n (högre kurs)	Kassörska i fackskolan , anställd vid fackskolan fom ht 1900 för skötande av uppköp, försäljning och bokföring. lärarinna i Malmberget, lärarinna i Grängesberg
41 anna Vyberg(?)	14/5 74 24år Ängelholm	Julius	Handlande		Maj99	Med berö m gk	Lärrarinneexame n (högre kurs)	Anställd fom ht 99 som lärarinna i huslig ekonomi (Nils)?Fils? Löfholms skola i Norrköping Gift Nieman (bosatt i Norrland)?
42 Ester Elisabeth Ekman	21mars 78 20år St. Tuna	anders	Kamrer		Dec98	Med berö m gk	Lärrarinneexame n (lägre k urs)	Anställd från maj99 till maj 1900 som biträdande lärarinna vid folkhögskolan i Boden gift med överjägare PO Welanders Östersund
43Elin Gustafsson	17/3 73 26år Hof	August	stationsförman		Dec98		Lärrarinneexame n (lägre k urs)	Anställd fom vt99 som lärarinna vid fackskolan. Ansvarar för tvätten och undervisning i tvätt och strykning. Sedan 1902 husföreståndare hos professor Norrby
44Judith Göransson	14/2 75 23år Falun	Th	apotekare		Maj99	Med berö m gk	Lärrarinneexame n (högre k urs)	Gift med löjtnant R Roth
45Elna Hammer	5/3 72 27år Liekeborg( Siekeborg, Sickeborg?)	Kriste n	Fabrikant		Maj99	Med berö m gk	Lärrarinneexame n (högre k urs)	Gift med rektor Boethius föreståndare för Jönköpings läns folkhögskola

46Ellen Hellström	30/12 75 23år Liden	AM	Överjägmästare Umeå		Maj99	Icke utan beröm gk	Lärlarinneexamen (högre k urs)	Läsåret 99-1900 antälld som lärarinna i huslig ekonomi vid folkhögskolan i Boden. Gift 1909 med stationsdrivare? Turén
47Geter Melin	29/4 78 20år Grafva socken		Brädgård förman Skåre		Maj99	Icke utan beröm gk	Lärlarinneexamen (högre k urs)	Från okt 99 till juli 1900 anställd som föreståndarinna för hushållsskolan i Gävle
48Hulda Elisabeth Pettersson	2/6 78 20år Norberg	Per Persson	Bergsman		Dec98	Icke utan beröm gk	Lärlarinneexamen (lägre k urs)	Blev i mars 1900 anställd som biträde vid barnhemmet i Sammariterhemmet
49Eliseth Svensson	22 okt 61 38år Vallentuna socken	A	Kyrkoherde (död)		Dec98	Med beröm gk	Lärlarinneexamen (lägre k urs)	Under vt 99 vid samariterhemmets skolkök. Lärarinna vid Birka folkhögskola
50Laura Elisabeth Östman	3/8 69 30år Skokloster	L J	Kyrkoherde (död)		Maj99	Med utmärkt beröm Gk	Lärlarinneexamen (högre k urs)	Anställdes ht 99 som lärarinna vid fackskolan under ht99 med tjänstgöring uvudsakligen inom fortsättningskursen samt fom vt 1900 med tjänstgöring inom lärlarinnekursen. Innehar egen husmodersskola i Stockholm gift med Ingenjör Sundstrand

### 1899 års lärlarinneelever

Namn	Födelseort/datum/ålder	Fadern	Yrke	Inträde	Utträde	Betyg	Orsak	Vad hände efter examen
51Signe	11/5-77	Fadern	stationsinspektör	1899	Maj	Icke	Lärlarinneexamen	Gift: Hessler . Skåne Satsrup

Bagge	Molkom 22år	Patrik			1900	utan beröm gk	amen högre kursen	
52Beda Baug	11/9-78 Ystad 21år	Fadern Johan	skeppsbyggmästare	1899	Dec 1899	Icke utan beröm gk	Lärrarinee xamen lägre kursen	
53Greta Billmansson	20/7-78 Stockholm 21år	Fadern Adolf	överste	1899	Ht 99	special betyg		Deltog i undervisningen med 1899år högre avd. men ansågs ej kunna erhålla diplom. Erhöll däremot vid slutet av ht99 specialbetyg
54Märta Blomqvist	19/4-73 Stegsholm. österhaning esödra 26 år	Fadern V.T	Lantbrukare Moholm	1899	Maj 1900	Icke utan beröm gk	Lärrarinee xamen högre kursen	
55Ester (?) <sup>205</sup> Brodén	19/3- 80 Våmhus (Dalarna) 19år	Fadern Johan	Kyrkoherde Jädersbruk	1899	Maj 1900	Icke utan beröm gk	Lärrarinee xamen högre kursen	(skrivet senare med blå bleck) gift med Elias Grip. Norrköping  Elias Grip, född 20 april 1873, död 6 augusti 1942 <sup>[1]</sup> , var en svensk författare och skolman. Grip blev filosofie doktor vid Uppsala universitet 1901 och lektor vid Norrköpings läroverk 1909. Han utgav en mängd översättningar och populära samlingar av folksagor från olika länder samt biografier. Bland hans verk märks främst <i>Några bidrag till kännedom om svenskt folkliv. Folksed, folktro och folkdiktning i Uppland</i> (1917).

<sup>205</sup> Ester Maria Elisabet. Kan ses att Elias Grip står som gift med denna .

								<a href="http://sok.riksarkivet.se/sbl/Presentation.aspx?id=13208">http://sok.riksarkivet.se/sbl/Presentation.aspx?id=13208</a>
								G 14 juni 04 i Medåker (Vm) m Ester Maria Elisabet Brodén, f 19 mars 80 i Våmhus (Kopp), d 1 jan 53 i Norrköping, dtr till prosten Johan B o Hildegard Amalia Tengelin. <sup>206</sup>
56Elsa Eén	25/5-77 Stockholm 22år	Fadern Thure Gustaf	Sjökapten	1899	Maj 1900	Med beröm gk	Lärrarinee xamen högre kursen	(blå penna) Gift med disponent Lindgren, bor i Göteborg
57Anna Hedin	9/12-79 Gävle 20år	Fadern E.A	Stadsarkitekt	1899	Maj 1900	Med beröm gk	Lärrarinee xamen högre kursen	Anställd som lärarinna i Fackskolan ht 1900, med undervisningsskyldighet i fortsättningskursen till år 1907. Gift med läroverksadjunkt Lannert, bosatt i Stockholm.
58Signe Larsson	7/1 77 Ramsta, Nyköpings län. 22år	Fadern Edvard	Inspektor Stockholm	1899	Dec 1899	Icke utan beröm gk	Lärrarinee xamen lägre kursen	
59Maria Lundberg	13/4 77 Stora Tuna,22år	FadernAu gust	Bokhållare	1899	Maj 1900	Med beröm gk	Lärrarinee xamen högre kursen	Gift med Erlandsson, Kvarnsveden
60Nanna Norbäck	14/10 80 Grafva, Värmland 18år	Fadren O Gustav	Jägmästare, Strand (Arvika)	1899	Maj 1900	Godkä nd	Lärrarinee xamen högre kursen	Gift med Tall Ersta Sthlm, Norrtälje
61Signe Ortenborg	3/8 73 Vänersvik Värmland	Fadern Rudolf	Brukspatron Uppsala	1899	Maj 1900	Icke utan beröm	Lärrarinee xamen högre	Gift Östlund Stockholm

<sup>206</sup> <<http://sok.riksarkivet.se/sbl/Presentation.aspx?id=13208>>20140607



	26år					gk	kursen	
62Hansine Rasmurstein	12/4 62 Roslev ved Skive (DK) 37år	Fadern (plejefaders navn.HP	Grosferer (resande handlare) Köpenhamn	1899	Dec 1899	Med utmärkt beröm gk	Lärlarinnee xamen högre kursen	Anställd som lärarinna vid skolkök i Köpenhamn
63Julia La(r eller v)enberg	20/11-74 Stockholm 25år	Fadern	Lantbrukare (död)	1899	Dec 1899	Med beröm gk		Vårterminen 1900 anställd som vikarierande lärarinna i Fackskolans fortsättningskurs samt från HT 1900 som lärarinna i Ebba Lundbergs högre flickskola i Helsingborg med undervisningsskyldighet i småskolan och 1 dag/vecka i skolköket. Lärarinna vid en av Annedahlska stiftelsens huvudmoderskola (Göteborg?)
64Märtha F. Schwartz	19/6-81 Öfverum 18år	Fadern Viktor Schwartz	Direktör Billesholms gruva					(blyerts) Gift. Schwartz
65Elisabet Söderlund	7/5 79 Uppsala 20år	Fadern Fredrik	Fil Doktor Uppsala	1899				Gift med Fil dr. Fehr i Göteborg. Nu änka bosatt i Stockholm kammareg.41
66Stina Warholm	2/4 74 Annehärad 25år	Fadern Joh. W	Kyrkoherde i Gullspång	1899	Maj 1900	Med utmärkt beröm gk	Lärlarinnee xamen högre kursen	Från HT 1900 anställd som lärarinna i skolköket och folkhögskolan i Boden. Skolkökslärarinna i Skara
67Frida Österberg	19/5 72 Falun 27år	Fadern Patrik	Organist Knivsta	1899	1899	Med utmärkt beröm gk	Lärlarinnee xamen lägre kursen	Anställd i januari 1900 vid skolköket i Söderhamn med tjänstgöring från jan-maj samt vid Karlsskoga praktiska skola med tjänstgöring under sommarmånaderna. Gift Nilsson (blå text)

## 1900 års lärarinneelever

Namn	Födelseort/datum/ålder	Fadern	Yrke	Inträde	Vad hände efter examen
68Maria Matilda Andersson	8/11 75 25 år Övre Nuttö av Börstils församling	Fadern Anders Olsson	Lantbrukare	1900	
69Regina Paulina Andersson	8/9 71 29år Brunnsgården Humla socken	Fadern Per Johan Andersson(död)	Lantbrukare	1900	
70Ellen Maria Thuria(?)R öös	18/3 80 20år Östra Eneby förs.	Rudolf Röö(s(död))	Godsförvaltare Lund	1900	Lärarinna i fackskolan . gift 1906 m ingenjör Björn Tiberg. Bosatt i Falun
71Elin Fredrika Ekberg	10/5-76 Kungälv 24år	Fadern Magnus	Prost Lunden Örgryte	1900	(Blyerts. )Anställd i Fackskolan även lärarinna i Göteborg v. husmoderskolan Iris. Nu lärare i Uddevalla folkskola
72Märta Alfhild Elg	11/9 76 Ovansjö förs.Gästriklan d 24år	Gustav Elg	Stationsinspektör Kungsgården	1900	(Blyerts. )Gift med Skärgård
73Nancy Elisabeth Envall	21/4 79 Tuna förs.(härnösand) 21år	August	Kantor Tuna	1900	Egen husmodersskola i Karlstad Gift 1917 med läraradjunkt Gardell
74Shyra Maria	6/11 76 Stockholm	Fadern Conrad Folin	Yrke: ej angivet (arbetslös?)	1900	

Charlotta Folin	24år		Hammarby		
75Karin Birgitta Maria Holmer	15/5 80 Ljungs församling 20år	Fadren Arvid	Godsförvaltare Björnsnäs Åby/Norrköping	1900	Lärarinna i Kristianstad
76Astrid Yrene Oskara Jakobsson	5/4 77 Uppsala 23år	Oskar	Trafikchef Gävle	1900	Gift med jägmästare Almlöf Kungsgatan 67 Uppsala
77Vulborg Meden	4/11 74 Aarhus (DK) 26år		timmerhandlare	1900	
78Agnes Palm	18/7 79 21år Västra Karleby		kontraktprost	1900	Lärarinna f.o.m hösten 1901 vid skolköket i Eslöv. gift
79Eugenis Estrid Roos	13/7 76 Möklinta 24år	Axel	kontraktprost	1900	
80Vendla Ro(z)e	25/6 79 21år Ratan	Oskar	Sjökapten Ratan ligger vid Robertsfors, Västerbotten	1900	
81Margareta Kristina Emilia Schreiber	18/9 81 19 år Linköping	Emil	Auditor och rådsman (död)	1900	Lärare vid Jämtlands läns folkhögskola
82Anna Matilda Sylvén	19/9 75 25år Gökholm	Fadren Axel	Kontraktprost Gökholm. Ö i mälaren utanför Bro	1900	Sundbyberg
83Märta Amelia	8/1 80 20år	Gustaf	Bankdirektör Wäxjö	1900	Lärarinna i Wäxjö

Wickbom	Växjö				
84Ester Lovisa Charlotta Ågren	21/6 78 Östad (västra sverige, V- götland)	Gustaf Överstruket	Kamrer Uppsala	1900	
85Marja Wallmark	31/5 78 Bergs församling Jämtland 22år	Erhard Överstruket	Skogsförvaltare i Hoveberg (Bergs kommun Jämtland)	1900	Lärlarinna i Stockholm gift med Professor Nils Edén  Nils Edén, född 25 augusti 1871 i Piteå, Norrbotten, död 16 juni 1945 i Stockholm, var en svensk politiker (liberal), professor, riksdagsman 1909–1924, partiledare för Liberala samlingspartiet, statsminister 19 oktober 1917 till 10 mars 1920, landshövding i Stockholms län 1920–1938.  Nils Edén föddes i Piteå som son till rektor Per Olof Edén (1830–1903) och Matilda Kristina Clausén (1838–1921), dotter till Johan Clausén och Elisabet Margareta Granlund. Släkten Edén är känd från 1600-talet, med dess stamfader, kyrkoherden i Njurunda, Jöns Svenonis Edenius (1597–1687). Edén gifte sig 1904 med Marja Wallmark, dotter till förvaltare Erhard Wallmark och Charlotte Engholm, med vilken han hade tre barn; Lars (född 1906), Brita (född 1910), Per Olof (född 1913). <sup>207</sup>
86Jeanna Brita Maria Dreilitz	8/2 79 Malmö 21år	Gustaf	Tullinspektor Slite (Gotland)	1900	Lärlarinna I Agda torp sedan Slite. Carneigie hushållsskola Göteborg. S. Kalmars läns ambulerande skolkök. Gift

<sup>207</sup> Wikipedia:< [http://sv.wikipedia.org/wiki/Nils\\_Ed%C3%A9n](http://sv.wikipedia.org/wiki/Nils_Ed%C3%A9n)>20140629

## 1901 års lärarinneelever

Namn	Födelseort/datum/ålder	Fadern	Yrke	Inträde	Vad hände efter examen
87Anna Brita Andersson	1/11 77 24år Hölje Värmland	Anders	Lantbrukare	1901	
88Judith Elisabets Bergström	12/4 72 29år Jönköping	August	Fabrikör	1901	Lärarinna i Jönköping
89Elisabeth Riberg	3/5 81 20år Loos församling Gävleborgs län	Fadren AG Riberg	Kontraktprost Wånge	1901	Lärarinna vid fackskolan 1901-1917, husmor i Sigtuna stiftelse
90Anna Emma Hildegarde Bogren	15/3 77 24år Nössela(?) Älfsborgs län	oskar	Folkskollärare och organist	1901	
91Signe Bäckman	9/11 74 27 år Umeå	Jonas	Skräddare	1901	Lärarinna vid fackskolan 1902-1903. Gift med domprost Hansson, Luleå
92Amali	1/9 77		Sysselman <sup>208</sup>	1901	Lärarinna vid Fackskolan

<sup>208</sup> Syssloman är i svensk och finländsk rätt en person med uppdrag att sköta en huvudmans ekonomiska eller rättsliga angelägenheter. Enligt Handelsbalken, 18 kap. 5 §, har en syssloman rätt till timtaxa plus expenser. Enligt 9 § måste talan mot syssloman väckas inom ett år från slutredovisningsdagen. Som ett typexempel på sysslomän kan advokatycket nämnas. Även uppdrag till god man, revisor, arkitekt, bankman eller konsulter av skilda slag betecknas vanligen sysslomannaskap. Parterna kallas huvudman

a Carlstedt	24år Stjärnfors Ljusnasbergs förs.		Rällså		
93Signe Engström	13/10 79 22år Västervik	Viktor	Fängelsedirektör , Länsfängelset i Växjö	1901	Lärarinna i Fackskolan 1902-1903
94Estrid Hedvig Elsa Frigell	14/6 77 24år Uppsala	Fadren Anders Frigell <sup>209</sup>	Professor (död)	1901	Lärare i elementarskolan för flickor i Helsingborg, lärare vid domnarvets husmoderskola vikarierande lärare vid folkhögskolan i Molkom
95Augusta Karlsson	12/8 72 29år Östra Sollstads församling (?)	Fadern G.J Karlsson	Lantbrukare, Malmslätt (Linköping)	1901	Var anställd kortare tid vid hushållsskolan i Visby. Senare, hushållsskolan i Sandviken. Gift
96Maria Meurling	14/12 80 21år Kristdala (Kalmar län)	Charodotes Meurling	Kontraktprost Kristdala (Döderhults förs.) <sup>210</sup>	1901	Vikarierande lärarinna vid skolköket i Skönvik, 1902-1903 Hösten 1903, lärarinna vid ambuleringsskolköket i Hallands län, samt vid skolköket i Varberg. Lärarinna vid Grängesberg. Nu, sjuksköterska.

och syssloman (alternativt uppdragsgivare och uppdragstagare). Sysslomannen är ofta, men inte alltid, även en mellanman./ <<http://sv.wikipedia.org/wiki/Syssloman>>  
20140705

<sup>209</sup> Anders Frigell, född 22 maj 1820, död 8 december 1897, var en klassisk filolog. Han blev 1854 docent och 1822 extra ordinarie professor i latin vid Uppsala universitet. Frigell genomförde i mitten av 1850-talet en forskningsresa till olika europeiska arkiv, bland annat Vatikanbiblioteket. Hans specialitet var texteditioner, men han drabbades av flera motgångar i befordringshänseende. Efter en bitter fejd förlorade han konkurrensen om den ordinarie professuren i latin mot Frans Wilhelm Häggström 1875. År 1882 erhöll han dock en personlig professur i samma ämne. Han var känd för en viss originalitet och har blivit föremål för många anekdoter. Han är begravd i Västgöta nations grav på Uppsala gamla kyrkogård. En sentida släkting till honom är hans namne, juristen Anders Frigell. Bland hans skrifter märks den mycket använda skolupplagan av Titus Livius (1871-), Kommentarer till Cæsar (1858-59) och Horatius (1870), samt *Livius som historieskrifvare* (1880) och *Om bibliotekskataloger* (1864).  
<[http://sv.wikipedia.org/wiki/Anders\\_Frigell\\_\(latinist\)](http://sv.wikipedia.org/wiki/Anders_Frigell_(latinist))>20140705

97Elisa beth Mårtens son	16/7 75 26år Rödöns församling	Mårten	Lantbrukare Säter Krokomb Jämtland	1901	Lärarinna i Boden
-----------------------------------	--------------------------------------	--------	--	------	-------------------

## 1901 års lärarinneelever

Namn	Födelseort/datum/ålder	Fadern	Yrke	Inträde	Vad hände efter examen
102Astrid Wilma Frunck	29/3 82 20år Nora		Länsman	1902	Gift Strandell
103Selma Lydia Gustafson	25/7 67 35år Othems församling Gotland	G.F	Folksskollärare Askeryd (Jönköping)	1902	Lärare vid västra Smedby folkhögskola (nuv. Högalids folkhögskola-Kalmar?)
104Hulda Hellsten	1/4 82 20år Göteborg		Överlärare Göteborg	1902	Lärare vid ambulerande skolkök i Norrland
105Elsa	23/1 82		Kassör	1902	Lärare i Folkhögskolan i Väddö, gift Öhrbom

<sup>210</sup> Charodotes Meurling (uttalas [karrodå'tes mörling]), född i Kristdala i Kalmar län den 19 november 1847, död där 17 juni 1923, var en svensk kyrkoherde och politiker (högern). Han var son till kyrkoherden i Kristdala Carl Meurling och Britta Petersson. Meurling avlade teoretisk teologisk examen i Uppsala 1870 och pastorexamen 1873. Han var domkyrkoadjunkt i Linköping 1874-76. Han var därefter kyrkoherde i Kristdala församling, där han i en unik prästdynasti var den nionde prästen av släkten sedan 1582 och den femte son efter fader sedan 1708 i oavbruten följd. Sonen Erik Meurling avslutade raden. Sonsönerna Per och Olle Meurling valde en annan väg. Han var ledamot av riksdagens andra kammare mandatperioden 1909-1911 och invaldes 1912 till första kammaren. Han var ledamot av kyrkomötet 1910 och 1918. Tillsammans med Otto Alfred Ottander redigerade han en utgåva av Martin Luthers *Lilla katekes*. <[http://sv.wikipedia.org/wiki/Charodotes\\_Meurling](http://sv.wikipedia.org/wiki/Charodotes_Meurling)> se även <<http://www.minkyka.se/doderhult/charodotes-meurling-och-de-vackta/>>20140705

Viktoria Larsson	20år Linköping		Sundsvall		Gävle
106Hanna Augusta Malliston (?)	14/1 78 24år Åhus	Sven	Handlande Åhus, Kristianstad	1902	Lärare i Eskilstuna
107Augusta Mathilda (Tilly) Nordström	13/9 80 22år Sundbyberg	John	Arkitekt Djursholm	1902	Lärare i Djursholm
108Margreta Gustava Elisabeth (Elise)	10/4 79 23år Skyrholm förs. Näsholm V-norrlands län		Sjökapten (död) Skyrnäs	1902	Lärlarinna vid Blekinge Läns kvinnliga folkhögskola sedan 1903, adress: Prästmon
109Anna Laura Katarina Västholm	19/3 77 25år Styrnäs förs. Västernorrlands län		Sjökapten styrnäs	1902	Lärlarinna vid skolköket i Sundsvall hösten 1904
110Ulrika (Ulla) Remth	19/8 80 22år Stöde församling		Kontraktprost(död) Sundsvall		Lärare i Sundsvall
111Maria Skeri (Mejt)	16/4 81 21år Mora	Anders Skeri	Hemmansägare (död)		Gift -Mora
112Hulda Beata Summarin (?)	23/12 78 24år Hässleholm		Handlare		
113Anna	19/10 76		tapetsarmästare		



Lydia Svensson	Jönköping				
114 Anna Söderbaum	7/10 82 Örnsköldsvik		Provinsialläkare Sundsvall		Gift?
115 Karin Walter	2/8 81 Skara		Lektor vid kungliga veterinär....(högskolan?) Skara. Nu död.		Gift?
116 Hildegard Wilhelmina Cecilia Wikström	27/8 65 Umeå		Lantmätare Umeå		Lärlarinna i Kalmar
117 Maria Johanna åkerström	27/7 83 Nederkalix		Direktör Uppsala (död)		Lärlarinna i Kiruna
118 Edit Palmbäck	11/7 77 Uleåborg FINLAND		Bankkommissarie Uleåborg		Lärare i pedagogiska matlagningsskolan Helsingfors
119 Harriet Schück	4/5 82 Uppsala	Henrik	Professor i Uppsala		Gift i Norge, död 1910

### 1903 års lärarinnor

Namn	Födelseort/datum/ålder	Fadern	Yrke	Vad hände efter examen
120 Fanny (Anny) Dora Ulrika Bager	13/12 81 Hilleshög (Herslöf församling)	Fadren, Karl	Lantbrukare	Gift (Wigström), Hilleshög
121 Carolina Elisabet (Lisen) Carlsson	10/9 77 Mo (församling)	L.J	Flottningschef (Moälven)	

122 Gertrud Sofie Ekberg	14/2 82 Örgryte	J.M	Kyrkoherde Göteborg	Gift
123Alfhild (Allie) Freunesen	22/5 81 Malmköping	Rye	Länsveterinär, Halmstad	Gift Larsson Stampg. 8 Göteborg
124 Elvira Margaretha Friberg	11/9 83 Glafva församling	Gösta F.	Ingenjör Säffle	Söder Alle´gatan 2 Göteborg
125Hilda Elisabeth Lovisa Hansson	24/8 83 Kimstad	Fadren J.S	Bokhållare Norrköping	Skolköket Norrköping. Död
126 Hilma Hansson	2/8 79 Harlösa Malmöhus	Anders	Lantbrukare Hunneberga	Domnarvets –Domnarvsfors Borlänge II
127 Anna Amalia Hellgren	1/12 79 Piteå	fadren	Sågverksmästare , Piteå (död)	
128 Thyra Maria Evelina Härdelin	2/3 82 Färila Gävleborgs län	Robert	Flottningschef , Väannes	Gift Bohlin , Lycksele
129 Agnes Kristina Holst	17/2 82 Ällvkarleby socken	Jörgen	Flottningschef östanvik	Gift med rådman Östlund, Enköping Änka, omgift-Wallin
130Hilma Maria Kroon	November 80 i Malmö	Carl	Källarmästare Malmö	
131Ella Maria Charlotte Nathorst	15/1 81 Stockholm	Alfred	Professor, Stockholm	Arbetar på fackskolan Uppsala
132 Signe Maria Seger	27/11-8 Viksta (Uppala)	Carl	Organist o folkskollärar	Helsingtuna, Hudiksvall
133 FRU Gerda Gustafva Staäl	10/8-58 Kalmar	Magnus Forsman	General landtmätare i Transvaal (S	Bor i Lund

von Holstein(Forsman)			Afrika), hemort Malmö (död)	
134 Agnes Dorotea Elisabeth Pontén	25/10 73 Gryta församling, Bersjö	Gustaf	Kontraktprost, Bergsjö (Hälsingland)	Söderhamn
135 Anna Signhild Starck	28/7 83 Alingsås	Manfred	Lektor vid Örebro tekniska elementarläroverk	Lärarinna i Örebro
136 Agnes Katarina Sundberg	6/11 83 Bergvik	Magnus	Lantbrukare , Kilafors, Hälsingland	Lärarinna i Rimforsa , Ö götland, sedan Sigtuna, nu död (25/11 1928)
137 Gerda Katarina Bergstrand	9/3 78 Stockholm	C.E	Professor Stockholm	Filipstad

### 1904 års lärarinnor högre kursen

Namn	Födelseort/datum/ålder	Fadern	Yrke	Vad hände efter examen
138 Judith Lydia Ahlstedt	13/8 83 Jemshög församling Blekinge	Lars-August	Mankkamrer (död)	Lärare Ätvidaberg
139 Karin Hilma Elisabet Aulén	28/8 84 Woxtorp förs. Kalmar län	Frans Johan	Kyrkoherde Gårdslösa, Störlinge	Uppsala
140 Ruth Magda Elisabet	1/6 84 Norrköping	Robert	Grosshandlare i Norrköping	Gift Willberg, Linköping (nu död)

Brandt				
141 Märta Hilda Elisabeth Bygdén	23/4 84 Uppsala	L	Bibliotekarie Uppsala	Gift med Häggström, Vindeln Västerbotten
142 Anny Tyra Engstrand	2/1 77 Uppsala	J W	Fabrikör Uppsala	Gift i Umeå
143 Anna Brita Fredriksson	11/5 82 Frykeruds förs. Värmland	Fr	Kyrkoherde i Kila, Värmland	Lärare i Molkom folkhögskola. Nu i sitt hem
144 Valborg Funder	29/4 78 Malmö	Jesns	Grosshandlare, Malmö	Lärare Malmö
145 Sigrid Katarina Gerdin	17/11 82 Uppsala	J	Seminariadjunkt Uppsala	Lärare vid facksskolans ambulerande skolkök nu lärare vid centralköket i Uppsala (död)
146 Elsa Margareta Högdahl	4/6 80 Åmål	F.G	Bankkamrer (död) Åmol	
147 Teresa Kjellberg	4/7 71 Stockholm	Fadren Adolf	Professor (död) Stockholm Bodde på Östra Ågatan 37 Uppsala	Lärare i fackskolan, förestod elevhem i Uppsala. Egen skola i Södertörns villastad
148 Jenny Elisabeth Larsson	13/10 83 Linköping	Fadren Josef	Kassör Sundsvall (död)	
149 Gundborg (Gunny) Nelson	28/5 75 Malmö	Fadren PA	Grosshandlare (död) Malmö	Lärlarinna Malmö (död)

150 Signe Elvira Marianne Nylén	5/5 78 Nyskoga, Värmland	EG	Kyrkoherde Gunnarskog, Värmland	Gift
151 Anna Theresia Pettersson	18/2 73 Alunda	Carl	Klädeshandlare Uppsala	Gift med Eriksson, Sysslomansg. 20 Uppsala
152 Beda Sofia Pettersson	26/12 72 Stora Sundby		Förvaltare Fogelstad, Äs	Vedum , död 1940
153 Sofia Reuterdahl	11/8 79 Malmö	fadren	kamrer	
154 Anna Erika Räf	21/12 82 Speceryd	Erik	Diponent Attarp	Bankeryd
155 Anna Emila Schenström	11/5 84 Gryta gård, Västmanland	CA	Major	Fackskolan Uppsala, adress Stureg. 17

### 1904 Lägre kursen

Namn	Födelseort/datu m/ålder	Fadern	Yrke	Vad hände efter examen
156 Kerstin Alfving	10/11 77 Alfta	Persson- Alfving	Lantbrukare (död) Sandviken	Hagaström
157 Elsa Kristina Andersson	10/8 82 Ledberg Östergötland	NL	Kyrkoherde Ö Skrunkeby Ö- götland	Flyttade till Laxå
158 Anna Charlotte	29/6 78 Kristianstad	F.J	Grosshandlare (död)	Kristianstad

Billing				
159 Siri Amalia Maria Dillström	25/3 77 Robertsfors, Bygdeå förs. Västerbotten	Hans	Byggmästare	Bygdeå, Robertsfors
160 Arnhild Doris Ericsson	25/8 82 Stora Berghamra gård Stockholms län		Lantbrukare Skånela Stockholms län	Nu Hallsberg
161 Anna Judith Karolina Fernblad	23/3 77 Stora Skedvi förs. Kopparbergs län	K.Fr	Organist och folkskollärare Hemort Västerås	
162 Eva Gabriella Florén	2/3 83 Vetlanda		Veterinär (död) Vetlanda	
163 Karin Maria Svensson	30/4 78 Jerstorps förs. Jönköpings län		Mejeriägare, Jönköping	
164 Ruth Agnes Maria Thegerström	25/11 Munkfors Värmland		f.d folkskollärare Arvika	Nu, Munkfors

## 1905 års lärarinnekursen

Namn	Födelseort/datum/ålder	Fadern	Yrke	Vad hände efter examen
165 Jenny Alice Mathilda Ahlbrandt	25/11 82 Norrköping	Otto	Handelsresande, Norrköping Östra Kyrkogatan 47	
166 Elin Ingeborg	9/11 82 Åhus	Lars	Kyrkoherde, hemmahörande i	Okänd adress

Magdalena Andersson			Lund. Tomegapsg. 2	
167 Annie Elisabeth Beermann	5/11 84 Igeltäcken, Undernäs förs.		Bruksförvaltare, Ställdalen	Gift Juhle
168 Elin Sofia Bergström	19/9 74 Jönköping	August	Fabrikör, Lasarettg. 11 Jönköping	Arvika
169 Hedvig Bergström	3/6 83 Lövsta bruk	Johannes	Ingenjör, Falun Engelbrektsg 6	Taberg , Finnossen
170 Ida Maria Bredberg	17/5 79 Jönköping	A.P Johansson	Fabrikör, Jönköping Östra storg. 33. Karlstad	Gift med pastor Sandhal , Lidingö
171 Anna Ewerentia Brunau	22/5 71 Rävensunda förs. Östergötland	August Pettersson	Lantbrukare (död)	Sturegatan 11 Uppsala
172 Elin Maria Elisabeth Edgren	2/10 77 Kyrkerud by förs. Värmland	A.B	Kontraktprost, Djäckneliden	Avslutade ej sin kurs
173 Ruth Ekdal	24/8 85 Älvestad förs. Östergötland	J.A	Kyrkoherde , Skeppsås	Fornåsa (5km fr Älvestad) (nu död)
174 Augusta Karolina Elisabeth Fock	17/6 76 Ärna gård Gamla Uppsala	Carl Fock	Ombudsman Trädgårdsg 10 Uppsala	Lärarinna vid Prins Gustavs skola. Gift Ekdahl okänd adress

175 Anna Hedvig Johanna Freudenthal	25/1 88 Strand, Fröskogs församling Dalsland	Pontus Persson	Kontraktprost, Tösse	Lärarinna hos Olga Schulding och vid gasverket i Stockholm. Gift Wiklund, Lidingö
176 Ehri Gunhilda Lemeken	23/12 85 Pjelleryds församling Småland	Fritz Nilsson	Skeppsmäklare Åhus	Landskrona
177 Lydia Augusta Olsson	15/12 78 Smedjebacken	C.J	Handlande , Smedjebacken	Okänd adress
178 Maria Kristina Ringdahl	8/10 84 Norrköping	Olof August	Kontorstjänsteman Norrköping , Nya Torget 30A	Gift
179 Hildred Margareta Schröder	19/11 85 Norum Bohuslän	Gustav	Major (död) Skara	Gift
180 Alfrida (Frida) Maria Wallgren	26/1 85 Norra Råda församling Värmland	P.Joh	Fabrikör Arvika	Nu död (skrivet i blått, man vet dock ej när hon dog?)
181 Thyra Margaretha Lovisa Åhlen	22/6 84 Bro Uppland	fredrik	Kronofogde (död) Uppsala Österplan 15A	Nu död (skrivet i blått, man vet dock ej när hon dog?)
182 Lydia Hildur Margareta Östman	20/3 83 Nora Västmanland	Axel	Handlare, Sollefteå	Avslutade ej sin kurs . Gift Rosén, Sollefteå



## Lägre kursen 1904

Namn	Födelseort/datum/ålder	Fadern	Yrke	Vad hände efter examen
183 Anna Elisabeth Bergström	22/3 83 Örebro	F.E	Handlande Örebro Östra Bang 14 Örebro	
184 Maria Elisabeth Boman	10/4 78 Blackstad (Västervik )	KA	Kyrkoherde i Gärsum, Falerum Kalmar län	Avesta
185 Sigrid Maria Fredriksson	30/11 83 Algotsboda förs. Kronobergs län	FK	Fabrikör Vetlanda	
186 Elsa Kristina Hallgren	13/1 79 Vollsjö Småland	Fadren Alfrid	Kamrer Vetlanda	Arlöf
187 Ebba Johanna Maria Larsson	23/11 86 Norrköping	Fadren Hilfrid	Tullvaktmästare Norrköping stora promenaden 31	Okänd adress
188Beda Sofia Löfberg	25/12 73 Ry förs. Värmland	Fadren Anders	Snickarmästare Syslomansg 31 Uppsala	Okänd adress
189 Svea Augusta Othilda Möller	18/6 80 Harlösa förs Skåne	Sven	Handlande , Harlösa	
190 Anna	25/10 80 Karlshamn	Fr. C	Handlande (död)	

Stenstrand			Karlshamn Kungsgatan 106	
191 Clara Sabina Svensson	4/6 76 Redslaved förs. Västergötland	LT	Handlande, Redslaved, Svenljunga	
192 Hilda Elisabeth Östrand	13/5 80 Eds förs. Västernorrlands län		Lantbrukare (död) Sollefteå	Avslutade ej kursen

### 1905 års fullständiga lärarinnor

Namn	Födelseort/datum/ålder	Fadern	Yrke	Vad hände efter examen
193 Ann Estrid Alexandra Bill	17/1 87 Viksjö Västernorrlands län	A.E	Kontraktprost, Härnösand	Fackskolan Uppsala
194 Ruth Johanna Karlsson	8/11 84 Glämnings församling Öland	PG	Prost Glämnings	Katrina Fackskola Stockholm
195 Karin Gunborg Gerle	1/10 85 Nösund Tegneby socken, Göteborg /Bohuslän	RL	Disponent	Fackskolan i Uppsala, nu adr. Nösund
196 Gerda Fredrika Mathilda Grönvall	23/ 6 86 Rökaholm, Asks förs. Malmöhus	GL	Kamrer Eslöv	
197 Elsa Maria Gustafsson	22/3 86 Ramsta Uppsala län	KA	Kyrkoherde Rogsta	Gift, Odensala

198 Greta Haglund	17/3 86 Karlholms bruk Wesslands förs.	FW	Bruksförvaltare Uppsala	Gift, Sanne, Uddevalla
199 Ruth Emy Justina Montana	5/10 86 Tegelmora (uppsala län)	Pehr	Kyrkoherde, hemort Dala-Husby	Gift Årman, Nås
200 Maria Thorsell	9/10 83 Alunda Uppsala	JP	Folkskollärare Börjeg.13 Uppsala	Gift Hesse, Härnösand
201 Ingegerd Johanna Wahlgren	29/9 87 Luleå	August	Tullförvaltare Luleå	Nu Skutskär
202 Nanny Ebba Charlotta Wester	1/7 Söderhamn	OA	Domprost Luleå	E Ödmans husmodersskola Stockholm

### 1906 års lärarinnekurser-högre kursen

Namn	Födelseort/datum/ålder	Fadern	Yrke	Vad hände efter examen
203 Ida Wilhelmina Fredrika Boldt-Christmas	15/5 85  Halmstad	John	Skeppsmäklare, Halmstad	

204 Karin Sofia (Sonja) Bosæus	23/6 86 Överum	Nils W	Disponent , Malmberget, adress Grängesberg	
205 Ebba Kristina Carlsson	23/3 79 Kristinehamn	CO	Skeppsredare	Fackskolan i Uppsala. Nu adress. Kristinehamn
206 Karin Berta Esseen	13/12 85 Falun	Per Gideon	Bankkassör, Falun(död)	Adr. Skutskär
207 Alva Mathilda Hallberg	5/5 84 Jönköping	JF	Yrke går ej att tyda Jönköping	Gift med en präst okänd adress
208 Helmi Hannula	11/11 80 Sippola Finland		Fabrikör (död) Myllikoski	Lordavala (Finlan)
209 Karin Holmström	24/5 83 Gävle	Gustav	Disponent , Gävle Islandplan	Gift med direktör Hallbäck, Sunderbyns folkhögskola
210 Hildur Helene Josefine Nauckhoff	2/11 86 Paris	Fritz	Kapten Uddevalla	Avslutade ej sin kurs. Gift med häradshövding Wistran,Seffle.
211 Maria Johanna Åkersström	27/7 83 Neder-Kalix	Fadren Carl- Fredrik	Direktör (död) Neder Kalix	Adr. Kiruna

## 1906 års lärarinnekurser-lägre kursen

Namn	Födelseort/datum/ålder	Fadern	Yrke	Vad hände efter examen
212 Ruth Kristina von Ahn	13/5 84 Umeå	Johan Viktor	Handlande Umeå	Adr. Bureå
213 Elin Kristina Bergqvist	18/2 86 Hällefors	JE	Handlande, Sikfors (död)	Först tillbaka till Sikfors, sedan gift, Hansson, Svenska Andelsförlaget Stockholm
214 Magdalen a Audmia Burtin	13/12 83 Burträsk		Skräddarmästa re, Burträsk	Skolköket Boden
215 Hilma Charlotta Eliasson	28/2 83 Åminskog (?)		Lantbrukare Åminskog	Adr Åminskog
216 Jenny Carolina Elisabeth Malmström	20/6 80	Anders Magnus	Kyrkherde St Petri kyrkogata 10 Lund	Forsmöllas skolhem , Klippan
217 Wilhelmi na Kristina Näsholm	29/11 85 Styrnäs församling Västernorrland	L	Sjökapten (död) Styrnäs	Adress Polum Prästmon
218 Signe marhilde Svensson	14/9 1877	Johan Alfred	Körsnär Stureg. 34 B Falun	Okänd adress
219 Svea Aurora Tyberg	3/3 79 Göteborg	Carl Johan T	Verkstadsägare (död) Långgatan 6 Göteborg	Göteboerg

220 Ann (Lin) Katarina Sofia Winter	2/8 82 Gränna	Johan Rudolf	Grosshandlare (död) Klosterg. 23 Jönköping	Hemort Gränna Gift
221 Alma Sofia Vestberg	12/8 81 Umeå	Karl Edvard	Fanjunkare Umeå	Umeå
222 Karin Öberg	3/11 81 Enånger, Gävleborgs län	Nils	Organist mm, Ludvigsberg, Sveden	Skolköket Hofors, nu död

### 1906 års Septemberkurs- fullständiga lärarinnekursen

Namn	Födelseort/datum/ålder	Fadern	Yrke	Vad hände efter examen
223 Kerstin Hildegard Sophia Bergendal	25 /2 83 Skofte by, Norra Härene socken	Albert	Godsägare (död) Börjeg 7 Uppsala	Fackskolan Uppsala
224 Astrid Fagerström	7/9 87 Jönköping	Henning	Kontorschef	Jönköping
225 Marit Grape	17/ 8 87 Gävle	Adolf	Läkare (död) Stureg 13a Uppsala	Gift med notarien Alexandersson, stockholm
226 Grete Kamecke	24/2 87 ßtettin (Tyskl.)	J.R	Feuerverksleutman. (brandchef) (död) hemort Lund	
227 Dessie Sofia Kollén	21/7 87 Rådanefors	Johan	Ingenjör, Rådanefors, V- götaland	Skolkök Brynäs Gävle

	Ödeborgs socken			
228 Gerda Elvira Ryrberg	23/7 85 Stora almnäs Grunnebo i Vassända, Naglunds socken	Carl	Godsägare (död) St. Almnäs Grunnebo	Adr Husmodersskolan Karlstad (Filipstad)

229. Anna Maria Gothilda Tornberg	3/8 78 28år Stenbrohult socken	E.O Tornberg (Fornberg)	Stationsinspektör(död) Uppsala stureg.11	Adress Kungsgården Mariefred
230 Ingrid Maria Wallentin	24/3 87 19år Lysekil	O Wallentin	Köpman Hemort.Kungsgatan 26, Lysekil	
231 Lilly Karolina Wallgren	10/11 86 20år Höjberg i Norra Råda socken	D. Joh Wallgren	Fabrikör Hemort. Tingsgatan 115 Arvika.	Gift m Lundberg , Härnösand. Malmö
232 Signe Maria Westerberg	9/6 84 22år Höörs förs Malmöhus län	Heribert Westerberg	Postexpeditör Hemort: helias olympia Helsingborg	. Gift Tornberg, Luleå

## 1907 års lärarinnekurser högre kursen

Namn	Födelseort/datum/ålder	Fadern	Yrke	Vad hände efter examen
233 Eva Augusta Afzelius	12/4 85 22år Härnösand	AG	Kamrer Hemort Härnösand	Gift Berlin adr.Nätra
234 Elisa Edgren	27/1 80 27år Transtrand Dalby socken	Erik	Bruksförvaltare Hemort: Vägsjöfors	gift Jönsson Önnestad.
235 Ester Egelin	1maj 74 33år Östra Tollstad	Fritjof	Kamrer	Husmodersskolan Gävle
236 Gunnil Hagber	23/186 21år Räfsjö	Sven Emil	Kyrkoherde. Hemort santseryd Jönköping	Malmberget, gift Fagerberg Kiruna
237 Ellen Maria Larsson	13sept 82 25år Torpunge Torpa socken	LG	Lantbrukare Torpunge Öster -Tibble	Skolkök Eskilstuna(?)
238 Anna Fredrika Elisabeth Moberg	13maj 77 30år På Mariedal i Refteled socken	MG	Fd Kronofogde Uppsala	
239 Astrid Margareta Norberg	27okt86 20år Avesta Dalarna	Carl Norberg	Disponent Hemort Klafreström Småland (östra slottsg 14A Uppsala)	Gift Palmér Uppsala
240 Ellen Maria Josefina Ohlsson	8jan 80 26år Oskarshamn	NP	Handlande Emort Oskarshamn	



## 1907 år lägre lärarinnekursen

Namn	Födelseort/datum/ålder	Fadern	Yrke	Vad hände efter examen
241 Astrid Elvira Andreasson	27febr 87 20år Stockholm	AR	Preparator Hemort: domkyrkoplan 7 Uppsala	Gift. Okänd adress död 1927
242 Lydia Andersson	26dec 85 22år Holmedals församling av Värmlands län	R Andersson	Lantbrukare Skrådene Töcksfors	
243 Anna Bergström	15dec 80 27år Gävle stads församling af Gefleborgslän		Fd Överläraren N Bergström Valbog 35 Gefle	
244 Ester Maria Eklund	14/5 87 20år Norrköping	Emil	Postbetjänt Hemort Norrköping tunnbindareg 29	
245 Ingrid Bertha Maria Elmqvist	8/1 87 20år Brenäs Östergötlands län	AE	Banktjänsteman Hemort Norrköping Plankgatan 50	
246 Elin Teresia Gabriella Gabrielsson	1/2 76 31år Kjelfveneds församling af Skaraborgs län	Carl	Lantbrukare Brunnsgård, Vartofta	Adr, Brunnsgård vartofta, adr2 Fridhem Svalöv
247 Gertrud Margareta Johansson	18/10 86 21år Köping	NV	Fabrikör Köping	Adr Köping

(248) Mar ta Augusta Elisabet Medin	26/8 1880 27år Mälby Gottröra, stockholms län	CG	Lantbrukare Gottröra	Gift adr.?
---	---	----	-------------------------	------------

(249)Ingrid Augusta Sjögren	17maj 82 25år westerhejde förs. Af Gotlands län	AA Sjögren	Präst Levede	Adr. Burge Wisby gift
(250)Njet a Charlotta Svensson	20/2 81 26år Stafsinge förs av Hallands län	PA	Lantbrukare Falkenberg	Adr Falkenberg
251Clara Margaret a Wiegandt ?	22sept 86 21år Södra Vings församling av Älvsborgs län	OG	Handlande (död) Hemort Sörvik Kopparbergs län	Ulricehamn
252Anna Hildegard Åkerman	11dec 1885 Raus förs av Malmöhuslä n 22år	A	skolhemsföreståndare	Ljungaskogs skolhem Örkeljunga

253 Astrid Wilhelmi na Andersso n	10maj 88 Helsingborg	M	byggmästare	Först Ö Ågatan 37 U-a, sedan , Södertörns villastad
254 Sigrid Elisabeth Broman	24sept 80 Brunflo Jämtland	JF	Direktör Nygatan Östersund	Elementarläroverket för flickor i Östersund
255 Karin	9mars 87 Ovanåker	L	Kontraktprost Delsbo	Gift, okänd adress , sedan ,Adress Bollnäs

Fredborg				
256 Tyra Karin Ida Hammas kiöld	9mars 88 Dannemora gruvor	Arvid	Kapten Dannemora	Först Snöån, Dala Järna sedan Uppsala
257 Astrid Emilia Hägglund	27 dec.87 Östersund	C.A	Rektor, östersund	död
258 Hildur Kjelldahl	6aug. 87 rabbalskede, Bohuslän	A	Lantbrukare	Rabbalskede Bohuslän, nu Södertörns villastad
259 Ingrid Lundblad	29jan 87 Graversfors, Östergötland	K	Ingenjör, villa Ekebo Stocksund	Gift Höglund, Mariestad
260 Emy Sofia Rappe	7juli 88 Dödessjö socken, Kronobergs län	Fadren Adolf	Lantbrukare, Drettinge, Braås, Småland	Brogård Wattholma sedan, Drettinge Braås <sup>211</sup>
261 Amy sofia Gerhardi na Röhl	20juni 83Waxholm	Fadren Gerhard	Bageriidkare, Waxholm	Snöån, Dala Järna
262 Åsa Maria Ölund	24 maj 88 Uddevalla	J albert	Tullförvaltare Oskarshamn	Avbröt kursen vid slutet av vårterminen 1908, okänd adress, nu (1923) östermalmsg. 63

<sup>211</sup> Den först angivna adressen är antagligen den adress de hade, då de bodde i Uppsala. Den andra då de flyttade efter kursen

## 1908 års Lärarinnekurser

Namn	Födelseort/datum/ålder	Fadern	Yrke	Vad hände efter examen
263Eva Ingegerd Ahlner (Ahlman?)	7okt 86 Växjö	Klas	läroverksadjunkt	Gift Fernström, Mariestad
264gertrud selma helena Blomberg	24nov 88,Ryr	Ture	Komminister, Ryr	Skolköket Mariestad
265Tyra Glas	20 jan 85 Umeå	Karl	Läroverksadjunkt, Umeå	Umeå
266Elisabet (Ella) Helleberg	8febr 88 Holmsund	reihard	Förvaltare, Umeå	Gift, Nilsson, gropgränd 4 Uppsala
267Linnéa Johanna Huss	4sept 87 Domsjö	Axel	Förvaltare, Domsjö, örnsköldsvik	Adr Brogård, Wattholma
268Tekla Mathilda Jonsson	15jan 87, Östersund	FW	Förste lantmästare Uppsala	Paris Rue dártois 21 Champ Elysées, senare ing. Norlin, Untra (antagligen menas hon är gift med denna)
269Klara Beat Linnéa Linqvist	16dec 83 Sköllersta förs.	Karl	f.d lärare Visby	Hushållsskolan Mariestad
270 Viva Anna Margareta Meyer	9mars 87 Åmål	Otto	Grosshandlare Åmål	
271Hilda	23 juli 83	KU	Domprost,	Fackskolan Uppsala

Emma Elisabet Nylander	Gävle		Uppsala Linnég 18	
272Selma Maria Rothén	9okt 88Lövånger	Joha n	Kyrkoherde, Vindeln	
273Anna, ?, Eleonora Sohlberg	28juni 86 Skellefteå	Joha n	Ingenjör, Skellefteå	Gift i Paris
274Ingeg erd Maria Elisabeth Lundstedt	8jan 85 Jönköping	Helm er	Justitierådsman, Göteborg kungsparksva gen 33	Gift Lubeck, Stockholm Sibylleg 81, död 1928
275 agda Elisabeth Svanberg	9febr 85 Neder Kalix	Augu st	Direktör, nderkalix	Gift Willner, hesselby, Mariannelund
276Caroli na Eleonora (Ellen) södermar k	16 mars 87 Jönköping	Axel Wilh elm	Apotekare Stockholm, Nybrog 26	Facksolan Uppsala, nu Storg 1, Stockholm
277Elsa Anna Margaret a Thune	22okt 79 i ?	Joha n carls son	Stationsinspekto r, Falkenberg	
278Anna Elisabet (Elsa) Tirén	12sept 87, Hallen	O	Komminister, Bräcke	Gift Lagerqvist, Östersund
279Anna Barbro Elisabeth	4april 86, sundsvall	NP	Fabrikör, Sundsvall	Gift Dalin, okänd adress

Wide				
280Anna Zimmerman	27juli 77 Lista socken	Fadr en Gust af	Lantbrukare (död), Fredriksdal, Mölerbo, (överstruket), <sup>212</sup>	Adr. Tullinge

### 1908 års lägre lärarinnekurs

Namn	Födelseort/datum/ålder	Fadern	Yrke	Vad hände efter examen
281Anna Emelie Bergström	10april 80, Styrnäs	J	Folkskollärare, Prestmon	Gift okänd adress
282Ruth ernestine Mimi Berling	2april 79, Amalielund	EA	Lantbrukare, Söfdeborg, amalielund, söfdeborg	Skolköket Ystad
283trine Augusta Blomdahl	4april 86 stockholm Högbergsgatan 66	PA	Byggmästare, Stockholm, Högbergsg 66	Okänd adress
284Dora Eriksson	15jan 81, Östra karleby	Erik	Lantbrukare, Eslöv Söderg 10	Winslöv, nu Skolköket Hässleholm
285Wilm a Johanna	9aug 88, Arvidsjaur	AN	Hemmansägare, arvidsjaur,	Arvidsjaur

<sup>212</sup> Gården kanske såldes då fadern dog

Fjellström				
286 Elisabeth Chatarina Forsmark	21jan 77 Gävle	Karl	Målarmästare (död), Gävle Hospitalg 11	Floda, Wemdalen, sedan Gunnarskog, Flisby. Död 1944
287 Ingrid Maria Jönsson	15jan 78 Södra Vrams förs.	Jöns	Trävaruhandlare , Billesholms gruva	
288 Julia Olivia Larsson	3juli 82 Lund	Lars	Fd kopparslagmästare, Lund stortorget 4	Folkskolan Grimslöf (men överstruket)
289 Elsa Nygren	28nov 84, Råneå	Carl alfred	Kyrkoherde, Piteå,	Öjebyn, gift Hummelstrand. Bor i Indien <sup>213</sup>
290 Jenny Olsson	22juli 78 Västra Vingåker	Lars	Lantbrukare, Vingåker	Hacksta, Vingåker
291 Elsa Karolina Sahlin	27okt 84, Vika förs.	Karl	Folkskollärare och organist(död), Falun frostgatan 10	Okänd adress
292 Elsa Regina Svensson	10aug 83 Hoba förs. Skaraborgs län, hemort Jönköping	Fadren Gustaf	Direktör, Westra Holmsgaran 7 Jönköping	Torpa , Jönköping
293 Ellen	28maj 87	fredrik	Snickare	Ej avslutat kursen, okänd adress

---

<sup>213</sup> Exempel på mission

Wiktor Gunnarsson	Örebro	k	(död)Örebro, Fabriksg. Nr 25	
294Ingrid Elisabeth Gylphe	18 okt 87 Fiskars	fredrik	Possessionat (lever) hemort Hangö FINLAND	

### 1908 år Septemberkurs

Namn	Födelseort/datum/ålder	Fader	Yrke	Vad hände efter examen
295Agda Kristina Appelqvist	18dec 85, Norrköping	oskar	Handlare, Norrköping, Broddgatan 25	Willa Wingård, Helsingborg
296Elisabeth Gjertsson	15jan89 Malmö,	Emil	Stadsnotari, Malmö Vestergatan 153a	Fackskolan Uppsala
297Ingeborg Maria Håkansson	30maj 88, Persnäs kalmar län	EG	Kyrkoherde, Persnäs kalmar län	Gift Nordin, Persnäs, Kalmar
298Ester Josefina Larsson	8 nov 86, Linköping	Josef	Kassör, Sundsvall Katrinehill	Adress Karlsholm(?)
299Ruth	15dec 87	KA	Kyrkoherde,	Adr. Odensala



Theresia Ramsten	Ramsta, Uppland	Gustavsson	Rogsta Gävleborgs län	
300Berta Amalia Lundwall	20juni86 Wallåkra gård Malmöhus län	GA	Lantbrukare , henriksfält, Glemmingebro Kristianstads län	Eksjö- död
301Ingrid Svanbom	23mars 83 St:Louis AMERIKA	AA	Ingenjör, Karlstad	Ej avslutat kursen (död)
302Selma Maria Wennerstam	25jan 88 Stockholm	Gustav	Målarvärd, stockholm nybrog.61	Gift Lundholm, Hagag. 20 stockholm
303Hilma Sigrid Wennfors	7dec 87Kalmar	JAJohansson	Kansostorienotarie(?)	Elementarskolan för flickor Helsingborg
304Elsa Lovisa Westin	7 januari 88Stockholm	OE	Professor, Stora Badstuggatan 56 Sthlm	död

### 1909 års Högre kurs

Namn	Födelseort/datum/ålder	Fadern	Yrke	Vad hände efter examen
305Gertrud cecilia Andersson	9maj 84 Elfsbacka Värmland	CE	Disponent: Villan Önnestad (?)	Fackskolan i Uppsala, Kyrkogårdsg. 27 U-a
306Anna Bergman	9maj 89 Luleå	CAH	Bokhandlare (död), Uppsala	

			skolg. 21	
307Ihna Ehnberg	1mars 89 Kristianstad	N	Rektor, Kristianstad	
308Edit Sofia Elfvensson	10aug 87, Kalmar	Karl	Fabriksägare, Kalmar	Gift, Lundgren, Ljungbyholm, Kalmar-Torsås järnväg
309Edit helfrid Ingegärd Ericsson	24juni 89 Söderåker Småland	PA	Skeppsredare, Kalmar	Avslutade ej sin kurs , Gift Kreuger, Kalmar
310Helga Laura Elisabeth Freudenthal	11dec 88 Tösse socken Dalsland	P Persson	Kontraktprost, Tösse	Stockholms gasverk
311Hildgard Elisabet Friberg	11nov 87 Glava förs. Värmland	Gösta	Ingenjör (död) Säfte	Inga husmoderssokan, Alleg 2 Göteborg
312Sigrid Marie Granér	6nov 71 oskarshamn	Fadren SA	Folkskollärare och organist (död) Oskarshamn	Död 42
313Gertrud Hallberg	1nov 88Malmö	Fadren FH	Lantsekreterare Malmö	Adress Hofpredikanten Hallberg Stockholm <sup>214</sup>
314Elsa Helena Maria	29april 89	hugo	Disponent (död)	Adr Landsskrona

<sup>214</sup> Säkert en släkting

Küpper				
315 Signe Synnøve Laurell	1juli 87 Rångedala Älfsborgs län	L	Kontraktprost	Adrs Segerstad Stentorp Sakaraborgs län
316Anny Henrietta Moberg	22aug 88 Holm, Hallands län	P	Lantbrukare (död)	Hemort och adress Halmstad, gift
317Aurur a Rosander	5dec 84 uppsala		Handlare uppsala	Gift okänd adress
318Sara Röing	19dec 87 Örsjö småland	Max Gillis	Stationsinspekto r(död) Kungsg 20 Malmö	Gift Lackrisson , Vilan Åkarp
319Beda Katarina Landman	12okt89 Luleå	Fritjo f	Trädgårdsmästar e Luleå	Lärlarinna vid Linköpings elementärläroverk för flickor
320Hilda Bertha Silverhjel m	15okt88 Synnerby, Västergötlan d	Karl gusta v	Kapten (död) Skara	Lärlarinna vid Linköpings elementärläroverk för flickor. Gift , Ström, okänd adress
321Thyra Johanna Westin	16sept 89 Bjurkärn Värmland	John	Kyrkoherde (död) Kristinehamn	Nu Ingelstad Kronobergs län gift.
322Anna Klara Fredrika Wickelgr en	29okt 86 Småland	Jann e	Grosshandlare(d öd) Växjö	
323Olga Bernardin a Andersson	22apr 81 Borås	Augu st	Lantmätastare (död) Borås	Villastaden Borås

324	Maria Fredrika von Ahn	4nov 85	Johan	Köpman Umeå	
325	Lilly Anna Ulrika Ekhéll	22maj 86 Gammelstad Norrbotten	Gustav	Landsfiskal Gammelstad	Gift , bor i Enskede <sup>215</sup>
326	Elin Katarina Edholm	1febr 79 Arjeplogs församling <sup>216</sup>	Jonas	Köpman Arjeplog (död)	Arjeplog <sup>217</sup>
327	Helga Ehnström	25okt 86 Uppsala	Karl Johan	Skräddarmästare (död) Uppsala	Hushållsskolan Mariestad
328	Anna Charlotta Hansson	2okt 83 Lomma, Lunds stift	Nils	Tulltjänsteman (lever) Brantevik	Gift okänd adress
329	Anna Margareta Elisabet Höglin	12apr 75 Härnösand	Nils	Fastighetsägare (död) Örstrand, Skönvik	Maria Lantmodersskola Stockholm
330	Esther Maria Kihlgren	1dec83 Grundsund V-Norrland	Nils Johan	Kyrkoherde Jämtlands län	Gift Wahlstedt Järnvägen Östersund
331	Johanna Maria Lemcher	29mars 78 Ösmo Stockholm	Christoffer	Överste Karlskrona	Adr Karlsborg
332	Noemi Lindgren	4sept 81 Örebro	Einar	Köpman Kristianstad	okänd adr (överstruket) Gift Holm Göteborg
333	Anna	1 Juli 87	henni	Stora	Gift , okänd

<sup>215</sup> Exempel på elev som blev kvar i storstadsområden i Södra Sverige efter examen.

<sup>216</sup> På många ställen skrev man in elevernas födelseort efter församlingstillhörighet.

<sup>217</sup> Exempel på text som lagts till . Då de skrevs in skrev man in var de kom ifrån och sedan lade man till var de kom (blyerts eller annan skrivstil)

Katarina (Karin) Vilhelmina Montén	Gärdhans förs	ng	hjerpetorp,Lilles kog, Elfsborg	
334Ida Olsson	30 mars 81 Billinge förs Malmöhus	Ola Persson	Lantbrukare, Bäringe Billinge	Adr, Folkhögskolan Hammeshög, sedan gift Johnsson. Nu död.
335Syster Maria Cecilia Troeng- Eriksson. Gift Troeng <sup>218</sup>	11dec 49 Ludvika	Axel	Bergsman (död) Ludvika	Adress Grängesberg
336Selma Elisabeth Westin	29 mars 81 Ragunda Jämtland	Arvi d	Skollärare, Fjäl	Ej avslutat kursen , okänd adress

### 1909 års septemberkurs

Namn	Födelseort/d atum/ålder	Fader n	Yrke	Vad hände efter examen
337Irma Bavallius	24mars 89 Bjuråker Gävleborg	Tych o Wilhe lm Augu st	Förvaltare, Strömbacka bruk	Avslutade ej sin kur, blev gift. Okänd adress <sup>219</sup>
338Ester	16jan 88	Lars	Skogsförvaltare	Nu, Okänd adress

<sup>218</sup> Hon, som är lite äldre, var redan gift vid rekrytering

<sup>219</sup> Exempel på en som gifte sig och hoppade av kursen

Irene Dahlgren	Graninge V-norrland		(död) hemort Graninge <sup>220</sup>	
339 Elsa Beda Maria Grönqvist (Els-Marie)	4apr 89 Uppsala stad	GJE	Skorstensfejarmästare Upsala	Adress Birger Jarlsg. 107 Stockholm
340 Maria Joseфина Magdalena Hahr	26okt 86 Billeberga förs Malmöhus län	Otto	Godsägare (död) Eksöhofgård Sävsjö	Domaregården Sävsjö <sup>221</sup>
341 Anna Charlotta Linnéa Elisabeth Jolin	28okt 81 Hålande Älvsborgs län	Nils Gustav	Kyrkoherde Kungsbacka	Adr Varberg <sup>222</sup>
342 Valborg Nilsson	13juli 88 Ljungs förs Östergötland		Ingenjör, Berg, Vreta kloster	Folkhögskolan Matarengi, Övertorneå <sup>223</sup>
343 Doris Margit Anna Sjöberg	8jan 89 Landskrona stad	Nils	Medicine doktor Landskrona	Gift Lekander, Östersund <sup>224</sup>
344 Signe Hanna Maria	8aug 88 Uppsala stad <sup>225</sup>	Helge Leop	Stationsinspektör (Ervalla)	Adr Folkskolan Hammenhög (överstruket) nu Alvesta

<sup>220</sup> Här ser man att skolan bidrog till att få elever att flytta från de glesbefolkade områdena till storstadsregionerna, vi vet dock ej här liksom för många andra (utifrån källan) var hon/de tog vägen

<sup>221</sup> Flyttade hem till fadern (godsägarns) grannbostad (troligen)

<sup>222</sup> Flyttade hem till sina trakter

<sup>223</sup> Här ses en flicka som tordes flytta från sydsverige till norrland. Ett exempel på ett stärkande av självförtroendet (?)

<sup>224</sup> Flyttade norrut, pga giftemål

Thorsell		old		
345Inez Westberg	20sept 89 Fredsbergs förs. Skaraborg	edgar	Disponent Västervik	Inga Husmodersskola Alleg 3 G-borg. Nu gift Lundholm Karlstad
346Kerstin Wilner	21dec 87 Kalmar	olof	Apotekare Göteborg	
347Hildur Elisabeth Ljungberg	7okt 91 Stockholm	Bengt, Julius	Verkmästare, Uppsala	Gift Acklund okänd adress
348Elsa Maria Lundell	24juli 92 Uppsala	Johan August Lundell <sup>226</sup>	Professor	Adr. Folkskolan skolkök Borås

## 1910 år högre kurs

Namn	Födelseort/datum/ålder	Fadern	Yrke	Vad hände efter examen
349 Ebba Bejbom	31december 89 Strängnäs	Otto	folkskollärare	Skolköket Södertälje
350Eivor Dubois	26sept 87 Uppsala	Math	bagarmästare	Gift, okänd adress
351Anna Maria Kristina Egnell	26mars 86 Gränna	Viktor	Borgmästare Gränna (död)	Skolkökslärarinna Hälsingborg

<sup>225</sup> Märk beteckningen just ”upsala STAD” för att skilja från de som kom från landet

<sup>226</sup> Grundare av FHE tillsammans med Ida Norrby

352 Anna Asta Gurrenius	12sept 86 Skurup	Per	Kyrkoherde (död)	
353 Valbo rg Klara Fredrika Gustafsso n - Ahlander	9juni 90 Julita, Äs	Isaak	kyrkoherde	
354 Valbo rg Märta Kristina Hellsen	8/3 87 Njurunda	O.K	Kyrkoherde, Sundsvall, Stöde	Adr Stöde
355 Märta Augusta Anna Therese Henniehs	6febr 90	FC	Rådsman Västerås	gift
356 Ebba Tea Beata Kajser	26 maj 88 Grava	TH	Fd rektor Värmlands dövstumskola	domarvets husmodersskola Borlänge II ,adr nu Karlstad
357 Ingrid Hilda Maria Lagerhol m	10oktober 89, Gävle	HJ	Kapten, Gävle	Vanadisv. 24 Stockholm
358 Elsa Mathilda Larson,	2sept 88 Säfnäs socken	Emil	Sågmästare, Örebro	Adr: Tullinge
359 Anna Emilia Hählen	1okt 88 Delsbo	C.O	Kontraktprost, Närtuna	Gift Svartz, okänd adress



360 Sara Kristina Olsson	7sept 88 Kristinehamn	JA	Fabrikör, Kristinehamn	Adr Forshaga, skolköket. Nu Kristinehamn
361 Ebba Augusta Alexandra Pettersson	12dec 87 Vestra Husby socken	P	Pettersson(död) Lantbrukare, Nora	Gift okänd adress
362 Ruth Stjernqvist	4aug 89 Önnestad	O	Kyrkoherde (död) Kristianstad	
363 Gurli Sundin	22okt 79 Valbo	Hj	Disponent (död) Gävle	Adr Skolköket Norberg

364 Disa Emma Sophia Wahlund	10april 89 Karlanda socken	Elis	Kyrkoherde (död) Kristinehamn	
365 Signe Elisabet Nesler	5juli 90	OA	Domprost, Luleå	Adr. E Östmans husmorsskola Stockholm, Västmannag 77 Sthlm <sup>227</sup>
366 Anna Fredrika	6sept 88 Glanshamma	Robert	Fd godsägare , Backsäter	Först Folkhögskolan Storvik, sedan Husmodersskolan Falun död juni 1938

<sup>227</sup> Exempel på elev som flyttar till storstaden

På nästa sida: 1910 års högre kurs (elev 367ff)

Elisabeth Wieslander	s socken Örebro län		Katrineholm	
<b>Namn</b>	<b>Födelseort/datum/ålder</b>	<b>Fadern</b>	<b>Yrke</b>	<b>Vad hände efter examen</b>
367Bertha Maria Andersson	14 aug 82, Tegneby socken Bohuslän	Fadren Olle	Lantbrukare	
368 Ragnhilda Cornelia Axelsson	25nov 87, Norrköping	YE	Redaktör (död), Norrköping	Schwerin Hagberska barnhemmet Söderköping
369Wilma Augusta Bergman	9sept 85 Åhls socken Dalarna	Erik	Lantbrukare Insjön	Adr Folkhögskolan Tierp <sup>228</sup>
370Greta Maria Fallenius	23 sept Sevalla förs. Västmanland	Oskar	Lärare o organist,Sevalla	Hushållsskolan Skara
371Märtha Mark	10mars 77, Bottna socken Bohuslän	Gothard	Lantbrukare, Karlsborg, Insjön	Gift Bergman
372Hildur Ida Amanda Nilsson Hagberg	9maj 80, Södervidinge socken, Malmöhus län	ID	Kontrollör, Södervidinge	Gift okänd adress
373Anny	8mars 84,	Fadr	Handlande,	Adress Sala

<sup>228</sup> Här ses ett undantag hos denna lantbrukartjej. Hon flyttade inte hem efter examen utan började jobba och använda sin utbildning på annan ort

Teresia Hägglund	Grunnsund, Västernorrland	en Anders	Härnösand	
374 Rosa Antonia Hörnsten	20Jan 88 Umeå	JA	Sågställare, kärnefors	Strömstör Lanthushållsskola Nordmaling
375 Ellen Ulrika Isaksson	25maj 85 Överluleå förs Norrbottens län	EJ	Lantbrukare, Vittjärv	Adr , Murjek <sup>229</sup>
376 Martha Wilma Axelina Lander	25juni 89 östra Stenby förs.	Axel	Skolvaktmästare , Norrköping	Adr. Hesselby, Mariannelund (småland). Sedan sanatoriet Sandträsk (Lappland)
377 Elin Elfrida Ljung	8apr 85 Älvkarleby	P	Handlande , Älvkarleö	
378 Anna Elisabeth Lutherman	24sept 84 Stockholm	Axel G	Handlande (död) Uppsala	Brogård Vattholma <sup>230</sup> , nu Avesta
379 Kerstin Person	27okt 84 Rättvik	DP	Sågverksägare, Rättvik	Okänd adress
380 Marie Charlotte Pettersson	30mars 86Tegneby (Orust,Bohus län)	CA	Lantbrukare Stala, (Ivanvik) Varekil (Orust, B.)	Adr. Inna Småland

<sup>229</sup> Här ses ytterligare en hemflytt hos en lantbrukstjej dock ej till föräldrahemmet? , Murjek är ca 10 mil NV om Vittjärv som ligger nära Boden. I Norrländska mått alltså "nästgårds"

<sup>230</sup> Se Lundh s. 148

381 Fertrud Maria Charlotta Svenström	13mars 76 Sala		Stationsinspektör, Furnäsdalen (Västmanland, Sala)	Adr Spenshults Sanatorium <sup>231</sup> Halland
---	-------------------	--	--	--

## 1910 års septemberkurs

Namn	Födelseort/datum/ålder	Fadern	Yrke	Vad hände efter examen
382 <i>Margit Elisabeth von Bahr</i> <sup>232</sup>	2mars 89 Uppsala Domkyrkoförsamling	Johan von Bahr	Häradshövding Uppsala	Gift: professorskan Wetter (Fredrik Gustav)
383 Anna Maria Charlotta Beckman	7apr 87 Askersund	US	Lantbrukare Askersud	Förmodligen åter till föräldrahemmet

<sup>231</sup> *Spenshults sanatorium* anlades år 1911–1913 i Spenshults kronopark för vård av tuberkulossjuka. Sanatoriet ägdes av staten och förvaltades av Överstyrelsen för Konung Oscar II:s jubileumsfond för bekämpandet av lungtuberkulos. Den slottsliknande sanatoriebyggnaden ritades av arkitekten Ivar Tengbom. Liksom många andra sanatorier förlades Spenshult avskilt och tyst på ren landsbygd, på en södersluttning med omgivande hög ädellövskog. Sanatoriet var till viss del ett självhushåll med hönsgård, svinhus, trädgård och växthus. Behandlingen av de tuberkulossjuka var mest näringsrika måltider, vila enligt schema i ligghallar och efter hand promenader i omgivningarna.  
<<http://sv.wikipedia.org/wiki/Spenshult>>2014-08-10

<sup>232</sup> Johan von Bahr var son till häradshövding Carl Fredrik von Bahr (1830-1900) och Elisabeth von Bahr, född Boström (1838-1914). Elisabeth von Bahr var syster till statsminister Erik Gustaf Boström och filantropen Ebba Boström. Johan von Bahr gifte sig den 14 april 1888 med Ellen Thalén (1864-1956), dotter till professor Robert Thalén och Tony Kraak. De fick döttrarna Margit Elisabeth (född 1889), Märta Caroline (född 1892) och Ellen Marianne (född 1899).  
<[http://sv.wikipedia.org/wiki/Johan\\_von\\_Bahr](http://sv.wikipedia.org/wiki/Johan_von_Bahr)>2014-08-10

384Ruth Elisabeth Bjerner	4okt 90 Bogens kapell förs. Värmland	Nils	Pastor Nyskoga Vitsand Värmland	Gift Dyster-Aas Bograngen (Värmland)
385Elsa Charlotta Debora Didoff	10dec 89 Växjö	Anders	Teckningslärare(död) Växjö	
386Gerda Maria Forsgren	30sept 90 Stora Tuna	Johan	Ingenjör (död) Uppsala Trädgårdsg 12	
387Eva Elisabeth Haglund	5mars 90 Wessland s landsförs Uppsala	FW	Bruksförvaltare Uppsala	Adr Elemetärskolan Uddevalla . Sedan Storgatan 14 Uppsala
388Ragnhild Hederström	25juli 90 Luleå Stadsförsamling	OR	Jägmästare (död) Luleå	Adr Karlbergsv. 82 Stockholm (överstruket)
389Rut Lidén	2dec 89 Gävle stads församling	Thore	Stadsfiskal Gävle (död)	Adr Fackskolan Upsala, nu Hantveg. 33 Gävle
390Fanny Sofia Matilda Lundström	3okt 86 Svedvi landsförsamling Västmanland	Andreas	Byggmästare (död) Västerås	Adr Hushållsskolan Lund
391Anna	25aug 89	Ragnar	Sjökapten (död) Göteborg	Adr Iris husmodersskola Gbg nu banföeanstalten Stockholm

Greta Rimman	Göteborg			
392Eva Maria Skog	25 nov 90 Edsele V Norrländ	Carl	Pastor, Edsele (Ångermanland)	Adr Brunflo (Jämtland)
393Janna Sherig Traung	29okt 89 Arvika Värmland	Theodor	Skeppsredare (död) Uppsala	Benninge hushållsskola Strängnäs, nu skolg.39 Uppsala
394Eva Wilhelmina Andersson	2okt 91 Buhr, Ångermanlands län	Georg	Direktör , Luleå	
395Ingrid Teresa Charlotta Amberg	19febr 89 Finsta (sthms län)	W	Godsägare, Finsta	Adr Lanthushållsskolan Kumlan Vattholma. <sup>233</sup> Uppsala Rimforsa
396Hilma Josefina Ericsson	13okt 88 Fors socken Jämtlands län	Gustav	Gästgivare, Bispgården	Adr Fackskolan Uppsala
397Elisabet (Lissie) Hilda Katarina Hallgren	24maj 88 Lida, Södermanland	GM	Lantbrukare, Ekeby Almby Örebro	Adr Södra Sunderby (Luleå) <sup>234</sup>
398Virginia (Vivi) Johansson	26jan 88 Piteå	OF	Sågverksinspektör Piteå	Adr Storg 3 Piteå
399Hildegard (Henny) Larsson	24juni 89 Bäcke socken	LJ	Lantbrukare Regineberg Bäckefors	

<sup>233</sup> Se Lundh, Herbert. 1945 *Fackskolan för huslig ekonomi i Uppsala 1895-1945, en minnesskrift* A&W, Uppsala. s. 148ff

<sup>234</sup> Här har vi en elev dotter till lantbrukare som slet sig från gården och kom norrut

	Elfsborg län			
400Signe Wilhelmina Lindfors	28okt 86 Lojsta socken Gotland	MA	Kyrkoherde Kallinge (Ronneby- Blekinge)	Adr Lanthushållsskolan Tomelilla
401Elisabeth Kristina Nyberg	25 juli 86Söderbä rke (Kopparbe rgs län)	F	Kominister Söderbärke	Hushållsskolan Sandviken, gift (nu död)
402Olga Augusta Peterson	16nov 89 Torpa socken Kronoberg	A	Lantbrukare (död) Haga Ränka	Adr folkhögskolan Bollnäs, adr nu Önnestad <sup>235</sup>
403Sigrid Elisabeth Ingvardson	16juni 91 Simrish amn	E	Sjökapten Simrishamn	Gift Berglund Malmö
404Elsa Rydström	11/7 78 Klosters församling Södermanl ands län	OF	Köpman Nyköping	
405Anna Maria Thumander	Öja Södermanl and	KF	Kyrkoherde St Sundby	Husmodersskolan Skutskär . Gift
406Carin Josefina Tattin	13febr 90 Vendel, Uppland	CG	Lantbrukare Alby Viksta	Kungsg 37 Uppsala nu Sandviken
407Ebba Åberg	25jan 87 Ivar förs Gävlebor g	KO	Kronolänsman Gävle	Adr Lanthushållsskolan Kumlan Vattholma

<sup>235</sup> Här har vi ytterligare en elev, dotter till lantbrukare som slet sig från gården



IDA NORRBY  
Målning av A. Odman

**SLUT**