

# Ökat hot och våld i arbetslivet – en följd av förändrade arbetsförhållanden?

*En studie utifrån de svenska Arbetsmiljöundersökningarna 1991–2005<sup>1</sup>*

av Kristina Jerre

Kriminologiska institutionen, Stockholms universitet

*Increase in Work Related Violence. A Reflection of Changes in Working Conditions? An Analysis based on the Swedish Work environment Surveys.*

Victim surveys from Sweden show that the proportion reporting exposure to work related violence has increased. On the basis of the Swedish Work Environment surveys 1991–2005 this article focuses on the following questions: What kind of situations and working conditions are related to workplace violence? And, has the number of employees exposed to these working conditions increased parallel to the rise of reported workplace violence? Logistic regression analysis shows that some situations and working conditions are indeed related to the risk of violence. To some extent exposure to these working conditions co-varies with exposure to violence. This result is more prominent for women than for men. Further research is needed to understand how changes in working conditions affect the risk of violence and the development thereof, not least from a gender perspective. Even so, changes in working conditions can not alone explain the increase of reported workplace violence in Sweden during this period. It seems that the influence of changed working conditions offers an interesting complement to criminological theories of broadened definitions and decreasing tolerance against violence in problematizing how an increase in reported workplace violence should and could be understood.

*Key words:* workplace violence, increase, working conditions

Utsattheten för hot och våld i arbetslivet har ökat, det visar studier från såväl Norden som hela EU (EWCO 2007). Gemensamt för de länder där sådana studier bedrivits (EU: EWCO 2006, Sverige: Estrada, Nilsson & Wikman 2007, Finland: Heiskanen 2007, Danmark: Balvig & Kyvsgaard 2006) är att ökningen är tydligast bland kvinnor. Under slutet av 1990-talet blev kvinnornas utsatthet högre än männens. Det är framförallt inom vård, skola och omsorg, de så kallade välfärdsyrkena, som utsatt-

---

<sup>1</sup> Studien är gjord inom det FAS-finansierade projektet "Våld i arbetslivet – ett samhällsproblems uppkomst, utveckling och struktur".

heten har ökat (EWCO 2006, 2007, Estrada, Nilsson & Wikman 2007). Hot och våld i arbetslivet framstår alltså som ett växande problem ur såväl nationellt som internationellt perspektiv. Vikten av att undersöka och problematisera utvecklingen av detta samhällsproblem är därmed tydlig.

Under 1990-talet ökade arbetsplatsvåldet i Sverige framförallt i de grupper som under samma period hade en mindre gynnsam arbetsmiljöutveckling, det vill säga inom vård, skola och omsorg (Bäckman 2001). Det som föreliggande studie söker finna svar på är om den ökade utsattheten för arbetsrelaterat våld kan sättas i samband med förändringar i de anställdas arbetsförhållanden.

Hur en ökning av registrerat våld skall förstås är inte självklart. För det första menar forskare att våld i allmänhet (Estrada 1999, von Hofer 2006) och arbetsrelaterat våld i synnerhet (Christiansen 2005) har blivit ett mer uppmärksammat samhällsproblem. Denna ökade uppmärksamhet och känslighet för våld kan återspeglas i officiell statistik genom ökad rapportering och förändrade registreringsrutiner. I Danmark har man funnit att anmälningsbenägenheten för våld generellt har ökat och i synnerhet gäller det våld i arbetslivet (Balvig & Kyvsgaard 2006). Enligt svenska Levnadsnivåundersökningar (ULF) finns det däremot en tendens till att anmälningsbenägenheten för yrkesrelaterat våld generellt minskat. Detta kan möjligen vara en effekt av att anställda inom sådana yrkesgrupper som traditionellt har en låg anmälningsbenägenhet, såsom inom omsorgssektorn, utgör en allt större andel av de utsatta totalt sett, vilket antas "dra ner" den generella nivån på anmälningsbenägenheten (Estrada, Nilsson & Wikman 2007).

Utifrån hur arbetsvåld beskrivs i fackföreningspress tycks det ha tillkommit nya typer av händelser som uppfattas som våld och nya grupper beskrivs som offer och förövare (Wikman, 2008). För det andra menar forskare att det tillkommit fler och andra typer av händelser som uppfattas som våld, det svarar mot ett antagande om att de sociala definitionerna av våld generellt vidgats över tid (von Hofer 2006).

För det tredje menar forskare att våldet i arbetslivet kan ha ökat som en följd av att det skett förändringar i de anställdas arbetsförhållanden. Givet att vissa arbetsförhållanden ökar risken för de anställda att utsättas för hot och våld är det vidare rimligt att förändringar i de anställdas exponering för sådana förhållanden ger konsekvenser för utvecklingen av hot och våld. Föreliggande studie bidrar till forskningsfältet genom att inte bara identifiera olika arbetsförhållanden som ökar risken för hot och våld, utan också genom att analysera hur de anställdas exponering för dessa förhållanden utvecklats över tid.

De frågor som skall besvaras är alltså dels vilka arbetsförhållanden som ökar risken för de anställda att utsättas för hot eller våld, och dels om andelen som exponeras för sådana våldsrelaterade arbetsförhållanden förändrats på ett sådant sätt att det kan sättas i samband med den ökade utsattheten för hot och våld i arbetslivet.

I kommande avsnitt görs en genomgång av arbetsförhållanden som enligt tidigare undersökningar är relaterade till en ökad utsatthet för yrkesrelaterat hot och våld. Därefter följer en presentation av det datamaterial som ligger till grund för analyserna. Efter en presentation av hur andelen utsatta för hot och våld på arbetsplatsen ut-

vecklats över tid följer en analys av vilka arbetsförhållanden som är relaterade till en ökad utsatthetsrisk. Som huvudresultat redovisas sedan utvecklingen av andelen som exponeras för våldsrelaterade arbetsförhållanden samt hur detta hänger samman med utvecklingen av andelen utsatta för hot och våld. Studien avslutas med en sammanfattande diskussion av resultaten.

## Våldsrelaterade arbetsförhållanden

Enligt Viitasara och Menckel (2002) påverkas risken för hot och våld på arbetsplatsen av flera faktorer som verkar på olika nivåer. Från strukturella, permanenta faktorer på organisationsnivå via situationsbundna, tillfälliga förhållanden på arbetsplatsen och i arbetsuppgifterna till individfaktorer hos både offer och förövare. Det som undersöks i föreliggande studie är dels hur ofta de anställda befinner sig i riskfyllda situationer samt i vilken utsträckning de utför sina arbetsuppgifter under sådana arbetsförhållanden som enligt tidigare studier ökar risken att utsättas för hot och våld. Variablerna presenteras här som egenskaper (eller risksituationer) i yrket samt uppdelat i psykosociala respektive fysiska arbetsförhållanden.

I denna studie presenteras och analyseras riskhöjande faktorer. Det är sannolikt att effekten av dessa faktorer förändras över tid till följd av olika vidtagna våldsreducerande och förebyggande åtgärder<sup>2</sup>. En kännedom om vilka typer av situationer och förhållanden som ökar risken bör dock också i förlängningen vara viktig för vilka åtgärder som kan antas rimliga att vidta för att minska utsattheten för de anställda.

### *Egenskaper i yrket*

Vissa egenskaper i ett yrke, som att ha direktkontakt med utomstående (Findorff m.fl. 2004, Viitasara m.fl. 2003) och i synnerhet kontakt med potentiellt aggressiva personer samt att i yrket utöva kontroll eller makt över andra (Brink & Mathiesen Bech 2003) utgör tydliga riskfaktorer. Utifrån detta blir det rimligt att vård- respektive övervakningsyrken utgör högriskyrken när det gäller utsatthet för hot och våld. I såväl Sverige som i Europa är utsattheten större inom den offentliga sektorn än inom den privata. Detta antas bero på att det framför allt är inom offentlig sektor som man har kund-, klient- och/eller patientkontakt (EWCO 2007).

Risken att utsättas för hot och våld på arbetsplatsen är också större för de som har kvälls-, natt-, eller skiftarbete (Christiansen 2005) samt för de som arbetar ensamma (Menckel & Hultin 2004, Sandström 2000). Man har funnit att begränsade

---

2 År 1993 utkom "Våld och hot i arbetsmiljön" som tillägg till arbetsmiljölagen med råd om riskförebyggande och uppföljande åtgärder mot våld och hot i arbetsmiljön (AFS 1993:2). Under denna period uppmärksammas våld i arbetslivet alltmer också i forskningen (Estrada, Nilsson & Wikman 2007). Det är sålunda rimligt att anta att en ökad medvetenhet och uppmärksamhet mot hot och våld i arbetet har lett till att allt fler åtgärder vidtagits för att förebygga sådana händelser.

öppettider inom handeln har varit effektivt för att minska utsattheten för hot och våld (Menckel & Hultin 2004)<sup>3</sup>.

### *Stress, låg kontroll och bristande socialt stöd*

Strukturella faktorer i organisationen påverkar förhållanden i den psykosociala arbetsmiljön vilka i sin tur kan skapa riskfyllda situationer för de anställda att utsättas för hot eller våld (Viitasara & Menckel 2002). Den mest använda modellen för att studera den psykosociala arbetsmiljön är den så kallade Krav- och kontrollmodellen. Enligt denna modell är det höga krav i kombination med låg egenkontroll som anses skapa så kallad negativ stress som på sikt kan leda till psykisk eller fysisk ohälsa. Känslan av socialt stöd anses dock kunna fungera som en buffert mot den skadliga inverkan av höga krav och låg kontroll (Karasek och Theorell 1990).

Utifrån tidigare studier av sambanden mellan arbetsplatsvåld och psykosocial arbetsmiljö verkar stress, känsla av låg kontroll och höga krav samt socialt stöd också ha betydelse för risken att utsättas för hot och våld. Övergrepp antas vara vanligare bland anställda som upplever hög grad av stress (Hurrell m.fl. 1997). I en studie av polisens arbetsförhållanden visade sig utbrändhet vara relaterat till positiva attityder gentemot användandet av våld i yrkesutövningen (Kop m.fl. 1999). Inlevelseförmåga och empati gentemot kunder eller patienter antas kunna hämmas av stress. När detta sker kan vården upplevas som kränkande vilket ökar risken för konfrontationer (Sandström 2000, Christiansen 2005).

Känslan av låg kontroll i bemärkelsen små möjligheter att påverka sin situation, bristande kunskap (Gage & Kingdom 1995) och liten erfarenhet (Depp 1983) är associerat med en ökad risk att utsättas för våld på arbetsplatsen. Det samma gäller låg kontroll som kommer sig av att ha tillfällig anställning (Di Martino 2003) eller av osäkerhet på möjligheterna att kunna få annan anställning (Baron & Neuman 1998, Hurrell m.fl. 1997).

Höga krav i form av hög och tung arbetsbelastning har visat sig hänga samman med ökad risk för hot och våld (Menckel & Viitasara 2002). En för stor arbetsbörda saktar ner arbetstempot vilket leder till stress för de anställda. Det kan också orsaka köbildningar och långa väntetider för kunder, patienter och klienter, något som ökar risken för missnöje och konflikt från båda parter (Poster 1996, Mayhew 2000).

Utsattheten för hot och våld har visat sig vara större på arbetsplatser med bristande gruppharmoni och lågt stöd från överordnade (Cole m.fl. 1997). Försök med att införa ökat teamarbete och ökat inflytande från både personal, patienter och anhöriga

---

3 Man kan hävda att det exempelvis ligger i själva yrkets natur att man inom service-, vård- och omsorgsyrken har kontakt kunder, patienter eller kunder, att detta är något som inte förändras över tid. Det är dock tänkbart att man även inom andra yrken, där det inte ingår i arbetsuppgifterna, kommer i kontakt med svårt sjuka eller aggressiva personer allt oftare eller att de anställdas uppgifter förändras på ett sådant sätt att man arbetar med klienter, har obekväma arbetstider eller tvingas arbeta ensam i högre grad än tidigare.

i planeringen har visat sig ha en reducerande effekt på antalet incidenter mellan personal och klienter/patienter (Hultberg m.fl. 2006).

### *Allt från luft till lyft*

Tidigare studier har funnit samband mellan olika faktorer i den fysiska arbetsmiljön och en ökad risk för de anställda att utsättas för hot eller våld. Dessa faktorer fångar dock troligtvis, på ett mer indirekt sätt, upp andra förhållanden och omständigheter i arbetsmiljön.

Dålig luft, dålig belysning och obehaglig temperatur kan enligt tidigare studier skapa en slags frustration som i sin tur leder till aggression, våld eller fientliga känslor och attityder (Lawoko m.fl. 2004, Neumann & Baron 1998, Andersson m.fl. 1996). Tunga lyft har inom vården visat sig vara relaterat till högre frekvens av våld (Camerino m.fl. 2008). En stor del av det våld som utspelar sig inom vården sker i samband med aktiviteter som tvättning, på- eller avklädning, matning och liknande (Sandström 2000). Det är rimligt att sambandet mellan tunga lyft och våld inom sjukvården främst är ett uttryck för den risk som uppstår i situationer med ökad fysisk, och möjligen integritetspåfrestande, kontakt mellan patient och vårdare (Camerino m.fl. 2008, Lawoko m.fl. 2004)<sup>4</sup>.

## Material och metod

Arbetsmiljöundersökningarna (AMU) har vartannat år, sedan 1989, genomförts av Statistiska centralbyrån<sup>5</sup>. Frågorna i AMU ställs dels i telefonintervjuer, dels i postenkäter. Varje undersökning omfattar ett urval på 10 000–15 000 personer i åldrarna 16–64 år. Detta motsvarar ett delurval av den sysselsatta befolkningen som deltagit i de årliga arbetskraftundersökningarna (AKU)<sup>6</sup>. Bortfallet i AMU har ökat från knappt 20 till knappt 40 procent mellan 1989 och 2005. Detta bortfall kompenseras genom stratifiering så att urvalet får en fördelning av kön, yrke och andra demografiska förhållanden som överensstämmer med den i AKU. För att minska bortfallet har man, framförallt i AMU 2005, förändrat frågebatteriet (SCB 2006). Frågor har utgått och ersatts av nya. Frågor och svarsalternativ har också omformulerats och omdisponerats vilket medför vissa begränsningar i möjligheten att göra jämförelser över längre tidsperioder.

---

4 Det går att föreställa sig fler sådana indirekta samband mellan fysiska förhållanden och ut-satthet för hot och våld. Bullernivån i skolan kan tänkas indikera den ordning och disciplin som råder i klassrum och korridorer vilket i sin tur möjligen kan hänga samman med risken för konflikter mellan lärare och elever. Kyla bland anställda inom övervakningsyrken kan tänkas skilja ut dem med yttre tjänst, det vill säga de som kommer i kontakt med människor och gör ingripanden på gator och torg vilket rimligtvis ökar risken för hotfulla eller våldsamma situationer.

5 Sedan 2005 genomförs AMU på uppdrag av arbetsmiljöverket (SCB, 2006).

6 AKU har ett bortfall på cirka 10 procent, de resterande utgör urvalet till AMU (SCB 2006).

### *Utsatta för hot och våld "någon gång"*

Med *utsatta* avses de som i Arbetsmiljöundersökningarna (AMU) uppgivit att de under de sista tolv månaderna varit utsatta för hot eller våld i sitt arbete "någon gång" upp till "varje dag". Dessa jämförs med de som uppgett att de "inte alls" utsatts för hot eller våld under de sista tolv månaderna.

Frågan om hot och våld ändrades efter AMU 1993 på ett sådant sätt att den endast är jämförbar under perioden 1995–2005. I resultatredovisningen görs löpande hänvisningar till SCB:s undersökningar om levnadsförhållanden (ULF) och den längre tidsserie över utsatthet för hot och våld i arbetet som dessa ger<sup>7</sup>.

### *Exponering för olika arbetsförhållanden*

Arbetsmiljöfrågorna i AMU är över hundra stycken. De frågor som ingår i analyserna har valts ut mot bakgrund av vad tidigare forskning funnit om kopplingen mellan hot och våld och andra arbetsförhållanden. I AMU ingår frågor om i vilken mån man kommer i kontakt med personer som inte är anställda på arbetsplatsen. Hur potentiellt aggressiva (se Brink & Mathiesen Bech 2003) dessa personer kan tänkas vara går inte att avgöra men däremot efterfrågas det om man arbetar med svårt sjuka personer eller människor med allvarliga problem<sup>8</sup>. I analyserna kommer dessa förhållanden att sammanfattas i variablerna *Kontakt med klienter* respektive *Sjukdom eller allvarliga problem*. Till *natt-, kvälls- eller skiftarbetare* hör de som svarat att något av detta utgör deras normala arbetstid<sup>9</sup>. *Ensamarbete* har operationaliserats som att ej kunna få hjälp i kritiska situationer<sup>10</sup>.

Utifrån det krav- och kontrollindex som finns i AMU har fyra olika typer av arbetsförhållanden skapats enligt Karasek och Theorells modell (1990); *hög anspänning/(negativ stress)*, *aktiva jobb*, *passiva jobb* och *jobb med låg anspänning*<sup>11</sup>.

Jobbosäkerhet mäts med fyra variabler. *Risk för nedskärning* mäts med frågan om det på arbetsplatsen föreligger risk för nedläggning eller nedskärning av verksamheten. Frågorna om huruvida det föreligger en risk att mot sin vilja förflyttas eller om

---

7 ULF-data har många fördelar över AMU när det gäller att studera självrapporterad utsatthet för hot och våld över tid men som underlag för analyser om sambanden mellan hot och våld och andra arbetsförhållanden samt utvecklingen härav kommer ULF till korta i jämförelse med AMU (Marklund & Wikman 2000). Vid hänvisningarna till ULF-data skall det noteras att utsatthetsnivåerna för hot och våld i ULF och AMU inte är jämförbara. Datainsamlingsmetoderna skiljer sig åt, frågorna är olika konstruerade och urvalen är olika. Då det är utvecklingstrenderna som är i fokus här utgör dock nivåskillnaderna ett mindre problem.

8 Ingår ej i AMU 2005

9 I AMU 2005 har denna fråga ändrats och i stället efterfrågas huruvida natt- eller kvällsarbete *förekommer*. Svaren på dessa frågor är alltså inte helt jämförbara varför detta förhållande endast studeras till och med 2003.

10 Ingår ej i AMU 2005.

11 Höga krav, liten egenkontroll = hög anspänning; låga krav, liten egenkontroll = passiva jobb; höga krav, stor egenkontroll = aktiva jobb; låga krav, stor egenkontroll = låg anspänning.

det finns hot om permittering eller uppsägning<sup>12</sup> slås i analyserna samma till variabeln *Risk att förflyttas/permittteras*. I AMU ställs också frågan om möjligheterna att kunna hitta likvärdigt jobb och denna ligger till grund för variabeln *Svårt att hitta likvärdigt jobb*. Med *tillfälligt anställda* avses de som enligt AMU har vikariat, projektanställning eller övriga tillfälliga anställningar. Till dem som saknar socialt stöd räknas de som i AMU angett att de *saknar stöd från chefer och/eller kamrater* samt de som angett att de *Ej kan få hjälp vid svåra arbetsuppgifter*. Som mått på de fysiska arbetsförhållandena används frågorna i AMU om hur ofta eller hur stor del av arbetsdagen som man utsätts för *tunga lyft, buller, kyla* och otillfredsställande eller besvärande *belysning*.

#### *Grov indelning av yrkesgrupper*

Trots att urvalet i Arbetsmiljöundersökningarna är relativt stort (n = 105 023, AMU 1991–2005) så blir undergrupperna vid en alltför detaljerad yrkesgruppsindelning för små för att kunna utföra robusta statistiska analyser. Därför har större yrkeskategorier skapats.

De yrkesgrupper som kommer att analyseras separat är: "Vård, Socialtjänst & omsorg", "Skola", "Kollektivtrafik (och övrig persontransport)", "Övervakning & säkerhet" samt "Handel, post & bank"<sup>13</sup>. Anställda inom dessa yrkesgrupper utgör enligt tidigare forskning riskgrupper för yrkesrelaterat hot och våld. Resterande yrken hamnar i kategorin "Övriga" som alltså utgör en stor och väldigt heterogen jämförelsegrupp<sup>14</sup>.

#### *Analysmetoder*

Inledningsvis presenteras utvecklingen av hot och våld enligt AMU 1995–2005. Med hjälp av logistisk regression identifieras de arbetsförhållanden som enligt AMU (1995–2005) är relaterade till utsatthet för hot och våld. Frågan om utsatthet för våld i arbetslivet har dikotomiserats till att utgöra den binära beroendevariabeln. De beroende variablerna utgörs av dummyvariabler som skapats utifrån svar på frågorna om exponering för de aktuella arbetsförhållandena. Efter detta första nödvändiga steg presenteras så utvecklingen av de våldsrelaterade arbetsförhållandena enligt AMU (1991–2005). Såväl utvecklingen av enskilda arbetsförhållanden som av andelen som enligt AMU exponeras för fler våldsrelaterade arbetsförhållanden samtidigt kommer att presenteras. Avslutningsvis görs en analys av samvariationen mellan utvecklingen av hot och våld och utvecklingen av de våldsrelaterade arbetsförhållandena. Dessa huvudresultat presenteras uppdelat på kön samt på de olika yrkesgrupperna.

12 I AMU 2005 ingår även risken att man *påtvings* kortare arbetstid i formuleringen.

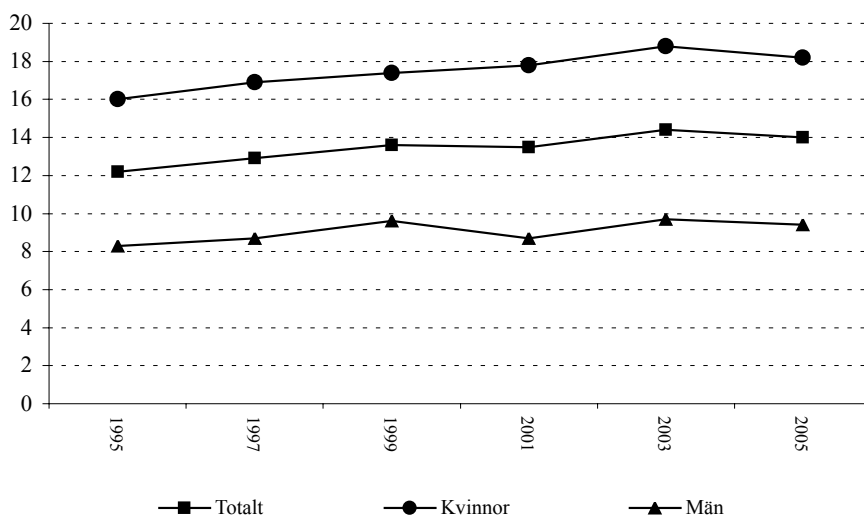
13 I AMU övergick man 1997 från att använda Nordisk yrkesklassificering (NYK) till Standard för svensk yrkesklassificering (SSYK). För att kunna göra översättningar mellan de två klassificeringssystemen finns en av SCB skapad nyckel. Denna nyckel har använts här för att göra yrkesgrupperingarna före och efter 1997 så jämförbara som möjligt.

14 Vård: n = 8790; Socialtjänst & omsorg: n = 8969; Skola: n = 7627; Kollektivtrafik: n = 1146; Övervakning & säkerhet n = 965; Service n = 10611; Övriga: n = 66728. En mer detaljerad beskrivning av yrkesindelningen kan erhållas från författaren.



## Hänger ökad utsatthet för hot och våld samman med ökad exponering för våldsrelaterade arbetsförhållanden?

Analysen utifrån AMU visar att det har skett en ökning av den självrapporterade utsattheten för yrkesrelaterat hot och våld. För både kvinnor och män har det skett en ökning på cirka två procentenheter mellan 1995–2005. Kvinnornas utsatthetsnivå är högre än männens under hela den studerade perioden. Utvecklingstrenderna för kvinnor respektive män är mer likartade i AMU än i SCB:s undersökningar av levnadsförhållanden (ULF). Enligt ULF var utsatthetsnivåerna för kvinnor och män relativt likartade fram till mitten av 1980-talet varefter ökningen av kvinnornas utsatthet accelererar (Estrada, Nilsson & Wikman 2007). Enligt både ULF och AMU avstannar ökningen i slutet av perioden.



Figur 1. Utvecklingen av andelen (16–64 år) som enligt AMU (1995–2005) utsatts för något våld eller hot i arbetet under de senaste tolv månaderna.

Logistiska regressionsanalyser har gjorts för att identifiera vilka ”de våldsrelaterade arbetsförhållandena” är enligt AMU 1995–2005. Resultaten av dessa analyser presenteras i Appendix då tabellerna är relativt omfattande och endast utgör ett (nödvändigt) mellansteg fram till de egentliga huvudanalyserna och -resultaten.

Det är egenskaperna i yrket (det vill säga *Kontakt med klienter*, *Kontakt med sjuka eller personer med allvarliga problem*, *Kväll-, natt eller skiftarbete* samt *Ensamarbete*) som har störst betydelse för utsatthetsrisken. Därefter kommer *Hög anspänning (negativ stress)*, och *Belysning*. För kvinnorna tillkommer *Lyft* och för männen så innebär dessutom *Risk att förflyttas/permitteras*, *Ej hjälp vid svåra uppgifter* samt *Kyla* en ökad utsatthetsrisk (tabell A1, appendix).



Hur har då dessa våldsrelaterade arbetsförhållanden utvecklats över tid? Under 1990-talet har andelen som uppgett i AMU att de arbetar under *hög anspänning* (*negativ stress*) samt som har *kvälls-, natt- eller skiftarbete* ökat. Detta gäller för både kvinnor och män. I övrigt överensstämmer inte utvecklingen av de enskilda arbetsförhållandena på något tydligt sätt med utvecklingen av hot och våld under 1990- och 2000-talen<sup>15</sup> (tabell 1). Sedan början av 1990-talet har kvinnornas utsatthetsnivå för hot och våld varit högre än männens. Intressant att notera i relation till detta är att också andelen som exponeras för våldsrelaterade arbetsförhållanden är högre bland kvinnorna än bland männen (tabell 1).

	1991	1993	1995	1997	1999	2001	2003	2005
Sjuka eller allvarliga problem								
Totalt	33	35	33	33	34	34	35	36
Kvinnor	42	46	45	45	45	46	47	48
Män	23	24	22	20	21	21	22	23
Kontakt med klienter								
Totalt	83	84	82	82	82	83		85
Kvinnor	84	86	85	85	86	87		88
Män	81	82	78	79	78	80		82
Kväll-, natt- eller skiftarbete								
Totalt	13	16	19	18	20	20	18	
Kvinnor	15	20	23	22	23	23	21	
Män	11	12	15	15	17	16	16	
Ensamarbete (i kritiska situationer)								
Totalt	79	81	71	70	73	73		75
Kvinnor	72	75	66	64	68	69		70
Män	86	87	77	76	78	77		80
Hög anspänning								
Totalt	20	22	24	28	30	27	25	28
Kvinnor	25	27	29	34	36	33	31	34
Män	15	18	19	22	23	21	19	22
Belysning								
Totalt	31	31	29	30	32	34	34	33
Kvinnor	22	22	21	22	24	26	26	25
Män	40	41	38	38	41	43	43	41

Tabell 1. Förändringar över tid av andelarna som enligt AMU 1991–2005 uppgett att de arbetar under våldsrelaterade arbetsförhållanden, totalt samt uppdelat på kön<sup>16</sup>.

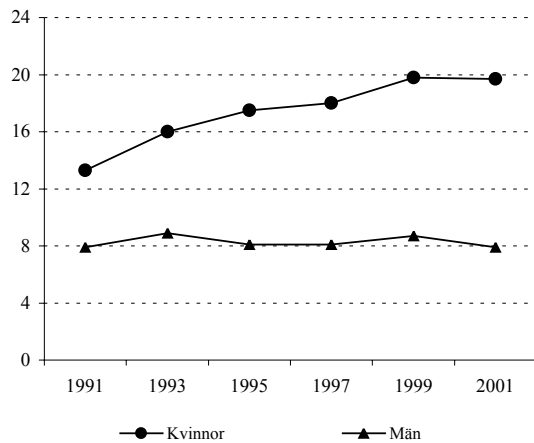
15 Inte heller andelen kvinnor som exponeras för tunga lyft eller andelen män som anger att det föreligger *Risk att förflyttas/permitteras*, som inte får *Hjälp vid svåra uppgifter* eller som exponeras för *Kyla* har förändrats under den studerade perioden.

16 Analyserna för att identifiera vilka arbetsförhållanden som ökar risken för hot och våld har gjorts utifrån AMU 1995–2005. Utvecklingen av dessa förhållanden presenteras dock för perioden 1991–2005. Frågorna om *Kontakt med klienter* samt om *Ensamarbete i kritiska situationer* ingick inte i AMU 2003. Frågan om *kvälls-, natt- eller skiftarbete* förändrades i AMU 2005 och blev inte längre jämförbar med tidigare undersökningar. Därför anges inga värden för dessa variabler 2003 respektive 2005.

I AMU har det visat sig att bland de som exponeras för flera våldsrelaterade arbetsförhållanden samtidigt så är andelen som utsatts för våld högre än bland de som exponeras i lägre grad för våldsrelaterade arbetsförhållanden (visas ej i tabell). Det är sålunda intressant att se hur andelen som exponeras i hög grad för våldsrelaterade arbetsförhållanden förändrats över tid. I det följande kommer hög exponering av våldsrelaterade arbetsförhållanden innebära minst fem av sju förhållanden för kvinnorna och minst sex av nio för männen<sup>17</sup>.

För kvinnorna har andelen som exponeras i hög grad för våldsrelaterade arbetsförhållanden ökat (figur 2) under samma period som utsattheten för hot och våld har ökat enligt såväl AMU (figur 1) som ULF. För männen är bilden en annan. Andelen män som utsatts för hot eller våld har ökat enligt AMU (figur 1) medan andelen som exponeras i hög grad för våldsrelaterade arbetsförhållanden varit oförändrad (figur 2).

Figur 2. Utveckling av andelen kvinnor respektive män som enligt AMU 1991–2001<sup>18</sup> arbetar under hög exponering av våldsrelaterade arbetsförhållanden.



17 Utvecklingstrenderna för de som enligt AMU exponeras för 1, 2, 3...etc av de våldsrelaterade arbetsförhållandena samtidigt har analyserats. Brytpunkten för hög respektive låg exponering har satts där utvecklingstrenderna skiljer sig åt. För hela materialet ökade andelen som utsatts för fyra eller fler av de sex våldsrelaterade arbetsförhållandena (det vill säga *Hög anspänning (negativ stress)*, *Belysning*, *Sjukdom eller allvarliga problem*, *Kontakt med klienter*, *Kvälls-, natt- eller skiftarbete* och *Ensamarbete (i kritiska situationer)*) medan de som exponerats för max 3 minskade. För kvinnorna var det mellan de som exponerats för max fyra och de som exponerats för minst fem av de sju arbetsförhållandena (*Hög anspänning (negativ stress)*, *Belysning*, *Sjukdom eller allvarliga problem*, *Kontakt med klienter*, *Kvälls-, natt- eller skiftarbete*, *Ensamarbete (i kritiska situationer)* samt *Lyft*) som det gick att se olika utvecklingstrender. För männen gick brytpunkten vid en exponering av minst sex av de nio arbetsförhållandena (*Hög anspänning (negativ stress)*, *Belysning*, *Sjukdom eller allvarliga problem*, *Kontakt med klienter*, *Kvälls-, natt- eller skiftarbete*, *Ensamarbete (i kritiska situationer)*, *Risk att förflyttas/permitteras*, *Ej få hjälp vid svåra uppgifter* samt *Kyla*). En närmare redogörelse för hur brytpunkten mellan hög respektive låg exponering tagits fram kan erhållas från författaren.

18 Då frågor gällande *Kontakt med klienter* samt *Ensamarbete (i kritiska situationer)* utgått i AMU 2003 och frågan om *Kvälls-, natt- eller skiftarbete* förändrats i AMU 2005 blir resultaten för den samtidiga exponeringen inte jämförbara för dessa år. Därför utgår resultatpresentationen för 2003 och 2005 i figur 2.

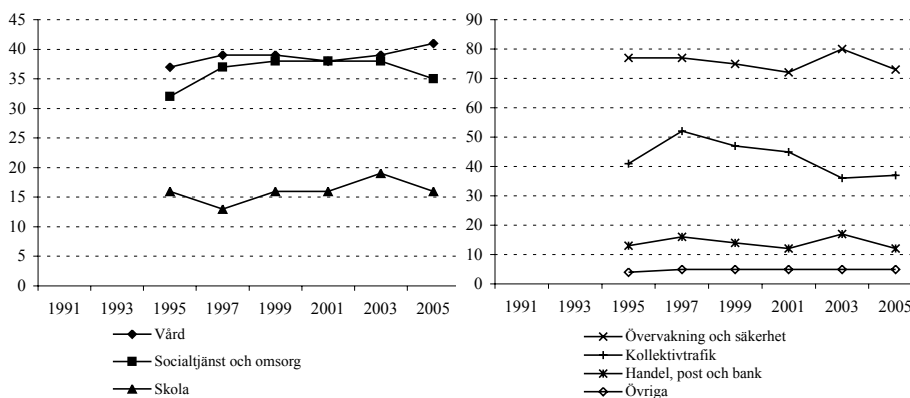
Mot bakgrund av skillnaderna mellan kvinnor och män enligt resultaten ovan, samt utifrån det faktum att vi har en relativt könssegregerad arbetsmarknad (se tabell 2), är det intressant att vidare analysera hur utvecklingen av utsatthet för hot och våld samt exponering för våldsrelaterade arbetsförhållanden ser ut inom olika yrkesgrupper.

Den överrask som kvinnor löper att utsättas för hot och våld generellt försvinner när man ser på de olika yrkesgrupperna var för sig. Enligt AMU är utsatthetsnivåerna påtagligt lika för kvinnor och män inom respektive yrkesgrupp. Endast inom Socialtjänst & omsorg finns det en skillnad och tvärtemot vad man skulle kunna förvänta sig utifrån den generella utsattheten så är det männen som i högre grad är utsatta (tabell 2).

	Övervakn. & säkerhet	Kollektivtrafik	Vård	Socialtj. & omsorg	Skola	Handel, post & bank	Övriga
Andel kvinnor	24	17	88	85	72	63	34
Andel utsatta (95–05)							
Kvinnor	74	42	39	34	16	14	6
Män	76	43	38	52	17	14	5

Tabell 2. Andel kvinnor, samt andel utsatta kvinnor och män, inom respektive yrkesgrupp. Tvärsnitt av AMU 1995–2005.

Enligt ULF (1984/85–2000/01) så har det skett en signifikant ökning av hot och våld inom vård, socialt arbete och skola, yrken där majoriteten av de anställda är kvinnor (Estrada, Nilsson & Wikman 2007). I AMU (1995–2005) framträder inte lika tydliga utvecklingstrender som i ULF, dock går det att se vissa skillnader mellan olika yrkesgrupper (figur 3a och 3b). Det skall betonas att yrkesgrupperna i Estrada, Nilsson & Wikman (2007) och i föreliggande studie inte är helt jämförbara.



Figur 3a. Andel utsatta för hot och våld de senaste 12 månaderna inom (kvinnodominerade) yrkesgrupperna Vård, Socialtjänst & Omsorg samt Skola, enligt AMU 1995–2005.

Figur 3b. Andel utsatta för hot och våld de senaste 12 månaderna inom (mansdominerade) yrkesgrupperna Övervakning & Säkerhet, Kollektivtrafik, Handel, post & bank samt Övriga, enligt AMU 1995–2005.

Skillnaderna är tydliga vad gäller vilka arbetsförhållanden som utgör riskfaktorer för hot och våld inom olika yrkesgrupper. Detta är rimligt med tanke på de olika yrkesgruppernas skilda karaktärer (tabell A2, appendix). Då yrkesgrupperna är relativt vida, är det dessutom troligt att sambanden mellan våld och arbetsförhållanden skiljer sig åt mellan olika sektioner inom grupperna. Gemensamt är dock att de så kallade egenskaperna i yrket (*Kontakt med klienter, Kontakt med sjuka eller personer med allvarliga problem, Kväll-, natt- eller skiftarbete* samt *Ensamarbete*) har tydligast samband med risken att utsättas för våld. Enligt de binära analyserna så utgör *hög anspänning (negativ stress)* en ökad risk inom samtliga yrkesgrupper (tabell A2, kolumn A, appendix). Vid kontroll för övriga arbetsförhållanden är dock riskökningen till följd av denna variabel inte längre lika generell (tabell A2, kolumn B, appendix).

Har då andelen som exponeras i hög grad för våldsrelaterade arbetsförhållanden inom respektive yrkesgrupp ökat? Notera att de index som används för att analysera utvecklingen av andelen med hög exponering ser olika ut för respektive yrkesgrupp<sup>19</sup>. De arbetsförhållanden som ingår i indexen är de som i regressionsanalyserna uppvisar en betydande och signifikant effekt även efter kontroll av övriga variabler (tabell A2, kolumn B, appendix).

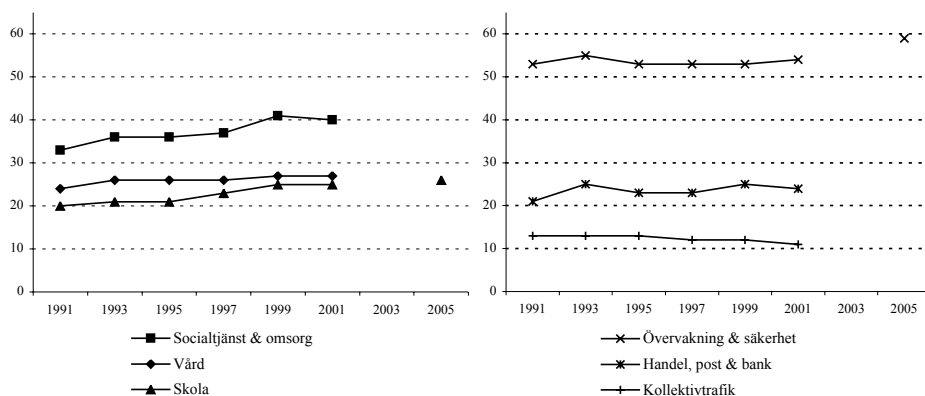
Inom Socialtjänst & omsorg samt, om än i mindre grad, inom Vård sker en viss ökning av andelen med hög exponering för våldsrelaterade arbetsförhållanden under 1990-talet. Bland dem som arbetar inom Skola sker en ökning efter 1995. I övrigt har andelen som exponeras varit relativt oförändrad under perioden 1991–2001 (figur 4a och 4b<sup>20</sup>).

Kan man då, vid sidan av teorier om ökad anmälningsbenägenhet och vidgade våldsdefinitioner, finna tecken på att ökningen av hot och våld i arbetslivet hänger samman med att exponering för våldsrelaterade arbetsförhållanden blivit vanligare? En okulär jämförelse mellan utvecklingen av andelen utsatta för hot och våld (figur 3a och 3b) å ena sidan och utvecklingen av andelen som exponeras i hög grad för våldsrelaterade arbetsförhållanden (figur 2, 4a och 4b) å den andra indikerar att det föreligger ett visst samband mellan dessa. Inom de yrkesgrupper där andelen utsatta för hot och våld ökar under 1990-talet så har det också skett en förändring mot en ökad exponering för våldsrelaterade arbetsförhållanden<sup>21</sup>.

19 Tillvägagångssättet för att identifiera de med hög respektive låg exponering för våldsrelaterade arbetsförhållanden inom respektive yrkesgrupp är detsamma som presenterats i not 20. Övervakning & säkerhet: minst 2 av 4; Kollektivtrafik: minst 3 av 4; Vård: minst 5 av 9; Socialtjänst & omsorg: minst 4 av 7; Skola: minst 4 av 6; Handel, post & bank: minst 4 av 7; Övriga: minst 5 av 11.

20 Resultat för 2003 utgår då dessa inte är jämförbara med tidigare undersökningar. Endast för Övervakning & säkerhet samt för Skola går det att presentera resultat för 2005 som är jämförbara med tidigare AMU.

21 Inom den stora heterogena gruppen Övriga har andelen utsatta varit oförändrad under den studerade perioden (figur 3b). Inte heller andelen med hög exponering av våldsrelaterade arbetsförhållanden har förändrats (visas ej i figur).

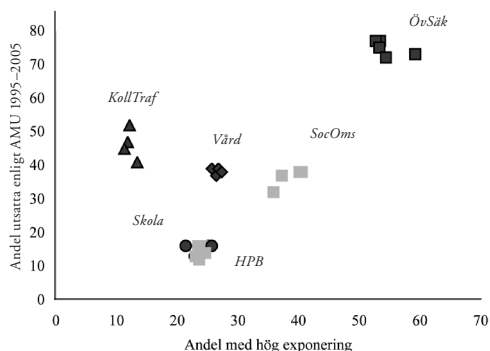
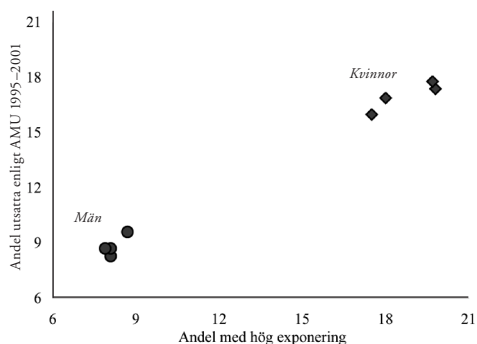


Figur 4a. Andel som exponeras i hög grad för våldsrelaterade arbetsförhållanden inom (kvinno- dominerade) yrkesgrupperna Vård, Socialtjänst & omsorg samt Skola, AMU 1991–2001(2005).

Figur 4b. Andel som exponeras i hög grad för våldsrelaterade arbetsförhållanden inom (mansdominerade) yrkesgrupperna Övervakning & säkerhet, Kollektivtrafik, Handel, post & bank samt inom övriga yrkesgrupper, AMU 1991–2001(2005).

Sammanfaller perioder med hög utsatthet för hot eller våld med perioder då en hög andel exponeras i hög grad för våldsrelaterade arbetsförhållanden? Figur 5a och 5b beskriver just samvariationen mellan andelen som utsatts för hot eller våld samt andelen som exponeras i hög grad för våldsrelaterade arbetsförhållanden. Om en samvariation föreligger så ska plottarna inom respektive grupp hamna längs en rät linje upp mot höger. Detta förhållande råder i högre grad för kvinnorna än för männen. För kvinnorna blir andelen utsatta för hot och våld (y-axeln) högre ju större andel som exponeras i hög grad för våldsrelaterade arbetsförhållanden (x-axeln) (figur 5a). Bland de olika yrkesgrupperna är det endast inom Socialtjänst & omsorg (SocOms) som en ökad utsatthet för hot och våld hänger samman med en ökad hög exponering för våldsrelaterade arbetsförhållanden. Det motsatta gäller exempelvis inom Övervakning & säkerhet (ÖvSäk), när andelen med hög exponering inom denna yrkesgrupp ligger runt 60 procent är andelen utsatta för hot eller våld lägre än när andelen med hög exponering ligger runt 50 procent (figur 5b).

Sammanfattningsvis tycks alltså en ökad exponering av våldsrelaterade arbetsförhållanden i viss mån kunna förklara den ökade utsattheten för hot och våld bland kvinnor men inte för män. Motsvarande skillnad föreligger däremot inte vid en jämförelse mellan kvinno- respektive mansdominerade yrkesgrupper.



Figur 5a. Samvariation mellan andel utsatta för hot och våld och andelen med hög exponering för våldsrelaterade arbetsförhållanden. Kvinnor och män. AMU 1995–2001.

Figur 5b. Samvariation mellan andel utsatta för hot och våld och andelen med hög exponering för våldsrelaterade arbetsförhållanden inom respektive yrkesgrupper. AMU 1995–2001 (2005)<sup>22</sup>.

## Diskussion

I föreliggande studie har ett arbetsmiljöperspektiv antagits för att analysera utvecklingen av andelen utsatta för hot och våld i arbetslivet. Huvudfrågan är om ökningen av hot och våld i arbetslivet kan sättas i samband med att andelen anställda som exponeras för våldsrelaterade arbetsförhållanden har ökat. Resultaten antyder att perioder av ökat hot och våld sammanfaller med perioder av ökad exponering för våldsrelaterade arbetsförhållanden för kvinnor men inte för män.

Den ökning av hot och våld som sker enligt AMU under perioden 1995–2005 är inte särskilt dramatisk, det rör sig om cirka två procentenheters ökning på tio år. Perioden är dock intressant i sammanhanget. Dels har studier av hot och våld i arbetslivet utifrån ULF-data visat att utvecklingen under 1990-talet är unik för den period som sträcker sig från slutet av 1970-talet och fram till mitten av 2000-talet (Estrada, Nilsson & Wikman 2007), dels har det under 1990-talet skett tydliga arbetsmiljöför-sämringar (Bäckman 2001) inom de yrken där utsattheten för hot och våld ökat.

Dynamiken mellan hot och våld och andra arbetsförhållanden är inte självklar. Lika rimligt som att vissa arbetsförhållanden ökar utsatthetsrisken för hot och våld, lika tänkbart är det att uppfattningen om förhållandena på arbetsplatsen påverkas av den egna erfarenheten av hot och våld. Det kan vara så att en vålds- eller hotsituation följs av en känsla av att man inte kan få hjälp i kritiska situationer, eller av att många av de människor man har att göra med i sin yrkesutövning har allvarliga problem.

<sup>22</sup> ÖvSäk = Övervakning & säkerhet, KollTraf= Kollektivtrafik, SocOms = Socialtjänst & omsorg, HPB = Handel, post och bank. Endast för Övervakning & säkerhet samt Skola går det, som påpekades i not 20, att jämföra de två trenderna under hela perioden 1995–2005 (se även figur 3a och 3b).

Det kausala sambandet mellan upplevelsen av arbetsmiljön och utsattheten för hot och våld utgör således ett problem vid analyser av det slag som gjorts i föreliggande studie.

Under 1990-talet växer uppmärksamheten mot våld i arbetslivet fram både i lagstiftning och inom forskningen (Wikman 2008). Det är alltså rimligt att den här perioden präglas av olika arbets- och personalinsatser för att göra arbetsplatsen tryggare. I föreliggande studie studeras endast sådana arbetsmiljöfaktorer som kan antas öka risken för hot och våld. Det är dock tänkbart att sambanden mellan de våldsrelaterade arbetsförhållandena och utsattheten för hot och våld varierar över tid till följd av olika preventiva åtgärder på arbetsplatserna.

Enligt SCB:s undersökningar av levnadsförhållanden (ULF) så har yrkesrelaterat hot och våld ökat framförallt bland kvinnor. Ser man på utvecklingen inom olika yrkesgrupper så är det framförallt inom kvinnodominerade yrken som det sker en ökning. Utvecklingen av andelen utsatta skiljer sig dock inte åt mellan könen inom olika yrkesgrupper (Estrada, Nilsson & Wikman 2007). I AMU har andelen utsatta ökat både bland män och kvinnor (figur 1). En jämförelse mellan olika yrkesgrupper visar att ökningen är något tydligare inom kvinnodominerade yrken (figur 4a och 4b) men att utsatthetsnivåerna för män respektive kvinnor är påtagligt lika inom respektive yrkesgrupp (tabell 2). Utifrån detta förefaller skillnaderna i utsatthet för hot och våld mellan kvinnor och män vara mer yrkes- än könsrelaterade.

De skillnader som finns vad gäller vilka arbetsförhållanden som innebär en ökad risk för kvinnor respektive män att utsättas för hot och våld i arbetet kan i viss mån hänföras till de skillnader som finns mellan de kvinno- respektive mansdominerade yrkesgrupperna<sup>23</sup> (jämför tabell A1 och A2, appendix). Andelen som exponeras i hög grad för sådana arbetsförhållanden har ökat bland kvinnorna men inte bland männen (figur 2) liksom inom kvinnodominerade men inte inom mansdominerade yrken (figur 3a och 3b). Samvariationen mellan utsatthet för hot och våld och exponering för våldsrelaterade arbetsförhållanden är också tydligare för kvinnor än för män (figur 5a). Till skillnad från vad som skulle förväntas ifall skillnaden mellan kvinnors och mäns utsatthet är mer yrkes- än könsbunden så är samvariationen mellan hot och våld och hög exponering för våldsrelaterade arbetsförhållanden generellt *inte* tydligare inom de kvinnodominerade yrkena än de mansdominerade (figur 5b). Skillnaderna mellan kvinnor och män, vad gäller samvariation mellan hot och våld och exponering för våldsrelaterade arbetsförhållanden, tycks alltså däremot vara mer köns- än yrkesbunden.

Resultaten visar tydligt att det, inte minst ur ett preventivt syfte, finns anledning att anlägga ett genusperspektiv vid fortsatta studier av vilken roll arbetsmiljön, och förändringar i densamma, spelar för de anställdas risk att utsättas för hot och våld.

---

23 Till exempel så innebär variabeln *lyft* endast en överrisk för kvinnor samt inom de kvinno- dominerade yrkesgrupperna Vård samt Handel, post och bank. Att *ej få hjälp vid svåra uppgifter* samt *kyla* innebär en överrisk endast bland män samt inom den mansdominerade yrkesgruppen Övervakning & säkerhet.



Ur ett kriminologiskt perspektiv är det rimligt att tänka sig att en ökad uppmärksamhet leder till att anmälningsbenägenheten samt känsligheten för vad som uppfattas som våld ökar.

Utifrån analyser av ULF-data ser förändringarna i anmälningsbenägenheten olika ut inom olika yrkesgrupper. Detta gör det svårt att dra några generella slutsatser om hur anmälningsbenägenheten för arbetsplatsvåld utvecklats (Estrada, Nilsson & Wikman 2007). Det finns dessutom tendenser som pekar mot att det skett förändringar i vad/vilka som uppfattas som våld/våldsverkare (Wikman 2008). Vissa arbetsförhållanden ökar risken för de anställda att utsättas för hot och våld. Förändringar i arbetsmiljön kan dock enligt föreliggande studie inte på något enkelt eller generellt sett fungera som förklaring på utvecklingen av hot och våld, sambandet tycks vara mer komplext än så, inte minst ur ett könsperspektiv.

Det är med stor sannolikhet så att de olika dimensionerna (ökad anmälningsbenägenhet, vidgade definitioner och minskad tolerans för våld samt förändringar i arbetsmiljön) hänger samman. Ur ett arbetsmiljöperspektiv är det rimligt att tänka sig att en ökad exponering för ogynnsamma arbetsförhållanden sänker toleransen för ytterligare påfrestningar i arbetsmiljön, så som våld eller hot om våld. Denna toleranssänkning skulle kunna leda till att anmälningsbenägenheten för hot och våld ökar inom de yrkesgrupper där en sådan arbetsmiljöutveckling föreligger. Med en allt större känslighet, delvis till följd av ökad exponering av negativa arbetsförhållanden, är det vidare tänkbart att man uppfattar flera händelser än tidigare som kränkande eller som otillbörligt våld, vilket i sin tur kan leda till att fler olika typer av händelser anmäls. Hur denna process fungerar framstår som en angelägen forskningsuppgift.

Enligt denna studie har förändringar i arbetsmiljön en viss betydelse för utvecklingen av hot och våld i arbetslivet. Resultaten har dessutom på ett tydligt sätt pekat på att det finns en intressant könsaspekt i sambandet mellan arbetsmiljö och denna utsatthet. Utifrån resultaten är det dock uppenbart att förändringar i arbetsmiljön inte ensamt kan tjäna som förklaringsmodell för utvecklingen av registrerat hot och våld i arbetslivet. Vikten av att studera yrkesrelaterat hot och våld utifrån kriminologiska teorier tillsammans med vidare analyser av arbetsmiljöns betydelse blir tydlig i strävandet efter att förstå och tolka uppkomsten och strukturen av hot och våld i arbetslivet som samhällsproblem.

## Referenser

- AFS (1993:2) "Våld och hot i arbetsmiljön. Arbetarskyddsstyrelsens kungörelse med föreskrifter om åtgärder mot våld och hot i arbetsmiljön samt allmänna råd om tillämpningen av föreskrifterna", Arbetarskyddsstyrelsen, Stockholm. [http://www.av.se/lagochratt/afs/afs1993\\_02.aspx](http://www.av.se/lagochratt/afs/afs1993_02.aspx)
- Andersson, C.A., Andersson, K.B. & Deuser, W.E. (1996) "Examining an affective aggression framework: Weapon and temperature effects on aggressive thoughts, affects and attitudes", *Personality and Social Psychology Bulletin*, 22:366–376.

- Balvig, F. & Kyvsgaard, B. (2006) "Volden i Danmark 1995 og 2005" [http://www.justitsministeriet.dk/fileadmin/downloads/Forskning\\_og\\_dokumentation/vold\\_i\\_danmark.pdf](http://www.justitsministeriet.dk/fileadmin/downloads/Forskning_og_dokumentation/vold_i_danmark.pdf)
- Baron, R.A. & Neuman, J.H. (1998) "Workplace aggression – the iceberg beneath the tip of workplace violence: evidence on its forms, frequency, and targets", *Public administration quarterly*, 1998.
- Brink, O. & Mathiesen Bech, C. (2003) "Voldens udbredelse", s 19–29 i *Det Kriminalpreventive Råd, Vold på arbejdspladsen. En håndbøg om forebyggelse*. Glostrup, Danmark.
- Bäckman, O. (2001) "Med välfärdsstaten som arbetsgivare – arbetsmiljön och dess konsekvenser inom välfärdstjänsteområdet på 1990-talet" i Szehelby, M., (red) SOU 2001:52, *Välfärdstjänster i omvandling*. Forskarantologi. Kommittén välfärdsbokslut.
- Camerino, D., Estryng-Behar, M., Conway, P.M., van Der Heijden, B.I.J.M, Hasselhorn, H-M. (2008) "Work-related factors and violence among nursing staff in the European NEXT study: A longitudinal cohort study" *International Journal of Nursing Studies*, 45(1): 35–50.
- Christiansen, J.M. (2005) *Vold på arbejdet – med saerlig vaegt på FTF-medlemmers arbejdspladser*, Köpenhamn: CASA.
- Cole, L.L., Grubb, P.L., Sauter, S.L., Swanson, N.G., Lawless, P. (1997) "Psychosocial correlates of harassment, threats and fear of violence in the workplace", *Scandinavian Journal of Work Environmental Health*, 23:450–457.
- Depp, F.C. (1983) "Assaults in a public mental hospital", s 21–43 i Lion, J. R. & Reid W.H. (red) *Assault within psychiatric facilities*. New York: Grune & Stratton.
- Di Martino, V. (2003) "Relationship between work stress and workplace violence in the health sector", Working paper of the joint ILO/ICN/WHO/PSI Programme on Workplace violence in the health care sector. Geneva.
- Estrada, F. (1999) *Ungdomsbrottslighet som samhällsproblem. Utveckling, uppmärksamhet och reaktion*. Avhandlingsserie 3, Kriminologiska institutionen, Stockholms universitet.
- Estrada, F., Nilsson, A. & Wikman, S. (2007) "Det ökade våldet i arbetslivet. En analys utifrån de svenska offerundersökningarna", *Nordisk tidskrift för kriminalvidenskap*, 94 (1):56–73.
- EWCO, European Foundation for the Improvement of Living and Working Conditions (2007) "Violence, harassment and discrimination in the workplace", kapitel 4 i Fourth European Working conditions Survey. Hämtat från Internet 2007: <http://www.eurofound.europa.eu>
- EWCO, European Foundation for the Improvement of Living and Working Conditions (2006) "Violence, bullying and harassment in the workplace", Rapport tillgänglig på internet: <http://www.eurofound.eu.int>
- Findorff, M.J., McGovern, P.M., Wall, M., Gerberich, S.G. & Alexander, B. (2004) "Risk factors for work related violence in a health care organization", *Injury prevention* 10:296–302.

- Gage, M., & Kingdom, D. (1995) "Breaking the cycle of aggression", *Journal of Nursing Administration*, 25 (12):55–64.
- Heiskanen, M. (2007) "Violence at Work in Finland; Trends, Contents, and Prevention", *Journal of Scandinavian Studies in Criminology and Crime Prevention* 8:22–40.
- Hultberg, A., Dellve, L. & Ahlberg, G. (2006) *Vägledning för att skapa goda psykosociala arbetsförhållanden i arbeten med klienter och patienter*. ISM-rapport 3. Institutet för stressmedicin.
- Hurrell J.J.Jr., Worthington K.A., Driscoll, R.J (1997) "Job stress, gender and workplace violence: Analysis of assault experiences of state employees", s 29–49 i Vanden Bos G.R., Bulatao, E.Q. (red.) *Violence on the Job*. Washington DC: American Psychological Association.
- Karasek, R. & Theorell, T. (1990) *Healthy work: Stress, productivity and reconstruction of working life*. New York: Basic Books.
- Kop, N., Euwema, M., Schaufeli, W. (1999) "Burnout, job stress and violent behaviour among Dutch police officers", *Work & Stress* 13(4):326–340.
- Lawoko, S., Soares, J.J.F., Nolan P. (2004) "Violence towards psychiatric staff: a comparison of gender, job and environmental characteristics in England and Sweden", *Work & Stress* 18(1):39–55.
- Marklund, S. & Wikman, A. (2000) "Inledning", s. 9–25 i Marklund, S. (red) *Arbetsliv och Hälsa 2000*. Stockholm: Arbetslivsinstitutet.
- Mayhew, C. (2000) *Preventing client-initiated violence: A practical handbook*, Australian Institute on Criminology Research and Public policy Series No. 30.
- Menckel, E. & Hultin, A. (2004) "Arbeten med risk för hot och våld", s 345–361 i Gustavsson, R.Å. & Lundberg, I. (red) *Arbetsliv och hälsa*. Stockholm: Arbetslivsinstitutet.
- Menckel, E. & Viitasara, E. (2002) "Threats and violence in Swedish care and welfare – magnitude of the problem and impact in municipal personnel", *Scandinavian Journal of Caring* 16:376–385.
- Neumann, JH., Baron, RA. (1998) "Workplace Violence and Workplace Aggression: Evidence Concerning Specific Forms, Potential Causes, and Preferred Targets", *Journal of Management* 24 (3):391–419.
- Poster, E.C. (1996) "A multinational study of psychiatric nursing staff's beliefs and concerns about work safety and patient assault", *Archives of psychiatric nursing* 10 (6):365–373.
- Sandström, S. (2000) "Myter och konflikter", s 73–101 i Menckel, E. (red) *Hot och våld i vård och omsorg. Fakta, forskning och förebyggande arbete*. Stockholm: Arbetslivsinstitutet.
- SCB (2006) *Arbetsmiljön 2005*. Sveriges officiella statistik, statistiska meddelanden AM 68 SM 0601.
- Viitasara, E. & Menckel, E. (2002) "Developing a framework for identifying individual and organizational risk factors for the prevention of violence in the health-care sector", *Work* 19(2): 117–123.
- Viitasara, E., Sverke, M. & Menckel, E. (2003) "Multiple risk factors for violence

to seven occupational groups in the Swedish caring sector”, *Industrial Relations* 58:202–231.

von Hofer, H. (2006) ”Ökat våld och/eller ökade definitioner?”, *Nordisk Tidsskrift for Kriminalvidenskap* 93:193–208.

Wikman, S. (2008) ”Våld på jobbet. Beskrivningar av våld i arbetslivet 1978–2004 i facklig press”, *Sociologisk Forskning*, nr 3.

### **Författarpresentation**

*Kristina Jerre* är doktorand vid Kriminologiska institutionen vid Stockholms universitet. Hon deltar i forskningsprojektet Våld i arbetslivet: Ett samhällsproblems uppkomst, utveckling och struktur.

## Appendix

Tabell A1. Resultat (oddskvoter) från logistiska regressioner på utsatthet för hot och våld i arbetet för tvärsnitt av förvärvsarbetande i Sverige (AMU) 1995–2005, (16–64 år) samtliga samt uppdelat på kön. Kolumn A: binära analyser; kolumn B: kontroll för psykosociala och fysiska arbetsförhållanden samt egenskaper i yrket; kolumn C: kontroll för samtliga variabler inklusive yrkesgrupper.

	Samtliga (n = 105 023)		
	A	B	C
<b>Egenskaper i yrket</b>			
Sjukdom eller allvarliga problem	12,27***	8,73***	5,95***
Kontakt med klienter	5,85***	3,19***	2,58***
Jobbar kväll, natt eller skift	4,79***	3,29***	2,45***
Ensamarbete (i kritiska situationer)	1,81***	1,45***	1,45***
<b>Psykosociala arbetsförhållanden</b>			
<i>Stress</i>			
Hög anspänning (negativ stress)	3,18***	1,67***	1,61***
Passiva jobb	2,00**	1,27***	1,16*
Aktiva jobb	1,44***	1,28***	1,36***
Låg anspänning	1	1	1
<i>Jobbosäkerhet</i>			
Risk för nedskärning	1,68***	1,19***	1,16**
Risk att förflyttas/permitteras	1,48***	1,13**	1,12*
Svårt att hitta likvärdigt jobb	0,72***	0,86***	0,89**
Tillfällig anställning	1,28***	ns	0,90*
<i>Socialt stöd</i>			
Ejstöd från kamrater och/eller chefer	1,21***	1,15***	1,14**
Ej hjälp vid svåra uppgifter	1,08*	ns	1,16*
<b>Fysiska arbetsförhållanden</b>			
Luft	1,53***	1,15***	1,16***
Belysning	1,55***	1,37***	1,43***
Buller	0,94**	ns	1,16***
Kyla	ns	ns	ns
<b>Yrkesgrupper</b>			
Övervakning och Säkerhet	56,96***		21,07***
Kollektivtrafik	13,71***		5,10***
Vård	11,60***		2,43***
Socialtjänst och omsorg	10,38***		3,43***
Skola	3,46***		1,74***
Handel, post och bank	3,00***		2,69***
Övriga	1		1
2LL		p<.001	

\*p<.05, \*\*p<.01, \*\*\*p<.001

Kommentar till tabell A1: Enligt de binära analyserna (Kolumn A) är det endast *Svårt att hitta likvärdigt jobb* som inte har ett samband med en ökad risk att utsättas för hot och våld i arbetet. För många variabler är effekterna små men ändå tydligt signifikanta. Vid kontroll för de psykosociala och fysiska arbetsmiljövariablerna sker inga stora förändringar i oddskvoterna jämfört med vid de binära analyserna (visas ej i tabell). Däremot minskar den betydelse som arbetsmiljövariablerna har på risken att utsättas för hot eller våld när kontroll görs även för egenskaper i yrket (Kolumn B).

Kvinnor (n = 51 587)			Män (n = 53 426)		
A	B	C	A	B	C
10,75***	6,92***	5,24***	13,04***	10,98***	6,59***
5,59***	2,83***	2,48***	5,34***	3,80***	2,52***
4,98***	3,04***	2,47***	3,94***	3,82***	2,43***
1,98***	1,48***	1,46***	2,12***	1,36**	1,47***
2,76***	1,45***	1,50***	3,19***	2,01***	1,98***
1,87***	ns	ns	2,03***	1,47***	1,31*
1,48***	1,27**	1,34***	1,44***	1,27*	1,47***
1	1	1	1	1	1
1,50***	1,17**	1,17**	1,82***	1,28**	ns
1,41***	ns	ns	1,54***	1,27**	1,34***
0,67***	0,87**	0,87**	0,83***	0,85**	ns
ns	0,88*	0,86*	1,49***	ns	ns
1,27***	1,13**	1,15**	1,35***	1,14*	1,16*
ns	ns	ns	1,36***	1,20*	1,31**
2,29***	1,31***	1,21***	1,14**	ns	ns
2,07***	1,44***	1,46***	1,54***	1,19*	1,41***
1,14***	1,10*	1,17**	ns	ns	ns
1,20***	ns	ns	1,42***	1,31***	1,51***
44,08***		15,71***	65,69***		23,50***
11,25***		5,03***	15,41***		5,38***
10,05***		2,10***	12,40***		3,25***
8,06***		2,70***	22,26***		8,37***
2,91***		1,41***	4,12***		2,59***
2,64***		2,28***	3,19***		2,97***
1		1	1		1
	p<.001			p<.001	

Kontroll för de olika yrkesgrupperna påverkar inte arbetsmiljövariablernas samband med hot och våld däremot minskar betydelsen av egenskaperna i yrket. Detta kan rimligen bero på att yrkesegenskaperna i viss mån utgör själva kärnan i respektive yrke. I kolumn C har oddskvoterna för de variabler som ingår i de index som används vid analyser av exponeringen för våldsrelaterade arbetsförhållanden markerats med fet stil.

Tabell A2. Resultat (oddskvoter) från logistiska regressioner på utsatthet för hot och våld i arbetet för tvärsnitt av förvärvsarbetande i Sverige (AMU) 1995–2005, (16–64 år). Uppdelat på yrkesgrupper. Kolumn A: binära analyser; kolumn B: kontroll för samtliga variabler.

Arbetsförhållanden	Övervakning & Säkerhet (n = 704)		Kollektivtrafik (n = 838)		Vård (n = 6651)	
	A	B	A	B	A	B
<b>Egenskaper i yrket</b>						
Sjukdom eller allvarliga problem	6,26***	9,72***	4,10***	3,68***	9,14***	5,62***
Kontakt med klienter	10,75***	6,41*	4,42**	ns	1,56*	ns
Jobbar kväll, natt eller skift	2,83***	ns	2,23***	2,98***	3,86***	2,86***
Ensamarbete (i kritiska situationer)	1,87**	ns	3,18**	2,98**	1,63***	1,45***
<b>Psykosociala arbetsförhållanden</b>						
<i>Stress</i>						
Hög anspänning (negativ stress)	1,84*	ns	2,38**	ns	1,77***	ns
Passiva jobb	ns	ns	ns	ns	1,65***	ns
Aktiva jobb	ns	ns	ns	ns	ns	ns
Låg anspänning	1	1	1	1	1	1
<i>Jobbosäkerhet</i>						
Risk för nedskärning	ns	ns	ns	2,26*	1,41***	ns
Risk att förflyttas/permitteras	ns	ns	ns	ns	1,49***	1,26**
Svårt att hitta likvärdigt jobb	ns	ns	ns	ns	0,75***	0,78**
Tillfällig anställning	ns	ns	0,44**	ns	ns	ns
<i>Socialt stöd</i>						
Ej stöd av kamrater och/eller chefer	ns	ns	1,58**	ns	1,27***	1,29**
Ej hjälp vid svåra uppgifter	ns	4,53*	1,72*	ns	ns	ns
<b>Fysiska arbetsförhållanden</b>						
Lyft	2,01**	ns	ns	ns	3,24***	1,71***
Belysning	2,66***	ns	2,14***	ns	2,10***	1,37***
Buller	ns	ns	2,07***	ns	1,43***	1,33**
Kyla	2,67***	5,27***	1,41*	ns	1,97***	1,34*

\*p<.05, \*\*p<.01, \*\*\*p<.001



Socialtjänst & omsorg (n = 6530)		Skola (n = 5718)		Handel, Post och Bank (n = 4224)		Övriga (n = 52 505)	
A	B	A	B	A	B	A	B
8,67***	<b>6,49***</b>	3,78***	<b>2,80***</b>	3,13***	<b>2,83***</b>	8,85***	<b>7,93***</b>
3,32***	<b>3,04***</b>	ns	ns	3,14**	ns	4,23***	<b>2,71***</b>
2,72***	<b>2,45***</b>	ns	ns	2,19***	<b>1,73**</b>	1,96***	<b>2,18***</b>
1,64***	<b>1,32**</b>	2,78***	<b>1,81***</b>	2,05***	<b>1,62**</b>	2,19**	<b>1,42***</b>
1,42***	<b>1,54***</b>	2,97***	<b>1,85**</b>	3,88***	<b>2,16**</b>	3,37***	<b>2,39***</b>
ns	ns	1,50*	ns	1,93**	ns	1,58***	<b>1,45**</b>
1,20*	ns	1,69**	ns	2,16***	ns	2,09***	<b>1,79***</b>
1	1	1	1	1	1	1	1
ns	ns	1,32*	ns	1,79**	ns	1,50***	ns
ns	ns	1,30**	ns	1,57**	<b>1,58*</b>	1,52***	<b>1,27**</b>
0,84**	ns	0,75***	ns	0,71**	0,61**	ns	ns
0,85*	ns	0,75*	ns	ns	ns	ns	ns
1,25***	ns	1,47***	<b>1,34**</b>	1,34**	ns	1,53***	ns
ns	ns	1,52***	ns	1,61**	ns	1,67***	<b>1,37***</b>
ns	0,77**	1,25*	ns	2,20***	<b>2,20***</b>	1,26***	ns
1,71***	<b>1,48***</b>	1,83***	<b>1,34**</b>	2,01***	<b>1,70**</b>	1,71***	<b>1,36***</b>
0,81**	<b>1,21*</b>	3,30***	<b>2,64***</b>	2,16***	ns	1,19***	ns
0,68***	ns	1,30**	ns	1,70***	ns	1,48***	<b>1,25**</b>

Kommentar till tabell A2: En stor del av de variabler som i hela materialet har ett samband med utsatthet för hot och våld är inte längre signifikanta när man ser på de olika yrkesgrupperna för sig. Inom gruppen Övriga är dock de flesta effekterna signifikanta. Troligtvis finns det förhållanden som utgör riskfaktorer inom de olika yrkesgrupperna men som inte går att mäta med AMU. Det är rimligt att risken för hot och våld ökar inom Handel, post & bank, och för all del även inom Övervakning & säkerhet samt inom Kollektivtrafik, om man hanterar stora summor av kontanter och i synnerhet om man dessutom gör det på egen hand. Det är vidare rimligt att det finns interaktionseffekter dels mellan de våldsrelaterade variablerna i analysen och dels med variabler som inte fångats upp i denna studie och dessutom med förhållanden som verkar hämmande på utsattheten för hot och våld.