

# Skilsmässor och separationer

## *Betydelsen av rollspecialisering och jämställdhet*

Karina Nilsson och Mattis Strandh

Sociologiska institutionen, Umeå universitet

### *Divorces and separations: the impact of role specialisation and equality*

At the same time as women made their large scale entrance on the labour market divorce rates increased in most western societies. This combination of societal trends was widely understood from the perspective of the *specialization and trading model*, which implies undermined marital stability through decreasing interdependency between husband and wife. We argue the need to acknowledge the new roles, and perceptions of these roles, men and women have in order to explain differences in separation and stability among couples. When both partners are expecting to be in paid labour and share housework responsibilities, specialisation could actually be a risk factor for cohabitational dissolution. This article uses a ten year longitudinal data base of all Swedish cohabiting first time parents in 1993. The analyses generally support what could be labelled a role balance model on separation rather than the specialization model. Looking at the father's participation in childcare this was quite clear, where the man's outtake of parental leave for the first child was shown to be related to reduced hazards of separation. In the same way equal distribution of the household labour market incomes between the partners was related to lower hazards of separation.

*Key words:* separation, specialisation and trading, gender equality, female income, parental leave, family

Familjeförändringar är ett aktuellt tema inom såväl sociologisk forskning som i media och i politiken. Vad en familj är och hur den fungerar har också tveklöst förändrats de senaste 50 åren. Kärnfamiljen är inte den allena rådande familjetypen och vi talar om nya familjeformer, med olika kombinationer av sammanboende, gifta, barnlösa, homosexuella och/eller ensamstående familjer. Ofta förs Sverige fram som ett land där förändringar av familjestrukturen kommit långt och där vi under relativt lång tid har haft höga skilsmässotal, få giftermål och sammanboende utom äktenskapet som en accepterad social institution (se till exempel Popenoe 1988; Ahlberg et al 2008).

Hand i hand med diskussionen kring förändrade familjekonstellationer går frågan om förändrade könsroller och relationer inom familjen och samhället i stort. Kvinnors förvärvsarbete är ett återkommande tema när familjeförändringar ska förklaras, inte minst när stabilitet i äktenskap och risken/sannolikheten<sup>1</sup> för skilsmässor diskuteras.

---

1 Ordet risk kommer i fortsättningen att används då detta är vad som används i den litteratur som refereras. Risk används emellertid som synonymt med sannolikhet och skall inte betraktas som värderande.

De dominerande mikroekonomiska förklaringarna till just skilsmässor och separationer kan sammanfattas i relation till den s.k. *'specialization and trading'*-modellen. Hushållen antas här nyttomaximera genom specialisering och internt utbyte av nödvändigt arbete (vilket i praktiken innebär traditionella könsroller), något som i sin tur skapar ett ömsesidigt beroende som påverkar äktenskapens stabilitet (Becker et al 1977; Becker 1991; Oppenheimer 1997). Enligt denna förklaringsmodell innebär en avvikelse från traditionella könsroller en ökad risk för separation och skilsmässa.

I denna artikel ifrågasätter vi giltigheten i dessa antaganden för svenska förhållanden. Här är det både normalt och förväntat att båda parter i en heterosexuell familj deltar på arbetsmarknaden. Dessutom finns det en växande förväntan på att män i större utsträckning ska delta i hushållsarbetet och omvårdnaden av barn, även om vi fortfarande ser stora könsskillnader i det arbete som verkligen utförs i hemmet (Nilsson & Strandh 2007). I denna artikel beskriver vi dessa svenska förhållanden i ett jämförande perspektiv, och argumenterar för att det i takt med att könsroller och relationer inom familj och samhälle förändras och ersätts behövs nya teoretiska förklaringar till skilsmässor och separation. Vi genomför ett test på hur *'specialization and trading'*-modellen står sig under svenska förhållanden, och om ett alternativt perspektiv som fokuserar på jämställdhet inom familjer bättre kan hjälpa oss att förklara risken för separation bland gifta och sambos. Detta görs med hjälp av en tioårig longitudinell studie av risken för separation för alla sammanboende (gifta och ogifta) föräldrar som fick sitt första barn 1993.

## Specialisering eller jämställdhet?

På sjuttioalet ökade antalet skilsmässor inte bara i Sverige, utan också i övriga västvärlden och ökningen var på många håll dramatisk (OECD 2007). Samtidigt ökade också kvinnors deltagande på arbetsmarknaden, och den dominerande förklaringen till ökade skilsmässor grundade sig just i de förändrade roller och relationer inom familjen som följde av kvinnors ökande arbetsmarknadsdeltagande. Om båda parter deltar i betalt arbete finns givetvis mindre tid för familj och hushållsarbete, något som kan bidra till ökad stress och potentiella konflikter. Att kvinnor deltar i betalt arbete kan också ses som en utmaning mot de rådande förväntningarna på vad ett äktenskap 'ska vara' där kvinnan har ansvaret för hemmet och mannen är familjeförsörjaren. En kvinnas egna inkomst minskar dessutom hennes ekonomiska beroende av mannen, vilket ger en större möjlighet att bryta sig ur ett dåligt förhållande. Det är just dessa faktorer, framförallt ett ökat ekonomiskt oberoende, som är centrala i den så kallade *'specialization and trading'*-modellen, som vi fortsättningsvis kallar specialiseringsmodellen (Becker et al. 1977; Becker 1991; Grossbard-Schechtman 1993).

Specialiseringsmodellen har fått stöd i många internationella studier. Bland familjer där kvinnor har hög inkomst ökar risken för separation (Ruggles 1997; Spitze & South 1985; Brines & Joyner 1999), likväl som när kvinnor lägger mer tid på betalt arbete (Spitze & South 1985; Greenstein 1990; South 2001). Detta stöd för specialiseringsmodellen har tolkats som att när traditionella roller förändras minskar stabili-

teten i äktenskapet. Specialiseringsmodellens antaganden har utvecklats vidare i ekonomiska förhandlingsmodeller som rör familjebeteende. I dessa modeller antas det att bakom alla förhandlingar inom familjen finns det ett underliggande hot om skilsmässa. Varje partner anses förhandla utifrån den tröskelnivå han eller hon har där nyttan av äktenskapet är lägre än vad som skulle kunna uppnås utanför det. Större resurser och ökat oberoende innebär lägre skilsmässoträsklar och således högre skilsmässorisken (se till exempel McElroy 1990; Lundberg & Pollack 1996).

I denna artikel ställer vi frågan om vad som händer när normen om mannen som försörjaren ersätts med en två-försörjarfamilj där kvinnor förväntas ha ett arbete. Vi föreslår att detta skulle kunna innebära att förutsättningarna för äktenskaplig stabilitet förändras, även om vi fortfarande kan anta att parförhållanden där både mannen och kvinnan arbetar bidrar till mer vardagsstress. Trots att sådan stress potentiellt kan vara negativt för förhållandet finns det både empiriska och teoretiska skäl att beskriva och förklara risken för separation på ett annat sätt än vad som görs inom specialiseringsmodellen. I detta avsnitt av artikeln diskuterar vi först kring vilka teoretiska invändningar som kan göras mot specialiseringsmodellen, för att sedan ge exempel på empiriska studier som ger stöd för behovet av en alternativ förklaringsmodell till skilsmässor och separation.

Låt oss först studera själva grundantagandet i specialiseringsmodellen; en traditionell arbetsfördelning där mannen är försörjare medan kvinnan har ansvaret för hemmet. För att en liknande arbetsfördelning alls ska vara möjlig måste det finnas en förankring i normer som både möjliggör och stödjer denna arbetsfördelning. Dessutom måste det finnas ekonomiska förutsättningar för att en familj skall kunna försörja sig på endast mannens lön. Om dessa villkor inte längre uppfylls inte bara kan, utan till och med *bör* vi anta att specialiseringsmodellen undermineras. Vi menar att dessa förutsättningar uppfylls allt sämre i en situation där många länder har rört sig från en en-försörjarmodell mot en tvåförsörjarmodell. I vissa länder, dit bland annat Sverige tillhör, började denna utveckling för 40 år sedan och har dessutom kombinerats med en stark jämställdhetsdiskurs som går på tvärs med det normsystem som är nödvändigt för specialiserad arbetsfördelning. Stark specialisering inom hushållet har i dessa länder svagt normativt stöd och är dessutom ekonomiskt svår genomförbart för familjer som vill upprätthålla en normal konsumtionsnivå. Tar man denna utveckling som utgångspunkt kan man komma till radikalt annorlunda slutsatser om hur en specialiserad arbetsfördelning kan påverka separationsrisken. Där det inte är möjligt med en hög grad av specialisering skapas en situation där så gott som alla kvinnor har relativt låga skilsmässoträsklar. Om detta dessutom kompletteras med starka normer och förväntningar, och därmed intressen, av att kvinnor skall delta på arbetsmarknaden – och att män skall delta i hushållsarbetet – borde de sociala mekanismerna bakom skilsmässorisken kunna se annorlunda ut än de som presenteras i specialiseringsmodellen. Mot bakgrund av kvinnors (och mäns) önskan om jämställdhet och kvinnors ekonomiskt sett förbättrade möjlighet att klara sig efter en separation, kanske en traditionell arbetsfördelning snarare har en omvänd inverkan på risken för separation. Upplever en kvinna sitt förhållande som ojämnt och orättvist kan risken för separa-

tion då vara högre än för en kvinna som lever i en mer jämställd familj. Om ett mer jämställt förhållande är en bättre förutsättning för ett stabilt förhållande behöver separationer förstås utifrån en jämställdhetsmodell snarare än en specialiseringsmodell. Könsspecifik arbetsfördelning, dvs. specialisering, i en omgivning präglad av jämställdhet och två-försörjarnorm, blir här till en avvikelse från rådande ideologi och praktik, något som inte kan förväntas öka stabiliteten i parförhållanden.

Det finns också empiriska studier som pekar mot att specialiseringsmodellens applicerbarhet kan variera med kontexten och att jämställdhet skulle kunna ha positiva effekter. Studier från Finland och Nederländerna visar exempelvis att när det blir mer vanligt med kvinnors deltagande på arbetsmarknaden blir mer vanlig, minskas effekten på separationsrisken av kvinnors inkomst och tid i lönearbete (Jalovaara 2003; Poortman & Kalmijn 2002). Förändringar i kontexten är med andra ord viktiga att ta hänsyn till. Även i USA har jämställdhet inom paret visat sig kunna vara positivt för stabiliteten. Par med liknande anställningar och inkomster har enligt Brines & Joyner (1999) minskad risk för separation. Däremot visar det sig att det inte är de mest jämställda paren som har lägst risk för separation utan par med traditionell arbetsfördelning hade en något mindre risk för skilsmässa. I Finland visar det sig också att högre relativ inkomst för män minskar risken för skilsmässa, medan det är tvärtom för kvinnor (Jalovaara 2003).

Att bara fokusera på arbetstid, inkomstnivå eller relativ inkomst är dock inte tillräckligt för att testa om specialisering eller jämställdhet är bra för äktenskaplig stabilitet. Lika viktigt är hur obetalt hushålls- och omsorgsarbete är fördelat mellan mannen och kvinnan. I tidigare studier har mäns deltagande i barnomsorg och hushållsarbete visat sig minska separationsrisken, vilket därmed ger ett stöd för jämställdhetsmodellen. Mäns deltagande i hushållsarbete och barnomsorg minskar separationsrisken i Sverige (Oláh 2001). Den minskade separationsrisken verkar också vara förknippad med vilka förväntningar kvinnor och män har, samt med hur nöjda de är (Kalmijn 1999). Om kvinnan uppfattar hushållsarbetet som ojämnt fördelat ökar risken för skilsmässa (Poortman & Kalmijn 2002; Frisco & Williams 2003), något som förefaller stödja de antaganden som kan göras utifrån en jämställdhetsmodell av hur mekanismerna borde se ut i en omgivning där de allra flesta kvinnor kan antas ha låga skilsmässoträsklar.

### *Rollspecialisering i Sverige?*

I Sverige ser förutsättningarna för en traditionell rollfördelning inte ut på det sätt som den beskrivs i specialiseringsmodellen. Både individers attityder och verkliga ekonomiska förutsättningar talar för att vi måste söka förklaringen till skilsmässor och separationer på annat håll. I en jämförelse med andra europeiska länder framstår Sverige, tillsammans med andra skandinaviska länder, som mer jämställt vad gäller både attityder och beteende. Detta är tydligt i tabell 1, som visar ett antal indikatorer på attityder till jämställdhet, arbetsmarknadsdeltagande och hushållsarbete för sammanboende i 16 europeiska länder. Informationen är hämtad från 2002 års modul av det komparativa datamaterialet ISSP (International Social Survey Programme) som hade temat familj och förändrade könsroller. Sverige framstår i tabell 1 som ett land där

både kvinnor och män har en tydligt positiv inställning till jämställdhet, där kvinnor deltar på arbetsmarknaden i större utsträckning jämfört med andra länder, samt där män tar ett relativt större ansvar för hushållsarbete.

I de två första kolumnerna visas det nationella medelvärdet av ett jämställdhetsindex (sk. *gender ideology index, GII*) på hur män och kvinnor i de olika länderna ser på jämställdhet och mäns och kvinnors roller. Indexet är skapat av 6 påståenden, och ett högre tal innebär en starkare egalitär jämställdhetsideologi. Generellt har kvinnor mer jämställda attityder än män i samma land, och starkast jämställdhetsideologi hittar vi hos kvinnor i de tre skandinaviska länderna. Ett högt medelvärde på jämställdhetsindexet gäller dock inte bara skandinaviska kvinnor – danska och svenska män har ett högre värde på jämställdhetsindexet än kvinnor i alla andra länder i tabellen, 15,3 för danska och 14,5 för svenska män (svenska män får samma medelvärde på jämställdhetsindexet som kvinnor från Storbritannien, de kvinnor som förutom de skandinaviska, har högst medelvärde). Utifrån dessa siffror kan vi klart säga att Sverige representerar en normativ kontext där jämställdhet är en viktig fråga för både män och kvinnor.

Tabell 1. Jämställdhetsindex, förvärvsfrekvens, arbetstid och hushållsarbete bland kvinnor och män (sambos och gifta yngre än 65. Källa: ISSP).

	GI Män	GI Kvinnor	Förvärvs- frekvens män	Förvärvs- frekvens kvinnor	Arbets- tid män	Arbets- tid kvinnor	Hus- hålls- arbete Kvinnor	Balans- index för HH- arbete
Danmark	15,3	17,2	86,1%	83,9%	42,0	36,1	13,4	11,4
Sverige	14,5	15,7	88,3%	83,8%	41,3	35,3	14,3	10,9
Norge	13,9	15,0	87,9%	70,4%	44,2	33,1	12,4	11,3
Storbritannien	13,3	14,5	83,9%	70,1%	47,1	31,8	13,4	11,5
Irland	13,3	14,2	83,8%	51,6%	44,4	30,8	35,5	12,5
Frankrike	13,2	14,2	75,5%	69,1%	43,3	33,3	12,8	12,2
Nederländerna	12,9	13,1	81,7%	57,8%	40,0	23,0	17,2	12,1
Västra Tyskland	13,0	14,1	83,5%	43,0%	46,6	32,6	21,8	12,4
Schweiz	12,6	13,2	89,3%	65,5%	44,9	29,3	22,3	12,1
Portugal	10,8	10,9	80,9%	60,2%	44,5	39,3	27,5	12,9
Spanien	12,4	12,9	82,4%	42,9%	44,0	34,8	31,6	12,7
Polen	11,5	12,4	67,7%	53,6%	49,1	43,0	21,4	12,1
Tjeckien	11,3	11,7	91,3%	65,1%	47,1	42,1	23,0	12,6
Bulgarien	10,6	11,1	60,1%	46,5%	44,6	41,9	22,7	13,1

Källa: ISSP 2002

Höga värden på ett jämställdhetsindex behöver emellertid inte vara likställt med jämställdhet, då det givetvis kan finnas en dissonans mellan ideologi och praktik. I syfte att komma åt en eventuell skillnad i vad som görs och vad som sägs innehåller tabellen också uppgifter om förvärvsarbete och hushållsarbete. Även om svenska kvinnor inte deltar på arbetsmarknaden i samma utsträckning som männen är det kvinnliga arbetsmarkandsdeltagandet påtagligt större än i de icke-skandinaviska länderna. Förvärvsarbetsfrekvensen för svenska kvinnor är 83,8 procent, vilket står sig bra i relation till mäns förvärvsarbete i många andra länder, och är högre än män i till exempel

Frankrike, Tyskland, Spanien och Polen. 'Att kvinnor bör jobba' är med andra ord inte bara en rådande attityd hos svenskar, det är också en rådande praktik. Antagandet i specialiseringsmodellen om arbetsfördelning, med mannen som försörjaren, kan med andra ord inte sägas stämma i Sverige. Frågan om kvinnans roll som ansvarig för hushållsarbetet kvarstår dock, kan det också anses vara ett felaktigt antagande?

Den näst sista kolumnen i tabell 1 visar hur mycket tid kvinnor lägger ned per vecka på hushållsarbete. Svenska kvinnor lägger här relativt sett lite tid på hushållsarbete jämfört med andra europeiska kvinnor, något som pekar på en minskande vikt av hushållsarbetet för kvinnor. Om roller förändras borde detta emellertid också kunna ses relativt vilket vi försöker göra i den sista kolumnen i tabell 1. Här visas ett index över hur mycket mer av fyra hushållsarbetsuppgifter (städning, tvätt, matlagning och handling) kvinnan gör än mannen. Om kvinnan hade det totala ansvaret för de fyra aktiviteterna representeras det av ett värde av 16 medan ett värde på 8 representerar en jämlik fördelning mellan kvinnan och mannen. När man tittar på detta sätt på den relativa fördelningen av hushållsarbete ser man att de skandinaviska länderna har en mer jämställd fördelning av hushållsarbetet (och jämnast är det i Sverige), även om kvinnor fortfarande har huvudansvaret för hushållsarbetet. Skillnaden mellan de svenska männens ansvar och en jämlik fördelning av hushållsarbetet är större än skillnaden mellan de svenska männens ansvar och det ansvar män har i Bulgarien, det land med mest ojämlig fördelning. Med andra ord kvarstår delar av den specialisering som beskrivs i specialiseringsmodellen.

## Separation i ett jämställt Sverige – två hypoteser

Som visats i tabell 1 kan Sverige, tillsammans med andra skandinaviska länder sägas vara jämställt åtminstone i ett europeiskt perspektiv. Trots att ojämligheter vad gäller inkomst, arbetstid, hushållsarbete och barnomsorg kvarstår i stor utsträckning (Nyman & Petterson 2003; SCB 2006; Nilsson & Strandh 2007; Strandh & Nordenmark 2006) gör de relativt sett jämställda förutsättningarna Sverige till ett utmärkt test för specialiserings- respektive jämställdhetsmodellen. Sverige kännetecknas av starka jämställdhetsnormer, högt kvinnligt arbetsmarknadsdeltagande och relativt sett jämställd hushållsarbetsfördelning (Wall 2007; Strandh & Nordenmark 2006; Sundström 1999) i kombination med en interventionistisk stat, som stöder kvinnors arbete genom bland annat föräldraledighet och subventionerad barnomsorg (Esping-Andersen 1990; Boje & Strandh 2002). Lite hårddraget skulle vi mot denna bakgrund vilja argumentera för att om stabilitet i parförhållanden bättre förklaras av specialisering än av jämställdhet i en svensk kontext, bör vi behålla specialiseringsmodellen som förklaring i andra länder.

För att pröva specialiseringsmodellen lägger vi i denna studie fram två hypoteser som baseras på en jämställdhetsmodell. Grundantagandet är att specialisering i en omgivning präglad av jämställdhet och två-försörjarnorm innebär en sådan avvikelse från rådande ideologi och praktik att det snarare öka risken för separation och skilsmässa än tvärt om. Ojämlighet mellan partners på arbetsmarknaden borde från detta perspek-

tiv vara en riskfaktor beroende på att denna eventuella ojämlikhet på arbetsmarknaden inte matchas av de befintliga förväntningarna och antagandena kring rättvisa och jämställdhet. Att mannen och kvinnan istället har relativt lika arbetsmarknadsdeltagande, m.a.o. vad som kan kallas balans i sin arbetsmarknadsstatus, bör med hjälp av samma resonemang ha en positiv inverkan på stabiliteten i förhållandet. Utifrån detta resonemang föreslår vi följande hypotes om vilken effekt skillnader mellan mannens och kvinnans inkomst, vilken i ett land med relativt små löneskillnader borde vara ett relativt bra mått på specialisering i relation till arbetsmarknadsdeltagande (när utbildning är konstanthållen), har för stabiliteten i ett parförhållande:

*Hypotes 1: Par med relativt liknande inkomst från betalt arbete har mindre risk att skilja sig, eller separera, än par med stor inkomstskillnad.*

Ytterligare en viktig aspekt i jämställdhetsmodellen borde vara fördelningen av det obetalda arbetet i hemmet. Även om hushållsarbete och ansvar för barn är ojämnt fördelat mellan paren i ett förhållande, finns starka normer och attityder som talar för att män bör ta mer ansvar för dessa sysslor. Tolkat utifrån en jämställdhetsmodell betyder detta att risken för separation borde vara mindre i de familjer där mannen i större utsträckning deltar i det obetalda arbetet. Återigen blir skillnaden mellan förväntningar och ideal å ena sidan, och praktik på den andra, en riskfaktor för ett stabilt förhållande. I denna studie använder vi mannens uttag av föräldrapenning som ett mått på pappornas ansvar för sina barn:

*Hypotes 2: Hos par där mannen tar ut mer föräldrapenning är risken mindre för separation än hos par där män tar ut lite, eller ingen föräldrapenning.*

## Data och metod

För att studera risken för separation bland sambos och gifta använder vi oss av den Longitudinella Integrationsdatabasen för Sjukförsäkrings- och Arbetsmarknadsstudier (LISA-databasen). Genom att använda registerdata på mikronivå får vi tillgång till årliga data som innehåller demografisk likväl som inkomst och arbetsmarknadsinformation för samtliga personer som bor i Sverige. LISA är inte skapad för att studera familjer och data är på individnivå med undantag för par som är gifta och sambos med gemensamma barn. I dessa fall kan individer länkas ihop med hjälp av en hushållsidentifieringsvariabel. Vi har utnyttjat denna möjlighet för att skapa ett urval med en gemensam startpunkt, födseln av parets första gemensamma barn, vilket möjliggör identifikationen av både gifta och sambos. I studien har vi avgränsat urvalet till män och kvinnor som fick sitt första gemensamma barn 1993. För att få ett homogent urval, har vi vidare begränsat det till att endast innehålla par där varken kvinnan eller mannen har ett barn med en tidigare partner. Dessa begränsningar resulterade i ca 37 000 par som följs under en tioårsperiod, mellan 1993 och 2003, där vi har årlig information om paren har separerat eller inte.

### Variabler

I en studie av separationsrisker över en lång tidsperiod är det inte enbart själva händelsen (separation eller inte) som är av intresse, utan även tidpunkten för separationen. För att kunna modellera separationsriskerna i överlevnadskurvor och Cox-regressionsmodeller använder vi dels förekomsten av separation under tidsperioden (ja eller nej), dels en 'överlevnads variabel', dvs. hur länge förhållandet överlever under tidsperioden (1–10 år). Sammanlagt separerade 27,8 procent av paren under tioårsperioden och spridningen av dessa visas i tabell 2. Flest separationer sker under de tidiga åren, bortsett från en mindre ökning år 5, och det årliga antalet separationer har sjunkit till nästan hälften vid slutet av tidsperioden. Denna minskning av antalet separationer representerar förmodligen till viss del det minskande antalet fortfarande gifta, men är troligtvis huvudsakligen en effekt av selektiv överlevnad. Separationsriskerna minskar enligt detta resonemang då det är de mindre tåliga parbildningarna som selekterats bort över tid.

Tabell 2. Antal separationer från 1994 till 2003 för de ca. 37 000 par som fick sitt första barn 1993.

	År 1	År 2	År 3	År 4	År 5	År 6	År 7	År 8	År 9	År 10
Antal separationer	1 310	1 253	1 158	1 072	1 154	1 028	893	795	713	691

De centrala oberoende variablerna i studien syftar till att mäta jämställdhet mellan kvinnan och mannen i paret. Pappornas uttag av föräldrapenning, mätt i kronor, har här använts som indikator på ansvarsfördelning för barn. Pappors uttag av föräldrapenning har delats in i fyra kategorier, inget uttag, litet, medelstort och stort uttag. Majoriteten av papporna tog inget, eller lite, av föräldrapenningen. Före införandet av den s.k. pappa-månaden 1995 var fördelningen av föräldraledighet också betydligt mer ensidig än vad den är idag (även om pappor fortfarande har en lång väg att gå för att vi skall nå en jämställd fördelning av föräldraledigheten). Uttaget av föräldraledighet i kronor representerar inte per definition det faktiska uttaget av föräldraledighet i tid, då ersättningsnivån är relaterad till vilken inkomstnivå pappan hade. Det är dock en relativt god indikator på vilken tid som är uttagen när inkomstnivån väl är kontrollerad för (vilket är fallet i regressionsanalyserna).

Den andra centrala oberoende variabeln är hur hushållets sammanlagda arbetsinkomst är fördelad mellan mannen och kvinnan. Detta kan ses som en indikator på hur mycket tid respektive partner lägger ner på betalt arbete, och således på graden av specialisering i relation till betalt arbete. Måttet består av kvinnans andel av hushållets totala arbetsinkomst, vilken mäts i sju kategorier av inkomsten 1992. Orsaken till att vi mäter inkomsten året före det att första barnet föds är att inkomsten 1993, samma år som paret får sitt första barn, inte blir rättvisande på grund av föräldraledighet. Inkomsten 1993 skulle troligen bli lägre, och på grund av att kvinnor generellt använder den största delen av föräldraledigheten skulle kvinnors andel av den totala inkomsten bli oproportionerligt låg. Ett alternativ vore att använda sig av 1994 som



basår. Problemet med detta skulle emellertid vara dels att par med födselar sent under 1993 skulle kunna vara föräldralediga stora delar av 1994, dels att vissa par redan har separerat<sup>2</sup>.

Vi använder också ett antal kontrollvariabler i analysen. Den relativa humankapitalpotentialen hos respektive partner skulle kunna indikera beroende och riktningen av beroendet inom ett förhållande. I denna studie använder vi oss av två sådana variabler, kvinnans utbildning i relation till mannens (lägre, samma, högre), och kvinnans ålder i förhållande till mannens (antal år äldre eller yngre). Vi måste naturligtvis också ta hänsyn till de faktiska resurserna och vi använder här kvinnans inkomst (i tusentals kronor), kvinnans utbildningsnivå (grundskola, gymnasium kortare, gymnasium längre, eftergymnasialt kortare och eftergymnasialt längre) och kvinnans ålder (antal år). Vi kontrollerar också för ett antal ytterligare faktorer som skulle kunna påverka separationsriskerna. Dessa är om mannen och kvinnan var gifta eller inte 1993, kvinnans födelseland, skillnad på födelseland mellan kvinnan och mannen, parets boenderegion och om mannen eller kvinnan hade någon arbetslöshetserfarenhet 1992.

### *Metod*

Vi har använt oss av ett högkvalitativt longitudinellt datamaterial för att studera separation och stabilitet bland förstagångsföräldrar i Sverige. För att kunna utnyttja kraften i detta material på bästa sätt så har vi i de bivariata analyserna använt oss av överlevnadskurvor vilka beskriver skillnader i separationsrisker mellan olika grupper över den tioårsperiod som vi studerar. I de multivariata analyserna använder vi oss av Cox-regression, en statistisk metod som modellerar tiden till en eventuell händelse (i detta fall separation). Cox-regressionen gör det möjligt för oss att undersöka vilken påverkan ett stort antal variabler har på separationsrisken över en längre tidsperiod. Cox-regression har här fördelen över vanliga regressionsmodeller att den klarar av att hantera censurerade fall (fall där händelsen inte inträffar), vilket är viktigt då de allra flesta faktiskt inte separerar under tidsperioden. Antagandet i Cox-regression (som också kallas för 'proportional hazards-model') är att skillnaderna i risken för en händelse mellan två grupper är konstanta över alla tidpunkter i analysen. Detta är naturligtvis ett problem för regressionsmodellen då antagandet inte stämmer för alla förhållanden. Skillnaderna kan exempelvis vara stora vid tidiga tidpunkter, men minska över tid och vara nästan obefintliga vid en senare tidpunkt. Om detta är fallet kan problemet delvis lösas genom att introducera tidsberoende variabler, där tiden inkluderas som prediktor för den vanliga variabelns effekt. I Cox-regressionstabellen presenterar vi de logarimerade oddskvoterna (B-koefficienterna). Dessa kan tolkas som den naturliga logaritmen av den stabila oddskvoten för separation (under hela tidsperioden) jämfört med en referenskategori. Tolkningen för de tidsberoende variablerna är lite annorlunda. I modeller där tidsberoende variabler är inkluderade kan dessa tol-

---

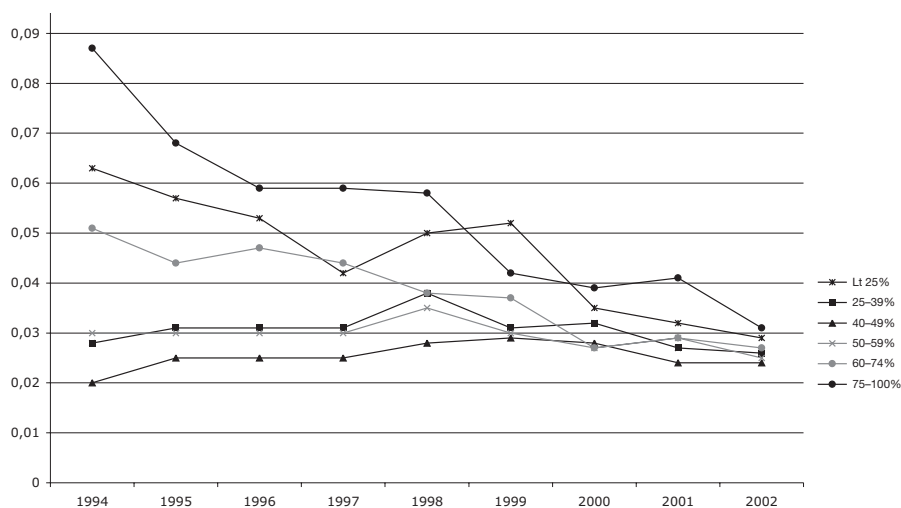
2 Under arbetet med artikeln testades både 1993 och 1994 som basår. Resultaten skilde sig inte på ett substantiellt sätt från de resultat vi fick när 1992 används som basår.

kas som hur mycket B-koefficienten för den ordinarie variabeln minskar eller ökar för varje år i studien. Vi har dock genomgående översatt informationen till över- och underrisker i procent (och hur dessa förändras över tidsperioden) i texten för att underlätta läsningen.

## Resultat

I artikeln har vi presenterat två hypoteser för att undersöka hur väl specialiseringsmodellen och vår alternativa jämställdhetsmodell fungerar i Sverige. Figur 1 och figur 2 visar hur risken för separation är fördelad hos olika grupper under den studerade perioden, och ger en överblick över hur våra huvudsakliga förklaringsvariabler påverkar separationsrisken var för sig. Figurerna kan tolkas utifrån Y-axeln som visar på den faktiska separationsrisken varje givet år för par som inte har separerat tidigare år. Denna bivariata analys följs i nästa steg av Cox-regressioner i tabell 3 där vi också tar hänsyn till hur andra faktorer påverkar separationsriskerna.

Vi börjar med att titta på hur risken för separation ser ut under den studerade tiden 1993–2003. I figurerna 1 och 2 ser vi att separationsrisken minskar under tioårsperioden, men takten och mönstret för minskningen förefaller vara beroende av våra förklaringsvariabler. I figur 1 har risken för separation räknats ut med hänsyn till kvinnors andel av hushållets sammanlagda arbetsmarknadsinkomst. De studerade paren är indelade i sju grupper, och det är stor skillnad i separationsrisk beroende på hur stor andel kvinnorna tjänar av hushållets inkomst. Resultaten som presenteras i figuren stämmer till en början väl överens med vår första hypotes som löd: *par med relativt liknande inkomst från betalt arbete har mindre risk att skilja sig, eller separera, än par med stor inkomstskillnad*. Det första året är det extremgrupperna som har störst risk för separation, dvs. de par där kvinnan tjänar 80 procent och mer av hushållets totala inkomst, samt de par där kvinnan tjänar mindre än 20 procent. Minst risk för separation har de två grupper av par där kvinnorna tjänar mellan 35–54 procent av hushållets inkomst. Om vi jämför dessa ytterligheter, där kvinnorna tjänar minst respektive mest, och de mer jämställda paren, stämmer vår första hypotes. Det finns dock en tydlig trend bland de mer jämställda paren som är värd att lyftas fram. Skillnaden mellan de mellersta grupperna där kvinnan tjänar något mindre än mannen, och där kvinnan tjänar något mer än mannen, visar en större risk för separation för den senare gruppen.



Figur 1. Årlig separationsrisk baserad på kvinnans andel av hushållets totala arbetsinkomst.



Figur 2. Årlig separationsrisk baserad på mannens uttag av föräldrapenning.

I figur 2 har vi undersökt separationsrisken beroende på mannens uttag av föräldrapenning. Paret har här delats in i fyra grupper beroende på hur mycket ersättning från föräldradedighet som mannen tagit ut. Den grupp som har högst risk för separation är de par där mannen inte tagit ut någon föräldrapenning, och näst störst risk har gruppen där mannen tagit ut mycket lite, vilket stämmer väl med vår andra hypotes:

*Hos par där mannen tar ut mer föräldrapenning är risken mindre för separation än hos par där män tar ut lite, eller ingen föräldrapenning.* Den grupp män som tar ut mest av föräldrapenningen har en mellanposition när det gäller risken för separation (det här är en mycket liten grupp).

I både figur 1 och 2 utjämnas den relativa risken för separation över tidsperioden, och är vid sista året betydligt mindre än från början. Skillnaderna i separationsrisk är med andra ord inte lika stor över tid, vilket kan förstås på åtminstone två sätt. En förklaring skulle kunna vara att effekten av jämställdhetsvariablerna på separationsriskerna framför allt berör mer 'sårbara' par. Med tiden minskar antalet sårbara par i ojämlika grupper och följaktligen separationsrisken för hela gruppen. En annan möjlig förklaring kan vara att relationen mellan paren förändras över tid, att inkomst och barnskötsel förändras inom familjen, och att de mått vi använder inte längre kan förutsäga risken för separation. Dessa förklaringar är givetvis realistiska och måste tas i beaktande när resultaten tolkas.

Oavsett förklaringen till förändringarna av de relativa separationsriskerna över tid visar figurerna 1 och 2 tydligt att de tidsmässiga skillnaderna i separationsrisk måste ingå i den vidare analysen. Detta görs också med hjälp av kompletterande tidsberoende variabler i Cox-regressionen som redovisas i tabell 3, som visar tre olika modeller där hänsyn tas till olika förklaringsvariabler. I den första modellen inkluderas de centrala oberoende variablerna utan hänsyn till tidsberoende variabler. I nästa modell har vi inkluderat de tidsberoende variablerna, och i den sista modellen inkluderas ett antal kontrollvariabler. På så sätt är det lättare att följa förhållandet som beskrevs i överlevnadskurvorna, eftersom den minskade risken för separation över tiden inkluderas separat före det att andra oberoende variabler inkluderas. Resultaten från Cox-regressionen överensstämmer också väl med de kurvor som visades i figurerna 1 och 2. I de första två modellerna ser vi en stor likhet med kurvorna. B-koefficienterna i den första modellen, som antar proportionell risk, visar tydliga effekter, som dock är substantiellt större när vi i modell 2 tar hänsyn till de tidsberoende variablerna.

Vilken roll spelar pappans uttag av föräldrapenning? I modell 1 kan vi se att män med ett litet uttag av föräldrapenning har en något mindre risk för separation än referensgruppen, män som inte tagit ut någon föräldrapenning. Män som tagit ut mer av föräldrapenningen, de båda grupperna med "medium" och "högt" uttag, har däremot en betydligt lägre risk för att separera under tioårsperioden. Effekten av pappornas användande av föräldrapenningen ökar i modell 2, där även de tidsberoende variablerna inkluderats. B-koefficienten fördubblas för dessa grupper, samtidigt som risken minskar över tid för alla kategorier. Om vi översätter detta till oddskvoter blir effekten över tid tydlig. Gruppen där papporna tar ett litet uttag av föräldrapenningen har 20 procent mindre risk för separation än referensgruppen år 1, och detta minskar med 2 procent varje år. Nästa kategori, med ett medelstort uttag av föräldrapenning har 70 procent mindre risk för separation, och risken minskar med 5 procent varje år. För den gruppen där män tar ut mest föräldrapenning är risken 60 procent mindre än för den gruppen där män inte tar något av föräldrapenningen, med en minskning av separationsrisken med 5 procent varje år.

Vår andra centrala oberoende variabel var kvinnors andel av hushållets sammanlagda arbetsmarknadsinkomst. Här fungerar de familjer där kvinnan tjänade 45–55 procent av hushållets inkomst som referensgrupp, dvs. de resultat som visas står i relation till de mest jämställda familjerna vad gäller inkomst. Om vi bortser från den gruppen där mannen har en något högre andel av hushållets inkomst (35–44 procent) har alla grupper en högre eller mycket högre separationsrisk än de mest jämställda paren, och trenden är att ju ojämlikare (åt båda hållen) desto större överrisk. I modell 2, där de tidsberoende variablerna inkluderas, ökar effekterna. Överrisken för separation är starkast under de första åren för alla kategorier, och minskar under den studerade tiden. De par där kvinnan står för nästan all inkomst har en 200 procent större risk för separation än de mest jämställda paren det första året, med en minskning av 12 procent varje år. I nästa kategori, där kvinnan tjänade 65–79 procent av hushållets inkomst är överrisken för separation det första året 100 procent, och risken minskar med 7 procent varje år. Risken för separation bland de par där kvinnan tjänade något mer än mannen är 50 procent högre, och minskar med 5 procent varje år. Bland de par där mannen tjänade mer än kvinnan var risken för separation också högre än hos de mest jämställda paren. Bland de par där männen stod för mer än 80 procent av inkomsten var risken 170 procent högre, med en minskning på 11 procent varje år. Bland de par där kvinnan tjänade 20–34 procent av inkomsten var risken första året 50 procent, med en minskning på 3 procent varje år.

Hitills har vi enbart tittat på den mer eller mindre bivariata relationen mellan våra jämställdhetsvariabler och separationsrisken. När vi i modell 3 inkluderar kontrollvariablerna kan vi se att mönstret består, men effekten för både föräldrapennings- och den relativa inkomstvariabeln minskar. Minskningen av effekten är relativt liten för mannens uttag av föräldrapenning. När det gäller fördelningen av hushållets arbetsinkomster blir effekten dock mer dämpad när kontrollvariabler införs i analysen. Separationsrisken för par där kvinnan tjänade 80–100 procent är år ett 100 procent högre än för referensgruppen, och sjunker med 10 procent per år. Nästa kategori, där kvinnorna tjänar 65–79 procent av hushållets totala inkomst har en överrisk för separation på 57 procent, med en nedgång på 6 procent per år, och för par där kvinnor tjänade 56–64 procent är risken för separation 39 procent högre, vilket sjunker med 5 procent per år. Det finns fortfarande inte någon skillnad för par där kvinnan tjänade 34–44 procent av mannens inkomst, men för par där kvinnorna tjänade 20–34 procent är den initiala överrisken 28 procent med en nedgång med 3 procent varje år. Bland de familjer där mannen tjänade mer än 80 procent av hushållets inkomst är separationsrisken 72 procent högre än bland de mest jämställda paren, och sjunker med 8 procent varje år. Sammantaget så förefaller emellertid resultaten fortfarande stödja båda våra hypoteser och par som har en mer jämställd arbetsfördelning har minst lika låg och i de flesta fall lägre separationsrisk än par med mer ojämlik arbetsfördelning.

Att lägga till kontrollvariablerna producerar också ett antal resultat som är teoretiskt intressanta. Effekten av relativ utbildning förefaller att stödja specialiseringsmodellen. Par där kvinnan har högre utbildning än mannen har högre separationsrisker än par med samma utbildningsnivå, medan par där kvinnan har lägre utbildning än

mannen har lägst separationsrisk. Detta betyder emellertid inte att ett stort humankapital hos kvinnan är kopplat till en högre separationsrisk. Ju högre kvinnans utbildning är desto lägre är separationsrisken, en effekt som är mångdubbelt större än effekten av relativ utbildning. Effekten av kvinnans utbildning är här intressant då den förefaller att vara motsatt den som hittats i internationella studier. En högre humankapitalnivå för kvinnor i Sverige verkar snarare vara relaterad till stabilitet än till separation. Än mer intressant blir resultatet om vi tittar på effekten av kvinnans och mannens verkliga inkomst, där högre inkomst för både mannen och kvinnan är relaterade till lägre separationsrisk. Att så är fallet är inte så svårt att förklara då grogrunden för en hel rad konflikter kan tänkas minska eller försvinna med högre inkomst. Det intressanta här är att det på samma sätt som kvinnans utbildning inte stämmer med specialiseringsmodellens tänkta utfall eller antagandet om att ökad inkomst för kvinnor också ökar kvinnors separationsbenägenhet. I en någorlunda jämställd omgivning betyder inte specialisering och arbetsdelning nödvändigtvis lägre separationsrisk, samtidigt som kvinnligt humankapital och kvinnliga inkomster inte heller förefaller representera ett hot mot pars stabilitet.

Tabell 3. Separationsrisken 1994–2003 (Cox-regression, logaritmerade hazardkvoter).

	Model 1	Model 2	Model 3
<b>Mannens uttag av föräldradighet (inget ref.)</b>			
Litet (<20.00 sek)	-0,07**	-0,18***	-0,15**
Tids begr. Litet		0,02**	0,02**
Mellan (20.000–79.999 sek)	-0,28***	-0,55***	-0,38***
Tids begr. Mellan		0,05***	0,04***
Högt (80.000–sek)	-0,23***	-0,49***	-0,30**
Tids begr. Högt		0,05**	0,05**
<b>Kvinnans andel av parets sammanlagda arbetsmarknadsinkomst (45–54% ref.)</b>			
<20%	0,54***	1,00***	0,54***
Tids begr. <20%		-0,10***	-0,08***
20–34%	0,25***	0,43***	0,25***
Tids begr. 20–34%		-0,03**	-0,03**
35–44%	-0,01	-0,03	-0,02
Tids begr. 34–44%		0,00	0,00
55–64%	0,20***	0,43***	0,33***
Tids begr. 55–64%		-0,05**	-0,05***
65–79%	0,36***	0,70***	0,45***
Tids begr. 65–79%		-0,07***	-0,06***
80–100%	0,63***	1,14***	0,71***
Tids begr. 80–100%		-0,11***	-0,10***

forts. tabell 3	Model 1	Model 2	Model 3
<b>Kvinnans relativa utbildning</b> (Samma som mannens ref.)			
Lägre än mannen			-0,12***
Högre än mannen			0,20***
Kvinnans arbetsinkomst (tkr)			-0,01***
Mannens arbetsinkomst (tkr)			-0,01***
<b>Kvinnans utbildningsnivå (Grundskola ref.)</b>			
Gymnasium kortare			-0,51***
Gymnasium längre			-0,77***
Eftergymnasial kortare			-1,06***
Eftergymnasial längre			-1,03***
<b>Gift (Sambo ref.)</b>			-0,35***
<b>Kvinnans ålder (år)</b>			-0,03***
<b>Kvinnans ålder i relation till mannens ålder</b>			-0,00
<b>Kvinnans födelseland (Sverige ref.)</b>			
Norden			-0,20***
EU15,US/Can/AU/NZ			-0,38***
Övriga Europa			-0,12
Utanför Europa övrigt			-0,19***
Olika födelseländer (samma ref.)			0,30***
<b>Region (Stockholm ref.)</b>			
Malmö/Göteborg			-0,29***
Större städer			-0,22***
Södra landsbygden			-0,35***
Norra landsbygden			-0,37***
Norra glesbygden			-0,30***
<b>Mannen arbetslös 1992 (Ingen ref.)</b>			0,19***
<b>Kvinnan arbetslös 1992 (Ingen ref.)</b>			0,22***
<b>Global Chi2</b>	802,43	953,99	3831,85

## Slutsatser

Vi har i denna artikel argumenterat för att förändrade könsroller både på arbetsmarknaden och i familjen har en betydelse för hur separationsrisker i par kan förstås. Den förhärskande mikroekonomiska förklaringen till skilsmässor och separationer, 'specialization and trading'-modellen, pekar på att traditionella könsroller och en specialiserad arbetsfördelning är centrala för stabiliteten i parförhållanden. Vi menar dock att mekanismerna bakom separation mycket väl kan se annorlunda ut i ett samhälle som Sverige, där jämställdhetsidealet är tydligt och två-försörjarmodellen en norm. I en situation där nästan alla kvinnor har en relativt låg ekonomisk skilsmässoträskel och relativt höga förväntningar om jämställdhet kanske ett mer jämställt förhållande,

där relationen mellan mannen och kvinnan inte har en lika tydlig arbetsdelning, är en bättre förutsättning för ett stabilt förhållande än specialisering. För att undersöka detta har vi undersökt två stycken hypoteser som testar en alternativ jämställdhetsmodell gentemot specialiseringsmodellen.

Vår första hypotes, *par med relativt liknande inkomst från betalt arbete har mindre risk att skilja sig, eller separera, än par med stor inkomstskillnad*, fick i huvudsak stöd i våra analyser. De par som har liknande inkomst, vilket vi antar indikerar en låg grad av specialisering, har lägre risk att separera än andra par och paren med störst ojämlikhet har störst separationsrisk. Ickespecialisering av arbetsuppgifter är, tvärtemot vad som skulle kunna prediceras utifrån specialiseringsmodellen, ingen riskfaktor för separation i Sverige utan snarare en faktor som bidrar till stabilitet. Vad som dock är intressant är att det finns en könsspecifik effekt bland de par som har små inkomstskillnader, om kvinnan tjänar något mer än mannen är separationsrisken högre än om mannen tjänar något mer än kvinnan. En mindre ojämlikhet i inkomst är med andra ord inte lika negativ om det är mannen som tjänar mer, vilket tyder på att gamla könsrollsmönster inte behöver vara negativa för stabiliteten, bara de inte avviker för mycket från jämställdhetsidealet.

Även vår andra hypotes, *hos par där mannen tar ut mer föräldrapenning är risken mindre för separation än hos par där män tar ut lite, eller ingen föräldrapenning* fick stöd i analyserna. Den grupp av par där mannen inte tog ut någon föräldrapenning hade den största risken att separera jämfört med de par där pappan använde mer av föräldrapenningen. Risken för separation var också högre om mannen tog ut lite föräldradighet än om han tog ut mer, även om effekten här verkade plana ut eller till och med minska något vid höga uttag. Även om uttag av föräldrapenning skulle kunna argumenteras vara ett något trubbigt instrument vad gäller graden av jämställdhet eller specialisering i det obetalda hushållsarbetet indikerar resultaten tydligt att traditionell specialisering i hemarbete inte är förknippat med lägre separationsrisker. Pappors involvering i hemmet är istället förknippat med lägre separationsrisker.

Sammantaget visar resultaten att det förefaller som om ett jämställdhetsperspektiv är bättre avpassat för att förstå separationsrisker i Sverige än specialiseringsmodellen. Även om vissa aspekter av specialiseringsmodellen förefaller vara giltiga, exempelvis den könade effekten av små inkomstskillnader och effekten av relativ utbildning, går det inte att förstå svenska separationsrisker från detta perspektiv. Detta på grund av de positiva effekter på stabiliteten som våra jämställdhetsvariabler gav, men också på grund av de positiva effekter kvinnors högre inkomst och utbildning hade. Alla dessa effekter berör grundantaganden inom specialiseringsmodellen och förefaller ge motsatt resultat mot vad som kan förväntas utifrån modellen. I Sverige verkar det inte bara som om mer jämställda par har mindre risk för separation, det verkar också som om kvinnans humankapital och inkomst inte är riskfaktorer för separationer utan stabilitetsfaktorer, i alla fall om de inte överskrider mannens. Hanne Haavinds begrepp "relativ underordning" förefaller här med viss modifikation kunna beskriva detta förhållande. Om kvinnan kunde göra vad som helst så länge hon fortfarande var underordnad sin man (Haavind 1985), så har vi kanske idag har kommit till den punkten att hon inte får vara överordnad.



## Referenser

- Ahlberg J., Roman C. & S. Duncan (2008) Actualizing the “Democratic Family”? Swedish Policy Rethoric versus Family Practices, *Social Politics*, 15: 79–100.
- Becker, G.S. (1991) *A Treatise on the family*, Harvard University Press: Cambridge.
- Becker, G.S., E.M. Landes & R.T. Michael (1977) An economic analysis of Marital instability, *Journal of Political Economy*, 85: 1141–1187.
- Boje, T. & M. Strandh (2002) ‘Country Context: Sweden’ in C. Wallace (ed.) *Country Contextual Reports – Demographic Trends, Labour Market and Social Policies*, HWF Research Consortium: Wien.
- Brines, J. & K. Joyner (1999) The Ties That Bind: Principles of Cohesion in Cohabitation and Marriage, *American Sociological Review*, 64: 333–355.
- Esping-Andersen, G. (1990) *The Three Worlds of Welfare Capitalism*, Polity Press: Oxford.
- Frisco, M.L. & K. Williams (2003) Perceived Housework Equity, Marital Happiness, and Divorce in Dual-Earner Household, *Journal of Family Issues*, 24: 51–73.
- Greenstein, T.N. (1990) Marital disruption and the Employment of Married Women, *Journal of Marriage and the Family*, 52: 657–676.
- Grossbard-Shechtman, S. (1993) *On the Economics of Marriage – A Theory of Marriage, Labor and Divorce*, Westview Press: Boulder.
- Haavind, H. (1985) Förändringar i förhållandet mellan kvinnor och män. *Kvinnovetenskaplig tidskrift*, nr 3: 17–27
- Jalovaara, M. (2003) The joint effects of marriage partners’ socioeconomic positions on the risk of divorce, *Demography*, 40: 67–81.
- Kalmijn, M. (1999) Fathers involvement in Childrearing and the Perceived Stability of Marriage, *Journal of Marriage and the Family*, 61: 409–421.
- Lundberg, S. & R.A. Pollack (1996) Bargaining and Distribution in Marriage, *Journal of Economic Perspectives*, 10: 139–58.
- McElroy, M. (1990) The Empirical Content of Nash-Bargained Household Behavior, *Journal of Human Resources*, 25: 559–83.
- Nilsson, K. & M. Strandh (2007) ‘The gendered organisation of paid work, housework and voluntary work in Sweden’, i Crespi Isabella (red.), *Gender Mainstreaming and Family Policy in Europe: perspective, researches and debates* Macerata.
- Nyman, H. & J. Pettersson (2003) Fler är pappalediga, *Välfärd* (nr 2): 12–13.
- OECD (2007) [www.oecd.org/els/social/family/database](http://www.oecd.org/els/social/family/database).
- Oláh, L. (2001) Gender and family stability: Dissolution of the first parental union in Sweden and Hungary, *Demographic Research*, 4: 29–96.
- Oppenheimer, V.K. (1997) Comment on the ‘Rise of Divorce and Separation in the United States, 1880–1990’, *Demography* 34: 467–472.
- Poortman, A-R. & M. Kalmijn (2002) Women’s Labour Market Position and Divorce in the Netherlands: Evaluating Economic Interpretations of the Work Effect, *European Journal of Population*, 18: 175–202.

- Popenoe, D. (1988) *Disturbing the Nest – Family Change and Decline in Modern Societies*. New York: Aldine De Gruyter.
- Ruggles, S. (1997) The rise of divorce and separation in the United States, 1880–1990, *Demography*, 34: 455–466.
- South, S.J (2001) Time Dependent Effects of Wives' Employment on Marital Dissolution, *American Sociological Review*, 66: 226–245.
- Spitze, T. & S.J South (1985) Women's employment, time expenditure and divorce, *Journal of Family Issues*, 6: 307–329.
- SCB (2006) *På tal om kvinnor och män 2006*. Örebro: SCB.
- Strandh, M. & M. Nordenmark (2006) The interference of paid work with household demands in different social policy contexts, *British Journal of Sociology*, 57: 597–617.
- Sundström, E. (1999) Should mothers work? Age and attitudes in Germany, Italy and Sweden, *International Journal of Social Welfare*, 8: 193–205.
- Wall, K. (2007) 'Main patterns in attitudes to the articulation between work and family life: a cross-national analysis' i R Crompton, S Lewis & C Lyonette (red.) *Women men work and family in Europe*. Palgrave-Macmillan: London.

### **Författarpresentation**

*Karina Nilsson* är FD i kulturgeografi och arbetar som lektor vid Sociologiska institutionen, Umeå Universitet. Hennes forskningsintressen är familj, familjebildning och barnafödande i relation till arbetsmarknadsfrågor. *Mattias Strandh* är FD i sociologi och docent vid Umeå universitet och Davidson College, NC, USA. Hans forskningsintresse är familje- och arbetsmarknadsfrågor som berör kontaktytan mellan familj, arbete och välfärdsstat.