

Arbetslöshetskoncentration: Ett resultat av negativa attityder gentemot arbete?

AV MIKAEL NORDENMARK

Andelen arbetslösa i Sverige pendlade under mitten av 1990-talet kring 8 procent av arbetskraften. Inkluderas de som befann sig i olika slags arbetsmarknadspolitiska åtgärder och arbetsmarknadsutbildning stiger andelen till cirka 13 procent. Från att ha varit ett land med en av de lägsta arbetslöshetsnivåerna i OECD år 1991 ökade andelen arbetslösa till en nivå som låg nära genomsnittet för OECD (OECD 1997). Drygt var tionde medlem av den svenska arbetskraften stod utanför den ordinarie arbetsmarknaden, vilket innebar att arbetslösheten inte längre angick endast en marginell grupp av människor. Konsekvenserna av denna utveckling var att allt fler kom i kontakt med arbetslöshet, arbetslösa familjemedlemmar och arbetslösa vänner i det vardagliga livet.

I denna artikel studeras förekomst av, och orsaker till, koncentration av arbetslöshet inom familjer och sociala nätverk. Med arbetslöshetskoncentration menas att arbetslösheten koncentreras till två eller flera medlemmar av samma familj eller till många individer inom samma umgängeskrets. Förekomsten av arbetslöshetskoncentration har uppmärksamats i ett antal studier på senare tid.

Många internationella studier har således uppmärksammat att det finns en korrelation mellan makes och makas sysselsättning (Cooke 1987; Davies et al 1994; Dilnot & Kell 1987; Hensens et al 1993; Layard et al 1980; Molho & Elias 1984; Morris 1995; Murphy 1995; Pahl 1988; Ultee et al 1988). Dessa studier visar att det är en betydligt större andel av de arbetslösa, än av de förvärvsarbetande, som lever tillsammans med en partner som också är arbetslös. En vanlig förklaring till detta fenomen i Storbritannien har

Mikael Nordenmark är Filosofie Doktor och arbetar på Sociologiska institutionen, Umeå universitet. I sin forskning intresserar han sig främst för frågor rörande arbetsmarknad, familjeliv och kön.

att göra med hur bidragssystemet fungerar. Flera studier visar att utformningen av socialbidraget uppmuntrar kvinnor att sluta arbeta när deras män blir arbetslösa (Davies et al 1994; Dillnot & Kell 1987; Layard et al 1980; Morris 1995; Murphy 1995). Frånsett denna förklaring har de ovan nämnda studierna haft svårt att förklara varför arbetslösa ofta bor tillsammans med en arbetslös partner. Faktorer som i vissa sammanhang har visat sig öka risken för koncentration av arbetslöshet är; få arbeten i regionen, hög ålder och förekomst av barn. Avslutningsvis pekar Davis et al (1994) och Ultee et al (1988) på svårigheten i att separera orsaker som har att göra med de nyss nämnda faktorerna, från orsaker som är kopplade till mer komplexa beteende och värderingsmönster som genererats ur själva äktenskapsrelationen.

Stafford (1980) och Payne (1987) har studerat huruvida vuxna barn till arbetslösa föräldrar oftare är arbetslösa än barn till förvärvsarbetande föräldrar. Payne fann signifikanta skillnader som visade att 35 procent av de arbetslösa 16-19-åringarna hade åtminstone en förälder som var arbetslös medan samma siffra för ungdomar som hade ett arbete var endast 12 procent. Tänkbara förklaringar till detta fenomen antas bland annat vara att det är lättare att anpassa sig till arbetslösheten när flera i familjen är arbetslösa, att det informella kontaktnätet som leder in i arbetslivet är begränsat och att arbetsgivarna kan ha negativa attityder gentemot ungdomar som har arbetslösa föräldrar.

Förutom att det finns undersökningar som antyder att arbetslöshet koncentrerar sig inom familjer så finns det även en del undersökningar som pekar på att arbetslöshet koncentrerar sig till individer som har en nära relation till varandra (Allatt & Yeandle 1992; Gallie et al 1994; Morris 1995; Morris & Irwin 1992). Det är med andra ord vanligare att arbetslösa har vänner som också är arbetslösa om man jämför med de som förvärvsarbetar. Morris & Irwin (1992) fann att ungefär en fjärdedel av de långtidsarbetslösa hade vänner som också var arbetslösa medan endast 1,5 procent av de förvärvsarbetande hade arbetslösa vänner. Det var 80 procent av de förvärvsarbetande som hävdade att de flesta av deras vänner var förvärvsarbetande medan motsvarande siffra för långtidsarbetslösa var 26 procent. Författarna konstaterar också att koncentration av arbetslöshet inom sociala nätverk är relaterat till klass på så vis att koncentrationstendenserna är vanligare ju längre ner i klassstrukturen man kommer. Även arbetslöshetstidens längd påverkar förekomsten; ju längre arbetslöshetstid, desto vanligare att den arbetslöse har många

arbetslösa i vänskapskretsen.

Förekomsten av arbetslöshetskoncentration har även uppmärksammats i ett antal svenska studier under 1990-talet. I en lokal studie av samtliga långtidsarbetslösa i Skellefteå visade det sig att nästan en tredjedel av de arbetslösa uppgav att de lever tillsammans med en arbetslös partner. En möjlig förklaring till detta antas vara att många människor har en partner med ett liknande yrke och därmed är också risken stor att båda drabbas av arbetslöshet när man drar in på personal inom denna sektor (Nordenmark 1994). Även Soidre (1999) och Arnell Gustavsson (1999) presenterar resultat som visar att arbetslöshet tenderar att koncentrera sig. Soidre visar att arbetslöshet bland mödrar ökar risken för arbetslöshet både bland söner och döttrar medan faderns arbetsmarknadsstatus endast påverkar sönerns jobbchanser. Arnell Gustavssons resultat indikerar att ungdomar som kommer från miljöer där många är arbetslösa har en överrisk att själva drabbas av arbetslöshet. En tänkbar förklaring till detta, enligt författaren, är att "unga påverkar varandras värderingar som i sin tur påverkar beteendet på arbetsmarknaden".

Ett attitydproblem eller ett strukturellt problem?

Sammanfattningsvis kan det konstateras att ovanstående undersökningar mycket entydigt visar att arbetslöshet ofta koncentrerar sig till familjer och sociala nätverk, åtminstone i de länder som studierna genomförts. Däremot har studierna haft svårt att kartlägga orsakerna till fenomenet. De fåtal resultat som framkommit och de hypoteser som förts fram kan grovt delas in i två kategorier, nämligen en strukturell förklaringsmodell och en förklaringsmodell som antar att koncentration av arbetslöshet är ett resultat av negativa attityder gentemot förvärvsarbete. De som pekat på strukturella orsaker menar att det i första hand är faktorer som är relaterade till de arbetslösas livsposition som påverkar sannolikheten för koncentration av arbetslöshet. Hypotesen är att individer som lever i en social situation som kännetecknas av t ex hög regional arbetslöshet, bristfällig arbetslivserfarenhet eller låg utbildning löper större risk än andra att drabbas av arbetslöshetskoncentration. Exempel på variabler som testats, och i vissa sammanhang uppvisat viss effekt, är socialbidragets utformning, regionstillhörighet, ålder och klass. Det vanliga är dock att dessa variabler inte kunnat kartlägga orsakerna bakom fenomenet i någon större utsträckning.

När dessa variabler inte genererat förväntade resultat har det i några av

studierna förts fram lite vaga förklaringshypoteser som går ut på att arbetslöshetskoncentration är ett resultat av värderingsförändringar hos de drabbade individerna. Eftersom dessa värderingar medför att arbetslösa inte anstränger sig tillräckligt för att få ett arbete leder detta i förlängningen till att individerna fastnar i långvarig arbetslöshet. Då är vi alltså framme vid den andra av de ovan nämnda förklaringsmodellerna som utgår från att det ofta utvecklas negativa attityder gentemot förvärvsarbete i sociala sammanhang som kännetecknas av hög arbetslöshet. Detta brukar betecknas som att det växer fram en arbetslöshetskultur, bestående av låg arbetsmotivation, utvecklande av alternativa aktiviteter till förvärvsarbete samt en anpassning till arbetslöshetssituationen. Det är dock mycket ovanligt med studier som empiriskt har undersökt denna hypotes. I den förstnämnda modellen förklaras alltså koncentrationsfenomenet med hjälp av mer strukturella faktorer som, åtminstone till viss del, ligger utanför individens omedelbara kontroll, medan den andra modellen menar att orsakerna i huvudsak kan spåras till ett attitydproblem hos de enskilda individerna inom arbetslöshetsgruppen.

Syftet med denna undersökning är att studera förekomsten av arbetslöshetskoncentration inom familjer och sociala nätverk och att försöka kartlägga orsaksfaktorerna bakom detta fenomen. Mot bakgrund av ovanstående resonemang utreds huruvida arbetslöshetskoncentrationen kan betraktas som ett attitydproblem och/eller ett strukturellt problem. Författaren är väl medveten om att distinktionen mellan dessa två faktorer är problematisk. Eftersom det strukturella och det subjektiva sannolikt påverkar varandra via en dialektisk process existerar ingen tydlig gräns mellan dessa två faktorer. Av analytiska skäl behandlas dock den subjektiva och den strukturella förklaringsmodellen åtskilda från varandra i denna studie.

Data och variabler

Studiens frågeställningar analyseras med hjälp av två datamaterial. Det första är ett statistiskt material som är sammanställt av Epidemiologiskt Centrum, Socialstyrelsen i Stockholm, vilket har den unika fördelen att de består av data om ungdomar födda 1965-76 och deras föräldrar. Materialet är en sammanställning av FoB 1985 och 1990, inkomstregistret 1990-1992 och Arbetsmarknadsstyrelsens sk HÄNDEL- register. HÄNDEL består av information angående ungdomarnas och deras föräldrars arbetsmarknadssituation från 1991 till maj 1995 och en del övriga bakgrundsvariabler som kön,

utbildning och medborgarskap. Det representativa urvalet som ligger till grund för denna studie består av 46 565 ungdomar med två föräldrar och är gjort ur FoB 1990. Datamaterialet benämns EPC i denna studie.

Det andra materialet består av en intervjuundersökning av 3500 slumpmässigt utvalda arbetslösa. Undersökningen benämns "LUP" (Long-term Unemployment Project). Urvalet gjordes i början av 1996 ur den nyligen beskrivna HÄNDEL-databasen vid Arbetsmarknadsstyrelsen. Intervjuerna genomfördes med hjälp av telefon och 74 procent besvarade frågorna. Det var endast 7 procent av bortfallet som avböjde att delta i undersökningen. Den resterande delen föll bort på grund av faktorer som t ex hemligt telefonnummer, språksvårigheter, utlandsvistelse etc. Frågorna behandlade områden som t ex psykiskt välmående, arbetsmotivation, social situation, sökbeteende, fritidsaktivitet, ekonomi samt partners och vänners sysselsättning. Styrkan med detta material är alltså att det består av både registerdata och subjektiva intervjudata.

Arbetsmotivation mäts med hjälp av den sk "WIS-skalan" och två frågor rörande intensiteten i jobbsökandet. WIS-skalan har utvecklats av Warr et al (1979) och består av fem påståenden: Det är mycket viktigt för dig att ha ett förvärvsarbete, även om du vann en stor summa pengar skulle du förvärvsarbeta, du avskyr att vara arbetslös, du blir väldigt snabbt uttråkad om du inte har ett arbete att gå till, bland det viktigaste som finns i livet är förvärvsarbete. Skalan syftar till att mäta arbetets psykosociala värde för den arbetslöse (Nordenmark 1997) och svaren på påståendena har summerats till ett index som varierar mellan 0-20, ju högre poäng desto mer arbetsmotiverad. Frågorna rörande sökintensitet lyder som följer. Hur många timmar har du sammanlagt ägnat åt att söka arbete de senaste två veckorna och hur ofta har du under din nuvarande arbetslöshetsperiod tagit eget initiativ (ringt och besökt företag eller liknande)?

Anpassningsgrad indikeras genom "General Health Questionnaire" (GHQ) och ett antal andra frågor rörande aktivitetsnivå och ekonomisk situation. "GHQ" är också ett index bestående av tolv påståenden angående det psykiska välbefinnandet (Goldberg 1972) som varierar mellan 0-36, ju högre värde desto sämre välmående. Hur väl den arbetslöse lyckats ersätta förvärvsarbetet med andra aktiviteter mäts med hjälp av frågorna; hur tycker du att du kunnat ersätta förvärvsarbetet med andra sysselsättningar och; har du svårt att få tiden att gå om dagarna? Graden av ekonomisk anpassning mäts

med frågan; om du ser till ditt hushålls ekonomiska situation, hur klarar du/ni din/er ekonomi?

Variabeln arbetslöshetstid består av de totala antalet veckor i arbetslöshet sedan 1991 för EPC och 1992 för LUP. Arbetslöshetsnivå står för andelen arbetslösa i kommunen och ålder baseras på fadern när det gäller sambandet mellan ungdomars och föräldrars arbetslöshet och på respondenten när det gäller analyserna av andelen arbetslösa partners och vänner. Klassindelningen grundas på den högsta klasspositionen i familjen (SEI-koden) och befolkning refererar till antalet boende i kommunen. Etnicitet indikerar huruvida ungdomen har skandinaviskt medborgarskap eller ej i fallet med LUP och om respondenten är född utanför Skandinavien eller ej när det gäller EPC. Sambandet mellan de oberoende variablerna och arbetslöshetskoncentration analyseras bland annat med hjälp av logistisk regression, vilken är en multivariat analysmetod som lämpar sig vid analyser där den beroende variabeln är dikotom. Metoden är baserad på sannolikheten, eller risken, att en händelse äger rum eller ej.

Förekomst av arbetslöshetskoncentration

Som nämndes i inledningen finns det ett antal studier som visar att arbetslöshet tenderar att koncentrera sig till familjer och sociala nätverk. Denna del analyserar hur vanligt förekommande det är att arbetslösa ungdomar har minst en arbetslös förälder, att arbetslösa bor tillsammans med en arbetslös partner och att arbetslösa har vänner som också saknar ett förvärvsarbete.

Vid analysen av sambandet mellan ungdomars (19-30 år) och deras föräldrars arbetsmarknadsstatus används EPC-materialet. Eftersom detta material består av både de som är, och inte är, arbetslösa är det möjligt att jämföra arbetslösa ungdomar med ej arbetslösa när det gäller sannolikheten att ha arbetslösa föräldrar. Dessutom går det att studera hur sannolikheten har förändrats över tid. Tabell 1 jämför ej arbetslösa med arbetslösa ungdomar med avseende på om de har arbetslösa föräldrar eller ej år 1995.

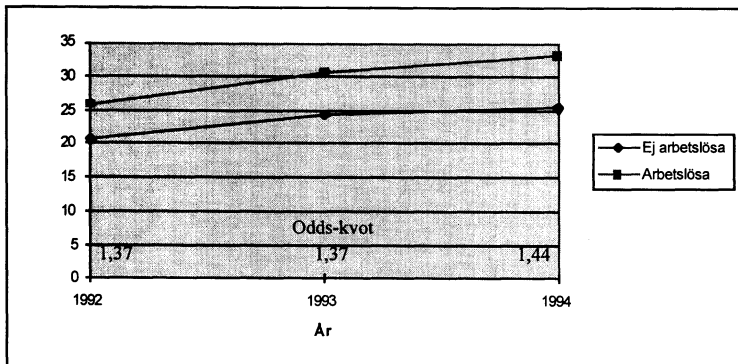
Tabell 1. Sambandet mellan ungdomars (19-30 år) och föräldrars arbetsmarknadsstatus (% , EPC 1995)

Föräldrars arbetsmarknadsstatus	Ungdomar		Sign
	Ej arbetslösa	Arbetslösa	
Ingen arbetslös	82,7	77,4	
En arbetslös	16,0	20,5	
Båda arbetslösa	1,3	2,2	***
N	37932	8633	46565

*** = $p < 0,001$

Som resultaten visar finns det en signifikant skillnad mellan de två ungdomsgrupperna. Sjutton procent av de ej arbetslösa och 23 procent av de arbetslösa har minst en arbetslös förälder, vilket indikerar att det är en större andel av de arbetslösa ungdomarna som har arbetslösa föräldrar jämfört med ej arbetslösa. Enligt Morris (1995) har andelen familjer bestående av fler än en arbetslös individ minskat de senaste åren i Storbritannien. Diagram 1 visar hur koncentrationen av arbetslöshet bland ungdomar och deras föräldrar har förändrats över tre år av ökande arbetslöshet i Sverige.

Diagram 1. Sambandet mellan ungdomars arbetsmarknadsstatus och sannolikheten för att minst en förälder varit arbetslös någon gång under 1992, 1993 och 1994. Den relativa risken (OR) för att ha minst en förälder med arbetslöshetserfarenhet under samma år (EPC).



Diagrammet jämför ungdomar som ej varit arbetslösa med de som varit arbetslösa *någon gång* under de aktuella åren på basis om de har, eller inte har, en förälder som också varit arbetslös *någon gång* under samma år. Andelen ungdomar som själva varit arbetslösa, och som dessutom har en förälder med arbetslöshetserfarenhet, ökar från 26 procent år 1992 till 33 procent 1994. Diagram 1 visar även på en viss ökning av andelen ej arbetslösa ungdomar med minst en arbetslös förälder.

Detta resultat är kanske inte så oväntat mot bakgrund av att den totala andelen arbetslösa ökar kraftigt under den aktuella perioden. Det som kanske är av störst intresse i detta sammanhang är om den relativa sannolikheten, eller risken, för arbetslösa, i förhållande till ej arbetslösa ungdomar, har

förändrats från 1991-1994. De relativa riskerna beräknas med sk odds-kvoter (OR). Odds-kvoten erhålls genom att dividera oddset för en kategori (arbetslösa) med oddset för referensgruppen (ej arbetslösa) att ha minst en arbetslös förälder. Referensgruppens odds-kvot, vilket i det här fallet är ungdomar som inte har någon arbetslösheterfarenhet, är 1. Riskvärdet för andra kategorier, i det här fallet ungdomar som varit arbetslösa, kan vara både lägre och högre än referensgruppens. Ett lägre värde innebär en mindre risk och ett större värde en större risk att ha arbetslösa föräldrar, jämfört med referensgruppen (se t ex Fritzell & Lundberg 1994). Odds-kvoten för de tre åren är 1,37 för 1992, 1,37 för 1993 och 1,44 för 1994. Detta visar att den relativa risken för ungdomar med arbetslösheterfarenhet, att ha minst en förälder som också varit arbetslös, är densamma år 1992 och 1993, men ökar år 1994. Det behövs dock mer data för att undersöka om detta endast är en temporär ökning eller en begynnande trend.

Nu över till frågan om det finns något samband mellan arbetslöshetstid och förekomst av arbetslöshetskoncentration. Analysen av sambandet mellan arbetslösa ungdomar och föräldrarnas arbetsmarknadsstatus baseras på EPC och resultatet angående huruvida arbetslösa har partners och vänner som också är arbetslösa är hämtade från LUP-data. Arbetslöshetstiden är en sammanräkning av samtliga arbetslöshetsdagar under den aktuella perioden. Tabell 2 visar att långtidsarbetslösa ungdomar har en signifikant högre risk än ungdomar med kortare perioder i arbetslöshet att ha föräldrar som också är arbetslösa. Cirka 21 procent av ungdomarna som varit arbetslösa mindre än ett år har minst en arbetslös förälder samtidigt som nästan var fjärde ungdom, som varit arbetslös mer än tre år sedan 1991, har åtminstone en förälder som är arbetslös.

När man studerar sannolikheten att bo tillsammans med en partner som också är arbetslös indikerar resultaten att cirka var femte arbetslös respondent lever med en arbetslös partner. Även i detta fall visar tabell 2 på ett signifikant sambandet mellan koncentration av arbetslöshet och arbetslöshets-tid. Nästan 16 procent av de sammanboende som varit arbetslösa mindre än ett år uppger att de bor tillsammans med en arbetslös partner, vilket är relativt liten andel jämfört med drygt 24 procent för de som varit arbetslösa mer än tre år.

Som nämndes i artikelns inledning finns det ett antal studier som visar att arbetslösa ofta rapporterar att de har vänner som inte heller har något arbete. I LUP är det ungefär 11 procent som uppger att de flesta av deras vän-

Tabell 2. Sambandet mellan arbetslöshetstid och koncentration av arbetslöshet (%).

<i>Arbetslöshetskoncentration</i>	<i>Arbetslös < 1 år</i>	<i>Arbetslös 1-2 år</i>	<i>Arbetslös 2-3 år</i>	<i>Arbetslös > 3 år</i>	<i>Sign</i>
<i>Arbetslösa ungdomar (EPC)</i>					
Ingen arbetslös förälder	79,2	77,6	76,0	75,6	
Minst en arbetslös förälder	20,8	22,4	24,0	24,4	*
N	2432	2705	2145	1296	8578
<i>Arbetslösa sammanboende (LUP)</i>					
Partner ej arbetslös	84,3	82,8	77,8	75,6	
Partner arbetslös	15,7	17,2	22,2	24,4	*
N	216	215	225	336	992
<i>Alla arbetslösa respondenter (LUP)</i>					
≤ 2 vänner är arbetslösa	50,4	41,8	41,5	36,0	
Några vänner är arbetslösa	30,3	33,0	36,0	35,8	
≥ 50% av vännerna är arbetslösa	19,3	25,1	22,5	28,1	***
N	393	342	386	583	1704

*** = $p < 0,001$ ** = $p < 0,01$ * = $p < 0,05$

ner är arbetslösa och 13 procent som hävdar att ungefär hälften av deras vänner saknar ett arbete. Endast 19 procent av de arbetslösa respondenterna säger att ingen av deras vänner är arbetslös. Tabell 2 illustrerar hur sambandet ser ut mellan arbetslöshetstid och andelen arbetslösa vänner i det sociala nätverket. Korrelationen är inte lika linjär som när det gäller förekomst av arbetslösa föräldrar och partners, men den existerar. Ungefär 19 procent bland de vars antalet arbetslöshetsdagar understiger ett år, jämfört med 28 procent av de som varit arbetslösa mer än tre år, uppger att ungefär hälften av vännerna också är arbetslösa. När det gäller respondenterna som rapporterar att endast en eller två vänner är arbetslösa är samma andelar 50, respektive 36 procent.

Sammanfattningsvis visar resultaten i denna del att arbetslöshet tenderar att koncentrera sig till familjer och sociala nätverk, även i Sverige. De data som möjliggör en jämförelse över tid visar att fenomenet är vanligare de sista åren som ingår i analysen. Arbetslöshetskoncentration är också relaterat till arbetslöshetstid. Respondenter med många arbetslöshetsdagar under den aktuella perioden löper en större risk att ha arbetslösa föräldrar, partners och vänner än personer med färre antal dagar i arbetslöshet. Frågan som återstår att besvara är; vad är det som orsakar koncentration av arbetslöshet? Är det en fråga om attityder och/eller strukturella faktorer. Detta är temat för nästkommande avsnitt.

Arbetsmotivation och anpassning eller strukturella faktorer

Som omnämndes tidigare argumenterar vissa för att en möjlig orsak till arbetslöshetskonscentration är negativa attityder gentemot förvärsarbete. Denna förklaringsmodell kan delas in i två hypoteser. För det första är det tänkbart att arbetslösa söker sig till varandra därför att de delar de negativa värderingarna gentemot arbete. För det andra är det möjligt att denna typ av attityder genereras ur interaktionen mellan medlemmarna i arbetslöshetsgruppen, vilket i förlängningen leder till att de anpassar sig till arbetslösheten och begränsar sitt arbetsökande. Om en eller båda dessa hypoteser har någon relevans borde arbetslösa som har en nära relation till många andra arbetslösa vara mindre motiverade att finna ett arbete och mera anpassade till arbetslöshetssituationen, jämfört med andra arbetslösa. Allt detta antas i förlängningen bidra till att individerna i de aktuella grupperna inte kommer ur arbetslösheten.

Vid sidan av denna förklaringsmodell har vissa studier diskuterat hur strukturella faktorer som utbildning, klass, ålder osv påverkar sannolikheten för konscentration av arbetslöshet inom familjer och sociala nätverk (Henkens et al 1993; Morris & Irwing 1992; Davis et al 1994; Ultee et al 1988). I detta fall är det faktorer som är relaterade till den strukturella livspositionen som antas påverka sannolikheten för arbetslöshetskonscentration. Om denna hypotes stämmer borde det främst vara kategorier av människor med en marginell position på arbetsmarknaden, som t ex lågutbildade, ungdomar och invandrare, som har vänner, partners och föräldrar som också är arbetslösa.

Tabell 3 redogör för arbetsmotivation och anpassningsgrad bland grupper med låg, respektive hög nivå av arbetslöshetskonscentration. I detta fall antas arbetslöshetskonscentration föreligga när både mannen och kvinnan i en samborelation är arbetslösa och när minst 50 procent av de arbetslösas vänner också är arbetslösa.

Som tabell 3 indikerar finns det inget mönster som visar på en låg arbetsvilja i grupper som kännetecknas av arbetslöshetskonscentration. Graden av arbetsmotivation är ganska konstant oavsett om partners och de flesta vännerna är arbetslösa eller ej. Den signifikanta skillnad som finns i fallet med partners arbetsmarknadsstatus antyder till och med att motivationen att finna ett jobb är starkare när partnern också är arbetslös än när hon/han inte är det. Om arbetsmotivationen är låg i familjer och sociala nätverk bestående av en stor andel arbetslösa är det högst sannolikt att de också söker arbete mindre inten-

Tabell 3. Grad av arbetsmotivation och anpassning bland samtliga arbetslösa som uppger, respektive inte uppger, att minst hälften av vännerna är arbetslösa och bland arbetslösa sammanboende som inte har, respektive har, en arbetslös partner (% om inte annat anges, LUP).

	<i>Alla</i>		<i>Sammanboende</i>	
	< 50 % av komp arbetslösa	≥ 50 % av komp arbetslösa	Partner ej arbetslös	Partner arbetslös
<i>Arbetsmotivation</i>				
Medelvärde på WIS-skalan	15,8	16,2	15,7	16,5*
Vill arbeta trots storvinst	83,9	84,5	83,5	83,7
Timmar till arbetsökande (medelv)	4,6	4,9	4,6	4,4
Har ofta tagit eget initiativ	22,2	21,5	22,0	22,7
<i>Anpassning</i>				
Svårt att hitta alternativ sysselsättning	11,3	17,5***	9,6	13,0
Svårt att få tiden att gå om dagarna	24,7	35,4***	22,6	26,0
Psykiskt välmående (GHQ, medelv)	7,3	9,4***	7,1	8,2*
Mycket svårt att klara ekonomin	20,1	34,8***	18,0	32,5***
N	1292	414	790	203

*** p < 0,001 ** p < 0,01 * p = < 0,05

sivt än andra. Svaren på frågorna som behandlar timmar till arbetsökande och egna initiativ visar dock att det inte finns några signifikanta skillnader mellan de olika kategorierna.

När det gäller i vilken utsträckning de arbetslösa har anpassat sig till arbetslösheten visar siffrorna angående fritidsaktiviteten att de finns en signifikant skillnad mellan de som har och inte har många arbetslösa vänner. Sambandet ser dock inte ut som det skulle göra om arbetslösa som umgås med andra arbetslösa är mer anpassade än de som inte har lika många arbetslösa i sin närhet. Resultatet indikerar tvärt om att de som har en umgängeskrets bestående av många arbetslösa har svårare än andra att ersätta förvärsarbetet med meningsfulla aktiviteter. Om de som drabbas av arbetslöshetskoncentration är mer anpassade ekonomiskt och socialt borde de också ha mindre hälsorelaterade och ekonomiska problem än andra. Resultaten visar dock att även variablerna som mäter välbefinnande och ekonomisk situation antyder att grupper med hög koncentration av arbetslöshet har svårare att anpassa sig än andra. Alla de signifikanta samband som finns mellan välmående, ekonomisk situation och graden av arbetslöshetskoncentration visar att arbetslösa som har en stor andel arbetslösa vänner och en arbetslös partner mår sämre och har en svårare ekonomisk situation, jämfört med de som har färre arbetslösa i sin närmaste omgivning.

Nästa steg i analysen blir att ställa de variabler som mäter attityder mot de mer strukturella variablerna i en logistisk regression, för att på så vis få en bild av vilka faktorer som uppvisar det starkaste sambanden med arbetslöshetskoncentration. I dessa analyser tillkommer ett mått på koncentration av arbetslöshet; nämligen om minst en förälder är arbetslös eller ej. I analysen angående sannolikheten för att ha en arbetslös förälder är det dock endast möjligt att inkludera strukturella faktorer. Anledningen till att denna analys trots detta inkluderas i tabell 4 är att den, tillsammans med de övriga analyserna gällande arbetslösa vänner och partners, stödjer slutsatsen angående de strukturella faktorernas betydelse för koncentration av arbetslöshet.

Inledningsvis kan det konstateras att vissa "strukturella" variabler som i tidigare studier visat sig vara signifikant relaterade till arbetslöshetskoncentration inte uppvisade något sådant samband i denna studie och därför inkluderades dessa ej i tabell 4. Hypotesen att vissa sammanboende par ofta är arbetslösa på grund av att de har hemmaboende barn verifieras inte i denna undersökning. En möjlig förklaring till varför partners till arbetslösa också är arbetslösa är att de har varit anställda inom samma bransch eller på samma arbetsplats. Det finns dock inget samband mellan denna variabel och förekomsten av en arbetslös partner i denna studie. Till slut är det vanligt förekommande att brittiska studier betraktar hustruns arbetslöshet som orsakad av mannens arbetslöshet. Om mannens arbetslöshet orsakar kvinnans arbetslöshet, men inte tvärt om, borde det vara vanligare att män lever tillsammans med en arbetslös kvinna än att en arbetslös kvinna lever med en arbetslös man. Det finns dock ingen signifikant skillnad mellan män och kvinnor när det gäller sannolikheten att bo tillsammans med en arbetslös partner.

Även om vissa av de subjektiva variablerna inte blir signifikanta när de strukturella faktorerna tillförs indikerar den multivariata analysen som görs i tabell 4, i likhet med tabell 3, att det inte finns något stöd för antagandet att grupper som drabbas av arbetslöshetskoncentration kännetecknas av en låg arbetsvilja. Arbetsmotivationen är även i detta fall ganska konstant oavsett om partners och de flesta vänner är arbetslösa eller ej. Detsamma gäller för de multivariata analyserna gällande i vilken utsträckning de arbetslösa har anpassat sig till arbetslösheten. Frågorna som mäter aktivitetsnivå visar att dessa variabler inte är signifikant korrelerade med koncentration av arbetslöshet. Vidare antyder fortfarande variablerna som mäter välmående och ekonomisk situation att grupper med hög koncentration av arbetslöshet har svå-

Tabell 4. Logistisk regression. Sambandet mellan koncentration av arbetslöshet och strukturella faktorer samt arbetsmotivation och anpassning till arbetslöshetssituationen. B-logit (Wald)

	Samtliga arbetslösa ≥ 50 % av vännerna arbetslösa (LUP)	Arbetslösa sambos Partner arbetslös (LUP)	Ungdomar Förälder arbetslös (EPC)
<i>Arbetsmotivation och anpassning</i>			
Arbetsmotivation (WIS)	-0,034 (3,0482)	0,0201 (0,5132)	
Vill arbeta trots storvinst	-0,1529 (0,5000)	-0,3923 (1,5579)	
Timmar till arbetssökande	0,0031 (0,1340)	0,0033 (0,0839)	
Har ofta tagit eget initiativ	-0,1014 (0,3840)	-0,0216 (0,0101)	
Svårt att hitta alternativ sysselsättning	-0,0564 (0,0735)	-0,2422 (0,5423)	
Svårt att få tiden att gå om dagarna	0,0546 (0,1147)	-0,4537 (3,6310)	
Psykiskt välmående (GHQ)	0,0365** (9,4968)	0,0127 (0,5356)	
Mycket svårt att klara ekonomin	0,6306*** (17,2127)	0,7133*** (11,5324)	
<i>Strukturella faktorer</i>			
Ungdom arbetslös (Ej arbetslös ref)			0,0839* (5,9195)
Arbetslöshetstid (veckor)	0,0025** (8,6672)	0,0024* (4,7076)	0,0019*** (56,4942)
Ålder	-0,0232*** (15,5380)	-0,0134 (3,1078)	-0,0190*** (74,7746)
Klass:			
Ej facklärd arbetare	1,2197** (7,7071)	2,4486** (8,1332)	0,8375*** (343,9965)
Facklärd arbetare	1,1050* (6,2567)	2,6533** (9,7055)	0,7423*** (267,1716)
Lägre tjänsteman	0,8892* (3,8601)	2,2367** (6,7484)	0,7287*** (268,9447)
Egen företagare	0,4869 (0,7396)	2,3158* (6,4279)	0,4690*** (70,0179)
Mellantjänsteman (Högre tjänsteman ref)	0,5118 (1,2196)	1,9039* (4,8420)	0,4009*** (86,9387)
Etnicitet:			
Icke skandinav (Skandinav ref)	0,7892** (9,5434)	0,6575* (4,0092)	0,2640*** (11,6650)
Arbetslöshetsnivå (%)	0,0678** (9,4500)	0,0343 (1,4071)	0,0585*** (204,2566)
Befolkning (1000)	-0,0018** (6,8096)	-0,0019 (2,8547)	-0,0003** (7,5413)
N	1531	959	44609
Konstant	-2,3369***	-4,0743***	-1,8685***
Chi-Square	139,165	72,921	1168,394

*** = p < 0,001 ** = p < 0,01 * = p < 0,05

rare att anpassa sig än andra. Dessa resultat styrker resultaten i tabell 3 som indikerade att arbetslösa som har en nära relation till ett stort antal andra arbetslösa till viss del har svårare än andra att anpassa sig till arbetslösheten

Detta avsnitt behandlar frågan om hur strukturella faktorer är relaterade till förekomst av arbetslöshetskoncentration. Vissa studier har alltså diskuterat hur faktorer som utbildning, klass, ålder etc påverkar sannolikheten för arbetslöshetskoncentration i familjer och sociala nätverk (Henkens et al 1993; Morris & Irwing 1992; Davis et al 1994 och Ullte et al 1988). Det som är kännetecknande för resultaten i många studier är svårigheten att hitta några starka samband mellan de så kallade strukturella variablerna och koncentration av arbetslöshet.

Som tabell 4 visar finns det ett signifikant samband mellan koncentration av arbetslöshet och de variabler som mäter arbetsmarknadsstatus och arbetslöshetstid, även efter kontroll för andra faktorer. Det är vanligare att arbetslösa och långtidsarbetslösa ungdomar har en arbetslös förälder, jämfört med ej arbetslösa och korttidsarbetslösa, även om sambanden är svagare i en multivariat än i en bivariat analys. Vidare är det vanligare att respondenten bor tillsammans med en arbetslös partner och umgås med ett stort antal arbetslösa vänner om hon har varit arbetslös under en längre period än om hon varit arbetslös några få veckor.

Ålder är korrelerad med sannolikheten för arbetslöshetskoncentration på så vis att låg ålder ökar risken för att ha många arbetslösa vänner och en arbetslös förälder. I fallet med partnerns arbetsmarknadsstatus är sambandet med ålder signifikant endast i en bivariat analys. Två variabler som är starkt korrelerade med sannolikheten för att ha ett stort antal arbetslösa vänner, en arbetslös partner och en arbetslös förälder är klass och etnicitet. Det är mer vanligt förekommande att arbetslösa med arbetarklassbakgrund och som är födda utanför Skandinavien drabbas av arbetslöshetskoncentration än vad som är fallet för högre tjänstemän och skandinaver. Avslutningsvis visar också resultaten att risken för att ha många arbetslösa vänner och minst en arbetslös förälder är större i glesbygd och i kommuner med hög arbetslöshet, jämfört med tätbefolkade områden och kommuner med en lägre arbetslöshetsnivå.

Sammanfattningsvis antyder resultaten i tabellerna 3 och 4 att arbetslöshetskoncentration inte är ett resultat av negativa attityder gentemot förvärvsarbete och en anpassning till arbetslöshetssituationen. Tvärtom indikerar resultaten att arbetslösa som har en nära relation till familjemedlemmar och vänner som också är arbetslösa, i vissa fall har det svårare än andra att anpassa sig till arbetslöshetssituationen. Detta talar mot att arbetslöshetskoncentration skulle vara resultatet av någon form av arbetslöshetskultur där arbetslösheten är ett, mer eller mindre, frivilligt val. Om detta är fallet skulle det exis-

tera en mer positiv ”atmosfär” i grupper med hög arbetslöshetskoncentration än vad som framkommer i ovanstående analyser. Däremot visar resultaten att de variabler som i denna studie går under benämningen ”strukturella faktorer” uppvisar starka samband med förekomsten av arbetslöshetskoncentration inom familjer och sociala nätverk, vilket antyder att koncentration av arbetslöshet i första hand är ett strukturellt fenomen. Det är i huvudsak ungdomar, invandrare och lågutbildade som bor i glesbygdsområden med höga arbetslöshetsnivåer som drabbas av koncentration av arbetslöshet.

Sammanfattande diskussion

Resultatet i denna studie visar att arbetslöshet tenderar att koncentrera sig till familjer och sociala nätverk även i Sverige. Vid analyserna av de variabler som mäter arbetsmotivation och anpassningsgrad till arbetslösheten finns det inget som tyder på att grupper som drabbas av arbetslöshetskoncentration är mindre arbetsmotiverade och mer anpassade till arbetslöshetsituationen än andra. Analyserna indikerar tvärtom att arbetslösa som bor tillsammans med arbetslösa partners och som umgås med arbetslösa vänner har svårare att anpassa sig till situationen som arbetslös än andra. Därmed finns det inte heller något stöd för att koncentration av arbetslöshet orsakas av negativa attityder gentemot förvärvsarbete.

Studien stödjer däremot de hypoteser som hävdar att arbetslöshetskoncentration till största delen är ett strukturellt problem som drabbar kategorier som har en utsatt position på arbetsmarknaden. Ju längre respondenten varit arbetslös, desto högre risk att drabbas av koncentration av arbetslöshet. Ålder, etnicitet och utbildning påverkar risken för att även familjemedlemmar och vänner ska vara arbetslösa på så vis att låg ålder, låg utbildning och att vara född utanför Skandinavien är förknippade med överrisker. Dessutom påverkar boenderegion sannolikheten för arbetslöshetskoncentration. De som bor i glesbygdsområden respektive regioner med höga arbetslöshetsnivåer löper större risk att drabbas av koncentration av arbetslöshet än de som bor i tätbefolkade områden med relativt låga arbetslöshetsnivåer.

I västvärlden inkorporeras individer i den samhällliga gemenskapen genom deltagande i olika former av förvärvsarbete. Förvärvsarbete genererar en inkomst, social gemenskap och är dessutom en garanti för att få erhålla olika typer av ersättningar och försäkringar från välfärdsstaten. Denna undersökning har visat att det finns hela familjer och grupper av arbetslösa som, på grund av att de inte har ett arbete, inte har möjlighet att bli fullstän-

diga medlemmar av detta samhälle. Den sporadiska kontakten med arbetsmarknaden, som arbetslöshetskoncentration ofta innebär, ökar risken för att dessa kategorier ska fastna i social och ekonomisk fattigdom. Den senaste tidens skärpning av kriterierna för att erhålla arbetslöshetsersättning har ökat denna risk ytterligare. Konsekvenserna av denna åtgärd är att många arbetslösa, särskilt ungdomar, lågutbildade och invandrare, idag riskerar att hamna utanför arbetslöshetsförsäkringen. Detta är samma kategorier som i denna studie dessutom "ofrivilligt" löper stor risk att drabbas av koncentration av arbetslöshet.

Fotnot

Denna version utgör en omarbetad version av en artikel på engelska publicerad i *European Sociological Review*, 1999, vol 15, nr 1, s 49-59.

Referenser

- Allatt, P. & Yeandle, S. (1992) *Youth Unemployment and the Family, Voices of Disordered Times*. London och New York: Routhledge.
- Arnell Gustavsson, U. (1999) "Koncentration av arbetslöshet i familj och vänkrets", *Arbetsmarknad & Arbetsliv* 2: 111-126.
- Cooke, K. (1987) "The withdrawal from paid work of the wives of unemployed men: A review of research", *Journal of Social Policy*, 16: 371-382.
- Davies, R. B., Elias, P., Pen, R. (1994) "The relationship between a husband's unemployment and his wife's participation in the labour force" i Gallie, D., Marsh, C., Vogler, C. (red) *Social Change and the Experience of Unemployment*. Oxford: Oxford University Press.
- Dilnot, A. & Kell, M. (1987) "Male unemployment and women's work", *Fiscal Studies* 8: 1-16.
- Fritzell, J. & Lundberg, O. red. (1994) *Vardagens villkor. Levnadsförhållanden i Sverige under tre decennier*. Stockholm: Brombergs Bokförlag.
- Gallie, D., Gershuny, J., Vogler, C. (1994) "Unemployment, the household, and social networks" i Gallie, D., Marsh, C., Vogler, C. (red) *Social Change and the Experience of Unemployment*.

- Oxford: Oxford University Press.
- Goldberg, D. P. (1972) *The Detecting of Psychiatric Illness by Questionnaire. A Technique for the Identification and Assessment of Non-psychotic Psychiatric Disease*. Oxford: Oxford University Press.
- Henkens, K., Kraaykamp, G., Siegers, J. (1993) "Married couples and their labour market status. A study of the relationship between the labour market status of partners", *European Sociological Review* 9: 67-78.
- Layard, R., Barton, M., Zabalza, A. (1980) "Married women's participation and hours", *Economica* 47: 51-72.
- Molho, I. & Elias, P. (1984) "A study of regional trends in the labour force participation of married women in the UK, 1968-1977", *Applied Economics* 16: 163-173.
- Morris, L. (1995) *Social Divisions. Economic Decline and Social Structural Change*. London: UCL Press.
- Morris, L. & Irwin, S. (1992) "Unemployment and informal support: Dependency exclusion, or participation", *Work, Employment and Society* 6: 185-207.
- Murphy, A. (1995) "Female labour force participation and unemployment in Northern Ireland: Region and family effects", *The Economic and Social Review* 27: 67-84.
- Nordenmark, M. (1994) *Arbetets värde: Arbetslöshetens spegelbild*. Umeå: Sociologiska institutionen, Umeå Universitet.
- Nordenmark, M. (1997) "Employment commitment and psychological well-being among unemployed men and women", *Acta Sociologica* 42(2): 135-146.
- OECD (1997) *Statistical compendium*. CD-skiva.
- Pahl, R. E. (1988) "Some remarks on informal work, social polarization and the social structure", *International Journal of Urban and Regional Research* 12: 247-266.
- Payne, J. (1987) "Does unemployment run in families? Some findings from the general household survey", *Sociology* 21: 199-214.
- Soidre, T. (1999) "Arbetslöshet och generation – unga kvinnor och män och deras föräldrar", *Arbetsmarknad & Arbetsliv* 2: 127-144.

- Stafford, E. M. (1980) "Employment, work involvement and mental health in less qualified young people", *Journal of Occupational Psychology* 53: 291-304.
- Ultee, W., Dessens, J., Jansen, W. (1988) "Why does unemployment come in couples? An analyses of (un)employment and (non)employment homogeneity tables for Canada, the Netherlands and the United States in the 1980s", *European Sociological Review* 4: 111-122.
- Warr, P., Cook, J., Wall, T. (1979) "Scales for the measurement of some work attitudes and aspects of psychological well-being", *Journal of Occupational Psychology* 52: 129-148.

Abstract

Unemployment Concentration: Caused by Negative Attitudes towards Paid Work?

This article studies the concentration of unemployment within families and social networks in Sweden. The study, which is based on two random samples, one consisting of approximately 47 000 young people and their parents and one consisting of 3 500 unemployed persons, raises the question of whether unemployment concentration mainly is caused by negative values towards employment or by structural factors. The results show that it is common for persons who are unemployed and have experienced longer periods of unemployment to have unemployed family members and friends. The causes of the unemployment concentration can be traced to structural factors such as class, ethnicity, age, unemployment rate and population in the district etc., rather than to the attitudes of the members of the unemployed group.

Nyckelord: Arbetslöshet, arbetslöshetskonscentration, sociala relationer, attityder.