



Många bidrar, få orkar bära: Ideellt arbete i Sverige 1992–2024

Erik Lundberg
Ebba Henrekson
Johan von Essen

ARBETSRAPPORTSERIE NR 123

Många bidrar, få orkar bära: Ideellt arbete i Sverige 1992–2024

Erik Lundberg
Ebba Henrekson
Johan von Essen

Marie Cederschiöld högskola
Stockholm, Februari 2025

Förord

Sedan 1992 har forskare vid Centrum för civilsamhällesforskning, Marie Cederschiöld högskola genomfört befolkningsundersökningar för att följa utvecklingen av ideellt arbete och andra former av engagemang. Denna rapport presenterar resultaten från den sjunde undersökningen som genomfördes 2024 vilken är en central del av vår forskning om det svenska civilsamhället. Resultaten erbjuder en unik inblick i civilsamhällets mest värdefulla resurs – de ideella krafterna.

Denna första delrapport av den sjunde undersökningen fokuserar på ideellt arbete. Här analyseras omfattningen av och förändringarna i ideellt arbete sedan tidigt 1990-tal och undersöks faktorer som kan förklara varför medborgare engagerar sig ideellt. Rapporten belyser även skillnader i hur ideellt arbete utövas i städer jämfört med på landsbygden.

Ett varmt tack till alla de organisationer som möjliggjort detta arbete inklusive Arbetsgivaralliansen, Cancerfonden, Civilsamhällets organisationer i samverkan (CIVOS), Delaktighet, handlingsfrihet, rörelsefrihet (DHR), Ersta diakoni, Famna, Fremia, Hyresgästföreningen, Myndigheten för samhällsskydd och beredskap (MSB), Myndigheten för ungdoms- och civilsamhällesfrågor (MUCF), Rädda barnen, Röda Korset, Socialdepartementet, Studieförbunden, Sveriges Riksidrottsförbund och Sveriges stadsmissioner. Vi vill också rikta ett tack till vår kollega Lars Svedberg, vars tidigare forskning har lagt en värdefull grund för denna undersökning.

Magnus Karlsson, professor
Prefekt, Institutionen för Civilsamhälle och religion

Stockholm 28 februari, 2025

Innehåll

FÖRORD	7
SAMMANFATTNING	11
INLEDNING	13
Rapportens upplägg och utgångspunkter	14
1. DET IDEELLA ARBETETS OMFATTNING OCH STRUKTUR	17
Inledning	17
Det ideella arbetets omfattning i befolkningen	17
Civilsamhällets kärntrupp	22
Ideellt arbete i organisationer	24
Det är stabiliteten som behöver förklaras – inte förändringen	27
Det ideella arbetet är omfattande – men ojämnt fördelat	29
Några preliminära reflektioner	31
3. DE SOM ARBETAR IDEELLT	33
Inledning	33
Att kunna, att vilja och att bli tillfrågad	34
Bakgrundsfaktorer och ideellt arbete	35
Olika faktorerers betydelse för ideellt arbete	43
Från skeptiska åskådare till entusiastiska volontärer	43
Sammanfattning	48
4. PLATSENS BETYDELSE	50
Inledning	50
Förklaringar till skillnader mellan stad och land	51
Empiriska resultat: Ideellt arbete i olika lokala kontexter	53
Är det platsen som spelar roll eller människorna som bor där?	57
Ideellt arbete i olika organisationer beroende på plats	58
Motiv till ideellt arbete i stad och landsbygder	60
Diskussion och slutsatser	62
5. SAMMANFATTANDE SLUTSATSER	64
Många arbetar ideellt men få bidrar med mycket	64
Betydelsen av förkovran, familjebildning och fast ekonomi	64
Skillnader mellan stad och land	65
En reflektion om det ideella arbetets framtidsutsikter	65
REFERENSER	68
BILAGA 1.	75
Metodbeskrivning	75
Indelning av organisationstyper	77

Sammanfattning

Den här rapporten är en första delrapportering av 2024 års befolkningsundersökning om medborgerligt engagemang som har genomförts vid Marie Cederschiöld högskola i Stockholm. Befolkningsundersökningarna baseras på ett representativt urval av den svenska befolkningen (15–84 år). Undersökningen för 2024 är den sjunde i ordningen sedan 1992.

Resultaten från 2024 års befolkningsundersökning visar att ideella insatser och arbete fortfarande är omfattande i befolkningen. Omkring 52 procent uppger att de har arbetat ideellt åtminstone någon gång under året, vilket visar att många bidrar med ideella insatser. På befolkningsnivå har det ideella arbetets omfattning och struktur inte förändrats drastiskt. Det sker visserligen enstaka systematiska förändringar över tid, men den senaste befolkningsundersökningen visar att det ideella arbetet är omfattande och relativt stabilt.

Naturligtvis sker det förändringar mellan olika undersökningsår. Andelen som arbetar ideellt i organisationer för boende ökar, liksom andelen äldre som arbetar ideellt och andelen som arbetar episodiskt. En närmare analys av hur många timmar människor ägnar åt ideellt arbete visar också på en ojämn fördelning bland dem som arbetar ideellt. En större grupp lägger mindre tid på ideellt arbete, medan en mindre grupp bidrar med ett större antal timmar. Det är dock inte klaggjort om denna fördelning alltid har varit ojämn, eller om skillnaderna har ökat över tid. Denna fråga är angelägen att utforska vidare i kommande analyser.

Rapporten har också kartlagt bakgrundsfaktorer som kännetecknar de som arbetar ideellt. Resultaten visar att högre utbildning, stabil inkomst genom förvärvsarbete, studiestöd eller studiebidrag, pension samt att ha barn ökar sannolikheten för att arbeta ideellt. Dessa faktorer pekar på att ideellt arbete hänger samman med tillgång till resurser och sociala nätverk, där ekonomisk stabilitet, utbildning och familjebildning är särskilt betydelsefulla.

För att förstå vad som skiljer dem som arbetar ideellt från dem som inte gör det, utvecklades fem engagemangsprofiler baserade på om man arbetar ideellt eller har gjort det tidigare och inställning till att ideellt arbete är oavlönat. Analysen belyste hur olika grupper i befolkningen förhåller sig till ideellt arbete och vilka sociodemografiska faktorer som kännetecknar varje engagemangstyp.

Ett viktigt resultat är att trots en övergripande positiv inställning och att många arbetar ideellt, känner en inte obetydlig andel av dem som arbetar ideellt ett missnöje med eller ambivalens inför ideellt arbete. Ungdomar är generellt sett mindre positiva till ideellt arbete jämfört med äldre, som oftare har en positiv eller accepterande hållning. Bland äldre är andelen så kallade skeptiska åskådare betydligt lägre.

Vidare har vi identifierat skillnader i utbildningsnivå, civilstånd och ekonomiska förhållanden mellan olika engagemangsprofiler. Entusiastiska volontärer, som ofta är välutbildade och har starkare sociala nätverk i form av att leva med en partner, är också mer positiva till att ideellt arbete är oavlönat vilket sannolikt gör dem mer benägna att arbeta ideellt.

Slutligen har vi i rapporten också undersökt om det ideella arbetets omfattning och struktur skiljer sig mellan städer och landsbygder och hur sådana skillnader kommer till uttryck. Våra resultat visar att andelen som arbetar ideellt är större bland dem som bor i landsbygder och kommuners centralorter än bland dem som bor i storstäder (Stockholm, Göteborg, Malmö), även när hänsyn tas till individuella bakgrundsfaktorer såsom utbildning, ålder och uppväxtförhållanden. Människor på landsbygden lägger dock inte i genomsnitt fler timmar på sitt ideella arbete.

Vi har också sett att människor i städer och på landet engagerar sig i olika typer av organisationer och tillskriver olika motiv till sitt ideella arbete. Våra resultat pekar på att det i rurala lokalsamhällen och i tätorter är vanligare med ideellt arbete i fritids- och idrottsorganisationer, medan storstadsbor i högre grad prioriterar andra typer av organisationer. Både landsorts- och storstadsbor engagerar sig i högre utsträckning i organisationer för boende än vad människor i tätorter och mindre städer gör.

Motiven för ideellt arbete varierar också: storstadsbor värderar individualistiska motiv högre, medan sociala motiv är viktigare på landsbygden. Trots att det finns signifikanta skillnader är dessa dock relativt små, och vissa sociala motiv värderas högt oavsett plats.

Inledning

Civilsamhället bärs upp av idealitet och människor som med arbete och tid går samman och organiserar aktiviteter, tar sig an uppgifter och löser problem. Det kan handla om allt från att leda fotbollsträningen för ortens ungdomar till att sitta i styrelsen för den lokala motorföreningen, organisera medlemsaktiviteter för byalaget eller ombesörja uppgifter i den gemensamma bostadsrättsföreningen. Detta ideella arbete, ofta utfört i det tysta, är avgörande för att föreningar och lokalsamhällen ska fungera.

I forskning och det offentliga samtalet finns det en påfallande stor enighet om nyttan och värdet av ideellt arbete för såväl individen som samhället i stort. Ideellt arbete kan bidra till att öka social sammanhållning och tillgodose behov som det offentliga eller marknaden inte alltid kan möta (Dekker & Halman 2003). Det kan stärka demokratin genom att ge människor en plattform där de kan agera tillsammans (Putnam 1995). Dessutom är det ideella arbetet en grundläggande resurs för det civila samhällets organisationer vars existens och legitimitet bärs upp av människors tid och engagemang. För att använda ett redan slitet modeord, är ideellt arbete en förutsättning för den sociala hållbarheten.

Men samtidigt som enigheten är stor inom forskning om det ideella arbetets samhällsnytta är samstämmigheten mindre vad gäller dess utveckling över tid såväl som dess framtid. Två uppfattningar förs ofta fram. Den första bilden är pessimistisk och framhäver att det ideella arbetet är på nedgång (Putnam 2000; Nesbit, m.fl. 2024; Lim & Laurence 2015). Den gör bland annat gällande att människor i dagens samhälle har blivit mer självcentrerade och att intresset för att arbeta ideellt i civilsamhällets många organisationer har minskat (Qvist, m.fl. 2018). Särskilt besvärligt förefaller det vara att mobilisera yngre generationer, som värjer sig mot att inordna sig i kollektiva och formella former av ideellt arbete. Denna bild förstärks ibland av vittnesmål från föreningar som upplever svårigheter att attrahera människor till ideellt arbete på de sätt som tidigare varit gängse, däribland att axla ett förtroendeuppdrag. I denna berättelse framträder ett mer individualistiskt samhälle präglad av minskad tillit och gemenskap.

Den andra bilden är mer optimistisk till sin karaktär och betonar att det ideella arbetet är stabilt och väl förankrat i befolkningen (von Essen & Svedberg 2022). Enligt detta synsätt fortsätter människor att engagera sig i stor omfattning, även om formerna för arbetet kan ha förändrats över tid (Amnå 2008). Här lyfts fram att nya generationer tar över stafettpipen, ofta genom moderna och flexibla arbetsformer som harmonierar med deras livssituation (Amnå, m.fl. 2016; Eimhjellen, m.fl. 2018; Jones 2000). Och från statsmaktens sida har en utredning nyligen föreslagit hur ungas engagemang och insatser i civilsamhället ska vinna offentligt erkännande (Regeringskansliet 2024). En optimistisk bild av engagemanget är också något som många gärna håller fast vid. Den rimmar nämligen väl med den svenska självbilden där folkrörelser, tillit och idealitet har spelat en viktig roll för samhällets utveckling genom historien.

Dessa kontrasterande bilder och erfarenheter väcker en rad frågor: Hur omfattande är egentligen det ideella arbetet i Sverige? Är det på väg att minska, eller är det i grunden stabilt? Är alla grupper av medborgare ideellt aktiva och välvilligt inställda till ideellt arbete eller finns det mönster i befolkningen gällande vilka som arbetar ideellt? Slutligen, finns det skillnader gällande hur ideellt arbete kommer till uttryck på rurala och urbana platser, och i sådana fall, hur? Syftet med den här rapporten är att belysa dessa frågor genom att undersöka det ideella arbetets omfattning och struktur i den svenska befolkningen samt reflektera över dess framtidsutsikter.

Rapportens upplägg och utgångspunkter

Den här rapporten är en första delrapport av 2024 års befolkningsundersökning om medborgerligt engagemang som har genomförts vid Marie Cederschiöld högskola i Stockholm. Befolkningsundersökningarna baseras på ett representativt urval av den svenska befolkningen (15–84 år). 2024 års undersökning är den sjunde i ordningen sedan 1992. I enkätundersökningarna ställs ett flertal frågor om ideellt arbete och andra former av medborgerligt engagemang. Den här delrapporten riktar särskilt strålkastarljuset mot *ideellt arbete*. Med ideellt arbete avses arbete och insatser som utförs frivilligt, oavlönat eller mot en mindre eller symbolisk ersättning ofta i anslutning till en ideell organisation. Det kallas också för frivilligt arbete eller volontärinsatser och kan både ske regelbundet och vid något enstaka tillfälle. I undersökningarna har respondenterna fått ta del av följande precisering av ideellt arbete:

Vi är intresserade av ideellt arbete, alltså arbete och insatser som utförs frivilligt, oavlönat eller mot en mindre eller symbolisk ersättning ofta i anslutning till en ideell organisation. Det kan också kallas för frivilligt arbete eller volontärinsatser. Ideellt arbete kan både ske regelbundet eller vid något enstaka tillfälle, även på internet, och innebära insatser som till exempel utbildning, styrelseuppdrag, ledaruppdrag, hjälpinsatser, funktionär, transporter, kampanjaktivitet, insamling, caféverksamhet.

En grundläggande fråga som bildar utgångspunkt för den här rapporten gäller omfattningen av det ideella arbetet. Respondenterna fick ta ställning till huruvida de har gjort en insats eller arbetat ideellt under de senaste 12 månaderna utifrån totalt 29 olika organisationstyper inom det civila samhället. Respondenterna fick även ta ställning till huruvida de arbetat ideellt för offentlig sektor, företag eller nätverk. Det kan till exempel handla om kommunala räddningstjänster som organiserar frivilliga brandmän och krisberedskapsvolontärer som stöttar vid katastrofer, frivilliga nattvandrare, eller frivilliga besöksgrupper som organiseras av kommuner för att motverka ensamhet bland äldre, ofta i samverkan med kommunens äldreomsorg. Inom privat sektor kan det röra sig om initiativ där anställda får möjlighet att arbeta ideellt under arbetstid, exempelvis genom att hjälpa till på skolor, äldreboenden eller i välgörenhetsorganisationer. Nätverk kan exempelvis inkludera föräldragrupper eller nätverk för att driva en specifik fråga.

De som uppgett att de arbetat ideellt ombads också att uppskatta det genomsnittliga antalet ideella arbetstimmar per månad. Tillvägagångsättet har varit likartat sedan undersökningen startade 1992 vilket ger goda möjligheter att identifiera trender över tid. För närmare beskrivningar av undersökningens metod hänvisas till Bilaga 1.

Rapporten består av fem kapitel. I det andra kapitlet presenteras omfattningen av ideellt arbete samt hur det har förändrats mellan 1992 och 2024. Därefter följer det tredje kapitlet, som fördjupar sig i skillnader och variationer i ideellt arbete utifrån olika bakgrundsfaktorer och engagemangstyper. Det fjärde kapitlet undersöker hur ideellt arbete tar sig uttryck i stadsmiljöer jämfört med på landsbygden. Slutligen sammanfattar det femte kapitlet rapportens centrala resultat.

1. Det ideella arbetets omfattning och struktur

Inledning

Detta första kapitel ska sätta in det ideella arbetet i ett tidsperspektiv för att visa i vilken mån och på vilka sätt olika aspekter av det ideella arbetets omfattning och struktur har förändrats, eller inte förändrats, sedan 1992.

Inom akademin, bland politiker och i civilsamhällets organisationer finns ett intresse för om och i så fall hur det ideella arbetet förändras. Inte sällan kommer detta intresse till uttryck i en oro för att den del av befolkningen som arbetar ideellt minskar, att insatserna blir alltmer episodiska och att de som arbetar ideellt mer sällan är medlemmar i de organisationer de arbetar ideellt i. Inte minst mot bakgrund av denna oro är det angeläget att undersöka det ideella arbetets utveckling under de senaste trettio åren.

Vi kommer att ta upp de mått på det ideella arbetets omfattning och struktur i det svenska samhället som vi kan följa över tid och som vi menar är väsentliga. En del frågor har funnits med sedan 1992 medan andra har tillkommit senare vilket gör att alla resultat inte spänner över hela tidsperioden. Alla tabeller och figurer som presenteras i kapitlet kan alltså inte spegla samma tidsperiod.

I befolkningsundersökningarna ställs även frågor om andra former av medborgerligt engagemang, det är informella insatser, givande och politiskt deltagande. I kommande delrapporter kommer vi att studera dessa handlingsformer, men i detta kapitel ska vi ägna oss åt ideellt arbete.

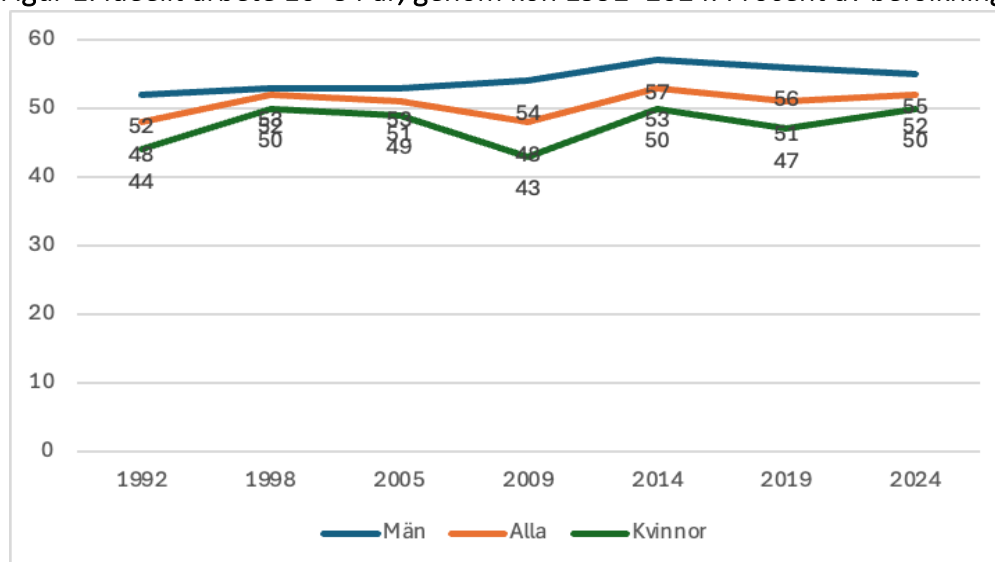
Det ideella arbetets omfattning i befolkningen

Om det ideella arbetets omfattning har förändrats är som sagt en fråga som återkommer, inte minst bland organisationer i civilsamhället som är beroende av att medlemmar och deltagare arbetar ideellt. Ett mått på omfattningen är hur stor andel av befolkningen som arbetar ideellt. För att ta reda på det ideella arbetets omfattning har de som har svarat på undersökningarna fått frågan om de har arbetat ideellt eller gjort en insats vid åtminstone ett tillfälle under de senaste 12 månaderna. I frågan definieras ideellt arbete på det sätt som vi anger i inledningen. I rapporten använder vi termen "ideellt arbete", men i enkäten används även andra ord, som volontärinsatser och frivilligt arbete.

I 2024 års undersökning svarade omkring 52 procent av befolkningen att de har arbetat ideellt eller gjort en insats åtminstone någon gång under de senaste tolv månaderna. Som framgår

av Figur 1 har andelen av befolkningen som uppger att de har arbetat ideellt varit relativt stabil över tidsperioden 1992–2024, med variationer mellan 48 och 53 procent. Den högsta andelen noterades 2014, då 53 procent av befolkningen arbetade ideellt. År 1992 var andelen lägre, då arbetade 48 procent av befolkningen ideellt. År 2009 minskade andelen återigen till 48 procent, en minskning som helt och hållet berodde på att färre kvinnor arbetade ideellt.

Figur 1. Ideellt arbete 16–84 år, genom kön 1992–2024. Procent av befolkningen¹



Att en så pass stor andel av befolkningen arbetar ideellt och att omfattningen är så pass stabil kan möjligen förvåna, särskilt med tanke på de förändringar som det svenska samhället genomgått under denna period —förändringar som kan underblåsa den oro och pessimism vi nämnde inledningsvis. Det är dock viktigt att understryka att måttet som används för att mäta det ideella arbetets omfattning är generöst. Det räcker med att arbeta ideellt på något sätt och vid något enstaka tillfälle under de senaste 12 månaderna för att tillhöra den andel av befolkningen som arbetar ideellt. Resultaten bör därför tolkas som ett mått på den andel av befolkningen som på något sätt är involverad i ideellt arbete. Som vi kommer att visa i den här rapporten är dock inte det ideella arbetet jämnt fördelat i befolkningen, tvärtom finns det påtagliga skillnader mellan dem som arbetar mycket och den andel av befolkningen som arbetar mindre.

Kön och ålder

Figur 1 visar också hur det ideella arbetet är fördelat mellan kvinnor och män. De tidigare undersökningarna har visat att en större andel män än kvinnor i befolkningen arbetar ideellt. Detta mönster består även år 2024. Andelen kvinnor i befolkningen som arbetar ideellt har mellan 1992 och 2024 varierat mellan 43 procent (2009) och 50 procent (1998, 2014 och 2024).

¹ 1992 och 1998 omfattade svarspopulationen personer mellan 16 och 74 år, från 2005 till 2019 omfattade den personer mellan 16 och 85 år och 2024 15 och 85 år.

Resultaten kan inte ge bestämda förklaringar till skillnaderna mellan kvinnor och män. Går vi utanför befolkningsundersökningarnas resultat kan en förklaring vara att kvinnor traditionellt sett har mindre fritid på grund av större ansvar för obetalt arbete i hemmet, vilket begränsar deras möjlighet att arbeta ideellt (Blennberger, Habermann & Jeppsson Grassman 2004). Eftersom män generellt har större ekonomiska resurser och mindre omsorgsansvar har de mer tid för ideellt arbete. Könsskillnaderna blir också särskilt tydliga under 2009, ett år präglad av ekonomisk recession och en osäker arbetsmarknad. En möjlig tolkning är att ekonomisk recession inte påverkar män och kvinnor på samma sätt, där en starkare förankring på arbetsmarknaden och en tryggare inkomst ger den flexibilitet och trygghet som krävs för ideellt arbete även i oroliga tider – något som traditionellt sett är mer tillgängligt för män på grund av ojämna lönenivåer och arbetsmarknadsförhållanden.

Skillnaderna mellan kvinnors och mäns ideella arbete är också kontextuellt betingade och varierar beroende på i vilket sammanhang som arbetet utförs (Habermann 2007; Wilson 2000). Det finns skillnader mellan olika organisationstyper; till exempel är andelen män som gör ideella insatser inom idrottsrörelsen betydligt större än andelen kvinnor. Med tanke på att idrottsrörelsen samlar en så stor andel av alla som arbetar ideellt kan det faktum att andelen män som arbetar ideellt inom idrottsföreningar är större än andelen kvinnor förklara att det är fler män än kvinnor som arbetar ideellt i den svenska befolkningen. Det finns också en oro för att unga människor arbetar ideellt i lägre utsträckning än medelålders och äldre, och att det särskilt är bland unga som det ideella arbetet befaras minska. För att se om denna oro är befogad visar Tabell 1 hur stor andel personer i olika åldersgrupper som har arbetat ideellt under de senaste 12 månaderna mellan 1992 och 2024.

Tabell 1. Det frivilliga arbetets fördelning på ålder 1992 – 2024. I procent av befolkningen efter ålder²

Ålder	1992	1998	2005	2009	2014	2019	2024
16–24	52	50	41	42	54	54	50
25–39	52	51	51	47	58	47	48
40–54	53	59	61	56	62	62	63
55–64	41	53	45	44	45	44	55
65–74	38	45	46	47	51	53	47
75–84	–	–	27	35	46	47	48
Totalt	48	52	51	48	53	51	52

Det ideella arbetets fördelning mellan åldersgrupper förändras över tidsperioden. I den yngsta åldersgruppen (16–24 år) arbetar omkring 50 procent ideellt vid flera undersökningstillfällen. År 2014 ökar andelen något, men 2024 är den återigen nere på 50 procent. För åldersgruppen 25–39 pendlar andelen som arbetar ideellt mellan drygt och knappt 50 procent under perioden, förutom 2014 då andelen stiger till 58 procent. Andelen som arbetar ideellt i de två yngsta åldersgrupperna förändras alltså inte systematiskt under perioden.

² 2024 omfattar alltså den yngsta åldersgruppen 15–24 år, istället för 16–24 som tidigare år.

De medelålders (40–54 år) har under hela perioden störst andel som arbetar ideellt vilket ligger i linje med tidigare forskning om ideellt arbete (Wilson 2000). Det är i medelåldern som många har hemmavarande barn som är aktiva i olika fritidsverksamheter och ett eget boende som gör att de är aktiva i hyresgästföreningen eller en villaförening, samfällighet eller bostadsrättsförening. Det är också i denna fas i livet som många engagerar sig i en fackförening eller annan intresseorganisation. Kort sagt, det är under medelåldern som människor hunnit etablera sig och därmed kommit att exponeras på sociala arenor där de kan bli rekryterade till ideellt arbete (Jeppsson Grassman & Svedberg 2007). I åldersgruppen 55–64 år är andelen något lägre jämfört med den föregående åldersgruppen vilken kan bero på att barnen har flyttat hemifrån.

I de två äldsta åldersgrupperna har andelen som arbetar ideellt ökat under tidsperioden. Bland dem som är mellan 64 och 74 år och mellan 75 och 85 år arbetade 47 respektive 48 procent ideellt 2024. En förklaring till denna ökning är att hälsan bland de äldre har förbättrats generellt vilket gör att de som gått i pension och som har tid att arbeta ideellt är mer aktiva och friskare längre upp i åldrarna (Jegermalm & Jeppsson Grassman 2009). Det är också möjligt att ideella organisationer har blivit bättre på att engagera äldre, kanske genom att erbjuda roller som är anpassade till deras erfarenheter och livssituation.

Ideellt arbete och tid

Ett annat sätt att visa omfattningen av det ideella arbetet i det svenska civilsamhället är att mäta hur mycket tid människor arbetar ideellt. De som uppgett att de arbetar ideellt har ombetts att uppskatta det genomsnittliga antalet ideella arbetstimmar per månad. Tabell 2 visar det genomsnittliga antalet timmar i månaden som människor arbetar ideellt.

Tabell 2. Genomsnittligt antal ideellt arbetade timmar per månad, 1992–2024. Befolkningen och ålder

Ålder	1992	1998	2005	2009	2014	2019	2024
16–24	9	13	21	13	14	20	20
25–39	12	12	10	13	14	13	13
40–54	14	11	19	18	12	17	14
55–64	12	11	11	17	14	18	13
65–74	20	14	12	18	19	20	15
75–84	-	-	14	13	18	21	22
Totalt	13	12	14	16	15	18	15

Vi kan konstatera att det genomsnittliga antalet ideellt arbetade timmar varierar under tidsperioden och mellan åldersgrupper. Det är intressant att notera att i den yngsta åldersgruppen (16–24 år) ligger det genomsnittliga antalet timmar av ideellt arbete i månaden på nästan samma nivå 2024 som 2005 medan antalet timmar ökar i den äldsta åldersgruppen (75–84 år). Det är alltså inte så att yngre personer successivt arbetar mindre ideellt över tid. För åldersgruppen 75–84 år (data finns tillgänglig från och med 2005) observeras en konstant

ökning över åren från 14 timmar år 2005 till 22 timmar år 2024. För den äldsta gruppen förefaller det alltså vara en större andel individer som ägnar allt fler timmar åt ideellt arbete.

Ett annat mått på den tid människor lägger ned på ideellt arbete är om de arbetar ideellt kontinuerligt eller om de gör enstaka, eller episodiska, insatser. Hur människor fördelar den tid de arbetar ideellt är ett viktigt mått eftersom man inom forskningen om ideellt arbete menar att en tilltagande individualisering och lösare koppling till organisationer gör att episodiska insatser kommer att öka och att kontinuerliga insatser inom ramen för en organisations normala verksamhet kommer att minska (se t.ex. Dunn m. fl., 2016). Tabell 3 visar hur de som arbetar ideellt fördelar den tid de är verksamma.

Tabell 3. Fördelad tid av ideellt arbete, 2019 och 2024. I procent av alla som arbetar ideellt

<i>Jag arbetar ideellt ...</i>	2019	2024
<i>... varje vecka</i>	33	28
<i>... en eller ett par gånger i månaden</i>	34	30
<i>... några gånger per halvår/termin</i>	16	16
<i>... vid något enstaka tillfälle</i>	16	26
<i>Totalt</i>	100	100

Den andel av de ideella som arbetar kontinuerligt, alltså varje vecka eller en eller ett par gånger i månaden, har minskat från 67 till 58 procent 2024. Samtidigt har andelen som inte arbetar ideellt kontinuerligt ökat, särskilt de som arbetar vid något enstaka tillfälle. Även 2014 ställdes en fråga om fördelad tid av ideellt arbete, men med andra svarsalternativ vilket gör att en direkt jämförelse mellan 2019 och 2024 års resultat inte är möjlig. År 2014 svarade emellertid knappt en tredjedel av dem som arbetade ideellt att deras insatser var jämnt fördelade över de flesta av årets månader, ytterligare en knapp tredjedel svarade att deras ideella arbete var avgränsat till en period eller säsong. Till sist svarade en tredjedel att de arbetade ideellt vid ett eller några enstaka tillfällen.

Sammantaget tyder resultaten på att den andel som arbetar ideellt kontinuerligt inom ramen för en ideell organisations fortlöpande verksamhet minskar. Resultaten kan tyda på att det svenska samhället har blivit mer individualiserat och att de som arbetar ideellt har en lösare koppling till den ideella organisation de verkar i.

Även hur länge människor har arbetat ideellt är ett mått på den tid de ägnar åt ideellt arbete. Sedan 2009 har de som svarat att de har arbetat ideellt fått frågan om de arbetade ideellt för fem år sedan. Vi vet inte om de som har svarat ja på den frågan har arbetat ideellt utan avbrott under de senaste fem åren eller om de gjort uppehåll, men oavsett om de har arbetat ideellt eller inte har de en historia av ideellt arbete som sträcker sig minst fem år tillbaka. Tabell 4 visar hur stor andel av befolkningen som har en längre historia av ideellt arbete och hur stor andel som inte arbetade ideellt för fem år sedan.

Tabell 4. Arbetat ideellt längre eller kortare tid, 2009–2024. I procent av befolkningen

	2009	2014	2019	2024
<i>Arbetar ideellt vid intervjutillfället och fem år tidigare</i>	23	33	33	31
<i>Arbetar ideellt vid intervjutillfället men inte fem år tidigare</i>	24	20	18	21

Resultaten kan tolkas på flera sätt. Andelen "veteraner" ökade markant under 2014 och låg kvar på en hög nivå 2019 men minskade något 2024. Under samma period minskade andelen som arbetat ideellt under kortare tid 2014 och låg kvar på en låg nivå 2019 men ökade igen 2024. Eftersom vi inte kan se bortom 2024 vet vi dock inte om de höga nivåerna av andelen "veteraner" 2014 och 2019 är en avvikelse eller om den minskning vi ser 2024 är ett uttryck för en förändring mot att allt färre människor arbetar ideellt under längre tid. Om det senare stämmer, kan det vara ett uttryck för att ideellt arbete för allt färre blir en livsstil och identitet, medan det för allt fler blir något man ägnar sig åt under en mer begränsad period i livet.

Civilsamhällets kärntrupp

Kombinerar vi de två tidsdimensionerna med varandra, alltså under hur lång tid människor har haft erfarenhet av ideellt arbete och hur mycket tid de lägger ner på ideellt arbete kan vi dela upp alla som arbetar ideellt i fyra grupper vilket gör att vi kan få syn på dem som vi refererar till som civilsamhällets kärntrupp. Det är en viktig grupp då de som ingår i den kan ta det ansvar som krävs för att organisationer skall kunna fungera och bedriva sin verksamhet.

Den första tidsdimensionen tar fasta på hur lång erfarenhet människor har av ideellt arbete. Studier har visat att de som har flera års erfarenhet av ideellt arbete inte bara lär sig sådant de behöver för att lösa sina uppgifter, de får också en identitet som ideell samt känner sig hemma i den ideella organisation de arbetar i (von Essen 2008; Hooghe 2003; Jeppsson Grassman 1997; van Ingen & Wilson 2017).

Den andra tidsdimensionen anger det genomsnittliga antalet ideella arbetstimmar i månaden. De som arbetar många timmar utgör en viktig resurs för ideella organisationer då de sannolikt har större möjligheter att få den kompetens som krävs för att lösa svåra uppgifter samt få ansvar för administration, ledning och drift (se Fladmoe, m.fl. 2019). Ju fler timmar människor arbetar ideellt desto större möjlighet torde de också ha att växa in i organisationens sociala sammanhang och identifiera sig med dess värderingar (von Essen, Jegermalm & Svedberg 2015).

Genom att beakta dessa två tidsdimensioner delar vi in dem som arbetar ideellt i fyra intensitetsgrupper. När det gäller hur mycket tid människor arbetar ideellt har vi satt gränsen vid minst 12 timmar per månad för dem som gör större insatser. Vi skiljer också de som arbetade ideellt för fem år sedan från de som inte gjorde det. I denna rapport delar vi alltså upp dem som gör färre respektive fler timmar per månad på ett annat sätt än tidigare. Istället

för att använda det genomsnittliga antalet timmar per månad använder vi ett fast värde på 12 timmar. Tabell 5 nedan visar hur fördelningen mellan dessa grupper har sett ut sedan 2009.

Tabell 5. Intensitetsgrupper, 2009–2024. I procent av alla som arbetar ideellt

	2009	2014	2019	2024
Arbetade ideellt för fem år sedan och mindre än 12 tim/mån.	38	36	35	36
Arbetade ideellt för fem år sedan och minst 12 tim/mån.	26	28	30	23
Arbetade inte ideellt för fem år sedan och mindre än 12 tim/mån.	28	27	26	28
Arbetade inte ideellt för fem år sedan och minst 12 tim/mån.	8	9	9	13
Totalt	100	100	100	100

Att storleksförhållandet mellan intensitetsgrupperna inte förändrats påtagligt under tidsperioden är ytterligare ett uttryck för att det ideella arbetets omfattning och struktur snarare präglas av stabilitet än förändring. Den minsta gruppen, som ökat något 2024, är de som har en kortare erfarenhet av ideellt arbete men som lägger mer tid på ideellt arbete. Att denna grupp är den minsta stämmer väl med vårt antagande att det tar tid för människor att komma in i organisationen och ta på sig eller få ett större ansvar. Den största gruppen är de som har en lång erfarenhet av ideellt arbete, men som inte arbetar många timmar.

Den grupp som särskilt intresserar oss är civilsamhällets kärntrupp, alltså de som har en lång erfarenhet av ideellt arbete och som arbetar minst 12 timmar per månad. Civilsamhällets kärntrupp utgör omkring en fjärdedel av alla som arbetar ideellt, med undantag av 2019 då den omfattade 30 procent av alla ideella. År 2024 minskade andelen ideella som ingår i civilsamhällets kärntrupp något, även om man bortser från ökningen 2019. Om detta är början på en förändring mot att civilsamhällets kärntrupp blir mindre eller om det är en tillfällig minskning vet vi inte än, men det finns goda skäl att följa denna utveckling i kommande befolkningsundersökningar.

I detta kapitel inskränker vi oss till att undersöka hur det ideella arbetets omfattning och struktur förändrats sedan 1992. Men av tidigare studier vet vi att civilsamhällets kärntrupp är viktig för civilsamhällets organisationer då de bidrar med stora arbetsinsatser, kompetens, långsiktighet, förtroende och andra resurser (se t.ex. von Essen 2022).

Avslutningsvis skall vi uppmärksamma kärntruppens spegelbild, alltså de som vid intervjutillfället aldrig har arbetat ideellt. Sedan 2009 har vi kunnat visa att förutom de dryga 50 procent av befolkningen som vid undersökningstillfället har arbetat ideellt under de gångna åren så har omkring en fjärdedel av befolkningen arbetat tidigare i livet även om de inte gör det vid undersökningstillfället. De som då återstår har aldrig arbetat ideellt. Tabell 6 visar hur stor andel av befolkningen mellan 20 och 84 år och som aldrig har arbetat ideellt mellan 2009 och 2024.

Tabell 6. De som aldrig har arbetat ideellt 2009–2024. I procent av befolkningen³

	2009	2014	2019	2024
Kvinnor	30	21	24	29
Män	21	17	17	24
Totalt	26	19	22	27

Inte heller den andel av befolkningen som aldrig har arbetat ideellt förändras dramatiskt, om man ser till hela tidsperioden. Mellan 2019 och 2024 ökade denna grupp från 22 till 27 procent av befolkningen, men det är en liknande nivå som 2009. Det är därför svårt att avgöra om den ökning som vi ser 2024 är början på en förändring som innebär att allt fler kommer att stå utanför det ideella arbetet eller om det är så att resultaten från 2014 och 2019 är avvikande och att vi i normalfallet kan förvänta oss att knappt 30 procent av befolkningen står utanför det ideella arbetet.

Under hela perioden är det en större andel kvinnor än män i som vid intervjutillfället svarar att de aldrig har arbetat ideellt och i den meningen står utanför det ideella arbetet. Tidigare studier har visat att de som står utanför det ideella arbetet inte är en heterogen grupp utan präglas av olika demografiska och socioekonomiska förutsättningar (Svedberg 2022). För att dela in dem som står utanför det ideella arbetet i mer enhetliga grupper gjordes en klusteranalys. Analysen identifierade tre grupper, i den enskilt största gruppen var kvinnor i majoritet och personer med mindre ekonomiskt och socialt kapital var överrepresenterade, inte minst hade de mer sällan eftergymnasial utbildning (Svedberg 2022). Utifrån befolkningsundersökningarnas resultat kan vi inte fastslå orsakssamband, men det finns skäl att anta att bristande resurser, vilket särskilt tycks påverka kvinnor, är en orsak till att människor står utanför det ideella arbetet.

Ideellt arbete i organisationer

Definitionen av ideellt arbete kräver inte att det sker inom en organisation, men majoriteten av dem som arbetar ideellt gör det inom ramen för en ideell organisation. Det förekommer dock även ideellt arbete inom nätverk, företag och organisationer inom den offentliga sektorn. Genom att ta reda på i vilka typer av organisationer som människor arbetar ideellt kan vi både ange i vilket organisatoriskt sammanhang de verkar och visa på hur det ideella arbetet fördelar sig i det svenska civilsamhället.

Inledningsvis nämnde vi att deltagarna i befolkningsundersökningarna har fått ange om de arbetar ideellt inom ett stort antal olika organisationstyper – år 2024 var dessa totalt 29 stycken inom det civila samhället samt nätverk, företag och offentlig sektor. Att presentera resultaten för samtliga organisationstyper är oöverskådligt, så för att göra materialet

³ För att få ett mer rättvisande mått på dem som aldrig har arbetat ideellt inbegriper vi inte de allra yngsta eftersom en tillräckligt stor andel av dem kan antas börja arbeta ideellt senare i livet.

hanterbart har vi grupperat de 32 organisationstyperna i elva bredare organisationskategorier. Med undantag för idrottsorganisationer, som enbart inkluderar idrottsföreningar, består samtliga kategorier av flera olika organisationstyper.⁴ Tabell 7 visar hur de som arbetar ideellt fördelar sig mellan organisationskategorierna.

Tabell 7. Ideellt arbete fördelat i organisationskategorier, 1992–2024. I procent av befolkningen

	1992	1998	2005	2009	2014	2019	2024
Idrottsorganisationer	17	19	19	18	17	16	18
Organisationer för boende	5	6	7	7	12	11	17
Fritidsorganisationer	12	10	10	9	12	15	16
Intresseorganisationer och fackförening	14	15	13	11	12	13	14
Organisationer med social inriktning	9	10	6	9	13	9	11
Sociala rörelser och politiska organisationer	6	6	3	4	5	6	8
Utanför det civila samhällets organisationer ⁵	(2)	(2)	(3)	(2)	7	7	7
Kulturorganisationer	7	7	5	5	6	5	7
Religiösa organisationer	5	7	6	6	7	6	6
Kooperativ	4	3	2	2	4	1	2
Andra organisationer	0	4	2	2	4	5	7

Sedan den första befolkningsundersökningen har idrottsorganisationer varit den organisationskategori som samlar den enskilt största andelen ideella. År 2024 uppgav 18 procent av befolkningen att de arbetar ideellt inom en idrottsorganisation. Att idrottsorganisationer samlar flest ideella kan till stor del förklaras av att barn- och ungdomsidrotten fostrar unga människor in i idrotten, vilket gör att de fortsätter idrotta när de blir äldre och kan rekryteras till ideellt arbete. Dessutom kan ungdomar som själva idrottar, och inte minst deras föräldrar, rekryteras som ideella ledare. (Vamstad, m.fl. under utgivning). Även intresseorganisationer och fackföreningar samlar en relativt stor andel av de som arbetar ideellt. Men eftersom inte minst fackföreningarna är mer professionaliserade har de inte samma behov av eller utrymme för ideellt arbete (von Essen & Wallman Lundåsen 2021).

Sett över hela tidsperioden förändras inte andelen av befolkningen som arbetar ideellt påtagligt i de flesta organisationskategorierna, men i några av dem sker det förstås förändringar. Organisationer för boende är den organisationskategori som har förändrats mest. År 1992 arbetade fem procent av befolkningen ideellt inom denna kategori, men 2024 har andelen stigit till 17 procent. Ökningen kan bero på ett generellt ökande behov av att engagera sig i sitt boende och att antalet bostadsrättsföreningar, där medlemmar förväntas ta ett aktivt ansvar för sin bostad genom att arbeta ideellt, har ökat.

⁴ Se tabell 19 i metod och material för hur organisationstyperna är indelade i de elva organisationskategorierna.

⁵ Sedan 1992 har befolkningsundersökningarna frågat efter ideellt arbete i offentlig sektor, t.ex. gode män och övervakare. Från 2014 inkluderades också ideellt arbete i nätverk och inom ramen för en anställning. Därför är procenttalen innan 2014 satta inom parentes.

Även andelen av befolkningen som arbetar ideellt inom fritidsorganisationer har ökat, från 12 procent 2009 till 16 procent 2024. Resultaten för denna organisationskategori påminner oss dock om att variationer mellan enskilda år inte nödvändigtvis är uttryck för en långsiktig förändring utan kan också vara en temporär förändring. Detta visar sig också när vi ser till andelen av befolkningen som arbetar ideellt i organisationer med social inriktning. Förändringar inom organisationer i denna kategori har tilldragit sig uppmärksamhet eftersom det skulle kunna vara ett uttryck för att civilsamhället tar ett ökande ansvar för välfärden (se t.ex. Wijkström & Lundström 2002; Wijkström & Einarsson 2006). Men ser vi till andelen som arbetar ideellt är civilsamhällets roll för välfärdsproduktion inte entydig. År 2014 ökade andelen som arbetar ideellt inom denna kategori, vilket skulle kunna tolkas som att välfärdsproduktionen inom civilsamhället ökade. Men 2019 sjönk andelen igen, för att sedan öka något 2024. Givet de resultat vi har kan en slutsats vara att vi kan vänta oss att mellan nio och elva procent av befolkningen arbetar ideellt inom organisationer med social inriktning. Men eftersom antalet anställda i civilsamhällets organisationer ökat mellan 1992 och 2014, och främst i organisationer som är aktiva i välfärdens kärnområden, kan det vara så att dessa organisationer växer men att de ideella trängs undan av anställd personal (Einarsson & Wijkström 2021).

År 2014 tillfördes organisationstyperna ideellt arbete i nätverk och företag till kategorin "Utanför det civila samhällets organisationer" vilket gjorde att det ideella arbetet inom denna kategori ökade från två till sju procent mellan 2009 och 2014. Denna kategori fångar upp de som arbetar ideellt inom ramen för den offentliga sektorn, privata företag och nätverk. Det kan till exempel handla om kommunala räddningstjänster som organiserar frivilliga brandmän och krisberedskapsvolontärer som stöttar vid katastrofer, frivilliga nattvandrare, eller frivilliga besöksgrupper som organiseras av kommuner för att motverka ensamhet bland äldre, ofta i samverkan med kommunens äldreomsorg. Företag kan innebära att arbeta ideellt i ridstall eller idrottsakademi eller att som anställd få möjlighet att arbeta ideellt under arbetstid, exempelvis genom att hjälpa till på skolor, äldreboenden eller välgörenhetsorganisationer. I detta sammanhang finns det skäl att påminna om att befolkningsundersökningarna inte studerar det svenska civilsamhället utan medborgerligt engagemang i det svenska samhället. Även om människor oftast arbetar ideellt i ideella organisationer måste inte medborgerligt engagemang äga rum i ideella organisationer utan kan utföras i alla typer av organisationer (se t.ex. Lichterman & Eliasoph 2014).

Med undantag av kooperativ som har minskat från fyra procent 1992 till endast två procent 2024 förändras inte andelen ideella i de andra organisationskategorierna nämnvärt. Det är snarare det faktum att andelen som arbetar ideellt förändras tämligen lite i de flesta organisationskategorier som är intressant. Det finns dock skäl att uppmärksamma att den sista kategorin, Andra organisationer, har ökat till sju procent vilket kan tyda på att de organisationstyper som efterfrågas i undersökningen allt sämre fångar upp i vilka organisationer som människor arbetar ideellt i.

Befolkningsundersökningens frågor har fortlöpande reviderats och nya organisationer som t.ex. organisation inom HBTQ-rörelsen och hembygdsförening har tillkommit för att göra frågan om i vilken organisation man arbetar ideellt så relevant som möjligt. Men även andra nya arenor för ideellt arbete kan ha formerats som inte fångas upp av enkätens frågor, vilket kan vara ett resultat av att det ideella arbetet utanför det traditionella civilsamhället har ökat (se t.ex. Dyhberg Højgaard 2024). Det kan alltså vara så att befolkningsundersökningen inte förmår fånga upp nya sätt att organisera ideellt arbete.

Men det är inte endast i vilka organisationer människor arbetar ideellt som är intressant utan också deras relation till organisationen. Att samhället individualiseras förväntas inte bara leda till att det ideella arbetet blir mer episodiskt utan också till att allt färre blir medlemmar i den organisation de arbetar ideellt i (t.ex. Papakostas 2011; Vogel m. fl. 2003). Eftersom en minskad andel medlemmar bland dem som arbetar ideellt skulle kunna vara ett uttryck för en ökad individualism finns det skäl att studera om andelen av de ideella som också är medlemmar i den organisation de arbetar ideellt i förändras över tidsperioden.

Tabell 8. Medlemskap i den organisation man arbetar ideellt i, ålder och totalt 1998–2024. I procent av de som arbetar ideellt⁶

Ålder	1998	2005	2009	2014	2019	2024
16–24	83	80	81	75	69	74
25–39	86	83	85	82	77	78
40–54	88	84	85	84	75	82
55–64	93	89	95	95	82	83
65–74	89	89	94	93	77	79
75–84	–	92	94	89	86	81
Total	87	85	88	87	78	80

Som framgår av Tabell 8 minskar inte andelen som är medlemmar i den organisation man arbetar ideellt i dramatiskt, snarare ligger andelen medlemmar kvar på en, i internationell jämförelse, hög nivå även om den har minskat något 2019 och 2024. Det är inte heller så att det är särskilt bland de yngsta som medlemskapen minskar. De mellan 16 och 24 år (15 och 24 år för 2024) har en något lägre andel medlemmar, men det är ingen dramatisk skillnad och den kan lika gärna vara ett livscykel fenomen som uttryck för en samhällsförändring. Befolkningsundersökningens resultat stödjer alltså inte antagandet att en ökad individualisering i det svenska samhället leder till att kopplingen mellan ideellt arbete och medlemskap blir svagare.

Det är stabiliteten som behöver förklaras – inte förändringen

I detta kapitel har visat hur det ideella arbetets omfattning och struktur har förändrats mellan 1992 och 2024. Uppenbarligen förändras resultaten mellan enskilda undersökningsår, och i

⁶ Medlemskapet avser den organisation man främst arbetar ideellt i. Av undersökningstekniska skäl är resultaten från 2024 något osäkra.

vissa fall är det fråga om långsiktiga systematiska förändringar. Det hade varit förvånande om det ideella arbetet inte hade förändrats under denna långa tidsperiod eftersom alla samhällen, även så det svenska, är i ständig utveckling.

Så, vi menar att det snarare är stabiliteten som är det vetenskapliga fenomenet och att det är den vi behöver resonera om. Vi ställer därför samma fråga i denna rapport som vi ställde när vi rapporterade 2019 års befolkningsundersökning (von Essen & Svedberg 2022). Hur kommer det sig att det ideella arbetets omfattning och struktur förändras förhållandevis lite under de dryga 30 år som förlöpt sedan den första befolkningsundersökningen? För att ge ett svar på denna fråga ska vi presentera ett teoretiskt perspektiv som vi menar kan bidra till att förklara att det ideella arbetets omfattning och struktur förändras relativt lite (se också von Essen & Svedberg 2022).

I forskningen, liksom i det vardagliga samtalet, utgår man ofta från individens värderingar och resurser för att förklara varför människor arbetar ideellt (Wilson 2000; 2012). Om man tar sin utgångspunkt i individen är det dock svårt att förklara att det ideella arbetets omfattning och struktur snarare är stabilt än föränderligt. Människors värderingar och resurser har förstås förändrats sedan den första befolkningsundersökningen 1992, men trots detta har det ideella arbetets omfattning och struktur inte förändrats på ett avgörande sätt. Tar man istället sin utgångspunkt i organisationernas förmåga att mobilisera, eller rekrytera, människor till ideellt arbete blir stabiliteten lättare att förklara. Vi menar att det finns skäl att argumentera för ett sådant omvänt teoretiskt perspektiv på ideellt arbete.

Detta omvända teoretiska perspektiv har kallats "a reversed social engine" (Henriksen m.fl. 2019) eftersom det tar sin utgångspunkt i ideella organisationers förmåga att mobilisera individer (se också Rotolo & Wilson 2012). Människors värderingar och resurser spelar förstås fortfarande en roll, men de får snarare en medierande funktion på så sätt att när organisationer erbjuder eller kräver ideellt arbete kommer människor ta hänsyn till om de har de resurser som krävs, t.ex. tid och kunskaper, samt om det är förenligt med deras värderingar.

Ideella organisationer är i allmänhet uthålliga och kan fortsätta att bedriva sin verksamhet trots att omvärlden förändras (Salamon & Anheier 1998). Denna uthållighet visar sig i att många ideella organisationer har en lång historia. En viktig orsak till att de kan fortsätta att verka trots att samhället förändras är att det inte är formellt möjligt att lägga ner ideella organisationer mot medlemmarnas vilja. Konkursinstitutet är ju inte tillämpligt på ideella organisationer och föreningsfriheten gör att de inte kan läggas ned genom politiska beslut. Dessutom, och kanske viktigast, kan ideella organisationer rekrytera människor till ideellt arbete och har därmed tillgång till resurser som andra organisationer inte har tillgång till. I detta omvända teoretiska perspektiv står alltså de ideella organisationerna i centrum och utgör en infrastruktur i civilsamhället som förnyar och upprätthåller det ideella arbetet (von Essen & Svedberg 2022).

Eftersom antalet organisationer i det svenska civilsamhället inte har förändrats drastiskt utan

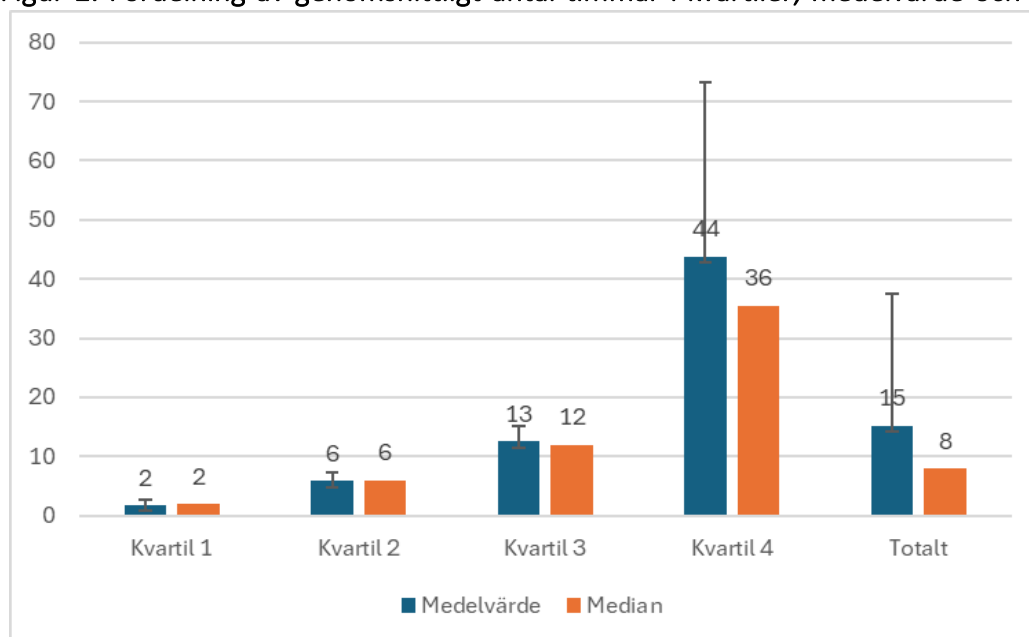
endast ökat något sedan det tidiga 1990-talet (Einarsson & Wijkström 2021) och att endast omkring tio procent av alla organisationer har anställda har inte heller behovet av ideellt arbete förändrats drastiskt under perioden. Att det ideella arbetets omfattning och struktur förändras så pass lite kan då förklaras av att ideella organisationer lyckas rekrytera de resurser de behöver för att bedriva verksamhet. Det motsäger förstås inte att det kan vara trögt att rekrytera, att det är svårare att rekrytera till styrelser eller ansvarfulla uppgifter eller att det är svårare inom vissa organisatoriska och geografiska områden. Men eftersom antalet ideella organisationer inte har förändrats drastiskt och att en tillräckligt stor andel kan fortsätta att bedriva verksamhet kan man dra slutsatsen att de har kunnat rekrytera de ideella de behöver.

Det ideella arbetet är omfattande – men ojämnt fördelat

Som vi sett visar resultaten från befolkningsundersökningarna alltså att drygt hälften av den vuxna befolkningen arbetar ideellt vid åtminstone något tillfälle. I genomsnitt uppgår det ideella arbetet till mellan 12 och 18 timmar i månaden under perioden vilket gör att det ideella arbetet är mycket omfattande. Men studerar man resultaten mer noggrant visar det sig att det är en mindre andel av befolkningen som utför en större andel av det ideella arbetet. Alla som svarar att de arbetar ideellt är inte lika mycket involverade. Det tycks alltså vara så att även om det ideella arbetet är omfattande så är det ojämnt fördelat bland dem som arbetar ideellt. Att en så stor andel av befolkningen arbetar ideellt riskerar dölja att en mindre del av dem som arbetar ideellt står för en större andel av allt utfört ideellt arbete.

Att det ideella arbetet är ojämnt fördelat blir tydligt om vi delar in dem som arbetar ideellt i fyra kvartiler baserat på antalet ideellt arbetade timmar per månad. De som delades in i de första två grupperna, alltså de som ingår i kvartil 1 och 2, uppskattade sitt ideella engagemang till mellan en och åtta timmar per månad.

Figur 2. Fördelning av genomsnittligt antal timmar i kvartiler, medelvärde och median 2024.



Not 1: Felstaplar visar standardavvikelsen. Not 2: Statistiken är baserad på vägda data.

Som framgår av Figur 2 tillhör de respondenter som lägger ner minst antal timmar på ideellt arbete den första kvartilen, med ett genomsnitt på 2 timmar per månad och en median på 2 timmar. En standardavvikelse på 0,8 timmar visar på en låg spridning inom gruppen, vilket innebär att de flesta respondenternas ideella arbetstimmar ligger nära medelvärdet.

Den andra kvartilen har ett något högre genomsnitt på 5,8 timmar ideellt arbete i månaden och en median på sex timmar. Detta pekar på att denna grupp, trots att de bidrar med fler timmar, fortfarande ligger på en relativt låg aktivitetsnivå. En standardavvikelse på 1,5 visar på en något bredare, men fortfarande relativt begränsad, spridning i antal timmar jämfört med den första kvartilen.

I den tredje kvartilen ökar det genomsnittliga antalet timmar i månaden betydligt till 13 timmar, med en median på tolv timmar. De som faller inom denna kvartil bidrar alltså med en större volym ideellt arbete, vilket visar på ett ökat engagemang jämfört med de två tidigare kvartilerna. Standardavvikelsen på 2,7 timmar visar att det finns en bredare variation i hur mycket tid som ägnas åt ideellt arbete.

Slutligen har individer i den fjärde kvartilen ett genomsnitt på 44 timmar och en median på 36 timmar. Den höga standardavvikelsen på 29,4 indikerar att vissa individer i den fjärde kvartilen rapporterar ett mycket stort antal ideella timmar, vilket i sin tur höjer det genomsnittliga antalet betydligt.

Sammantaget visar detta att en mindre andel av dem som arbetar ideellt står för en stor del av den tid som läggs ned på ideellt arbete. Trots att det ideella arbetet är omfattande i den meningen att drygt hälften av populationen gör någon form av insats är den grupp som

arbetar ideellt mycket heterogen, med betydande skillnader med avseende på hur mycket tid individer bidrar med. Detta visas också i att medelvärdet för det totala antalet ideellt arbetade timmar ligger på 15 medan median ligger på endast åtta.

Några preliminära reflektioner

Den senaste befolkningsundersökningen visar att det ideella arbetet i det svenska samhället fortfarande är omfattande eftersom drygt hälften av den vuxna befolkningen alltså har arbetat ideellt vid åtminstone ett tillfälle under det gångna året. Inte heller har det ideella arbetets struktur förändrats på något avgörande sätt. Resultaten varierar förstås mellan undersökningsåren, men om man ser till hela tidsperioden finns det inga drastiska förändringar vad gäller omfattningen i befolkningen och fördelningen mellan åldrar, kön och i vilka organisationer människor arbetar ideellt. Det finns förstås undantag, ökningen av ideellt arbete i boendeföreningar är påtaglig och systematisk. Andelen av dem som arbetar ideellt och som också är medlemmar i den organisation de är verksamma i minskar något. På befolkningsnivå blir det ideella arbetet också mer episodiskt. Dessa och andra förändringar gör det angeläget att fortsätta att följa det ideella arbetet eftersom de kan vara uttryck för långsiktiga och bredare förändringar av det svenska civilsamhället.

Det övergripande resultatet visar dock inte på förändring utan snarare på stabilitet. Vi menar att stabiliteten kan förklaras genom att ta utgångspunkten i det civila samhällets infrastruktur, alltså alla de ideella organisationer som rekryterar till ideellt arbete eftersom de behöver resurser. Detta omvända teoretiska perspektiv ställer civilsamhällets kärntrupp, alltså de som under längre tid driver och leder ideella organisationer, i förgrunden.

Så långt är både resultaten och de teoretiska ansatserna i enlighet med hur vi tidigare beskrivit och resonerat om det ideella arbetet (se t.ex. von Essen & Svedberg 2022). Men vad vi också har kunnat visa i denna rapport är att det ideella arbetet är mycket ojämnt fördelat bland dem som arbetar ideellt. I någon mån har vi visat detta tidigare när vi har resonerat om civilsamhällets kärntrupp. Men den djupare analys som avslutar detta kapitel visar att en mindre del av de ideella står för en stor del av arbetet. Många arbetar alltså ideellt, men en mindre grupp står för merparten av det ideella arbetet. Med andra ord så framstår det ideella engagemanget i Sverige förvisso som omfattande men också som poröst i den meningen att det inte är jämnt fördelat bland dem som arbetar ideellt.

Det är därför angeläget att undersöka hur förhållandet mellan de många som gör något och de få som gör mycket förhåller sig under hela tidsperioden. Är det så att analysen visar att ideellt arbete för många är en tillfällig och kanske nödvändig arbetsuppgift, medan det för en mindre del är en livsstil som gör att man gör stora insatser under lång tid och att denna fördelning har präglat det ideella arbetets struktur under lång tid. Eller är det så att förhållandet mellan de många som gör mindre insatser och de få som gör större insatser har förändrats under tidsperioden så att glappet mellan de båda grupperna har blivit större? Att

följa förhållandet mellan de många och de få över tid är ett annat sätt att följa förändringar i det svenska civilsamhället och därmed en angelägen forskningsuppgift.

3. De som arbetar ideellt

Inledning

Hur kommer det sig att vissa människor lägger ner otaliga timmar på att träna ungdomslag i fotboll eller organisera aktiviteter för pensionärsföreningar, medan andra inte gör det alls? Denna fråga är central inom forskningen om ideellt arbete och har undersökts ur olika perspektiv genom åren. En ofta använd teoretisk utgångspunkt är den så kallade *Civic Voluntarism Model* som betonar tre huvudaspekter som förklarar varför människor väljer att engagera sig ideellt: tillgång till resurser, personliga motiv, och sociala nätverk som uppmanar till engagemang (Verba, m.fl. 1995).

I detta avsnitt är syftet att djupare analysera de bakomliggande faktorerna som hänger samman med ideellt arbete bland Sveriges befolkning. Genom att undersöka hur resurser, motiv och nätverk hänger samman med att människor arbetar ideellt bidrar kapitlet till att fördjupa förståelsen för vad som utmärker dem som arbetar ideellt och hur det ideella arbetet varierar i befolkningen.

Att identifiera dessa faktorer är viktigt för att förstå och stärka civilsamhällets kapacitet samt för att belysa och möjligen minska de ojämlikheter som är förknippade med att alla inte deltar i och gynnas av ideellt arbete. Ideellt arbete erbjuder flera samhällsnyttor, såsom att främja social sammanhållning och erbjuda tjänster som annars skulle behöva stöd av statliga eller privata medel. Det ger också medborgaren en plattform för att uttrycka sina åsikter och påverka politiken. Dessa bidrag till såväl den enskilde som samhället i stort understryker vikten av att skaffa oss kunskap om vilka faktorer som är av vikt för att arbeta ideellt.

För att svara på dessa frågor och undersöka de nämnda sambanden använder vi sambandsanalys och klusteranalys på data från befolkningsundersökningen 2024 och SCB:s register. Informationen från SCB inkluderar detaljerade socioekonomiska faktorer såsom utbildningsnivå, inkomst, födelseland och bakgrund, arbetsmarknadsstatus, civilstånd och familjeförhållanden. Genom att kombinera dessa data med resultaten från befolkningsundersökningen kommer vi att kunna identifiera och analysera de faktorer som kännetecknar de som arbetar ideellt, förutom kön och ålder, som har behandlats i föregående kapitel.

Först ska vi beskriva några centrala aspekter som förklarar varför människor väljer att arbeta ideellt. Därefter undersöker vi sambanden mellan ideellt arbete och olika bakgrundsfaktorer. Mot slutet av avsnittet analyserar vi dessa faktorer i ljuset av en engagemangsprofil för dem som arbetar ideellt, samt för dem som inte gör det.

Att kunna, att vilja och att bli tillfrågad

Varför väljer vissa att arbeta ideellt medan andra avstår? Frågan är komplex och i det här kapitlet är det inte möjligt att ge ett fullständigt svar. Vad som däremot är möjligt är att peka på några grundläggande förklaringar. Den så kallade *Civic Voluntarism Model* för fram tre övergripande faktorer för att förklara ideellt engagemang: resurser, motiv och nätverk (Verba, m.fl., 1995). De som arbetar ideellt förfogar över resurser som underlättar ett engagemang, har intresse och motiv att delta eller har tillgång till sociala nätverk som kan mobilisera till handling, exempelvis att bli tillfrågad av vänner, familj eller organisationer. Med grund i dessa tre övergripande förklaringar kan svaret på frågan varför eller vilka individer som arbetar ideellt sammanfattas i tre aspekter: *de som kan*, *de som vill* eller *de som har blivit tillfrågade*.

Resurser har lyfts fram som en av de mer avgörande faktorerna för varför vissa arbetar ideellt och andra inte gör det (Verba m.fl., 1995; Wilson 2000). Resurser kan bland annat vara tid, pengar och medborgerliga färdigheter såsom kunskap eller tilltro till sin egen förmåga. Tid behövs för att kunna utföra ett arbete och ekonomisk stabilitet kan också vara en förutsättning för att utföra arbete utan ersättning. Enligt Verba, m.fl. (1995, s. 316) är förvärvsarbete en nödvändighet för de flesta, medan ideellt arbete är en "lyx" som sammanfaller med ökad inkomst.

Kunskap har också pekats ut som en viktig resurs, och studier har visat att individens utbildningsnivå är en av de starkare faktorerna för att förutsäga arbeta ideellt (Wilson 2000). Förklaringen är att utbildning bland annat kan ge individen en djupare förståelse för samhällsbehov och problem samt en starkare tilltro till sin egen förmåga att göra skillnad (Coleman 1994). Utbildning kan också ge individen färdigheter som är attraktiva för organisationer, och studier har visat att personer med högre utbildning oftare blir tillfrågade att arbeta ideellt (Studer & von Schnurbein 2013). Det är också tänkbart att det är statusen som individer erhåller genom utbildning, snarare än de faktiska kunskaperna, som förklarar det positiva sambandet mellan ideellt arbete och utbildning (Persson 2015).

Motivation är en annan central faktor för att förklara varför individer arbetar ideellt. En avgörande aspekt är individens övertygelser och värderingar. För många är engagemanget i den ideella sektorn rotat i en djupgående tro på det ideella arbetets betydelse och värde. Denna övertygelse kan i sin tur vara kopplad till värderingsmässiga övertygelser som altruism och humanitärism. Enligt Wilson (2000) drivs individer som arbetar ideellt ofta av en vilja att göra skillnad i världen. Deras handlingar är influerade av övertygelser om rättvisa, empati och medmänsklighet. Genom att arbeta ideellt får de möjlighet att manifesteras dessa värden praktiskt och bidra till samhällsförbättring. Det ideella arbetet blir således ett sätt för dem att känna att de gör något gott och att deras insatser har en meningsfullt och positiv inverkan på andra människor och samhället i stort.

Ett ytterligare motiv hittar vi i mer ekonomiskt inspirerad forskning (Olsen 1965). Enligt den så kallade rational choice-teorin antas att individer alltid väljer det som maximerar deras personliga nytta, med hänsyn till de resurser och den information de har tillgång till. Utifrån denna teori kan individer som arbetar ideellt förstås som rationella aktörer som väljer att

engagera sig ideellt när de upplever att fördelarna (som exempelvis personlig tillfredsställelse, social erkännande, eller framtida jobb möjligheter) överstiger kostnaderna (som exempelvis tid, pengar eller ansträngning). Det är helt enkelt den individuella nyttan som motiverar individen att ge av sin tid och engagemang.

Utöver resurser och motivation spelar sociala nätverk en central roll i rekryteringen till och upprätthållandet av ideellt arbete. Sociala nätverk kan vara formella och inkludera grupper i ideella organisationer eller informella och bestå av vänner, familjemedlemmar och grannar. Nätverk erbjuder både en rekryteringskanal och en viktig källa till socialt kapital (Paik & Navarre-Jackson 2011; Putnam 2000). Bland individer som ingår i tätt sammanlänkade nätverk ökar sannolikheten att arbeta ideellt. Anledningen till detta är att dessa nätverk kan utöva en form av social press, samtidigt som de erbjuder stöd och konkreta incitament för engagemang (Studer & von Schnurbein 2013). Nätverken ger också tillgång till resurser såsom information, stöd och möjligheter till samverkan, vilka kan vara avgörande för att både upprätthålla och förstärka ideella insatser.

Utöver dessa grundläggande faktorer finns det förstås också andra angränsande förklaringar till varför människor arbetar ideellt, till exempel människans behov av gemenskap och samhörighet. Ideellt arbete ger individer en chans att möta nya människor, bygga vänskapsrelationer och känna en samhörighet med andra som delar liknande värderingar och intressen. Detta kan vara särskilt viktigt för personer som kanske känner sig isolerade eller ensamma, eftersom det skapar möjligheter till social interaktion och gemenskap. Genom att engagera sig i ideella organisationer kan människor ansluta sig till en grupp och stärka sin personliga och sociala identitet (Tajfel, m.fl. 1982). På det sättet kan behovet av gemenskap och samhörighet både fungera som orsak till att individer väljer att börja arbeta ideellt och som en mekanism och faktor som upprätthåller sådant engagemang (Davies, m.fl. 2024).

Med detta resonemang som grund ska vi titta närmare på några grundläggande faktorer som kan hänga samman med ideellt arbete. Vi kommer att börja med utbildning, innan vi går vidare till födelse land och bakgrund, arbetsmarknadsstatus och inkomst och civilstånd och familjeförhållanden.

Bakgrundsfaktorer och ideellt arbete

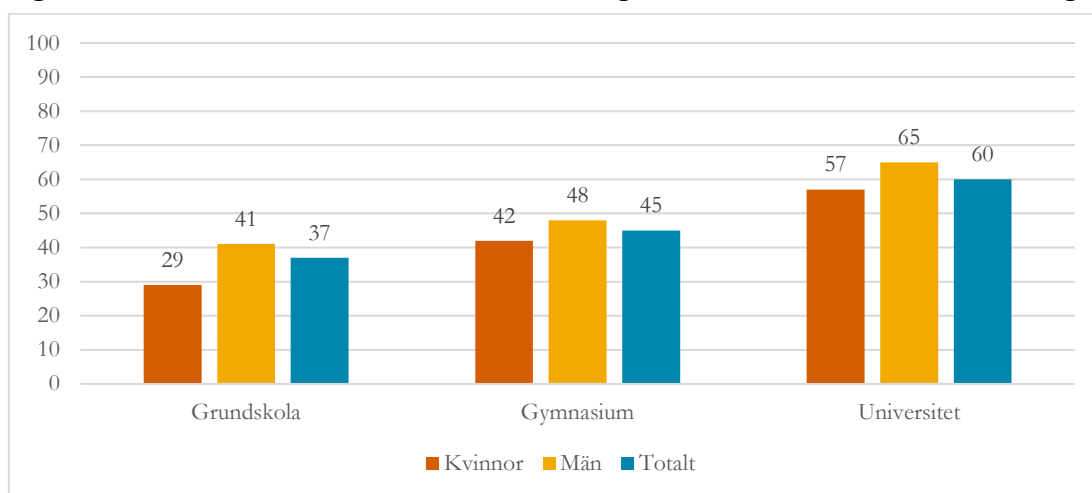
Utbildningsnivå

Hur påverkar utbildningsnivån sannolikheten för att arbeta ideellt? Figur 3 visar att sannolikheten att arbeta ideellt tydligt ökar med högre utbildningsnivå. Resultaten visar ett samband mellan individens högsta avklarade utbildningsnivå, kön och deltagande i ideellt arbete. Generellt sett ökar andelen som arbetar ideellt med högre utbildningsnivå. Bland personer med grundskoleutbildning arbetar 37 procent ideellt, medan andelen stiger till 45 procent för de med gymnasieutbildning och når 60 procent för universitetsutbildade. Detta indikerar att högre utbildningsnivå kan vara kopplad till en större benägenhet att delta i ideellt arbete, vilket kan bero på att högre utbildning ofta medför bättre resurser, nätverk och en ökad medvetenhet om möjligheter att engagera sig.

Könsskillnader framträder också tydligt i resultaten. Män deltar i högre utsträckning än kvinnor i ideellt arbete på alla utbildningsnivåer. Bland personer med grundskoleutbildning är 41 procent av männen ideellt aktiva, jämfört med 29 procent av kvinnorna. På gymnasienivå är skillnaden mindre, där 48 procent av männen och 42 procent av kvinnorna deltar. På universitetsnivå är dock skillnaden större, där 65 procent av männen och 57 procent av kvinnorna arbetar ideellt.

Sammantaget visar resultaten att både utbildningsnivå och kön är viktiga faktorer som påverkar om människor arbetar ideellt. Högre utbildning tycks främja ideellt arbete, och män är generellt mer aktiva än kvinnor. Som diskuterats ovan kan skillnaderna mellan kvinnor och män reflektera olika sociala och kulturella normer kring ideellt arbete och arbetsfördelning, där män och kvinnor kan ha olika möjligheter eller incitament att delta.

Figur 3. Ideellt arbete 25–84 år efter utbildningsnivå 2024. Procent av befolkningen



Not: Statistiken är baserad på vägda data med signifikanta skillnader ($p=0,001$), vilket tyder på att de observerade trenderna är statistiskt säkerställda och inte slumpmässiga.

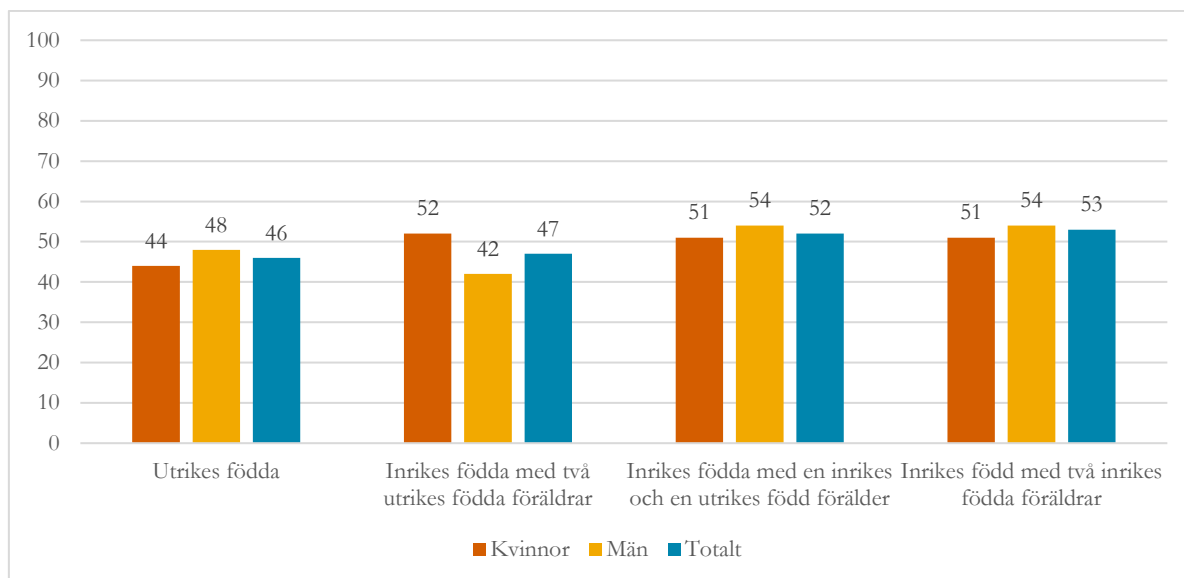
Vi kan också se att det finns en tydlig koppling mellan utbildningsnivå och omfattningen av ideellt arbete. Individer med endast grundskoleutbildning arbetar ideellt i större utsträckning mätt i timmar än de med högre utbildningsnivåer, men aktiviteten koncentreras till ett fåtal individer vilket skapar stora variationer i arbetstid. Däremot har personer med gymnasie- eller universitetsutbildning ett lägre genomsnittligt antal timmar, med en jämnare fördelning särskilt bland de universitetsutbildade.

Födelseland och bakgrund

En annan faktor som har visat sig hänga samman med viljan och förmågan att arbeta ideellt är befolkningens bakgrund. Figur 4 visar att deltagandet i ideellt arbete varierar beroende på födelsebakgrund och kön. Utrikes födda har den lägsta andelen ideellt aktiva (46%), medan inrikes födda med två inrikes födda föräldrar har den högsta (53%). Gruppen inrikes födda med en inrikes och en utrikes född förälder (52%) och inrikes födda med två utrikes födda föräldrar (47%) ligger däremellan.

Könsskillnaderna är tydligast i gruppen inrikes födda med två utrikes födda föräldrar, där 52 procent av männen och endast 42 procent av kvinnorna är ideellt aktiva. I andra grupper är könsskillnaderna mindre, särskilt bland inrikes födda med två inrikes födda föräldrar, där skillnaden mellan män (54%) och kvinnor (51%) är marginell. Detta indikerar att bakgrund och föräldrars ursprung kan påverka sannolikheten för att delta i ideellt arbete, där inrikes födda med inrikes födda föräldrar är mest benägna att engagera sig.

Figur 4. Ideellt arbete 15–84 efter födelseland och bakgrund och kön år 2024. Procent av befolkningen



Not: Statistiken är baserad på vägda data med signifikanta skillnader ($p=0,001$), vilket tyder på att de observerade resultaten är statistiskt säkerställda och inte slumpmässiga.

Vi kan inte heller i denna fråga erbjuda någon bestämd förklaring till skillnaderna. I enlighet med resursteorin kan en möjlighet vara att utrikes födda kan stöta på större ekonomiska och sociala hinder som begränsar deras tillgång till de resurser som krävs för att arbeta ideellt. Dessa hinder kan omfatta lägre inkomster, sämre tillgång till språk, högre arbetslöshet eller mindre flexibla arbetstider, vilket kan göra det svårare att avsätta tid för ideellt arbete (Kassman 2019). En ytterligare förklaring kan vara att kulturella normer och värderingar liksom tilltron till sin egen förmåga förklarar skillnaderna i ideellt arbete. Det kan vara lättare för inrikes födda att relatera till den svenska folkrörelsetraditionen där ideellt arbete kan uppfattas som norm, vilket gör avståndet till ett ideellt arbete kortare.

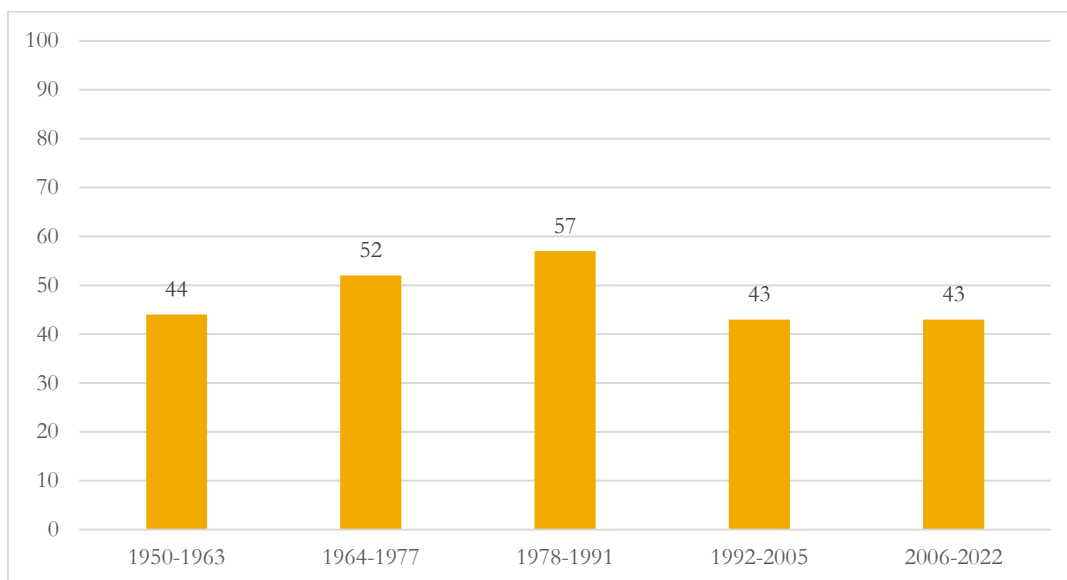
Vi kan också se att det finns signifikanta skillnader i hur mycket tid individer ägnar åt ideellt arbete baserat på deras födelseland och föräldrarnas bakgrund. Inrikes födda personer med två utrikes födda föräldrar rapporterar det högsta genomsnittet på 20 timmar per månad, men en hög standardavvikelse indikerar att detta engagemang är mycket koncentrerat till en mindre grupp. Å andra sidan, utrikes födda individer visar det lägsta genomsnittliga engagemanget med ungefär 13 timmar, men med en jämnare fördelning över gruppen.

Skillnaderna baserat på födelseland och bakgrund väcker frågan vilka eventuella skillnader i ideellt arbete som kan finnas beroende på när individerna kom till Sverige. Är engagemanget högre bland de individer som bott en längre tid i Sverige jämfört med dem som kom till Sverige nyligen? Figur 5 illustrerar ideellt arbete år 2024 bland individer som invandrade till Sverige under olika perioder, från 1950 till 2022. Resultaten indikerar att ideellt arbete bland utrikes födda som anlände till Sverige under olika decennier varierar. Störst andel, 57 procent, uppger sig arbetat ideellt bland gruppen invandrare som kom till Sverige mellan 1978–1991. Lägst andel finner vi bland de som anlände senare samt de som anlände till Sverige under 1950–1963.

Resultaten indikerar alltså att utrikes föddas ideella arbete kan variera beroende på när de anlände till Sverige, vilket kan ge insikt i hur väl olika invandrargrupper har integrerats i det svenska samhället över tid. Den jämförelsevis höga andel ideellt arbetande bland dem som anlände till Sverige mellan 1978–1991 kan tyda på att personer som anlände under denna tid är välintegrerade, känner ett starkt samhällsansvar eller har större tillgång till ideella möjligheter.

Vidare, kan vi notera att individer som har anlängt nyligen inte har ett markant lägre engagemang än övriga grupper. Detta kan tyda på att dessa grupper har funnit vägar att bidra till och delta i det svenska civilsamhället, möjligtvis stöttade av ideellt engagerade som genom sina nätverk möjliggjort för utrikes födda att aktivt delta i samhället. Det är dock viktigt att påpeka att ideellt arbete inte nödvändigtvis är ett mått på hur väl en individ har integrerats i samhället eftersom sådant arbete även kan förekomma inom segregerade strukturer.

Figur 5. Ideellt arbete 2024 efter senaste invandringsår. Procent av invandrare i befolkningen



Not: Statistiken är baserad på vägda data med signifikanta skillnader ($p=0,001$), vilket tyder på att de observerade resultaten är statistiskt säkerställda och inte slumpmässiga.

Det är dock viktigt att tolka resultaten baserade på födelseland och bakgrund med mycket stor försiktighet, eftersom datainsamlingen har skett genom en enkät på svenska. Personer med

ett annat modersmål än svenska, särskilt de som nyligen kommit till Sverige, kan ha mött språkliga hinder som påverkat deras möjlighet att förstå eller besvara enkäten. Detta kan ha lett till en underrepresentation av dessa grupper i svarmaterialet eller påverkat svarens kvalitet, vilket i sin tur kan begränsa generaliserbarheten av resultaten för individer med annan språklig och kulturell bakgrund.

Arbetsmarknadsstatus och inkomst

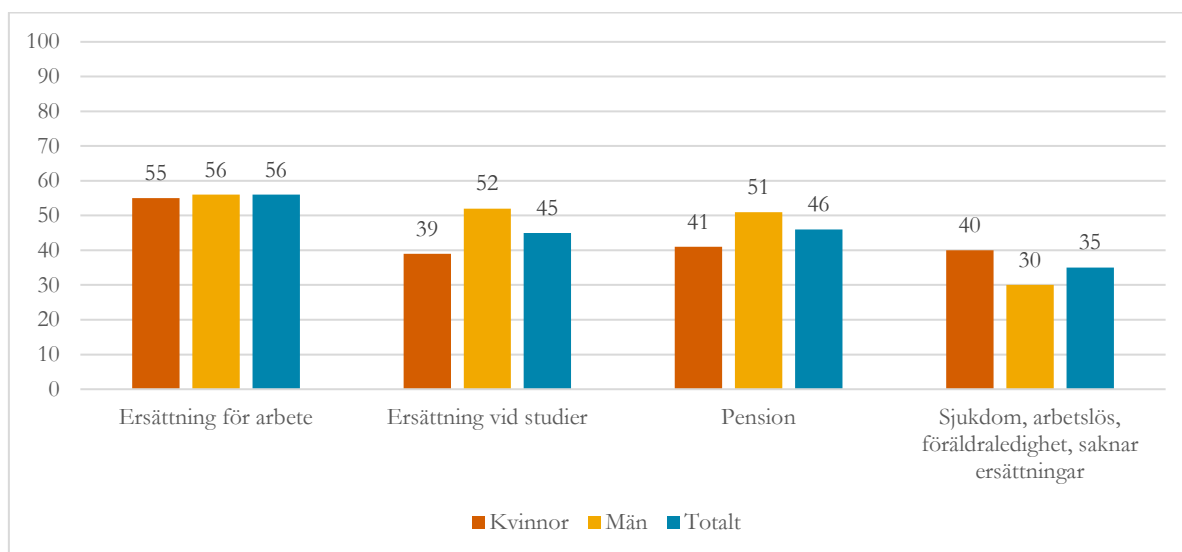
Hur hänger ideellt arbete samman med individuell inkomst? Är det så att ideellt arbete utövas i större utsträckning av individer med hög inkomst som får lön eller pension jämfört med individer som studerar eller är arbetslösa? Utifrån SCB:s statistik om befolkningens huvudsakliga inkomstkälla är det möjligt att undersöka ideellt arbete i relation till individens arbetsmarknadsstatus, det vill säga om individen uppstår ersättning för förvärvsarbete, studier, pension, eller uppstår ersättning till följd av arbetslöshet, förtidspension eller helt saknar ersättningar.

Figur 6 visar andelen personer som arbetar ideellt, uppdelat efter huvudsaklig arbetsmarknadsstatus och kön. Bland personer med ersättning från förvärvsarbete är andelen ideellt aktiva högst, med totalt 56 procent. Det finns endast små könsskillnader i denna grupp, där 55 procent av kvinnorna och 56 procent av männen arbetar ideellt. För personer med försörjning genom studiemedel eller liknande är andelen ideellt aktiva 45 procent. Här framträder en tydlig könsskillnad, där 52 procent av männen och endast 39 procent av kvinnorna arbetar ideellt, vilket motsvarar en skillnad på 13 procentenheter.

Den lägre andelen kvinnor som arbetar ideellt bland dem som försörjer sig genom ersättning för studier skulle till viss del kunna förklaras av att kvinnor ofta har ett större ansvar för barn och familj. Vi vet att en stor andel av de så kallade "mitt-i-livet-studenter" i åldrarna 35–54 år är kvinnor (Universitets- och högskolerådet 2023). Det ökade ansvar för barn som kvinnor ofta tar kan begränsa tiden och energin som de har tillgänglig för att arbeta ideellt, särskilt under studietiden, som ofta är en period av ekonomisk och tidsmässig press. Kvinnor kan också i högre grad prioritera familjens behov framför egna intressen eller aktiviteter, vilket kan påverka deras intresse och möjlighet att arbeta ideellt.

Bland pensionärer är den totala andelen ideellt aktiva 46 procent. Även i denna grupp är män mer ideellt aktiva än kvinnor, med 51 procent av männen jämfört med 41 procent av kvinnorna, en skillnad på tio procentenheter. För personer som är sjuka, arbetslösa, föräldralediga eller helt saknar ersättningar är andelen ideellt engagerade lägst, med totalt 35 procent. Här är könsskillnaderna omvända; 40 procent av kvinnorna är ideellt aktiva, jämfört med 30 procent av männen, vilket innebär att en större andel kvinnor än män arbetar ideellt i denna grupp.

Figur 6. Ideellt arbete 15–84 år efter arbetsmarknadsstatus och kön 2024. Procent av befolkningen



Not: Statistiken är baserad på vägda data med signifikanta skillnader ($p=0,001$), vilket tyder på att de observerade resultaten är statistiskt säkerställda och inte slumpmässiga.

Sammantaget visar resultaten att ekonomiska resurser och stabilitet är avgörande faktorer för ideellt arbete. Personer med försörjning från förvärvsarbete är de mest aktiva, medan de med osäker eller utan försörjning är minst aktiva. Könsskillnader varierar mellan grupperna och tycks påverkas av försörjningssituationen. Fler män än kvinnor arbetar ideellt bland studerande och pensionärer, medan kvinnor är mer aktiva än män i gruppen som saknar arbete eller ersättningar. Detta kan reflektera olika resurser, möjligheter och sociala normer kopplade till livssituationen och kön.

Vi kan också se att de som arbetar ideellt har en genomsnittligt högre disponibel inkomst än de som inte arbetar ideellt. Disponibel inkomst kallas också för nettoinkomst och är summan av en persons alla skattepliktiga och skattefria inkomster minus skatt och övriga negativa transfereringar. Medianen för den disponibla inkomsten bland de som arbetar ideellt och som är 20 och äldre år var 322 770 SEK vilket kan jämföras med 258 300 SEK för de som inte arbetar ideellt år 2022. Medianen för individer från 20 och äldre i riket var under samma år 279 200 SEK (SCB). Sammantaget indikerar detta att de som arbetar ideellt generellt har en högre disponibel inkomst än de som inte arbetar ideellt och högre än genomsnittet i riket. Resultaten ska dock tolkas med försiktighet då löneskillnaderna mellan de som arbetar ideellt och inte arbetar ideellt inte är statistiskt säkerställda.

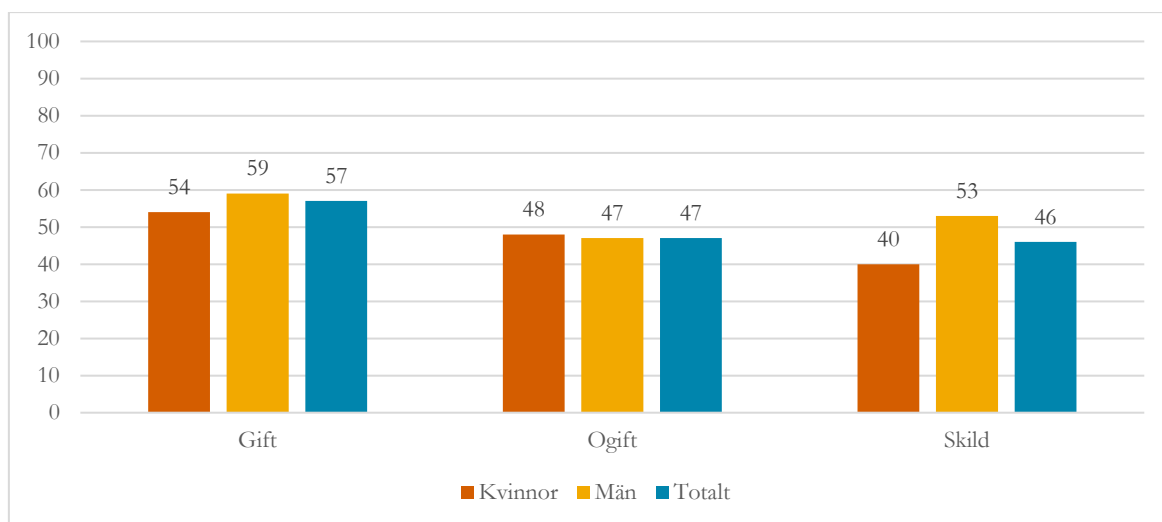
Civilstånd och familjeförhållanden

Vilket civilstånd utmärker de som arbetar ideellt? Resultaten visar att andelen av befolkningen som arbetar ideellt varierar beroende på civilstånd och kön. Figur 7 visar att gifta personer har den högsta andelen ideellt aktiva, där totalt 57 procent deltar. Män är något mer engagerade än kvinnor, med 59 procent jämfört med 54 procent. Bland ogifta personer är den totala andelen ideellt aktiva 47 procent, och här är könsfördelningen nästan helt jämn – kvinnor 48 procent och män 47 procent. Skilda personer har den lägsta andelen ideellt aktiva, med totalt 46 procent. Könsskillnaderna är mest framträdande i denna grupp, där 53 procent av männen arbetar ideellt jämfört med endast 40 procent av kvinnorna, en skillnad på 13 procentenheter. Individer som av SCB är registrerade som änklingar, de som har ingått registrerat partnerskap och gruppen okända är mycket få och ingår därför inte i analysen.

Sammantaget pekar resultaten på betydande skillnader i ideellt arbete baserat på civilstånd. Giftna personer är den grupp som deltar mest i ideellt arbete, vilket kan bero på att de ofta har en stabilare livssituation med fler resurser och bredare nätverk som underlättar engagemang. Här är män något mer aktiva än kvinnor, men könsskillnaderna är relativt små. Bland ogifta är könsskillnaderna helt obefintliga, vilket tyder på att civilståndet i sig snarare än kön är den avgörande faktorn för deltagande i denna grupp.

Den tydligaste könsskillnaden återfinns bland skilda personer, där män deltar i betydligt högre utsträckning än kvinnor. Den låga andelen ideellt aktiva bland skilda kvinnor kan bero på en högre belastning av ansvar för familj och ekonomi efter en skilsmässa, vilket begränsar deras tid och energi för ideellt arbete. Skilda män, å andra sidan, kan ha färre sådana begränsningar, vilket kan förklara deras högre engagemang.

Figur 7. Ideellt arbete 18–84 år efter civilstånd och kön år 2024. Procent av befolkningen

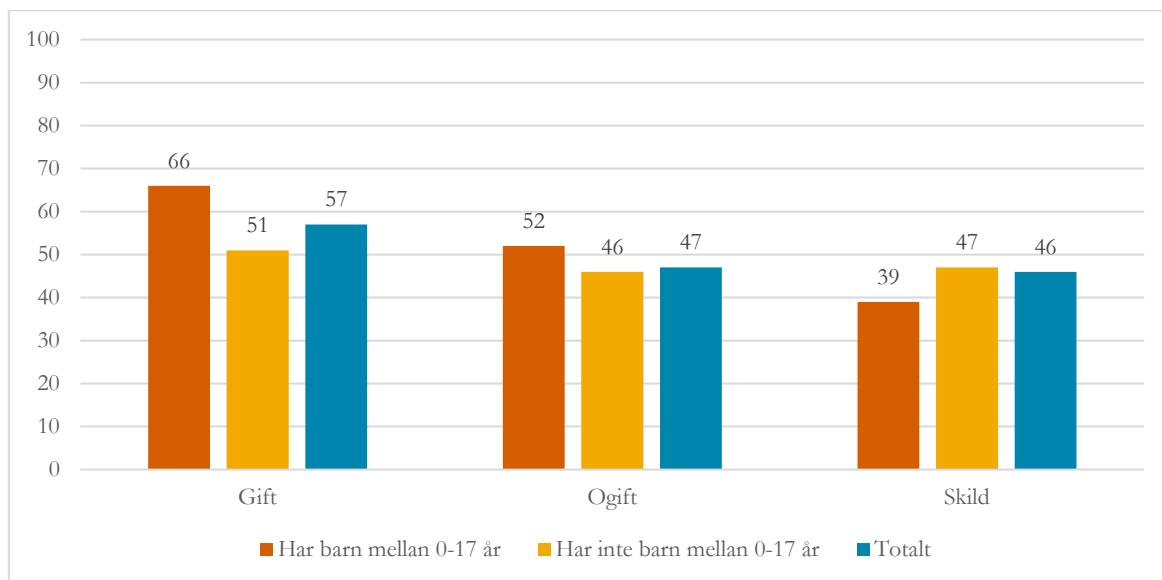


Not: Statistiken är baserad på vägda data med signifikanta skillnader ($p=0,001$), vilket tyder på att de observerade trenderna är statistiskt säkerställda och inte slumpmässiga.

Analysen visar också att ogifta personer i genomsnitt arbetar mer ideellt med nästan 17 timmar per månad, jämfört med gifta personers 13 timmar och skilda personers tio timmar.

Dock uppvisar ogifta också den största variationen i engagemang, med en standardavvikelse på över 27 timmar, vilket indikerar stora individuella skillnader inom gruppen. Gifta personer rapporterar en lägre median på sex timmar, vilket antyder att deras engagemang ofta begränsas av andra åtaganden som familj och arbete.

Figur 8. Ideellt arbete 18–84 genom civilstånd och barn år 2024. Procent av befolkningen



Not: Statistiken är baserad på vägda data med signifikanta skillnader ($p=0,001$), vilket tyder på att de observerade resultaten är statistiskt säkerställda och inte slumpmässiga.

Vidare visar Figur 8 att andelen personer som arbetar ideellt varierar beroende på civilstånd och om de har barn i åldern 0–17 år. Bland gifta personer är andelen ideellt aktiva högst bland dem som har barn, där 66 procent deltar i ideellt arbete, jämfört med 51 procent av gifta utan barn. Totalt är 57 procent av gifta personer ideellt aktiva, vilket indikerar att närvaron av barn i hushållet kan främja ideellt engagemang, troligtvis genom kopplingar till föreningsliv och barnrelaterade aktiviteter. Bland ogifta personer är också de med barn mer ideellt aktiva (52%) än de utan barn (46%). Den totala andelen ideellt aktiva i denna grupp är 47 procent, och även här verkar barn bidra till en ökad benägenhet att engagera sig.

För skilda personer ser dock mönstret annorlunda ut. Skilda med barn har den lägsta andelen ideellt aktiva av alla grupper, med endast 39 procent, medan skilda utan barn har en högre andel på 47 procent. Totalt sett är andelen ideellt aktiva bland skilda personer 46 procent, vilket kan tyda på att ansvaret för barn, och i vissa fall också i kombination med en redan pressad livssituation, kan begränsa möjligheterna till ideellt arbete i denna grupp.

Sammantaget kan konstateras att för såväl gifta som ogifta personer verkar hemmavarande barn bidra till att man arbetar ideellt, sannolikt genom att skapa kopplingar till föreningsliv och andra nätverk relaterade till barnens aktiviteter. Det är förvisso inte förvånande. Däremot har skilda personer med barn en lägre andel ideellt aktiva, vilket kan bero på att ansvaret för barn och en ofta mer pressad livssituation begränsar deras tid och resurser för ideellt arbete.

Gifta personer är över lag mest ideellt aktiva, vilket kan förklaras av en stabilare livssituation och ett delat ansvar inom hushållet, medan skilda, särskilt de med barn, möter större hinder.

Olika faktorerers betydelse för ideellt arbete

Slutligen uppstår frågan vilken faktor som är mest betydelsefull för ideellt arbete? För att studera den inbördes betydelsen av de faktorer vi har presenterat genomfördes en logistisk regressionsanalys. I analysen användes ideellt arbete som beroende variabel och kön, utbildning, utrikes bakgrund, civilstånd, arbetsmarknadsstatus, inkomst, samt förekomsten av barn mellan 0–17 år som oberoende variabler.

Resultaten från den logistiska regressionsanalysen visar att kön, utbildning, arbetsmarknadsstatus, och barn är viktiga förklaringar till att arbeta ideellt. Närmare bestämt så visar resultaten att vara man, högre utbildning, en fast inkomst genom förvärvsarbete, studiestöd/studiebidrag eller pension samt ha barn under 17 år ökar sannolikheten att arbeta ideellt. Personer med barn mellan 0 och 17 år har 47 procent högre odds att delta i ideellt arbete jämfört med dem utan barn.

På liknande sätt är oddsen att arbeta ideellt 48 procent högre för personer med högre utbildning. Att ha en fast inkomst genom förvärvsarbete, studier eller pension är också betydelsefullt och ökar oddsen för ideellt arbete med 87 procent jämfört med att vara sjuk, arbetslös, föräldraledig eller helt sakna ersättningar. Däremot förefaller inte nivån på inkomsten ha betydelse. Det är alltså inte så att högre lön förklarar ett ideellt arbete. Kön har dock en signifikant effekt, där män har en 48 procent högre sannolikhet att delta än kvinnor. Vidare kan vi också se att de som är gifta har 12 procent högre odds att arbeta ideellt jämfört med dem som är skilda eller ogifta.

Det är dock viktigt att påpeka att analysens förklaringsgrad är relativt låg. Den förklarar ungefär sex procent av variansen i det beroende variabeln. Det tyder på att andra faktorer också spelar in och resultaten bör tolkas med försiktighet.

Från skeptiska åskådare till entusiastiska volontärer

Som påpekades inledningsvis är motiv en central faktor när det gäller att förklara varför individer arbetar ideellt. För många är valet att arbeta ideellt grundat i en tro på det ideella arbetets betydelse och värde och kan vara förbundet med en stark känsla av altruism och vilja att göra gott. För andra kan ideellt arbete förknippas med ett "nödvändigt ont" och vara en förutsättning för till exempel föreningens fortsatta verksamhet eller ortens överlevnad. För att återknyta till tidigare resonemang kan fördelarna med att arbeta ideellt överstiga kostnaderna det medför att avstå. För att få en tydligare bild av vad som utmärker de som arbetar ideellt skapades olika engagemangsprofiler med hjälp av en klusteranalys.

I en sådan analys grupperas individer som liknar varandra vad gäller deras inställning till att arbeta ideellt utan lön och huruvida de har gjort en insats eller arbetat ideellt under de senaste 12 månaderna i olika kluster. I detta fall är alltså klustren baserat på respondenternas

beteenden (om det har arbetat ideellt eller inte de senaste 12 månaderna) och inställning till att arbeta ideellt utan lön. Respondenterna fick ta ställning till frågan: "Människor kan tycka att det är positivt eller negativt att arbeta ideellt utan lön. Vad tycker du?" Svartalternativen varierade från 1–7 där 1 var negativt och sju var positivt. Först konstaterades att de som arbetar ideellt också är mer positiva till sådant arbete, vilket inte är så förvånande. Medelvärde för de som arbetar ideellt är 5,3 jämfört med 5,1 för de som inte arbetar ideellt och är baserad på vägda data med signifikanta skillnader ($p=0,001$), vilket tyder på att de observerade trenderna är statistiskt säkerställda och inte slumpmässiga.

Fem kluster identifierades vilka härnäst beskrivs som engagemangstyper 1) Skeptiska åskådare, 2) Missnöjda volontärer, 3) Vållvilliga utomstående 4) Ambivalenta deltagare och 5) Entusiastiska volontärer. Den första gruppen, "Skeptiska åskådare", består av individer som har en mer negativ inställning till att arbeta ideellt utan lön och som inte har arbetat ideellt senaste 12 månaderna. De uppvisar en distans till ideellt arbete och tycks sakna intresse eller motivation att engagera sig. "Missnöjda volontärer" kännetecknas av en negativ inställning till ideellt arbete, trots att/eftersom de har erfarenhet av det. Deras deltagande kan exempelvis ha lett till negativa upplevelser eller en känsla av att insatsen inte varit givande.

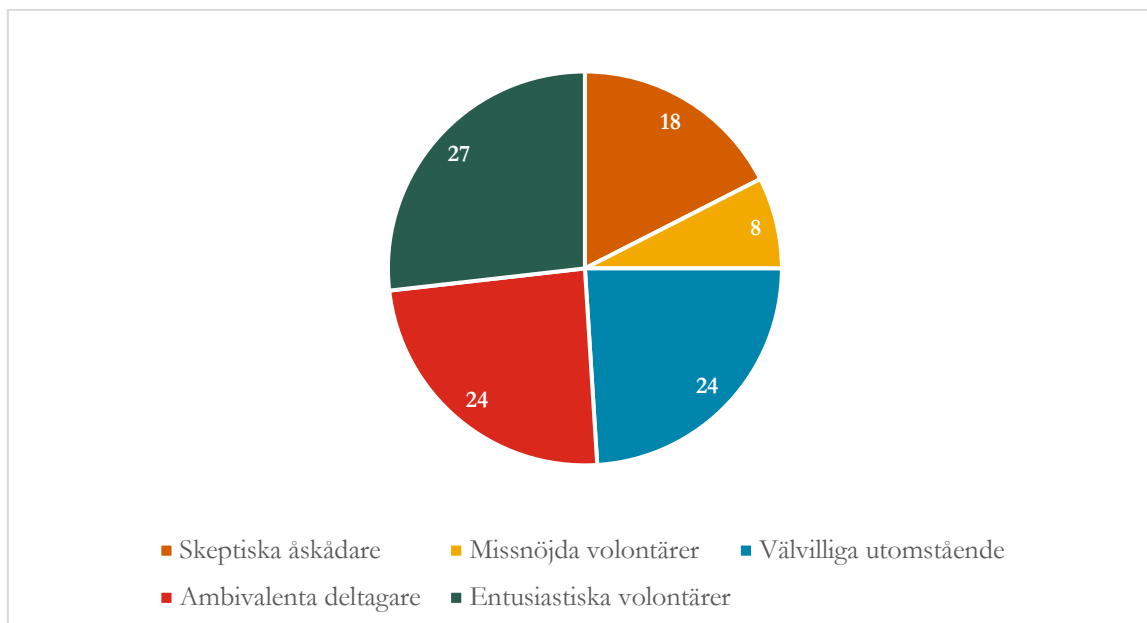
"Vållvilliga utomstående" består av personer som har en positiv inställning till ideellt arbete men som inte har arbetat ideellt de senaste 12 månaderna. De ser positivt på ideellt arbete, men har av olika skäl inte tagit steget. "Ambivalenta deltagare" har en något negativ inställning till ideellt arbete men har ändå varit aktiva i det. Deras engagemang kan vara präglat av blandade känslor, där de uppskattar vissa aspekter av arbetet men är kritiska till andra. Slutligen "entusiastiska volontärer" är de som både har en mycket positiv inställning till ideellt arbete och själva har deltagit i det.

Figur 9 visar hur individerna fördelar sig över de fem distinkta engagemangstyperna baserat på deras attityder och erfarenheter av ideellt arbete. Den största gruppen, entusiastiska volontärer, utgör 27 procent av respondenterna (359 personer) och består alltså av de som både har en positiv inställning till ideellt arbete och har erfarenhet av att delta.

Näst största gruppen är ambivalenta deltagare, som representerar 24 procent (324 personer), följt av vållvilliga utomstående med 24 procent (322 personer). Skeptiska åskådare, som har en negativ inställning och ingen erfarenhet, står för 18 procent (235 personer).

Slutligen är missnöjda volontärer, som både har en mycket negativ inställning och tidigare erfarenhet av ideellt arbete, den minsta gruppen med åtta procent (100 personer). Sammantaget belyser resultaten att ideellt arbete inte alltid sammanfaller med positiva attityder och att neutrala attityder dominerar bland personer med lågt engagemang.

Figur 9. Engagemangstyper. Procent av befolkningen år 2024



Not: Statistiken är baserad på vägda data med signifikanta skillnader ($p=0,001$), vilket tyder på att de observerade resultaten är statistiskt säkerställda och inte slumpmässiga.

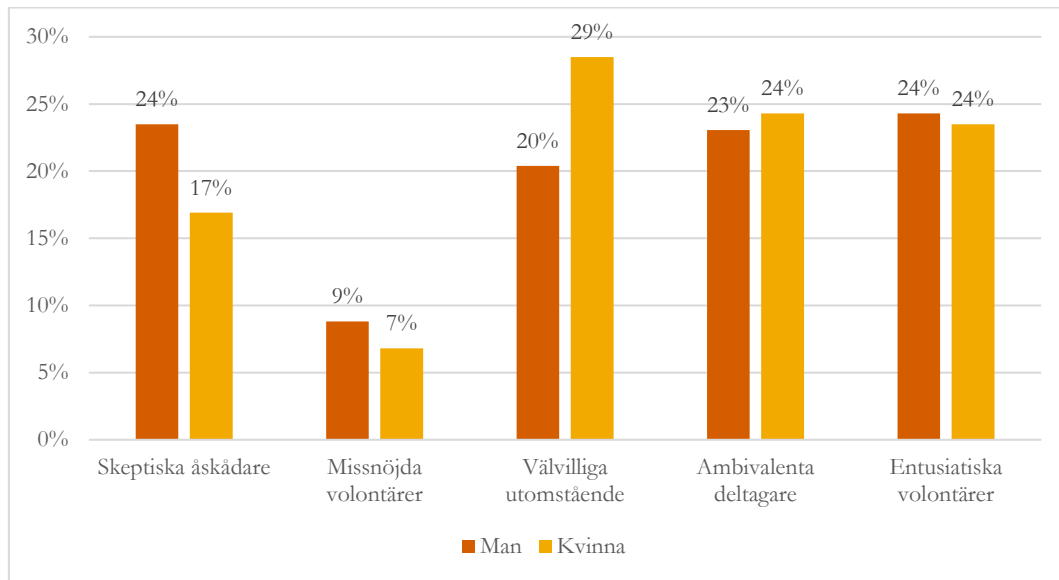
Tittar vi närmare på i vilken utsträckning de respondenter som är aktiva ägnar åt ideellt arbete framträder också signifikanta skillnader i engagemangsnivå mellan de tre grupperna av volontärer. Missnöjda volontärer rapporterade paradoxalt nog det högsta genomsnittet på 21 timmar per månad. Trots deras missnöje indikerar detta att några av dem kanske känner en stark pliktökänsla eller väljer av andra skäl att bidra med många ideella timmar. Däremot är medianen fem timmar och standardavvikelsen hög (34 timmar) vilket tyder på att det en liten andel i denna engagemangstyp som lägger ned mycket tid på ideellt arbete.

Ambivalenta deltagare, som kanske har en blandad känsla för sitt engagemang, visar ett genomsnitt på 14 timmar och en median på sex timmar. Deras lägre standardavvikelse på 21 timmar antyder en jämnare fördelning av volontärtimmar bland denna grupp, vilket speglar en mer stabil men reserverad inställning till deras ideella arbete.

Entusiastiska volontärer, å andra sidan, lägger ner färre timmar, i genomsnitt 13 timmar, men visar den högsta medianen på åtta timmar. Deras relativt lägre standardavvikelse på 18 timmar antyder att denna grupp har ett mer konsekvent och jämnt fördelat ideellt arbete, även om de totala timmarna är färre än de missnöjda volontärerna.

Kvinnor är överrepresenterade bland vålvilliga utomstående (28% kvinnor jämfört med 20% män) och bland entusiastiska volontärer (28% kvinnor jämfört med 25% män). Män dominerar något bland skeptiska åskådare (20% män jämfört med 15% kvinnor) och missnöjda volontärer (9% män jämfört med 6% kvinnor). I gruppen ambivalenta deltagare är fördelningen jämn, med 25 procent kvinnor och 23 procent män. Resultaten indikerar således att kvinnor är något mer representerade i de mest engagerade klustren, medan män i större utsträckning återfinns i de mindre positiva grupperna.

Figur 10. Andel av befolkningen i olika engagemangstyper uppdelat efter kön. 2024

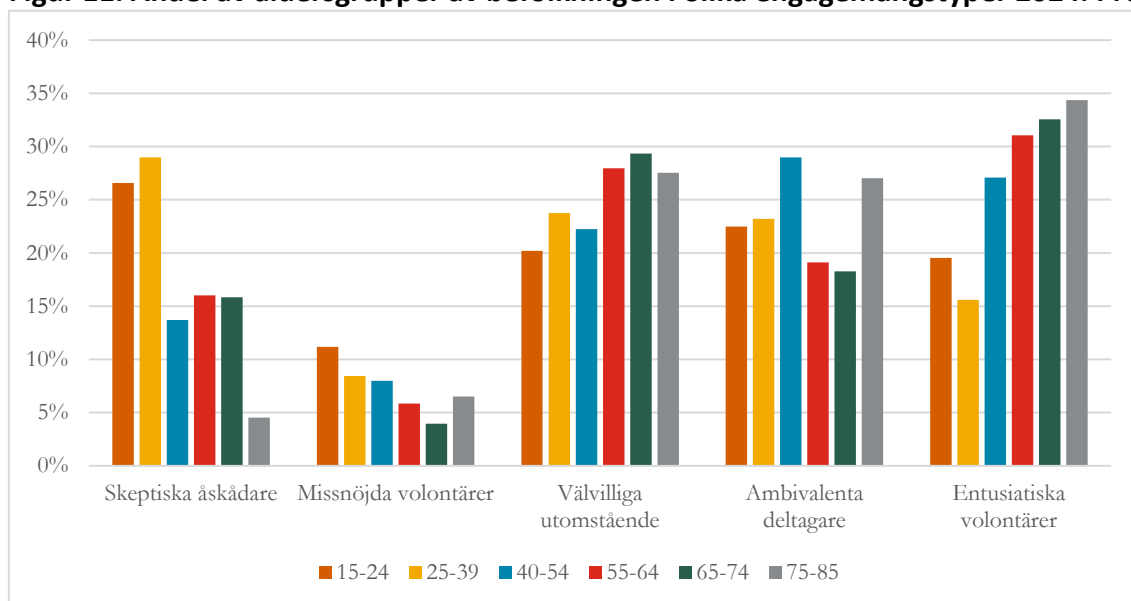


Not: Statistiken är baserad på vägda data med signifikanta skillnader ($p=0,001$), vilket tyder på att de observerade resultaten är statistiskt säkerställda och inte slumpmässiga.

Skeptiska och missnöjda unga och äldre välvilliga entusiaster

Med utgångspunkt från klusteranalysen kan vi också få en mer detaljerad inblick i hur olika åldersgrupper relaterar till ideellt arbete. Vi kan tydligt se av Figur 11 att bland de yngre åldersgrupperna, specifikt de mellan 15 och 39 år, är en betydande andel skeptiska åskådare. Andelen skeptiska åskådare är avsevärt lägre bland äldre, vi finner endast fem procent av de mellan 75 och 85 år i den gruppen. Även andelen missnöjda volontärer är större bland de yngre. Elva procent av dem mellan 15 och 24, jämfört med bara sju procent av de äldsta i undersökningen. Sammanfattningsvis visar denna analys att ålder spelar en betydande roll i hur individer ser på och engagerar sig i ideellt arbete.

Figur 11. Andel av åldersgrupper av befolkningen i olika engagemangstyper 2024. Procent



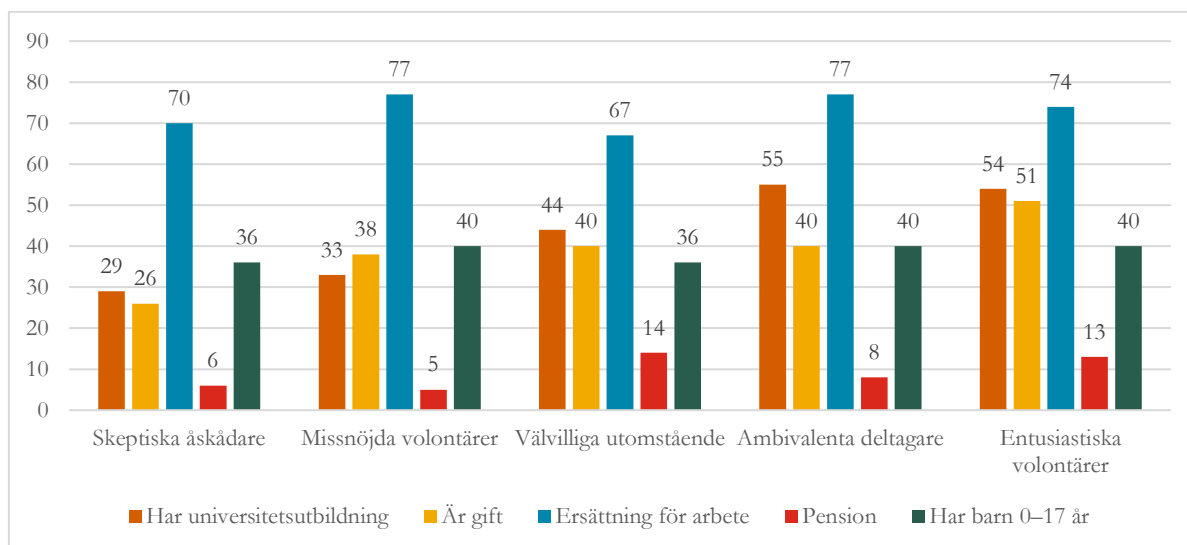
Not: Statistiken är baserad på vägda data med signifikanta skillnader ($p=0,001$), vilket tyder på att de observerade resultaten är statistiskt säkerställda och inte slumpmässiga.

Engagemangstyper efter bakgrundsfaktorer

Vi kan få en tydligare bild av de olika grupperna genom att titta närmare på de utmärkande dragen för de olika engagemangstyperna. Figur 12 visar hur de olika engagemangstyperna skiljer sig åt vad gäller, utbildningsnivå, civilstånd och ekonomiska villkor. Vi kan se att utbildningsnivån ökar med engagemangsnivån. Skeptiska åskådare har den lägsta andelen med universitetsutbildning (29%), medan ambivalenta deltagare och entusiastiska volontärer har högst andel (55% respektive 54%).

Att vara gift är vanligast bland entusiastiska volontärer (51%) och lägst bland skeptiska åskådare (26%). En majoritet i alla kluster får lön från förvärvsarbete, med högst andel bland missnöjda volontärer och ambivalenta deltagare (77%). Pensionärer är vanligast bland vällilliga utomstående (14%) och minst vanliga bland missnöjda volontärer (5%). Vidare visar analyserna att grupperna har ungefär lika stor andel av personer med barn, dock en något högre andel (40%) i de mest engagerade grupperna.

Figur 12. Andel av befolkningen i olika engagemangstyper uppdelat efter bakgrundsfaktorer



Not: Statistiken är baserad på vägda data med signifikanta skillnader ($p=0,001$), vilket tyder på att de observerade resultaten är statistiskt säkerställda och inte slumpmässiga.

Sammanfattning

Resultaten belyser flera bakomliggande faktorer som hänger samman med ideellt arbete. Ett tydligt resultat är att utbildningsnivå har en markant inverkan på benägenheten att engagera sig ideellt. Högre utbildade individer har en större sannolikhet att arbeta ideellt. Bakgrund och födelseland spelar också en viss roll, där en större andel inrikes födda med två inrikes födda föräldrar arbetar ideellt. Utrikes födda arbetar generellt ideellt i lägre utsträckning, vilket kan vara kopplat till socioekonomiska hinder och mindre tillgång till sociala nätverk som stödjer ideellt arbete.

Vidare kan vi se att de som förvärvsarbetar eller har stabil ekonomi genom pension eller studiestöd arbetar ideellt i högre utsträckning än de utan stabil inkomst. Civilstånd har också en betydande inverkan där gifta personer är mer benägna att arbeta ideellt jämfört med ogifta eller skilda. Slutligen arbetar de som har barn oftare ideellt än de som inte har barn. Om vi återgår till de övergripande förklaringarna till ideellt arbete som vi presenterade ovan kan vi således se hur olika former av resurser och sociala nätverk hänger samman med olika engagemangstyper.

För att få en tydligare bild av vad som utmärker dem som arbetar ideellt skapades fem olika engagemangsprofiler som baserades på om man har arbetat ideellt eller inte samt inställning till att arbeta ideellt utan lön: Skeptiska åskådare; Missnöjda volontärer; Välvilliga utomstående; Ambivalenta deltagare och Entusiastiska volontärer. Entusiastiska volontärer förefaller bäst utrustade med resurser (utbildning, stabil ekonomi), starkare psykologiska drivkrafter och sociala nätverk i form av partner, vilket gör dem mest benägna att delta aktivt. Skeptiska åskådare, å andra sidan, har en lägre nivå av flera av dessa faktorer, vilket kan begränsa deras ideella arbete. Mellangrupper som ambivalenta deltagare och missnöjda volontärer illustrerar hur varierande tillgång till resurser och motivation hänger samman med

förekomsten av och inställningen till ideellt arbete. Även om det förstås finns fler förklaringar och fler faktorer hjälper analysen av engagemangstyper oss att förstå hur både strukturella faktorer och inställningen till ideellt arbete hänger samman med individens möjligheter och intresse att arbeta ideellt, där utbildning, ekonomisk stabilitet och sociala nätverk spelar roll.

4. Platsens betydelse

Inledning

I relation till sin storlek har Sverige en relativt liten befolkning som bor utspridd på olika typer av platser från Skåne i söder till Lappland i norr. Människor bor i stora och medelstora städer och dess förorter, i mindre lokalsamhällen och på olika typer av landsbygd. Att den svenska befolkningen lever på olika typer av platser som präglas av olika strukturella och kulturella villkor väcker frågor om hur platsen, eller geografin, påverkar det ideella arbetets omfattning och struktur. Sådana frågor är förstås relevanta för alla olika typer av platser, men i detta kapitel ska vi framför allt resonera om skillnader mellan städer och landsbygder.

Att förutsättningarna för dem som bor i lokalsamhällen på landsbygden och i tätbebyggda områden som städer och förorter skiljer sig åt när det gäller exempelvis, tillgång till kommersiell service, arbetstillfällen, skolor, hälso- och sjukvård samt kommunikationer har en politisk dimension (Erlingsson, m.fl. 2023; Lundåsen 2024; Åberg, m.fl. 2024). Att de som bor i rurala områden ofta har sämre tillgång till privat och offentlig service har bidragit till en spänning mellan stad och land, eller mellan centrum och periferi, eftersom många som bor i landsbygder uppfattar sig förbisedda och bortglömda. En sådan "missnöjets geografi" (geography of discontent) kommer gärna till uttryck som reaktioner mot den etablerade ekonomiska, politiska och administrativa makt som centreras till städer (Cramer 2016; Rodríguez-Pose 2020).

Tidigare forskning har visat att de villkor som präglar lokalsamhällen i landsbygder påverkar hur det lokala civilsamhället organiserar sig och agerar (Cras, m.fl. 2022). I det här kapitlet kommer vi att undersöka en aspekt av det lokala civilsamhället, nämligen det ideella arbetet. Mer specifikt kommer vi att undersöka om det ideella arbetets omfattning och struktur skiljer sig mellan rurala och urbana platser och hur sådana skillnader i så fall kommer till uttryck. För att göra det kommer vi diskutera två teoretiska ansatser. Den ena tar sin utgångspunkt i att det ideella arbetet formas av att människor i rurala lokalsamhällen bättre än i städer förmår skapa långvariga och tillitsfulla relationer. Den andra teoretiska ansatsen utgår från att det ideella arbetet formas av de strukturella villkor som en bristande infrastruktur innebär.

Om det ideella arbetet skiljer sig mellan rurala och urbana platser på grund av brist på infrastruktur i landsbygderna eller på grund av brist på tillitsfulla relationer i städer är en teoretisk fråga som vi inte kommer kunna ge ett entydigt svar på i det här kapitlet. Vårt material ger dock möjligheter till resonemang om dessa två perspektiv och vi kommer att argumentera för att de inte nödvändigtvis är ömsesidigt uteslutande.

Det är viktigt att påpeka att begrepp som landsbygd, storstad och förort ger en förenklad bild av verkligheten och kan få olika typer av platser att framstå som mer homogena än de faktiskt

är. Gamla brukssamhällen som har formats av en dominerande arbetsgivare skiljer sig markant från traditionella jordbruksbygder som präglats av en mer decentraliserad och självförsörjande livsstil. Begreppet förort omfattar både välbärgade villaområden och socioekonomiskt utsatta områden där majoriteten bor i lägenhetshus byggda under miljonprogrammet. Det är därför kanske mer korrekt att tala om olika typer av landsbygder, förorter och storstadsmiljöer, med varierande förutsättningar och utmaningar. Med detta i åtanke använder vi begreppet "landsbygd" omväxlande i singular och plural. På så sätt kan vi både understryka den inre mångfalden mellan olika typer av landsbygder och samtidigt upprätthålla en lättläst och flytande text.

Att "landsbygd" är ett brett och tämligen obestämt begrepp visar sig i att det, enligt Tillväxtverket, är möjligt att hävda att alltifrån 13 till 76 procent av Sveriges befolkning bor på landsbygden – beroende på om man använder SCB:s eller FN:s definition av landsbygd (Tillväxtverket 2024). Det innebär att man bör undvika att se på landsbygd och storstad som en endimensionell dikotomi utan snarare som en flytande skala från det mest rurala till det mest urbana (Agnidakis, m.fl. 2022; Hugo, m.fl. 2003). När man gör statistiska analyser måste man dock använda klassificeringar som förenklar verkligheten och därmed reducerar dess komplexitet. För att kunna fånga skillnader mellan olika typer av platser kommer vi att använda ett antal redan etablerade klassificeringar. Vi kommer att undersöka hur ideellt arbete skiljer sig mellan sociodemografiska förutsättningar i lokalsamhället, mellan olika typer av kommuner och olika kontexter inom kommuner. Kapitlets huvudsakliga fokus kommer dock att ligga på skillnader mellan städer och landsbygder.

Förklaringar till skillnader mellan stad och land

Innan vi presenterar och diskuterar våra empiriska resultat skall vi kort resonera om de två teoretiska ansatser som används för att förklara skillnader i ideellt arbete mellan stad och land. Det ena, som dominerar den internationella forskningen, betonar betydelsen av socialt kapital. Det andra, som är vanligare inom den begränsade svenska forskningen, fokuserar på att urbana och rurala platser präglas av olika strukturella villkor, särskilt vad gäller tillgång till samhällsservice.

Det finns en liten men växande internationell litteratur som behandlar hur det ideella arbete som finns på rurala platser skiljer sig från det som finns på urbana platser. I de flesta av dessa studier finner forskarna att människor på landsbygderna arbetar ideellt i högre utsträckning än i städerna (Balish, m.fl. 2018; Paarlberg, m.fl. 2022; Svendsen & Svendsen 2016). I en studie med data från World Value Survey som inkluderade 19 olika länder fann också Balish m.fl. (2018) att människor i landsbygderna arbetar mer ideellt inom vissa specifika typer av organisationer såsom idrottsorganisationer, kulturorganisationer, miljöorganisationer, sociala organisationer och ungdomsorganisationer. Gemensamt för dessa studier är att de ofta utgår från en förklaringsmodell där högre socialt kapital i landsbygder än i städer (se tex, Paarlberg, m.fl. 2022; Svendsen & Svendsen 2016) gör att människor som bor i landsbygder arbetar mer ideellt.

Att människor som bor i landsbygder antas ha mer långvariga och tillitsfulla relationer än människor i städer vilar på ett idéarv från tidiga sociologer som Ferdinand Tönnies, Émile Durkheim och Georg Simmel. Men även samtida forskare som Robert Putnam och Robert Bellah menar att på landsbygder rymmer relationer ett större socialt kapital. Ferdinand Tönnies använde begreppen Gemeinschaft och Gesellschaft för att beskriva två idealtypiska samhällsformer, ofta kopplade till skillnader mellan landsbygd och stad (Tönnies 1922). Gemeinschaft kännetecknar landsbygden, med nära och personliga relationer baserade på släktskap, vänskap och gemensamma värderingar. Samhället är här organiskt och präglas av samarbete och stark social samhörighet. Gesellschaft, förknippat med städer, bygger i stället på opersonliga och rationella relationer, där individualism och ekonomiska transaktioner dominerar. Samhället är mer funktionellt och anonymt, inriktat på att lösa praktiska behov. Tönnies såg Gemeinschaft som en idealiserad form av landsbygdsliv, medan Gesellschaft speglar urbaniseringens lösare och mer instrumentella sociala band.

Robert Putnam (2000) har i sin forskning vidareutvecklat dessa idéer genom att betona socialt kapital som en nyckelfaktor för att bygga starka sociala band och medborgerligt engagemang. Han argumenterar för att små, lokala gemenskaper – särskilt på landsbygden – ofta har tätare nätverk och högre nivåer av ömsesidigt förtroende, vilket främjar kollektivt handlande och social sammanhållning. Dessa gemenskaper, menar Putnam, skapar förutsättningar för ett fungerande civilsamhälle, medan städer, med sina mer fragmenterade och individualistiska strukturer, har svårare att upprätthålla samma grad av socialt kapital.

Andra forskare menar att utgå från att landsbygden karaktäriseras av ett högt socialt kapital – eftersom relationer är mer nära och organiska – är en idealiserad bild av verkligheten som bortser från strukturella och materiella förklaringsmodeller. Den svenska forskningen har snarare utgått från att människor på landsbygden nödgas arbeta ideellt och samarbeta på grund av sämre tillgång till offentlig service än i tätbebyggda områden. Exempelvis undersöker Lindberg (2005) i sin avhandling hur människor på landsbygden går samman för att lösa gemensamma behov av äldreomsorg och våghållning. Andra exempel är att boende i landsbygdernas lokalsamhällen går samman och bildar fiberföreningar (Cras 2017) och att brandskyddet i rurala samhällen bygger på att människor har bättre utrustning för brandsläckning i sina hem och att frivilliga brandmän, som ofta har andra huvudsakliga försörjningskällor men kan få viss ersättning, spelar en central roll (Henrekson, m.fl. 2024; Nilson & Andersen 2024).

Ett annat återkommande tema inom den svenska forskningen om landsbygdernas lokala civilsamhällen är hur strukturomvandlingar och upplevda hot om nedläggningar, exempelvis av byskolor eller bensinmackar, leder till mobilisering i lokalsamhället (Cedering 2016; Enlund 2020; Forsberg 2010; Gunnarsdotter 2005; Larsson Taghizadeh 2016; Wänström 2013). Sådan mobilisering speglar inte bara lokalsamhällets förmåga att lösa akuta problem, utan belyser också hur landsbygdens invånare anpassar sig till förändrade förutsättningar och ibland tvingas omförhandla både roller och resurser inom det lokala civilsamhället.

De två teoretiska perspektiven – socialt kapital och strukturella villkor – erbjuder olika förklaringar till skillnader i ideellt arbete mellan stad och land. Socialt kapital lyfter fram

betydelsen av nätverk och normer som främjar engagemang, medan de strukturella perspektiven betonar de materiella och institutionella förutsättningar som påverkar hur och varför människor engagerar sig och arbetar ideellt. Vi menar dock att det inte råder någon nödvändig motsättning mellan dessa två teoretiska ansatser. Om man överger de tidiga sociologernas ofta idealiserade uppfattning om landsbygden som ett ursprungligt *gemeinschaft* (se t.ex Asplund 1991) kan man i stället tänka sig att långvariga och tillitsfulla relationer utvecklas mellan människor eftersom de måste samarbeta för att ersätta den infrastruktur som saknas. Med en sådan utgångspunkt kompletterar snarare än utesluter de två teoretiska utgångspunkterna varandra.

Empiriska resultat: Ideellt arbete i olika lokala kontexter

I det här avsnittet presenterar vi empiriska data som visar hur ideellt arbete varierar mellan olika typer av platser i Sverige. Vi undersöker hur det ideella arbetets omfattning varierar utifrån lokalsamhällets sociodemografiska förutsättningar, mellan olika kommuntyper samt olika kontexter inom kommuner. Därefter fördjupar vi oss i skillnader mellan städer och landsbygder genom att analysera vilka typer av organisationer individer engagerar sig i och varför de väljer att arbeta ideellt. Vi kommer enbart att utgå från den senaste befolkningsundersökningen från 2024 då vi för de tidigare undersökningsåren inte har tillgång till samma typ av detaljerade data för boendeort. Som i föregående delar definieras ideellt arbete som insatser som utförs frivilligt, oavlönat eller mot en mindre eller symbolisk ersättning och ofta i anslutning till en ideell organisation.

Ideellt arbete i områden med olika socioekonomiska förutsättningar

I det här kapitlet behandlar vi främst skillnader mellan rurala och urbana områden, men ett annat sätt att skilja mellan olika typer av kontexter är genom en socioekonomisk indelning på områdesnivå. Även om detta inte är rapportens huvudfokus, är en analys av hur den socioekonomiska kontexten är relaterad till benägenheten att arbeta ideellt viktig eftersom skillnader mellan stad och land ofta sammanfaller med variationer i socioekonomiska förhållanden. Genom att inkludera den socioekonomiska kontexten i analysen blir det möjligt att bättre förstå om skillnader i ideellt engagemang mellan stad och land främst beror på geografiska faktorer eller om de snarare är kopplade till underliggande socioekonomiska skillnader, något som vi återkommer till senare i kapitlet.

RegSO (Regionala statistikområden) delar in Sverige i 3 363 områden med en befolkning mellan 663 och 22 622 invånare. Boverket har gjort en klassifikation av dessa områden i projektet Segregationsbarometern som syftar till att ge indikatorer för socioekonomisk utsatthet (Boverket, 2024). Klassifikationen bygger på ett index som inkluderar variabler för andelen personer med (1) låg ekonomisk standard, (2) endast förgymnasial utbildning och (3) långvarigt ekonomiskt bistånd eller arbetslöshet.

Denna indelning ger fem olika kategorier:

Områdestyp 1 – områden med stora socioekonomiska utmaningar

Områdestyp 2 – områden med socioekonomiska utmaningar

Områdestyp 3 – socioekonomiskt blandade områden

Områdestyp 4 – områden med goda socioekonomiska förutsättningar

Områdestyp 5 – områden med mycket goda socioekonomiska förutsättningar

Då vi har relativt få svarande som bor i områdestyp 1 så har vi valt att slå ihop områdestyp 1 och 2 för att öka stabiliteten i data. I Tabell 9 går därför Områdestyp 1 och Områdestyp 2 in under samlingsbegreppet "Socioekonomiska utmaningar".

Tabell 9. Ideellt arbete i olika socioekonomiska kontexter

	Procent som arbetar ideellt
Socioekonomiska utmaningar	41
Blandade områden	53
Goda socioekonomiska förutsättningar	53
Mycket goda socioekonomiska förutsättningar	57
Totalt	52

Som framgår av Tabell 9 arbetar människor som bor i områden med större socioekonomiska utmaningar ideellt i lägre utsträckning än människor i mer välbärgade områden. I områden med socioekonomiska utmaningar arbetar 41 procent av befolkningen ideellt. Den motsvarande siffran i områden med mycket goda socioekonomiska förutsättningar är 57 procent.

Skillnader mellan olika typer av kommuner

Enligt en indelning gjord av Sveriges kommuner och regioner så delas svenska kommuner upp i tre huvudgrupper. Dessa tre huvudgrupper är (1) storstäder och storstadsnära kommuner, (2) större städer och kommuner nära större stad och (3) mindre städer/tätorter och landsbygdskommuner. Den första huvudgruppen består av Stockholm, Göteborg och Malmö och dess förorter. Dessa tre huvudgrupper delas in i nio undergrupper som utgår från kriterier som befolkningsstorlek, befolkningstäthet, näringsstruktur och pendlingsmönster till närliggande kommuner. Det är viktigt att påpeka att även om en individ exempelvis bor i en kommun i kategorin "större städer och kommuner nära större städer", innebär det inte nödvändigtvis att hon bor i en stad. Hon kan lika gärna bo på landsbygden, även om kommunen hon bor i eller grannkommunen innehåller en större stad.

Redan när man bryter ner de som arbetar ideellt i de tre huvudgrupperna (Tabell 10) så framkommer en del skillnader mellan olika kommuntyper. Individer som bor i storstäder och storstadsnära kommuner ägnar sig i lägst utsträckning åt ideellt arbete. De som bor i större städer och kommuner nära större städer ägnar sig i högst utsträckning åt ideellt arbete. De som bor i mindre städer och landsbygdskommuner ligger mitt emellan dessa.

Tabell 10. Ideellt arbete i tre olika kommuntyper 2024

	Procent som arbetar ideellt
Mindre städer/tätorter och landsbygdskommuner	53
Större städer och kommuner nära större stad	54
Storstäder och storstadsnära kommuner	50
totalt	52

Skillnaderna mellan olika typer av kommuner blir dock större ifall man bryter ner de tre huvudgrupperna i de nio undergrupperna. Här måste man dock vara lite försiktig med tolkningen då vi, exempelvis, bara har totalt 60 individer som har svarat på enkäten och som bor i landsbygdskommuner med besöksnäring. I Tabell 11 framgår det att individer som bor i storstadskommuner (Stockholm, Göteborg och Malmö) arbetar ideellt i lägst utsträckning (48%). Individer som bor i Landsbygdskommuner med besöksnäring arbetar ideellt i högst utsträckning (60%), följt av individer i kommuner med större städer (56%). Mellan andra typer av kommuner är skillnaderna ganska små och andelen som arbetar ideellt ligger nära genomsnittet för riket på 52 procent.

Tabell 11. Ideellt arbete i nio olika kommuntyper 2024

	Procent som arbetar ideellt
Lågpendlingskommun nära större stad	51
Landsbygdskommun	52
Landsbygdskommun med besöksnäring	60
Mindre stad/tätort	51
Pendlingskommun nära mindre tätort	52
Pendlingskommun nära större stad	51
Pendlingskommun nära storstad	52
Större stad	56
Storstäder	48
totalt	52

Skillnader inom kommuner

Som vi har konstaterat ovan så finns det svenska kommuner som präglas av stadsmiljöer och andra kommuner med övervägande lantlig karaktär. Sådana skillnader finns dock inte enbart mellan kommuner utan också inom kommuner. Många svenska kommuner består av en central huvudort som omges av mindre tätorter och landsbygder, där huvudorten fungerar som kommunens administrativa och kommersiella centrum medan de kringliggande områdena främst präglas av jordbruk, skog och glesare bebyggelse. Givet att vi kan visa på att andelen som arbetar ideellt skiljer sig mellan kommuner, så finns det anledning att tro att det även finns skillnader mellan olika typer av områden inom en och samma kommun.

Statistiska centralbyrån har delat in Sverige i 5 984 så kallade Demografiska statistikområden (DeSO) och sedan kategoriserat dessa i tre olika grupper baserat på befolkningkoncentration. Den första kategorin (Landsbygd) innefattar DeSO som till största delen ligger utanför större

befolkningskoncentrationer eller tätorter. DeSO i kategorin Tätort ligger till största delen i en befolkningskoncentration eller tätort, men inte i kommunens centralort. I kategorin Centralort finns DeSO som till största delen ligger i kommunens centralort. Totalt återfinns 18 procent av DeSO inom Landsbygd, tio procent inom kategorin Tätort och 72 procent inom kategorin Centralort. Vi har valt att dela upp Centralort i två undergrupper: centralorter som utgörs av storstäder (Stockholm, Göteborg och Malmö) och övriga centralorter. Tabell 12 visar hur stor andel av befolkningen i de fyra kategorierna som arbetar ideellt.

Tabell 12. Ideellt arbete i storstad, centralort, tätort och landsbygd 2024

	Procent som arbetar ideellt
Landsbygd	56
Tätort (ej centralort)	53
Centralort (ej storstad)	52
Storstad	48
Totalt	52

Som framgår av Tabell 12 så arbetar en större andel av de människor som bor på landsbygden ideellt än människor som bor i mer tätbebyggda områden. I olika typer av landsbygder är det cirka 56 procent av befolkningen som arbetar ideellt. Den lägsta andelen ideellt arbetande återfinns i storstäderna där 48 procent av befolkningen har arbetat ideellt under det senaste året. I tätorter utanför centralorter arbetar 53 procent av befolkningen ideellt, medan drygt 52 procent utför ideellt arbete i kommunernas centralorter, exklusive Stockholm, Göteborg och Malmö.

Skillnader i antalet ideellt arbetade timmar mellan stad och land

Som vi såg i tidigare avsnitt av rapporten (se Kapitel 1) så lägger de som arbetar ideellt i genomsnitt drygt 15 timmar i månaden på sitt ideella arbete, med en median på åtta timmar och en standardavvikelse på 22 timmar. Hur skiljer sig då tiden som människor lägger ner på sitt ideella arbete mellan olika typer av platser?

Som framgår av Tabell 13, skiljer medelvärde, median och standardavvikelse mycket litet mellan storstäder, centralorter, tätorter och landsbygder. Människor i städer arbetar i genomsnitt något mer än människor i andra typer av kontexter medan människor på landsbygden har en något högre median och lägre standardavvikelse. Det är dock viktigt att påpeka att skillnaderna i medelvärden mellan de olika kontexterna inte är statistiskt säkerställda.

Tabell 13. Ideellt arbetade timmar i storstad, centralort, tätort och landsbygd 2024

	Medelvärde	Median	SD
Landsbygd	15,8	8,5	21,3
Tätort (ej centralort)	13,5	6,0	22,2
Centralort (ej storstad)	15,4	8,0	22,1
Storstad	16,4	8,0	22,7
Totalt	15,4	8,0	22,1

Sammanfattningsvis innebär detta att även om en något större andel av dem som bor på landsbygden arbetar ideellt så är deras ideella arbete inte mer omfattande mätt i antal timmar per person.

Är det platsen som spelar roll eller människorna som bor där?

Vi har visat med deskriptiv statistik att människor som bor på landsbygden och på mindre orter arbetar ideellt i högre utsträckning än storstadsbor, utan att för den sakens skull arbeta fler timmar i genomsnitt. Samtidigt har tidigare forskning visat att ålder, utbildning, hemmavarande barn, och uppväxt i ett hem där föräldrarna engagerade sig ideellt ökar sannolikheten att arbeta ideellt (von Essen 2022; se också Kapitel 2). Eftersom personer med sådana bakgrundsfaktorer kan vara överrepresenterade på vissa platser kan det vara så att platsen i sig inte påverkar hur stor andel som arbetar ideellt, utan snarare sammansättningen av befolkningen som bor där. Genom att använda så kallade binära logistiska regressionsanalyser har vi kontrollerat för individuella bakgrundsfaktorer för att se om det är platsen i sig eller befolkningsammansättningen som förklarar skillnaderna i ideellt arbete. I Tabell 14 visar så kallade oddskvoter hur mycket sannolikheten för att arbeta ideellt ökar eller minskar i en viss grupp jämfört med en referensgrupp. Värdet över 1 innebär en ökad sannolikhet och värdet under 1 en minskad sannolikhet.

Resultaten från regressionsanalysen (se Tabell 14) visar att både individuella bakgrundsfaktorer och bostadsort spelar roll för sannolikheten att arbeta ideellt. Som vi har diskuterat i tidigare kapitel (se Kapitel 2) ökar individuella faktorer som högre utbildning, att ha barn i åldern 0–17 år och att växa upp i ett hem där föräldrarna var ideellt engagerade sannolikheten för att själv delta i ideellt arbete. Samtidigt visar analysen att personer som bor på landsbygden eller i centralorter har en högre sannolikhet att arbeta ideellt än de som bor i storstäder, även när hänsyn tas till bakgrundsfaktorer som kön, ålder och utbildning. Mer specifikt visar resultaten att personer som bor på landsbygden har 57 procent högre odds att arbeta ideellt, och de som bor i centralorter har 44 procent högre odds, jämfört med storstadsbor. För dem som bor i tätorter observerades också en ökad sannolikhet, men den skillnaden är inte statistiskt säkerställd.

I regressionsanalysen har vi även inkluderat den socioekonomiska indelningen på områdesnivå som en variabel för att undersöka ifall skillnaderna mellan områden med olika socioekonomiska förutsättningar finns kvar efter att ha kontrollerat för individuella faktorer och platsens ruralitet/urbanitet. Vi finner dock inga statistiskt signifikanta skillnader mellan

den här typen av områden. Detta tyder på att de skillnader som vi deskriptivt kunde påvisa mellan områden med olika socioekonomiska förutsättningar kommer av befolkningssammansättningen av människorna som bor där snarare än kontextuella effekter. Det betyder alltså att en person med, exempelvis, en viss utbildningsnivå har en lika stor sannolikhet att arbeta ideellt oavsett om denne bor i ett område med socioekonomiska utmaningar eller ett mer välbärgat område.

Tabell 14. Logistisk regressionsanalys av faktorer som påverkar sannolikheten att utföra ideellt arbete

	<i>Oddsquot</i>	<i>Konfidensintervall</i>	<i>p</i>
(Konstant)	0,41	0,22–0,77	0,005
Kön [man] (ref.)			
Kön [kvinna]	0,67	0,55–0,83	<0,001
Ålder	1,00	0,99–1,00	0,448
Utbildning [grundskola] (ref.)			
Utbildning [gymnasium]	1,37	1,01–1,86	0,041
Utbildning [universitet]	2,40	1,74–3,33	<0,001
Har barn, 0-17 år	1,35	1,03–1,77	0,032
Utländsk bakgrund	0,88	0,66–1,18	0,390
Gift/registrerat partnerskap	1,13	0,91–1,40	0,278
Föräldrars deltagande i föreningslivet	1,25	1,15–1,36	<0,001
Inkomst	1,00	1,00–1,00	0,419
Kontext [storstad] (ref.)			
Kontext [landsbygd]	1,57	1,10–2,24	0,013
Kontext [tätort]	1,36	0,90–2,06	0,141
Kontext [centralort]	1,44	1,09–1,92	0,012
Kontext 2 [SE utmaningar] (ref.)			
Kontext 2 [blandade områden]	1,45	0,97–2,18	0,071
Kontext 2 [Goda SE förutsättningar]	1,19	0,82–1,74	0,351
Kontext 2 [mycket goda SE förutsättningar]	1,33	0,85–2,10	0,217
Antal observationer	1689		
R ² Tjur	0,069		

Sammanfattningsvis tyder den här analysen på att både platsens egenskaper (i termer av ruralitet/urbanitet) och befolkningssammansättningen bidrar till att förklara skillnaderna i ideellt arbete. Kombinationen av dessa faktorer understryker att både individuella och platsbundna förhållanden är viktiga för att förstå mönstren i det ideella arbetet.

Ideellt arbete i olika organisationer beroende på plats

För att fördjupa förståelsen av skillnaderna i ideellt arbete mellan stad och landsbygd är det också intressant att undersöka vilken typ av organisation människor gör insatser i, beroende

på var de bor. Platsens egenskaper kanske inte bara påverkar sannolikheten för ideellt arbete, utan även vilka typer av organisationer som samlar dem som arbetar ideellt. I Tabell 15 visas andelen som arbetar ideellt inom olika typer av organisationer nerbrutet på de olika typerna av områden inom kommunerna. Den sista kolumnen visar på signifikansen av ett chi-square test, det vill säga om det finns skillnader mellan två grupper som är större än vad som kan förklaras av slumpen. Om testet visar ett statistiskt signifikant resultat, innebär det att vi kan vara ganska säkra på att grupperna faktiskt skiljer sig åt.

Tabell 15. Skillnader i ideellt arbete i olika typer av organisationer utifrån geografisk kontext

	Landsbygd	Tätort	Centralort	Storstad	Totalt	p
Idrottsorganisationer	22	22	18	13	18	*
Fritidsorganisationer	29	20	13	14	16	***
Organisationer för boende	20	13	16	20	17	+
Intresseorganisationer och fackförening	13	17	13	13	14	
Organisationer med social inriktning	8	10	12	9	11	
Utanför det civila samhällets organisationer	12	10	7	8	8	
Religiösa organisationer	8	6	5	3	6	*
Sociala rörelser och politiska organisationer	9	5	9	8	8	
Kulturorganisationer	8	7	6	7	7	
Kooperativ	3	2	1	2	2	
Andra organisationer	10	11	6	6	7	**

Not: Resultaten är baserade på Chi-square-test. Signifikanta skillnader indikeras med följande symboler: + ($p < 0.1$), * ($p < 0.05p$), ** ($p < 0.01p$), *** ($p < 0.001$).

De organisationstyper där vi kan se signifikanta skillnader mellan de olika geografiska kontexterna är idrottsorganisationer, fritidsorganisationer, organisationer för boende, religiösa organisationer och andra organisationer. Idrottsorganisationer har ett högre deltagande på landsbygden (22%) och i tätorter (22%), medan centralorter (18%) och storstäder (13%) har lägre deltagande. När det gäller fritidsorganisationer är skillnaderna ännu mer framträdande med det högsta deltagandet på landsbygden (29%) och betydligt lägre i centralorter (13%) och storstäder (14%). Det faktum att en större andel människor på landsbygden och i mindre tätorter arbetar ideellt i fritidsorganisationer och idrottsorganisationer skulle kunna förklaras av att landsbygden inte har ett lika stort urval av nöjes- och idrottsutbud som storstäder och det kan därför antas att de som bor där i högre utsträckning måste gå samman och ordna gemensamma aktiviteter. En annan förklaring kan vara att människor på platser med högre socialt kapital i högre utsträckning söker sig till den här typen av sociala aktiviteter.

Bondeorganisationer har ett högre deltagande i storstäder (20%) och på landsbygden (20%), medan tätorter (13%) uppvisar lägre siffror. Detta är troligen kopplat till vilken typ av boende

som människor har i olika typer av områden. I storstäder, där många bor i lägenheter, kan det relativt höga ideella engagemanget i bondeorganisationer bero på att människor arbetar ideellt i bostadsrättsföreningar eller Hyresgästföreningen. På landsbygden kan man i stället tänka sig att människor oftare arbetar ideellt i samfälligheter eftersom behovet av att själva underhålla och sköta gemensamma lokala resurser, som vägar och vatten, är större än i städer där sådana tjänster oftare sköts av kommunen.

När det gäller religiösa organisationer är deltagandet högst på landsbygden (8%) och lägst i storstäder (3%) vilket bekräftar tidigare forskning som visat att religiositet och kyrklig tradition är starkare på landsbygder än i städer (Fransson, Bromander & von Essen 2021). Till sist så har också Andra organisationer ett högre deltagande på landsbygden (10%) samt i tätorter (11%) jämfört med centralorter och storstäder (6%). Detta tyder på att vår enkät bättre lyckas fånga in de typer av organisationer som finns återfinns i centralorter och storstäder jämfört med mer rurala platser.

Motiv till ideellt arbete i stad och landsbygder

Befolkningsundersökningen innehåller frågor både om hur man började arbeta ideellt och vilka motiv man har för att arbeta ideellt. När man börjar arbeta ideellt sker det antingen på eget initiativ eller genom att man blir tillfrågad, där det första kan tolkas som mer individualistiskt och det andra som mer socialt betingat.

Som Tabell 16 visar så finns det signifikanta skillnader mellan olika typer av områden med avseende på om man började arbeta ideellt på eget initiativ eller för att man blev tillfrågad. På landsbygden och i tätorter som inte är den kommunala centralorten så uppger 62 procent av dem som arbetar ideellt att de började för att de blev tillfrågade. I storstäder är det i stället en majoritet (54%) som började arbeta ideellt på eget initiativ.

Tabell 16. Skillnader gällande varför man började arbeta ideellt utifrån geografisk kontext 2024. Procent av befolkningen.

	Landsbygd	Tätort	Centralort	Storstad	Totalt
Eget initiativ	39	37	42	54	43
Tillfrågad	62	63	58	46	57

Det faktum att det är en större andel av dem som arbetar ideellt och som bor på landsbygden och i tätort som börjat eftersom de blivit tillfrågade talar för att människor i landsbygdskontexter har en mer relationell ingång i det ideella arbetet. Det antyder att socialt kapital kan förklara varför ideellt arbete är vanligare på landsbygderna än i städer.

För att undersöka respondenternas motiv till varför de arbetar ideellt får de i enkäten poängsätta hur viktiga en rad olika anledningar är på en skala från helt oviktigt (1) till mycket viktigt (7). Tabell 17 visar hur hög genomsnittlig poäng de olika motiven har i olika typer av områden. Precis som i tabellen över olika typer av organisationer visar den sista kolumnen

signifikansen av ett chi-square test, det vill säga om det finns skillnader mellan två grupper som är större än vad som kan förklaras av slumpen.

De motiv som uppvisar statistiskt signifikanta skillnader mellan olika typer av områden är att visa medkänsla med personer som har det sämre än vad man själv har, att lära sig mer om det man arbetar ideellt med, att göra något konkret, att lära sig genom de praktiska erfarenheterna, att förbättra sitt CV eller få intyg samt att se till att det finns aktiviteter för barn eller nära anhöriga. Motivet att visa medkänsla bedöms som mindre viktigt i storstäder och som viktigare i centralorter utanför storstäder. Motiven som handlar om lärande och personlig utveckling – såsom att lära sig något nytt, få praktisk erfarenhet eller förbättra sitt CV – är populärare i storstäder och minst populära på landsbygden. Att göra något konkret, som uppvisar en svag signifikans, är mest populärt i storstäder och minst i tätorter utanför kommunala centralorter. Slutligen bedöms motivet att se till att det finns aktiviteter för barn och nära anhöriga som minst viktigt i storstäder och som viktigast i tätorter utanför centralorter.

Tabell 17. Skillnader i motiv för ideellt arbete utifrån geografisk kontext

	Landsbygd	Tätort	Centralort	Storstad	p
Vara tillsammans med vänner	4,13	3,90	4,11	4,01	
Bli mer tillfreds med mig själv	3,96	4,16	4,12	4,13	
Visa medkänsla med personer som har det sämre	4,00	4,17	4,24	3,78	*
Lära mig mer om det jag arbetar ideellt med	3,89	4,08	4,25	4,41	*
Få kontakter för arbetslivet	2,34	2,54	2,57	2,78	
Jag upplever ett krav eller förväntan från andra	2,60	2,97	2,83	2,77	
Göra något konkret	4,63	4,38	4,72	4,93	+
Känna mig behövd	3,73	4,04	3,88	3,59	
Lära mig genom praktiska erfarenheter	3,59	3,65	3,91	4,21	**
CV eller intyg	1,81	1,93	2,11	2,39	**
Delta i sammanhang eller gemenskap	4,73	4,39	4,71	4,69	
Uttrycka åsikter i viktiga frågor	3,74	3,78	3,74	3,98	
Förändra samhället	3,70	3,43	3,69	3,89	
Se till att det finns aktiviteter för mina barn eller nära anhöriga	3,97	4,20	3,91	3,31	**

Not: Resultaten är baserade på Chi-square-test. Signifikanta skillnader indikeras med följande symboler: + ($p < 0.1$), * ($p < 0.05$), ** ($p < 0.01$), *** ($p < 0.001$).

Sammanfattningsvis är motiv som kan tolkas som mer individualistiska, såsom att lära sig något nytt, få praktisk erfarenhet och förbättra sitt CV, vanligare i storstäder. Samtidigt är mer socialt betingade motiv, som att visa medkänsla och ordna aktiviteter för barn och nära anhöriga, starkare utanför storstäder. Dessa skillnader kan antyda att platsen och dess placering i geografin, spelar roll för hur individer tolkar anledningarna till sitt ideella arbete. I storstäder betonas individuella prioriteringar och i landsbygdernas lokalsamhällen sociala behov. Att socialt relaterade motiv betonas starkare på landsbygder kan tyda på att nätverk

och relationer till andra är viktigare på landsbygder än i städer. Det talar också för att socialt kapital kan förklara att ideellt arbete är vanligare på landsbygderna än i städer. Samtidigt tyder motivet att se till att det finns aktiviteter för barn och anhöriga på att de som bor i lokalsamhällen i landsbygder måste skapa den infrastruktur som saknas genom att arbeta ideellt. Det skulle i så fall tala för att ett större ideellt arbete på landsbygder kan förklaras av strukturella faktorer.

Diskussion och slutsatser

De resultat som har presenterats i kapitlet visar att både omfattningen och strukturen av ideellt arbete skiljer sig mellan olika typer av områden. Andelen som arbetar ideellt är större bland dem som bor på landsbygder än bland dem som bor i storstäder, även när hänsyn tas till individuella bakgrundsfaktorer såsom utbildning, ålder och uppväxtförhållanden. Även i tätorter och i kommuners centralorter är det ideella arbetet mer omfattande än i storstäder. Skillnaden mellan tätorter och storstäder är dock inte längre signifikant när man kontrollerat för individuella variabler. Detta tyder på att både platsens egenskaper och den sammansättning av individer som bor där påverkar det ideella arbetets omfattning.

I inledningen av kapitlet diskuterade vi två olika teoretiska perspektiv på varför människor arbetar ideellt i högre utsträckning på landsbygden än i storstäder. Det första perspektivet betonar betydelsen av nätverk, tillit och gemensamma normer som främjar att människor arbetar ideellt. Enligt detta teoretiska perspektiv finns det bättre förutsättningar för ideellt arbete på landsbygder eftersom de präglas av tätare gemenskaper och högre nivåer av ömsesidigt förtroende. Storstäder, däremot, har svårare att upprätthålla samma grad av social sammanhållning eftersom de präglas av individualism och lösare sociala band. Det andra teoretiska perspektivet fokuserar på strukturella skillnader, särskilt tillgången till samhällsservice. Med det perspektivet är det snarare bristen på offentlig service i glesbefolkade områden som tvingar människor att organisera sig och arbeta ideellt för att lösa lokala behov. Som vi antydde inledningsvis behöver dessa två teoretiska perspektiv inte utesluta varandra. Andra studier har tvärtom visat att bristande infrastruktur kan förklara att lokalsamhällen i landsbygder har högre tillit och tätare relationer (von Essen & Åberg 2025).

Vi har i kapitlet resonerat om hur man kan tolka de skillnader som vi observerat gällande vilka typer av organisationer människor engagerar sig i staden och på landet och de motiv som människor tillskriver sitt ideella arbete. Våra resultat pekar på att det i rurala lokalsamhällen och i tätorter är vanligare med ideellt arbete i fritids- och idrottsorganisationer, medan storstadsbor i högre grad prioriterar andra typer av organisationer. Detta kan bero på att det lokala utbudet av nöjen och idrott är begränsat på landsbygden, vilket tvingar invånarna att själva organisera aktiviteter, samt att högre socialt kapital på dessa platser lockar till sådant engagemang. Den svenska forskningen lyfter ofta fram att människor på landsbygden tvingas samarbeta för att lösa problem utöver fritidsaktiviteter, exempelvis vägunderhåll och fiber (Cras 2017), äldreomsorg (Lindberg 2005) och brandskydd (Henrekson, m.fl. 2024; Nilson & Andersen 2024). Våra data visar att människor på landsbygden i hög utsträckning är engagerade i organisationer för boende, vilket kan tänkas täcka in organisationer som till

exempel väg- och fiberföreningar. Vi kan dock inte se att landsortsbor i högre utsträckning engagerar sig i organisationer med social inriktning.

Även protester mot nedläggning av samhällsservice förutsätter att människor organiserar sig och agerar tillsammans (Cedering 2016; Enlund 2020; Forsberg 2010; Gunnarsdotter 2005; Larsson Taghizadeh 2016; Wänström 2013). Detta framträder dock inte med någon större tydlighet i vår data, vilket kan bero på att frågorna vi ställt inte riktigt fångar detta fenomen. Samtidigt har Skoglund (2005) påpekat att det ofta är en liten grupp personer som driver dessa initiativ på mindre orter. Därför kan sådana initiativ vara svåra att fånga i nationellt representativa enkätundersökningar, trots att de har stor betydelse för lokalsamhällen runt om i Sverige.

Skillnaderna mellan stad och landsbygd återspeglas också i respondenternas motiv. Motiven att lära sig något nytt och utveckla sin karriär är starkare i storstäder. Det är alltså tydligt att storstadsmänniskor betonar mer individualistiska motiv för sitt ideella engagemang och att de oftare själva tar initiativ till att arbeta ideellt än att de blir tillfrågade. Mer socialt orienterade motiv, som att visa medkänsla eller skapa aktiviteter för barn och nära anhöriga, är i stället viktigare i mer glesbebyggda områden. Det är dock viktigt att betona att även om skillnaderna är signifikanta så är de relativt små. Dessutom är det flera socialt betonade motiv, som till exempel att delta i ett sammanhang eller gemenskap och att känna sig behövd, som unisont värderas högt oavsett plats.

Som vi lyfte i inledningen har hur det ideella arbetet gestaltas och vilken funktion det får på olika platser en politisk betydelse. Engagemang i det civila samhället är ett sätt för människor att verka för politiska mål och det får därför politiska konsekvenser. Tidigare studier har alltså visat att strukturella faktorer som bristande infrastruktur stärker det sociala kapitalet (von Essen & Åberg 2025). Men eftersom det sociala kapitalet växer i konflikt med kommunen eller företag som lämnar lokalsamhället begränsas det till de boende. Det blir då ett så kallat anknytande (bonding) socialt kapital eftersom tilliten och relationerna gäller inom en bestämd grupp och växer ofta fram i konflikt till yttre hot (von Essen & Åberg 2025; Åberg, m.fl. 2022). Ideellt arbete på landsbygden har tidigare undersökts med hjälp av kvalitativa metoder, men genom det här kapitlet har vi kunnat belysa skillnader på en nationellt representativ nivå. Det saknas dock fortfarande kvantitativa studier på en mer detaljerad nivå. Kommande forskning skulle kunna undersöka exempelvis skillnader mellan olika typer av landsbygdsområden och det ideella arbetets relation till politiken för att ytterligare förstå de lokala variationerna i ideellt arbete och dess politiska konsekvenser.

5. Sammanfattande slutsatser

Den här rapporten inleddes med att utgå från två olika beskrivningar av det medborgerliga engagemanget i Sverige. Den ena uppfattningen är optimistisk och betonar att det ideella arbetet är stabilt och väl förankrat i befolkningen. Den andra uppfattningen är mer pessimistisk och betonar att viljan att arbeta ideellt avtar och att vissa grupper av medborgare väljer att inte delta. Resultaten i den här rapporten ger stöd för båda uppfattningarna och bidrar till att nyansera den bilden.

Många arbetar ideellt men få bidrar med mycket

Resultaten från 2024 års befolkningsundersökning visar att ideella insatser och arbete fortfarande är omfattande i befolkningen. Omkring 52 procent uppger att de har arbetat ideellt åtminstone någon gång under året vilket visar att många bidrar med ideella insatser. På befolkningsnivå har det ideella arbetets omfattning och struktur inte förändrats drastiskt. Det sker visserligen enstaka systematiska förändringar över tid, men den senaste befolkningsundersökningen visar att det ideella arbetet är omfattande och relativt stabilt, vilket stödjer en mer optimistisk syn.

Naturligtvis sker det förändringar mellan olika undersökningsår – det motsatta vore anmärkningsvärt. Andelen som arbetar ideellt i organisationer för boende ökar, liksom andelen äldre som arbetar ideellt och andelen som arbetar episodiskt. Med tanke på de förändringar som det svenska samhället har genomgått under de dryga trettio år som passerat sedan den första befolkningsundersökningen, kan förklaringen till denna stabilitet troligen hittas i det civila samhällets infrastruktur – det vill säga de ideella organisationer som rekryterar människor till ideellt arbete.

En närmare analys av hur många timmar människor ägnar åt ideellt arbete visar dock på en ojämn fördelning bland dem som arbetar ideellt. En större grupp lägger mindre tid på ideellt arbete, medan en mindre grupp bidrar med ett större antal timmar. Det kan alltså vara så att det finns fog för en mer pessimistisk tolkning, åtminstone när det gäller variationen i engagemanget. Det är dock inte klaggjort om denna fördelning alltid har varit ojämn, eller om skillnaderna har ökat över tid. Denna fråga är angelägen att utforska i kommande analyser.

Betydelsen av förkovran, familjebildning och fast ekonomi

Vi har också kartlagt bakgrundsfaktorer som kännetecknar dem som arbetar ideellt. Resultaten visar att högre utbildning, stabil inkomst genom förvärvsarbete, studiestöd eller studiebidrag, pension samt att ha barn ökar sannolikheten för att arbeta ideellt. Dessa faktorer pekar på att ideellt arbete hänger samman med tillgång till resurser och sociala nätverk, där ekonomisk stabilitet, utbildning och familjebildning är särskilt betydelsefulla.

För att förstå vad som skiljer dem som arbetar ideellt från dem som inte gör det, utvecklades fem engagemangsprofiler baserade på om man arbetar ideellt och inställning till att ideellt arbete är oavlönat. Analysen belyste hur olika grupper i befolkningen förhåller sig till ideellt arbete och vilka sociodemografiska faktorer som kännetecknar varje engagemangstyp.

Ett viktigt resultat är att trots en övergripande positiv inställning och att många arbetar ideellt, känner en inte obetydlig andel av dem som arbetar ideellt ett missnöje med eller ambivalens inför ideellt arbete. Ungdomar är generellt sett mindre positiva till ideellt arbete jämfört med äldre, som oftare har en positiv eller accepterande hållning. Bland äldre är andelen så kallade skeptiska åskådare betydligt lägre.

Vidare har vi identifierat skillnader i utbildningsnivå, civilstånd och ekonomiska förhållanden mellan olika engagemangsprofiler. Entusiastiska volontärer, som ofta är välutbildade och har starkare sociala nätverk i form av partner, är också mer positiva till att ideellt arbete är oavlönat vilket sannolikt gör dem mer benägna att arbeta ideellt.

Skillnader mellan stad och land

Vi har i rapporten också undersökt om det ideella arbetets omfattning och struktur skiljer sig mellan städer och landsbygder och hur sådana skillnader i så fall kommer till uttryck. Våra resultat visar att andelen som arbetar ideellt är större bland dem som bor i landsbygder och kommuners centralorter än bland dem som bor i storstäder (Stockholm, Göteborg, Malmö), även när hänsyn tas till individuella bakgrundsfaktorer såsom utbildning, ålder och uppväxtförhållanden. Människor på landsbygden lägger dock inte i genomsnitt fler timmar på sitt ideella arbete.

Vi har också sett att människor i städer och på landet engagerar sig i olika typer av organisationer och tillskriver olika motiv till sitt ideella arbete. Våra resultat pekar på att det i rurala lokalsamhällen och i tätorter är vanligare med ideellt arbete i fritids- och idrottsorganisationer, medan storstadsbor i högre grad prioriterar andra typer av organisationer. Både landsorts- och storstadsbor engagerar sig i högre utsträckning i organisationer för boende än människor i tätorter och mindre städer.

Motiven för ideellt arbete varierar också: storstadsbor anger mer individualistiska motiv till sitt ideella arbete, medan sociala motiv är viktigare på landsbygden. Trots att det finns signifikanta skillnader är dessa dock relativt små, och vissa sociala motiv värderas högt oavsett plats.

En reflektion om det ideella arbetets framtidsutsikter

En viktig fråga är vad resultaten innebär för det ideella arbetets framtidsutsikter. Å ena sidan indikerar det faktum att en stor andel i befolkningen fortfarande gör någon form av insats eller arbetar ideellt att det inte finns anledning till större oro för det medborgerliga engagemanget.

Det ideella arbetet är både starkt och stabilt, särskilt på landsbygden. Med utgångspunkt i det ovan sagda kan man anta att så länge det finns organisationer och arbete som behöver utföras, kommer det ideella arbetet i befolkningen även i framtiden vara relativt stabilt och omfattande. Yngre, som idag hyser en mindre positiv inställning till att arbeta ideellt, kommer så småningom fostras in i den ideella gemenskapen och bidra med arbetsinsatser i paritet med äldre generationer. Hälsan tiger således still.

Å andra sidan visar resultaten att ideellt arbete är ojämnt fördelat, där en mindre del av de ideella står för en större andel av insatserna. Därmed finns en risk att dessa individer blir överbelastade, vilket kan minska deras vilja och möjlighet att arbeta ideellt över tid. Om föreningar och organisationer till stor del bärs upp av individer som redan arbetar mycket, kan det bli svårt att rekrytera nya personer. Det kan vara särskilt utmanande om allt fler föredrar ett jourhavande eller episodiskt engagemang framför långsiktiga åtaganden. Föreningar och organisationer står därmed inför dubbla utmaningar. De måste dels hitta nya sätt att rekrytera ideella och kanske kräva ytterligare bidrag från dem. Dels måste de hitta strategier för att stödja och behålla de eldsjälar som bär upp mycket av det ideella arbetet, för att säkerställa att de kan upprätthålla sin verksamhet.

Slutligen har resultaten i den här rapporten visat hur olika former av resurser och sociala nätverk bidrar till tydliga skillnader i befolkningen när det gäller vem som arbetar ideellt och i vilken utsträckning. Dessutom varierar inställningen till ideellt arbete, där en större andel unga visar sig vara skeptiska eller ambivalenta till att arbeta ideellt jämfört med äldre. Med tanke på att ideellt arbete är en värdefull resurs både för individen och samhället i stort, kan en viktig framtida åtgärd vara att minska dessa skillnader eller åtminstone se till att de inte ökar.

Resultaten pekar på hur ett antal grundläggande faktorer – såsom familjesituation, utbildning och ekonomisk stabilitet – hänger samman med ideellt arbete, men som ligger utanför den ideella föreningens direkta kontroll. Dessa faktorer formas i stor utsträckning av bredare samhällsstrukturer, arbetsmarknadsvillkor och utbildningsmöjligheter, vilket gör att åtgärder för att stimulera det ideella arbetet inte enbart kan komma från civilsamhällets organisationer.

Samtidigt har det ideella arbetets omfattning och struktur snarare varit stabilt än förändrats under tidsperioden, trots att utbildningsnivå, ekonomisk stabilitet och arbetsmarknaden har förändrats. En slutsats torde då vara att civilsamhällets infrastruktur förmår balansera de förändringar som sker i det vidare svenska samhället. Eftersom det ideella arbetet anses bidra med social sammanhållning, demokrati, bättre folkhälsa och annat eftersträvanvärt är både staten och näringslivet villiga att stödja det ideella arbetet. Det finns exempel på sådana initiativ från andra länder, främst utanför Skandinavien. Ideellt arbete används för "service learning" och gör det lättare att ta sig in på eftergymnasial utbildning. Arbetslösa kan hänvisas till ideellt arbete för att få tillgång till arbetslöshetsunderstöd. Personer som blivit dömda i domstol kan få göra en del av sin verkställighet genom att arbeta ideellt. Erfarenheter visar dock att en sådan instrumentalisering av ideellt arbete har en baksida, eftersom den kan skapa en cynism där det människor får i utbyte, snarare än det ideella arbetet i sig, ger handlingarna mening. Detta riskerar att leda till att människor lämnar det ideella arbetet när de har uppnått

sina egna mål (se Sachar m.fl. 2019). För att stödja det ideella arbetet kan staten och näringslivet i stället ge ideella organisationer bättre villkor i form av lägre hyror, administrativt stöd och tillgång till kommunikationskanaler så att de kan koncentrera sig på att rekrytera nya ideella och integrera dem som börjat så att de stannar under längre tid.

Det är förstås också så att stärkt ekonomisk stabilitet genom tryggare arbetsvillkor indirekt ökar möjligheterna för fler att engagera sig ideellt. Dessutom pekar resultaten på vikten av kontinuerliga utbildningsinsatser, inklusive sådana som stärker förståelsen för ideellt engagemang och dess samhällsnytta. Att en inte obetydlig andel av dem som arbetar ideellt hyser missnöje eller ambivalens inför sitt engagemang, särskilt bland yngre generationer, manar till eftertanke om vi ska kunna trygga ett starkt framtida ideellt arbete.

Referenser

Agnidakis, P., Cras, P., von Essen, J., Harnesk, D., Lindberg, M., Stenbacka, S., Wallman Lundåsen, S., & Åberg, P. (2022). *Landsbygdernas och de mindre orternas civilsamhällen*. Sveriges lantbruksuniversitet, nr. 2022: 3.

Amilon, A., & Larsen, M. R. (2021). Volunteer work among older adults in Denmark, 1997–2017: What can explain the continuous upward trend? *European Journal of Ageing*, 18, 17-28.

Amnå, E. (2008). *Jourhavande medborgare: samhällsengagemang i en folkrörelsestat*. Lund: Studentlitteratur.

Amnå, E., Ekström, M., & Stattin, H. (2016). *Ungdomars politiska utveckling: slutrapport från ett forskningsprogram*. Stockholm: Makadam förlag.

Andersen, R., & Nilson, F. (2024). *Brandskydd och samverkan: Risker, utmaningar och vägen mot Nollvisionen*. Marie Cederschiöld högskolas rapportserie nr 116. Stockholm: Marie Cederschiöld högskola.

Asplund, J. (1991). *Essä om Gemeinschaft och Gesellschaft*. Göteborg: Bokförlaget Korpen.

Balish, S. M., Rainham, D., & Blanchard, C. (2018). Volunteering in sport is more prevalent in small (but not tiny) communities: Insights from 19 countries. *International Journal of Sport and Exercise Psychology*, 16(2), 203-213.

Blennerger, E., Habermann, U. & Jeppsson Grassman, E. (2004). *Genus och civilt samhälle*. Sköndalsinstitutets skriftserie nr.23. Stockholm: Ersta Sköndal högskola.

Boverket (2024). *Boendesegregationens utveckling. Årsrapport 2024 om den socioekonomiska boendesegregationens utveckling i Sverige*. 2024:18. Boverket.

Cedering, M. (2016). *Konsekvenser av skolnedläggningar: En studie av barns och barnfamiljers vardagsliv i samband med skolnedläggningar i Ydre kommun*. Uppsala: Uppsala universitet.

Coleman, J. S. (1994). *Foundations of social theory*. Cambridge: Harvard University Press.

Cramer, K. J. (2016). *The politics of resentment: Rural consciousness in Wisconsin and the rise of Scott Walker*. Chicago & London: University of Chicago Press.

Cras, P. (2017). *Landsbygdssamhällets medborgarskap. En studie av organisering av service och infrastruktur i gränslandet mellan det ideella, kommersiella och politiska*. Uppsala: Sveriges lantbruksuniversitet.

Cras, P., von Essen, J., Nordfeldt, M., & Åberg P. (2022). *Om Lantbrukarnas Riksförbund som folkrörelseorganisation*. Stockholm: Lantbrukarnas Riksförbund.

Davies, B., Abrams, D., Horsham, Z., & Lalot, F. (2024). The causal relationship between volunteering and social cohesion: A large-scale analysis of secondary longitudinal data. *Social Indicators Research*, 171(3), 809–825.

Dekker, P., & Halman, L. (Red.) (2003). *The values of volunteering: Cross-cultural perspectives*. New York: Kluwer Academic/Plenum Publishers.

Dunn, J., Chambers, S. K., & Hyde, M. K. (2016). Systematic Review of Motives for Episodic Volunteering. *VOLUNTAS: International Journal of Voluntary and Nonprofit Organizations* 27, 425–464

Dyhrberg Højgaard, C. (2024). *The emergence and endurance of civic action in fluid forms of organizing. A practice-oriented exploration of flexible forms of volunteering in loose organizational attachments* (Diss.). Fredriksberg: Copenhagen Business School.

Eimhjellen, I., Steen-Johnsen, K., Folkestad, B., & Ødegård, G. (2018). Changing patterns of volunteering and participation. In (Red.) Enjolras, B. & Strømsnes, K. *Scandinavian civil society and social transformations: The case of Norway* (sid. 25-65). Cham: Springer International Publishing.

Einarsson, T., & Wijkström, F. (2021). Det svenska civilsamhällets organisationsliv. I J. von Essen (red.), *Det svenska civilsamhället – en introduktion*. Stockholm: Forum för frivilligt socialt arbete.

Enlund, D. (2020). *Contentious countrysides: social movements reworking and resisting public healthcare restructuring in rural Sweden*. Umeå: Umeå universitet.

Erlingsson, G. Ó., Öhrvall, R., & Wallman Lundåsen, S. (2023). Geographical Tensions Within Municipalities? Evidence from Swedish Local Governments. *Rural Sociology*, 88(4), 1033–1068.

von Essen, J. (2008). *Om det ideella arbetets betydelse - en studie om människors livsåskådningar* (Diss.). Uppsala: Uppsala universitet.

- von Essen, J. (2022). Ideellt arbete – om sega strukturer i en föränderlig tid. I J. von Essen & Svedberg, L. (Red.), *Engagemangets gestaltningar – insatser i och utanför civilsamhället*. Lund: Studentlitteratur.
- von Essen, J., Jegermalm, M. & Svedberg, L. (2015). *Folk i rörelse – medborgerligt engagemang 1992–2014*. Arbetsrapport 85. Stockholm: Ersta Sköndal Bräcke högskola.
- von Essen, J. & Svedberg, L. (2020). *Medborgerligt engagemang i Sverige 1992–2019*. Stockholm. Rapportserie nr 98. Stockholm: Ersta Sköndal Bräcke högskola.
- von Essen & L. Svedberg (Red.)(2022). *Engagemangets gestaltningar – insatser i och utanför civilsamhället*. Lund: Studentlitteratur.
- von Essen, J. & Wallman Lundåsen, S. (2021). *Fackligt engagemang – om medborgerligt engagemang inom fackföreningar*. Stockholm: Futurion.
- von Essen, J. & Åberg, P. (2024). *Betydelsen av lokala civilsamhällen i landsbygderna för kris- och krigsberedskap*. Stockholm: Marie Cedershiöld högskola arbetsrapportserie 118.
- Fladmoe, A, Eimhjellen, I., Sivesind, K. H. & Arnesen, S. (2019). Frivillighetens grunnfjell. Vem gir mest tid og penger til frivillige organisasjoner? Rapport 2019:1. Oslo: Senter for forskning på sivilsamfunn og frivillig sektor.
- Forsberg, A. (2010). *Kamp för bygden. En etnologisk studie av lokalt utvecklingsarbete*. Umeå: Umeå universitet.
- Fransson, S., Bromander, J. & von Essen, J. (2021). *Av fri vilja, på fri tid. Ideellt arbete i Svenska kyrkans barn- och ungdomsverksamhet på 2020-talet*. Uppsala: Svenska kyrkan.
- Gunnarsdotter, Y. (2005). *Från arbetsgemenskap till fritidsgemenskap. Den svenska landsbygdens omvandling ur Locknevis perspektiv*. Uppsala: Sveriges lantbruksuniversitet.
- Habermann, U. (2007). *En postmoderne helgen? – om motiver til frivillighed* (Diss.). Köpenhamn: Museum Tusulanums forlag.
- Henrekson, E., Andersen, R., Turesson, K., & Nilson, F. (2024). Fire Safety Disparities in Sweden: Sociodemographic Influences and the Impact of Societal Protection on Personal Fire Prevention Measures. *Fire technology*, 1-19.
- Henriksen, L. S., Strømsnes, K., & Svedberg, L. (2019). Understanding civic engagement in the Scandinavian context. In L. S. Henriksen, K. Strømsnes, & L. Svedberg (red.), *Civic engagement in Scandinavia: volunteering, informal help and giving in Denmark, Norway and Sweden*. (pp. 1–32). Springer.

- Hooghe, M. (2003). Participation in voluntary associations and value indicators: The effect of current and previous participation experiences. *Nonprofit and voluntary sector quarterly*, 32(1), 47-69.
- Hugo, G., Champion, A. & Lattes, A. (2003). Towards a new conceptualization of settlement for demography: Beyond the urban/rural dichotomy. *Population and Development Review*, 29(2), 277-297.
- van Ingen, E. & Wilson, J. (2017). I Volunteer, Therefore I am? Factors Affecting Volunteer Role Identity. *Nonprofit and Voluntary Sector Quarterly*, 46(1), 29–46.
- Jegermalm, M. & Jeppsson Grassman, E. (2009). Caregiving and Volunteering among Older People in Sweden – Prevalence and Profiles. *Journal of Aging & Social Policy*, 21, 352–373.
- Jeppsson Grassman, E. (1997). *För andra och för mig. Det frivilliga arbetets innebörder*. Sköndalsinstitutets skriftserie, nr.8. Stockholm: Ersta Sköndal högskola.
- Jeppsson Grassman, E. & Svedberg, L. (2007). Civic participation in a Scandinavian welfare state: patterns in contemporary Sweden. I L. Trägårdh (red.), *State and Civil Society in Northern Europe. The Swedish Model Reconsidered*. New York: Berghahn Books.
- Jones, F. (2000). Youth volunteering on the rise. *Perspectives on Labour and Income*, 12(1), 36.
- Larsson Taghizadeh, J. (2016). *Power from below? The impact of protests and lobbying on school closures in Sweden*. Uppsala: Uppsala universitet.
- Lichterman, P. & Eliasoph, N. (2014). Civic Action. *American Journal of Sociology*, 120, 3.
- Lim C., Laurence J. (2015). Doing good when times are bad: Volunteering behaviour in economic hard times. *The British Journal of Sociology*, 66(2), 319–344.
- Lindberg, E. (2005). *Vad kan medborgarna göra? Fyra fallstudier av samarbetsformer för frivilliga insatser i äldreomsorg och våghållning* (Diss.). Stockholm: Almqvist & Wiksell International.
- Lundåsen, S. W. (2024). Rurality and discontent: Unraveling the context effects of living in rural districts in local elections on support for Sweden democrats. *Journal of Rural Studies*, 106.
- Nesbit, R., Paarlberg, L. E., & Jo, S. (2024). The Decline of Volunteering in the United States: Is it the Economy? *Nonprofit and Voluntary Sector Quarterly*.
- Olson, M. (1965). *The Logic of Collective Action. Public Goods and the Theory of Groups*. Cambridge, MA: Harvard University Press

- Paarlberg, L. E., Nesbit, R., Choi, S. Y., & Moss, R. (2022). The rural/urban volunteering divide. *VOLUNTAS: International Journal of Voluntary and Nonprofit Organizations*, 1-14.
- Paik, A., & Navarre-Jackson, L. (2011). Social networks, recruitment, and volunteering: Are social capital effects conditional on recruitment? *Nonprofit and Voluntary Sector Quarterly*, 40(3), 476-496.
- Papakostas, A. (2011). The rationalization of civil society. *Current Sociology*, 59(1), 5-23.
- Persson, M. (2015). Education and political participation. *British Journal of Political Science*, 45(3), 689-703.
- Putnam, R. D. (1995). Tuning in, tuning out: The strange disappearance of social capital in America. *PS: Political science & politics*, 28(4), 664-683.
- Putnam, R. D. (2000). *Bowling alone: The collapse and revival of American community*. Simon and Schuster.
- Qvist, H. P. Y., Henriksen, L. S., & Fridberg, T. (2018). The consequences of weakening organizational attachment for volunteering in Denmark, 2004–2012. *European Sociological Review*, 34(5), 589-601.
- Regeringskansliet (2024). *Underlätta, utbilda, uppskatta – så erkänns ungas ideella engagemang*. Regeringskansliet. Socialdepartementet (Ds 2024:15)
- Rodríguez-Pose, A. (2018). The revenge of the places that don't matter (and what to do about it). *Cambridge journal of regions, economy and society*, 11(1), 189–209.
- Rotolo, T., & Wilson, J. (2012). State-Level Differences in Volunteerism in the United States. Research Based on Demographic, Institutional, and Cultural Macrolevel Theories. *Nonprofit and Voluntary Sector Quarterly*, 4(3), 425–473.
- Sachar, I. Y., von Essen, J. & Hustinx, L. (2019). Opening up the “black box” of “volunteering”: On hybridization and purification in volunteering research and promotion. *Administrative Theory & Praxis*, 41(3), 245-265.
- Salamon, L. M., & Anheier, H. K. (1998). Social origins of civil society: Explaining the nonprofit sector cross-nationally. *Voluntas: International journal of voluntary and nonprofit organizations*, 9, 213-248.
- Studer, S., & von Schnurbein, G. (2013). Organizational factors affecting volunteers: A literature review on volunteer coordination. *VOLUNTAS: International Journal of Voluntary and Nonprofit Organizations*, 24, 403-440.

Svedberg, L. (2022). Att inte vara en engagerad medborgare? I J. von Essen & L. Svedberg (red.), *Engagemangets gestaltningar – insatser i och utanför civilsamhället*. Lund: Studentlitteratur.

Svendsen, G. L. H., & Svendsen, G. T. (2016). Homo Voluntarius and the rural idyll: Voluntary work, trust and solidarity in rural and urban areas. *Journal of Rural and Community Development, 11*(1).

Tajfel, H., Turner, J. C., & Austin, W. G. (1982). Social psychology of intergroup relations. *Annual review of psychology, 33*(1), 1-39.

Tillväxtverket (2024). *Olika typer av landsbygder*.

<https://tillvaxtverket.se/tillvaxtverket/guiderochverktyg/guiderochverktyg/metodstodforlivskraftigalandsbygder/olikatyperavlandsbygder.5538.html> Tillgänglig 2024-02-28.

Tönnies, F. (1922). *Gemeinschaft und Gesellschaft. Grundbegriffe der reinen Sociologie*. Berlin: Karl Gurtius

Universitets- och högskolerådet (2023). *Mitt i livet-studenter i högskolan Vilka är de, vad studerar de och var studerar de?* Universitets- och högskolerådet, maj 2023.

Vamstad, J, von Essen, J., Henrekson, E. & Lundberg, E. (under utg.). *Ideellt arbete i idrottsrörelsen*. Stockholm: Centrum för Idrottsforskning.

Verba, S., Schlozman, K. L. & Brady, H. E. (1995). *Voice and equality: Civic voluntarism in American politics*. Cambridge: Harvard University Press.

Vogel, J., Amnå, E., Munck, I., & Häll, L. (2003). *Föreningslivet i Sverige: välfärd, socialt kapital, demokratiskola*. Rapport nr. 98. Stockholm: SCB.

Wijkström, F. & Einarsson, T. (2006). *Från nationalstat till näringsliv. Det civila samhällets organisationsliv i förändring*. Stockholm: Handelshögskolan i Stockholm. EFI.

Wijkström, F. & Lundström, T. (2002). *Den ideella sektorn: Organisationerna i det civila samhället*. Stockholm: Sober Förlag.

Wilson, J. (2000). Volunteering. *Annual review of sociology, 26*(1), 215-240.

Wilson, J. (2012). Volunteerism research: A review essay. *Nonprofit and voluntary sector quarterly, 41*(2), 176-212.

Wilson, J., & Musick, M. (1997). Who cares? Toward an integrated theory of volunteer work. *American sociological review, 62*, 694–713.

Wänström, J. (2013). *Demokratisk förankring i skolnedläggningsprocesser: Förutsättningar för medborgardialog i en känsloladdad fråga*. Nationella kommun-forskningsprogrammets rapportserie, 15. Göteborg: Kommunforskning i Västsverige.

Åberg, P., von Essen, J., Cras, P., Nordfeldt, M. & Hansen, K. (2024). *Folkbildning i landsbygder. Om folkbildningens betydelser för människor och lokalsamhällen i svenska landsbygder*. Stockholm: Folkbildningsrådet.

Bilaga 1.

Metodbeskrivning

Den empiriska data som har presenterats i den här rapporten kommer från de sju befolkningsundersökningar om medborgerligt engagemang som har genomförts vid Marie Cederschiölds högskola sedan 1992. Dessa undersökningar studerar givande av pengar, informella omsorgsinsatser, politiskt deltagande och ideellt arbete. Det rör sig om tvärsnittsenkätundersökningar där ett representativt urval av den svenska befolkningen besvarar frågor inom ovan nämnda teman. Även om enskilda frågor har lagts till eller bytts ut har huvudfrågorna om ideellt arbete i princip varit oförändrade under hela perioden, vilket möjliggör jämförelser över tid.

Alla undersökningar har genomförts med representativa urval från befolkningsregistret, men både den aktör som samlat in data och tillvägagångssättet har förändrats över tid. Den första befolkningsundersökningen från 1992 genomfördes av IMU-Testologen AB, därefter följde SIFO med 1998 års studie. Statistiska Centralbyrån (SCB) stod bakom undersökningarna 2005 och 2009, medan Markör utförde studien 2014 och Origo Group 2019. Den senaste undersökningen genomfördes återigen av SCB. Som framgår av Tabell 18 genomfördes de två första undersökningarna som besöksintervjuer, de tre följande som telefonintervjuer, undersökningen från 2019 som en kombination av telefonintervjuer och webbenkät, och den senaste från 2024 som en kombination av webbenkät och pappersenkät.

De huvudsakliga anledningarna till att vi valde att övergå till webb- och pappersenkäter i 2024 års undersökning var att det har blivit allt svårare att hitta tillgängliga telefonnummer och att folk i allt lägre utsträckning svarar när det ringer. Vi ville också återgå till att använda SCB för datainhämtning och de erbjuder inte längre telefonintervjuer. Att återgå till SCB möjliggjorde att vi kunde få information om bakgrundsvariabler från SCB:s register för alla respondenterna i undersökningen. Att hämta bakgrundsvariabler direkt från SCB i stället för att ställa frågor i enkäten medför flera fördelar. För det första ökar det tillförlitligheten i våra data, då SCB redan har kvalitetssäkrad information om exempelvis ålder, kön, inkomst och bostadsort. Dessutom kan vi få mycket mer detaljerad information om varje individ. Genom att inte behöva ställa dessa bakgrundsfrågor frigörs dessutom utrymme i enkäten, vilket har gjort det möjligt att utöka antalet frågor om exempelvis politik. Vi valde dessutom att samarbeta med SCB eftersom det möjliggör att skapa en panel och därmed följa upp samma personer vid senare tillfällen.

För 2024 års undersökning bestod urvalet av 8 578 personer och det var totalt 2 507 personer som besvarade undersökningen. Av dessa valde 62 procent att besvara enkäten som en webbenkät och 38 procent som en postal enkät. Undersökningen genomfördes under perioden mars-juli 2024 och bestod av 53 nummerade frågor varav flera hade underfrågor

vilket gjorde att det totala antalet frågor uppgick till 212. Precis som i andra enkätundersökningar har svarsfrekvensen minskat över tid, från cirka 72 procent 1992 till 29 procent 2024. Denna utveckling är olycklig då den påverkar undersökningarnas representativitet och därmed tillförlitligheten i de slutsatser som dras.

För att uppnå en så hög svarsfrekvens som möjligt har vi tillsammans med SCB använt oss av olika strategier. Kontaktstrategin skilde sig åt för urvalspersoner yngre respektive äldre än 65 år på så sätt att den äldre gruppen fick två pappersenkäter medan den yngre fick en. Av totalt fyra utskick ingick pappersenkäten i det tredje utskicket för personer under 65 år. Urvalspersoner 65 år och äldre fick en pappersenkät i utskick två och fyra. Då vi bedömde att svarsfrekvensen var för låg efter fyra utskick så gjordes ett femte extrautskick i form av en pappersenkät till samtliga personer som inte svarat.

Tabell 18. Översikt över insamlingsmetoder för de olika undersökningarna

	1992	1998	2005	2009	2014	2019	2024
Ålder	16–74	16–74	16–84	16–84	16–84	16–84	15–84
Svarsfrekvens	72 %	70 %	70 %	70 %	56 %	56 %	29%
Antal svarande	1 045	1104	1393	1 244	1 258	1108	2507
Inhämtningsmetod	BI	BI	TI	TI	TI	TI: 80%, WE: 20%	PE: 38%, WE: 62%
Antal organisations-typer i den första frågan	32	32	32	32	34	34	32

Not: BI=besöksintervjuer, TI=telefonintervjuer, WE=webbenkät; PE=postal enkät

Urvalet för 2024 års undersökning drogs som ett stratifierat obundet slumpmässigt urval, stratifierat efter ålder (15–24 år samt 25–84 år). Anledningen till detta var att vi valde att göra ett överurval av den yngsta åldersgruppen då vi vet att unga svarar i lägre utsträckning på enkäter. Minimiålder sänktes också från 16 till 15 år då vi i 2024 års undersökning intresserade oss extra för ungdomars medborgliga engagemang. En analys gjord av SCB visar att olika grupper i befolkningen har svarat på undersökningen i varierande utsträckning, vilket leder till att urvalet inte blir helt representativt.

Svarsandelen är relativt oberoende av kön, även om kvinnor har svarat i något högre utsträckning än män. Det är dock större skillnader om man bryter ner de svarande på ålder. Desto äldre en person är desto större är sannolikheten att den har svarat på enkäten, med undantag för gruppen 20–25 åringar som har svarat i en något lägre utsträckning än individer i åldern 15–19. Den designvägda svarsandelen (vilken tar hänsyn till att olika personer haft olika stor sannolikhet att komma med i urvalet) var för 15–19 åringar 19,1 procent medan den för den äldsta åldersgruppen 66–85 åringar var 50,2 procent.

Det finns också tydliga skillnader beroende på om en person har svensk eller utländsk bakgrund. Bland utrikesfödda eller inrikes födda med två utrikesfödda föräldrar var den

designvägda svarsandelen 18,7 procent, medan den bland övriga inrikes födda var 35,7 procent.

Ytterligare skillnader framträder när man ser till röstbeteende. Svarsandelen är lägst bland dem som inte röstade i något av valen 2022 (11,7%), något högre bland dem som inte var röstberättigade (18,8%) och högst bland dem som röstade (36,5%).

Avslutningsvis framträder även tydliga skillnader i svarsfrekvens kopplade till inkomst, där andelen ökar i takt med stigande inkomstnivå. Individer i den lägsta inkomstkvartilen (första kvartilen) har en designvägd svarsfrekvens på 18,7 procent, jämfört med 33,5 procent i de två mellersta kvartilerna och 38,1 procent i den högsta kvartilen.

För att motverka dessa skevheter använder SCB kalibreringsestimation vid beräkning av vikter. Genom att justera för ovan nämnda registervariabler – kön, ålder, födelseland, röstbeteende och inkomst – kan man delvis kompensera för de skillnader som uppstår när svarsfrekvensen varierar mellan olika befolkningsgrupper. Detta förbättrar representativiteten och gör att resultatet bättre speglar hela populationen än om inga vikter hade använts. Vi har i vissa analyser använt dessa vikter och i andra inte. När vi har använt oss av vikterna så är detta angivet under tabellen.

Indelning av organisationstyper

I den allra första frågan i undersökningen ombeds respondenterna svara på om de har arbetat ideellt för ett antal olika civilsamhällesorganisationer. Antalet har varierat något över åren och var 29 organisationstyper i 2024 års undersökning. I analyserna fördelas sedan dessa in i tio olika organisationskategorier. Det finns även en elfte kategori för insatser som görs i nätverk eller för organisationer utanför det civila samhället (företag och offentlig sektor). Tabell 19 visar indelningen av organisationer i organisationskategorier.

Tabell 19. Översikt över de elva organisationskategorierna

Idrottsorganisationer
Fritidsorganisationer Friluft-, jakt- och fiskeorganisationer, motororganisationer, hobbyföreningar samt frivilliga försvarsföreningar
Organisationer för boende Hyresgästföreningar, bostadsrättsföreningar, villaägarföreningar samt samfälligheter
Intresseorganisationer och fackförening Föräldraföreningar, organisation för personer med funktionsnedsättning och patientföreningar, pensionärsorganisationer, studentföreningar, fackföreningar samt aktieägarföreningar
Organisationer med social inriktning Humanitärt eller socialt inriktade organisationer, ordenssällskap, invandrarorganisationer, nykterhets- eller antidrogorganisationer
Religiösa organisationer Församlingar eller organisation inom Svenska kyrkan, andra kristna samfund samt andra religiösa samfund
Sociala rörelser och politiska organisationer

Kvinnoorganisationer, organisationer inom HBTQ-rörelsen, miljöorganisationer, politiska partier, organisationer för internationella frågor, fredsorganisationer samt lokala aktionsgrupper.
Kulturorganisationer Studieförbund, kultur-, dans-, musik- och teaterföreningar.
Kooperativ Konsumentkooperativ och andra slags kooperativ
Andra organisationer
Utanför det civila samhällets organisationer och nätverk Ideella insatser i den offentliga sektorn, företag och nätverk

Anledningen till att vi i undersökningen frågar om respondenternas ideella arbete i så pass många olika typer av organisationer, i stället för att enbart fråga om insatser generellt det senaste året, är för att påminna respondenterna om ideella arbetsinsatser som de annars skulle kunna glömma. Detta gör dock att den första frågan är relativt omfattande.

I 2024 års undersökning ville vi testa att korta ned den första frågan genom att enbart fråga om de elva organisationskategorierna till ett mindre urval av respondenter. Av de individer som svarade på undersökningen så hade 309 fått den förkortade enkäten och 2 198 den längre. I övrigt var enkäterna identiska. Bland de respondenter som fick den längre versionen av frågan svarade 52 procent att de har gjort minst en ideell arbetsinsats det senaste året, samma siffra för den förkortade versionen var 45 procent. Skillnaden mellan dessa tal är signifikant ($p=0,005$). Detta betyder att ifall vi skulle byta frågesätt för alla respondenter i nästa undersökning så skulle jämförbarheten med tidigare år försvinna.



MARIE CEDERSCHIÖLD HÖGSKOLA ARBETSRAPPORTSERIE | NR 123

Sedan 1992 har forskare Centrum för civilsamhällesforskning vid Marie Cederschiöld högskola genomfört befolkningsundersökningar för att följa utvecklingen av ideellt arbete och andra former av medborgerligt engagemang. Denna rapport presenterar resultaten från den sjunde undersökningen som genomfördes 2024 vilken är central del av vår forskning om det svenska civilsamhället. Resultaten erbjuder en unik inblick i civilsamhällets mest värdefulla resurs – de ideella krafterna.

Denna första delrapport från den sjunde undersökningen fokuserar på ideellt arbete. Här analyseras omfattningen av och förändringarna i ideellt arbete sedan tidigt 1990-tal och undersöker faktorer som kan förklara varför medborgare engagerar sig ideellt. Rapporten belyser även skillnader i hur ideellt arbete utövas i städer jämfört med på landsbygden.

Erik Lundberg är docent i statsvetenskap vid Institutionen för kultur och samhälle, Högskolan Dalarna, och forskare vid Centrum för civilsamhällesforskning, Marie Cederschiöld Högskola. Eriks forskningsintressen inkluderar politiskt deltagande, civilsamhällets bidrag till demokrati och offentlig förvaltning.

Ebba Henrekson är forskare på Centrum för civilsamhällesforskning vid Marie Cederschiöld högskola och the Center for Educational Leadership and Excellence vid Handelshögskolan i Stockholm. Ebbas forskningsintressen inkluderar medborgligt engagemang och tillit samt välfärdens organisering med särskilt fokus på frågor som berör skola och utbildning.

Johan von Essen är professor i livsåskådningsforskning med inriktning mot civilsamhällesstudier vid Centrum för civilsamhällesstudier, Marie Cederschiöld högskola. Johan studerar de livsåskådningsmässiga och politiska aspekterna av medborgerligt engagemang.